



Statistischer Jahresbericht 2018



Übersicht

Seite

3	Schnellinformation
4	Strukturbeschreibung des Stadtgebietes
4	Beschreibung der Feuerwehr
11	Struktur des Rettungsdienstes
11	Struktur des Katastrophenschutzes
12	Alarm- und Einsatzstatistik
28	Fahrzeuge und Geräte
34	Kosten
37	Vorbeugender Brand- und Gefahrenschutz
38	Aus- und Fortbildung
43	Abkürzungsverzeichnis

Die gezeigten Bilder stammen aus dem Bilderarchiv der Feuerwehr Pforzheim.

Die verwendete Nummerierung entspricht dem standardisierten Musterjahresbericht der AGBF und ist daher nicht fortlaufend.

1. Schnellinformation

1.2	Berichtsjahr	2018
1.4	Name der Stadt	Pforzheim

1.6	Einwohnerzahl	127.124 (Stand: 31.12.2018)
1.8	Gesamtfläche	98,03 km ²
1.10.1	Postanschrift der Feuerwehr	Feuerwehr Pforzheim Habermehlstraße 77
1.10.2	PLZ, Ort	75172 Pforzheim
1.10.3	Internet-Adresse	http://www.feuerwehr.pforzheim.de
1.10.4	E-Mail Adresse	fw@stadt-pforzheim.de
1.12.1	Telefon	0 72 31 / 39 25 11
1.12.2	Telefax	0 72 31 / 39 12 72
1.14	Leiter der Feuerwehr	Branddirektor Dipl. Ing. Sebastian Fischer

Aufgabenwahrnehmung der Feuerwehr

1.16.1	Brandschutz	ja
1.16.2	Katastrophenschutz	ja
1.16.3	Rettungsdienst	nein

1.18.1	Anzahl der Feuerwachen	1
1.18.2	Rettungswachen BF	0
1.18.3	Anzahl der Feuerwehrgerätekäuser	7
1.20.1	Personal BF	87
1.20.2	Personal FF	351
1.22.1	Zahl der Einsätze Brandbekämpfung	162
1.22.2	Zahl der Einsätze Technische Hilfe	1.407
1.22.3	Zahl der Einsätze Rettungsdienst	0
1.22.4	Fehlalarmierungen (Brand/Technische Hilfeleistung)	693

	Ergebnishaushalt	Finanzhaushalt	
1.24	Gesamthaushalt der Stadt *	576.515.252 €	32.010.450 €
1.26	Gesamthaushalt der Feuerwehr*	9.631.397 €	2.083.100 €

*Planzahlen der Aufwendungen und Auszahlungen nach der Haushaltssatzung in €

2. Strukturbeschreibung des Stadtgebietes

2.2	Einwohnerzahl	127.124
2.4	Gebietsgröße	98,03 km ²
2.6	Flächenbezogene Einwohnerzahl	1.231,89 EW/km ²
2.8.1	max. Ausdehnung N-S	11,6 km
2.8.2	max. Ausdehnung W-O	13 km
2.10	max. Höhenunterschied	373 m
2.12	Wasserflächen	0,73 km ²

2.14 Verkehrsinfrastruktur		
2.14.1	BAB-Länge im Stadtgebiet	10,6 km
2.14.2	BAB-Zuständigkeit außerhalb	24,9 km
2.14.3	Fernverkehrsschienenwege im Stadtgebiet	ca. 18 km
2.14.4	Fernverkehrsschienenwege außerhalb (SFS Mannh.-Stuttg.)	15 km
2.14.5	Bundeswasserstraßen	0 km
2.14.6	U-Bahn	0 km
2.14.7	S-Bahn	0 km
2.14.8	Flugplätze	nein
2.14.9	Hafen	nein
2.14.10	Militärische Anlagen	ja

2.16 Sonstige Gefahrenschwerpunkte		
2.16.1	Kernkraftwerke innerhalb 25 km	nein
2.16.2	Chemieanlagen/Chemielager (BW-Depot)	ja
2.16.3	Tanklager	ja

2.18 Flächennutzung gegliedert nach			
2.18.1	Gebäude- und Freifläche	1.830 ha	Anteil 18,69 %
2.18.2	Betriebsflächen	42 ha	Anteil 0,42 %
2.18.3	Erholungsfläche	254 ha	Anteil 2,59 %
	dar. Grünanlagen	177 ha	
2.18.5	Verkehrsfläche	864 ha	Anteil 8,83 %
	dar. Straßen/Wege/Plätze	802 ha	
2.18.7	Landwirtschaftsfläche	1.648 ha	Anteil 16,84 %
2.18.8	Waldfläche	5.008 ha	Anteil 51,15 %
2.18.9	Wasserfläche	73 ha	Anteil 0,74 %
2.18.10	Flächen anderer Nutzung	73 ha	Anteil 0,74 %

2.20 Vorgaben für die Hilfsfrist / Eintreffzeit		
2.20.1	Brandschutz / Hilfeleistung (Eintreffzeit)	Empfehlung IM-BW < 10 Min. Feuerwehrbedarfsplan 8 Min.
2.20.2	Rettungsdienst (Hilfsfrist)	RDG 10 - 15 Min.

3. Beschreibung der Feuerwehr

3.2 Zuständigkeit der Feuerwehr		
3.2.1	Brandschutz/Technische Hilfeleistung	ja
3.2.2	Rettungsdienst-Mitwirkung	nein
3.2.3	Katastrophenschutz	ja
3.2.4	Zivilschutz	ja
3.2.5	Überörtliche Leitstellenzuständigkeit (Enzkreis)	ja
3.2.6	Integrierte Leitstelle - Feuerwehr, Rettung, KatS -	ja

Sonstige Zuständigkeiten		
3.2.7	Sonderabfallbeseitigung	nein
3.2.8	Ölspurbeseitigung	ja (Erstmaßnahmen)
3.2.9	Tierkörperbeseitigung (tote Tiere)	nein
3.2.10	Deichverteidigung	nein
3.2.11	Tiertransport (lebende Tiere)	nein
3.2.12	Wasserrettung	ja
3.2.13	Höhenrettung	nein
3.2.14	Gefahrstoffzug des Landkreises	ja (in Teilbereichen)
3.2.15	Untere Aufsichtsbehörde für das Brandschutzwesen	nein
3.2.16	Grubenrettungsdienst	nein

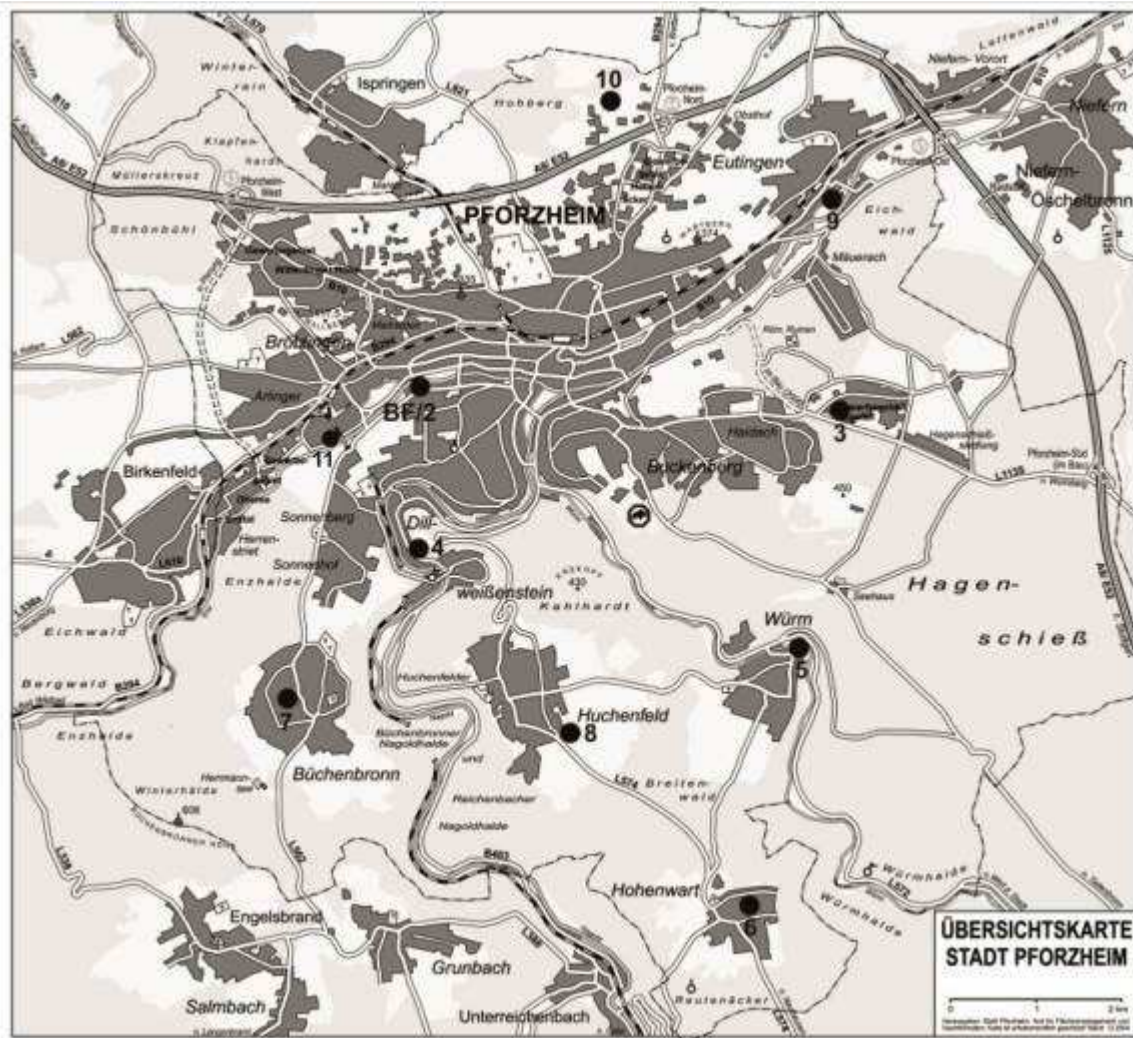
3.4 Struktur der Gefahrenabwehr

3.4.1 Schematische Stadtübersichtskarte mit Eintragung der kommunalen Feuerwache BF und Feuerwehrgerätehäuser FF (siehe Seite 6)

3.6	Anzahl der Feuer- und Rettungswachen	BF	FF	Sonstige Träger
3.6.1	Feuerwachen	1	-	-
3.6.2	Rettungswachen	-	-	4
3.6.3	Feuerwehrgerätehäuser	-	7	-
3.6.4	FF im Standort BF	-	1	-
3.6.5	Löschbootstationen	-	-	-
3.6.6	RTH-Stationen	-	-	-
3.6.7	Flughafenwachen	-	-	-
3.6.8	Messewachen	-	-	-
3.6.9	Sonstige Wachen (Notarztwache)	-	-	2

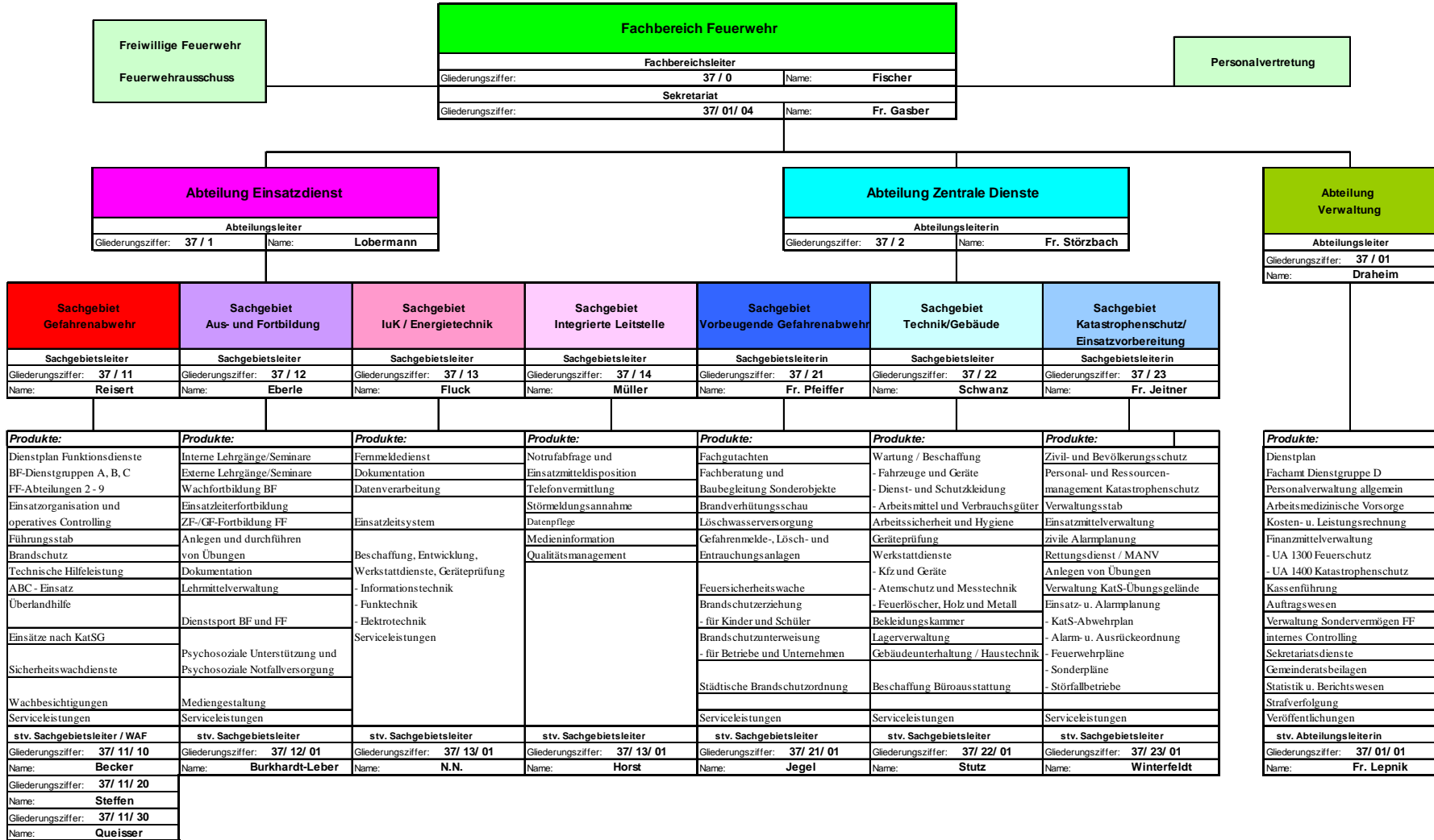
3.4.1 Struktur der Gefahrenabwehr

Feuerwache BF, Feuerwehrgereätehäuser FF und Integrierte Leitstelle



Legende:

- BF = BF (Hauptfeuerwache)
- 2 = Abt. Brötzingen-Weststadt (Hauptfeuerwache)
- 3 = Abt. Haidach
- 4 = Abt. Dillweißenstein
- 5 = Abt. Würm
- 6 = Abt. Hohenwart
- 7 = Abt. Büchenbronn
- 8 = Abt. Huchenfeld
- 9 = Abt. Eutingen
- 10 = KatS Übungsgelände Hohberg
- 11 = Integrierte Leitstelle



3.10 Zuordnung der Stellen des Fachamtes nach Stellenplan

	hD	gD	mD	TB	Summe
3.10.1 Führungsdienste	3	9	-	-	12
3.10.2 Wachabteilungen	-	7	56	-	63
3.10.3 Leitstelle	-	1	6	-	7
3.10.4 Rettungsdienst ohne WA	-	-	-	-	0
3.10.5 Technische Dienste (kein Einsatzpersonal)	-	-	-	4,8	4,8
3.10.6 Verwaltung (kein Einsatzpersonal)	-	1	1	2,6	4,6
3.10.7 Ausbildungsstellen	-	-	4	-	4
3.10.8 Sonstige	-	-	-	-	0
Gesamt	3	17	66	7,4	95,4

davon am 31.12. des Jahres		hD	gD	mD	TB	Summe
3.10.9 nicht besetzt		-	-	-	-	-
3.10.10 besetzt durch bedingt einsatztaugliche Mitarbeiter		-	-	1	-	1
Gesamt		-	-	1	-	1

Erläuterung

Führungsdienst: Mitarbeiter des gehobenen und höheren Dienstes, die eine besondere Sachgebietstätigkeit und im Einsatzdienst Führungsaufgaben wahrnehmen.

Wachabteilungen: Mitarbeiter, die ausschließlich Tätigkeiten im Schichtdiensteinsatz der Wachabteilungen, im Tageseinsatzdienst oder im Wechselschichtdienst in der Integrierten Leitstelle wahrnehmen.

Leitstelle: Mitarbeiter, die stellenplanmäßig der Integrierten Leitstelle zugeordnet sind.

Ausbildungsstellen: Mitarbeiter, deren Stellen ausschließlich für die Zeit der Laufbahnausbildung zur Verfügung stehen und nicht auf die Einsatzstärke angerechnet werden.

3.12 Mitarbeiter im Fachamt Feuerwehr von 2009 bis 2018

	2009	2010	2011	2012	2013	2014	2015	2016	2017	2018
3.12.1 Beamte	85	82	84	84	85	90	89	88**	89	87
3.12.2 Beschäftigte	8*	8*	8*	8*	8*	8*	8*	8*	8*	8**
Gesamt	93	90	92	92	93	98	97	96	97	95

* davon 2 Teilzeitkräfte

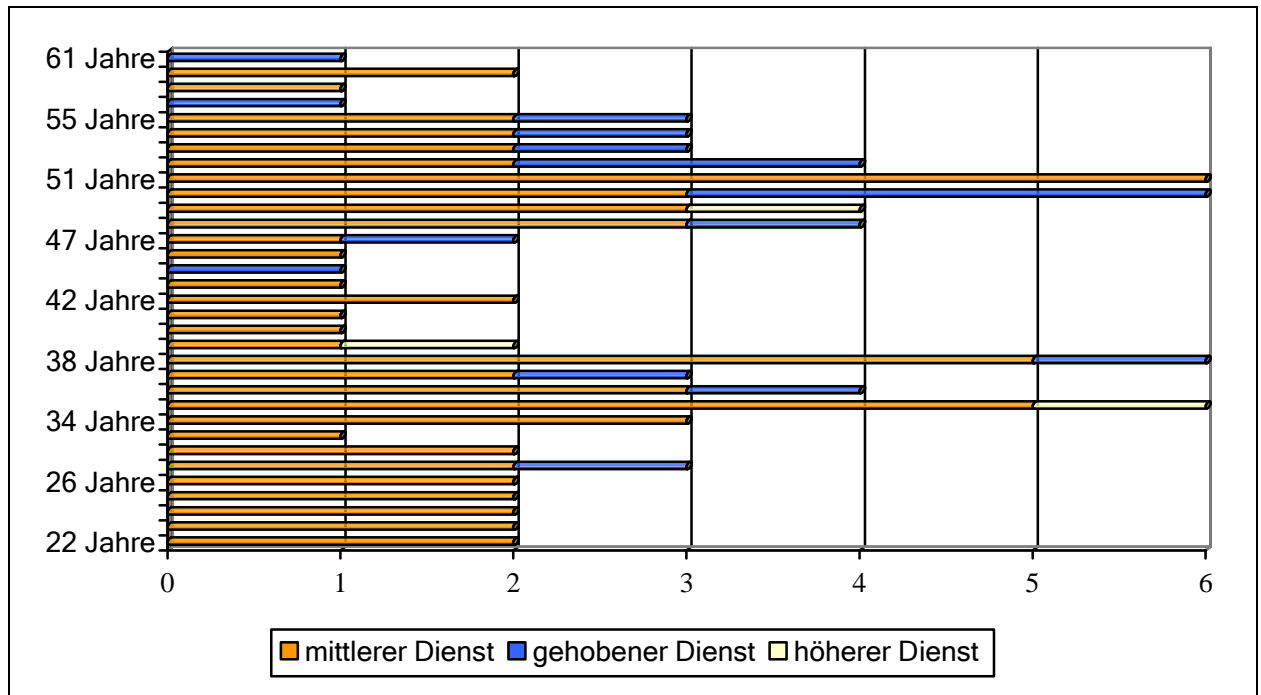
** davon 1 Teilzeitkraft

3.14 Soll der zu besetzenden Einsatzfunktionen 2018

	Tag	Nacht	So/ Feiertag	Waz	Personal- verfügbarkeit
3.14.1 Führungsdienst A-Dienst	1	1*	1*	41	39,44 W / J
3.14.2 Führungsdienst B-Dienst	2	1	1	41/48	39,36 W / J
3.14.3 Schichteinsatzdienst Wat A	9	9	9	48	36,35 W / J
3.14.4 Leitstellendienst Wat B	2	2	2	41	40,69 W / J
3.14.5 Tageseinsatzdienst Wat C	9	1/1*	1/1*	41/48	36,76 W / J

*Rufbereitschaft

Lebensbaum der Berufsfeuerwehr



Durchschnittsalter: 42,13 Jahre

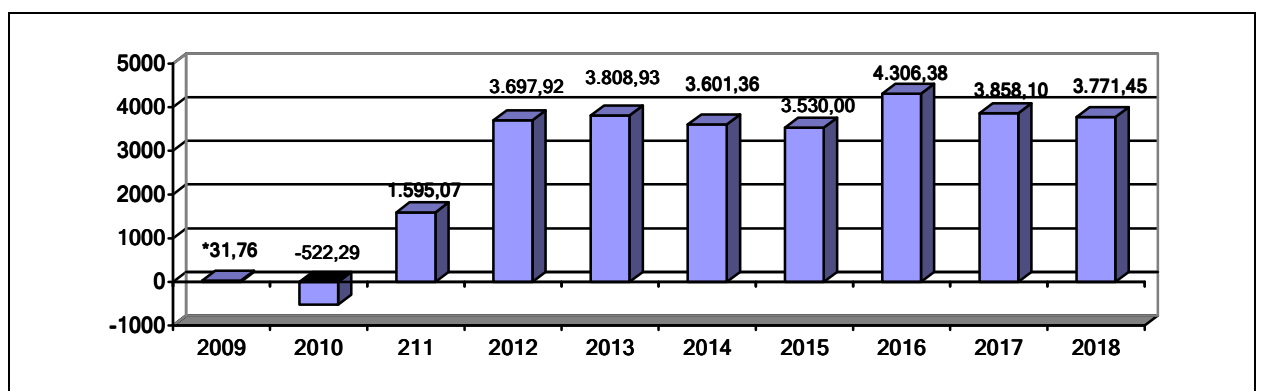
mittlerer Dienst: 40,76 Jahre	gehobener Dienst: 50,69 Jahre	höherer Dienst: 41,00 Jahre
-------------------------------	-------------------------------	-----------------------------

3.16 Personalverfügbarkeit im Jahresvergleich

	2010	2011	2012	2013	2014	2015	2016	2017	2018	
WAT A	38,67	39,75	35,88	38,77	39,45	36,94	38,29	37,57	36,35	W / J
WAT B	41,50	38,98	38,16	38,33	38,92	37,67	41,13	40,72	40,69	W / J
WAT C	38,12	37,40	35,14	37,80	35,73	37,91	36,93	38,89	37,81	W / J

Führungsdienste sind der Wachabteilung C zugeschlagen

Mehrarbeitsstunden Einsatzdienst von 2009 bis 2018



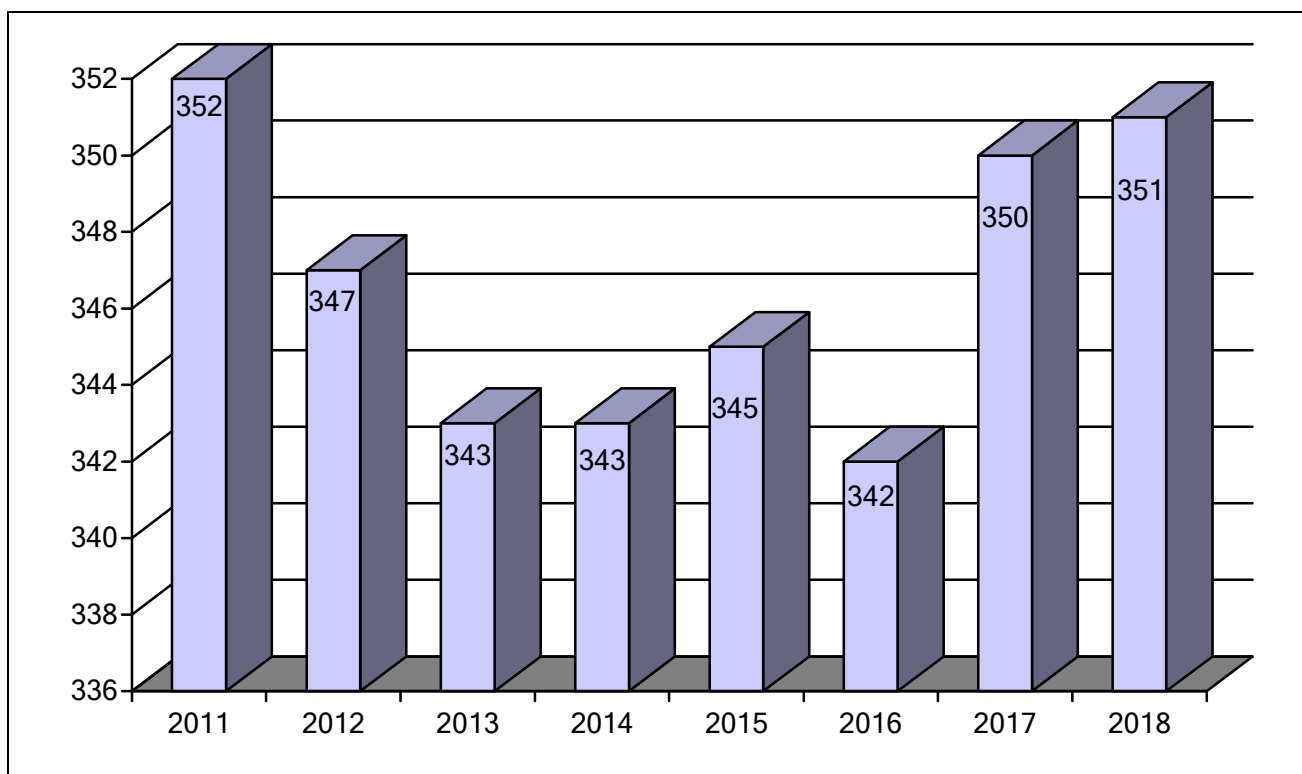
*3.250 Jahresbesetzungsstunden ausgesetzt

3.18 Anzahl und Mannschaftsstärke von FF-Abteilungen

	2010	2011	2012	2013	2014	2015	2016	2017	2018
3.18.1 Einheiten	8	8	8	8	8	8	8	8	8
3.18.2. Stärke	357	352	347	343	343	345	342	350	351
3.18.3 JF-Gruppen	8	8	8	8	8	8	8	8	8
3.18.4 Stärke	105	111	112	107	103	115	126	123	143

	2010	2011	2012	2013	2014	2015	2016	2017	2018
Abt. 2 Brötzingen-Weststadt	47	46	46	41	42	44	41	42	45
Abt. 3 Haidach	35	33	26	26	23	24	25	27	27
Abt. 4 Dillweißenstein	52	49	49	48	50	50	49	53	54
Abt. 5 Würm	30	31	32	29	29	28	27	24	25
Abt. 6 Hohenwart	48	47	49	48	48	47	47	49	48
Abt. 7 Büchenbronn	64	64	65	62	63	64	61	62	61
Abt. 8 Huchenfeld	29	32	31	39	38	38	39	37	35
Abt. 9 Eutingen	52	50	49	50	50	50	53	56	56
Mannschaftsstärke	357	352	347	343	343	344	342	350	351

Mannschaftsstärke von 2011 bis 2018
Freiwillige Feuerwehr



4. Struktur des Rettungsdienstes

4.2	Träger des Rettungsdienstes	DRK/ASB
4.4	Träger der Integrierten Leitstelle	DRK/Stadt Pforzheim/Enzkreis
4.6	Integrierte Leitstelle von Brand-, Katastrophenschutz- und Rettungsdienst	ja

4.8 Mitwirkende Organisationen

		BF	FF	HiOrg	Privat RD	Bundesw.	Sonstige
4.8.1	Krankentransport	-	-	x	x	-	-
4.8.2	Notfallrettung	-	-	x	-	-	-
4.8.3	Notarztdienst	-	-	x	-	-	-
4.8.4	RTH	-	-	-	x	-	-

5. Struktur des Katastrophenschutzes

Seit dem 01.01.2008 ist der Katastrophenschutz in das Fachamt Feuerwehr integriert.

Aufgaben: Katastrophenschutz, Zivilschutz, Zivile Verteidigung,
Allgemeine Aufgaben

		2018
5.2	Anzahl Sirenen im Stadtgebiet	42
5.4	<u>Einheiten im Katastrophenschutz</u>	
	Deutsches Rotes Kreuz	2
	Technisches Hilfswerk	3
	Anzahl Fahrzeuge des Bundes	4
	Anzahl Fahrzeuge des Landes	14
5.6	Besuchte Seminare AKNZ	6
5.8	Mittel des Bundes in €	12.200
5.10	Zuschuss des Landes in €	18.200
5.12	Fläche Übungsgelände Hohberg in m ²	12.100

6. Alarm- und Einsatzstatistik

6.2 Übersicht der Alarmierungen

	2017	2018
6.2.1 Brände	600	518
6.2.2 Hilfeleistungen	1.555	1.744
Gesamt	2.155	2.262

6.4 Brandeinsätze (gegliedert)

	2017	2018
6.4.1 Kleinbrand a	45	51
6.4.2 Kleinbrand b	106	95
6.4.3 Mittelbrand	13	10
6.4.4 Großbrand	6	6
6.4.5 Bei Ankunft gelöscht	15	15
6.4.6 Fehlalarmierungen	415	341
Gesamt	600	518

6.6 Fehlalarmierungen

	2017	2018
6.6.1 Blinder Alarm	109	112
6.6.2 Böswilliger Alarm	4	13
6.6.3 Falschalarmierungen durch BMA	317	231
Gesamt	430	356

6.8 Überörtliche Löschhilfe

	2017	2018
6.8.1 Anzahl der Löschhilfen auswärts	4	5

6.10 Brandmeldungen durch automatische BMA

	2017	2018
6.10.1 Anzahl der tatsächlichen Brände gemeldet durch BMA	5	6
6.10.2 Anzahl der tatsächlichen Brände gemeldet durch Haushaltsrauchmelder	4	0

6.12 Menschenrettung bei Bränden

	2017	2018
6.12.1 Personen gerettet	17	18
6.12.2 Verletzte	13	12
6.12.3 Tote	1	0
6.12.4 Fw-Angehörige verletzt	3	4
6.12.5 Fw-Angehörige tot	0	0
Gesamt	34	34

6.14 Hilfeleistungseinsätze (gegliedert)

	2017	2018
6.14.1 Umwelt-/Gefahrstoffeinsätze einschl. Ölsuren	274	273
6.14.2 Tiere / Insekten	104	98
6.14.3 Wasser-/Leitungsschäden	62	55
6.14.4 Unfall Straßenfahrzeug	144	174
6.14.5 Öffnen Wohnung	216	183
6.14.6 Sicherungsmaßnahmen	3	7
6.14.7 Sonstige	464	617
6.14.8 Fehleinsätze	288	337
Gesamt	1.555	1.744

6.16 Fehleinsätze „Hilfeleistung“

	2017	2018
6.16.1 Blinder Alarm	288	337
6.16.2 Böswilliger Alarm	0	0
6.16.3 Falschalarmierungen durch Gefahrenmeldeanlage	0	0
Gesamt	288	337

6.18 Überörtliche „Hilfeleistung“

	2017	2018
6.18.1 Anzahl der Hilfeleistungen auswärts	5	8

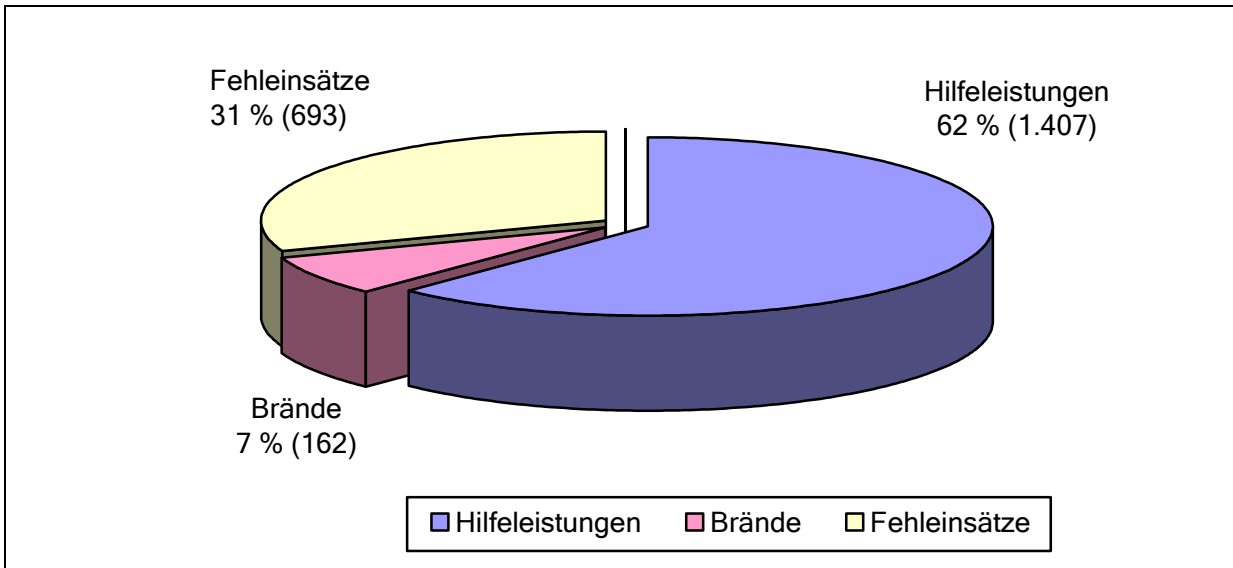
6.20 Menschenrettung bei „Hilfeleistung“

	2017	2018
6.20.1 Personen gerettet	107	124
6.20.2 Verletzte	373	425
6.20.3 Tote	45	37
6.20.4 Fw-Angehörige verletzt	1	1
6.20.5 Fw-Angehörige tot	0	0
Gesamt	526	587

6.22 Dienstunfälle

	2017 BF	2017 FF	2018 BF	2018 FF
6.22.1 Einsatzdienst	2	2	1	3
6.22.2 Arbeits- und Werkstattdienst	2	0	2	0
6.22.3 Übungen	0	3	1	3
6.22.4 Dienstsport	1	1	1	0
6.22.5 Wegeunfälle	1	1	1	0
6.22.6 Teilnahme an Veranstaltungen	0	1	0	0
Gesamt	6	8	6	6

Einsatzverteilung 2018



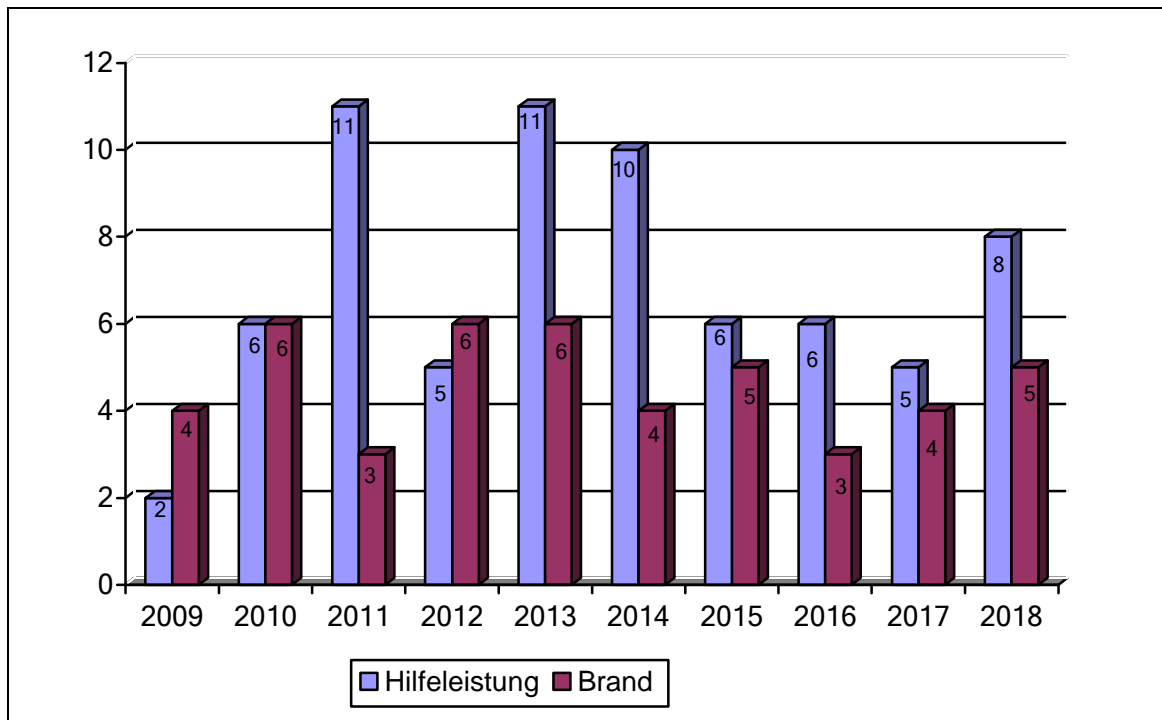
Auswertung der Hilfsfristen im Jahr 2018

zeitkritischer Einsatz im Stadtgebiet	Brand		Hilfeleistung		Gesamt
	Anzahl	Anteil (%)	Anzahl	Anteil (%)	
Alarmierung Schutzziel 2 ("erweiterter Schutz") gesamt	131	100 %	138	100 %	269
Schutzziel erreicht (Eintreffzeit LF1 in 9,5 Minuten Eintreffzeit LF2 in 14 Minuten)	118	90 %	129	93 %	247
Schutzziel nicht erreicht	13	10 %	9	7 %	22

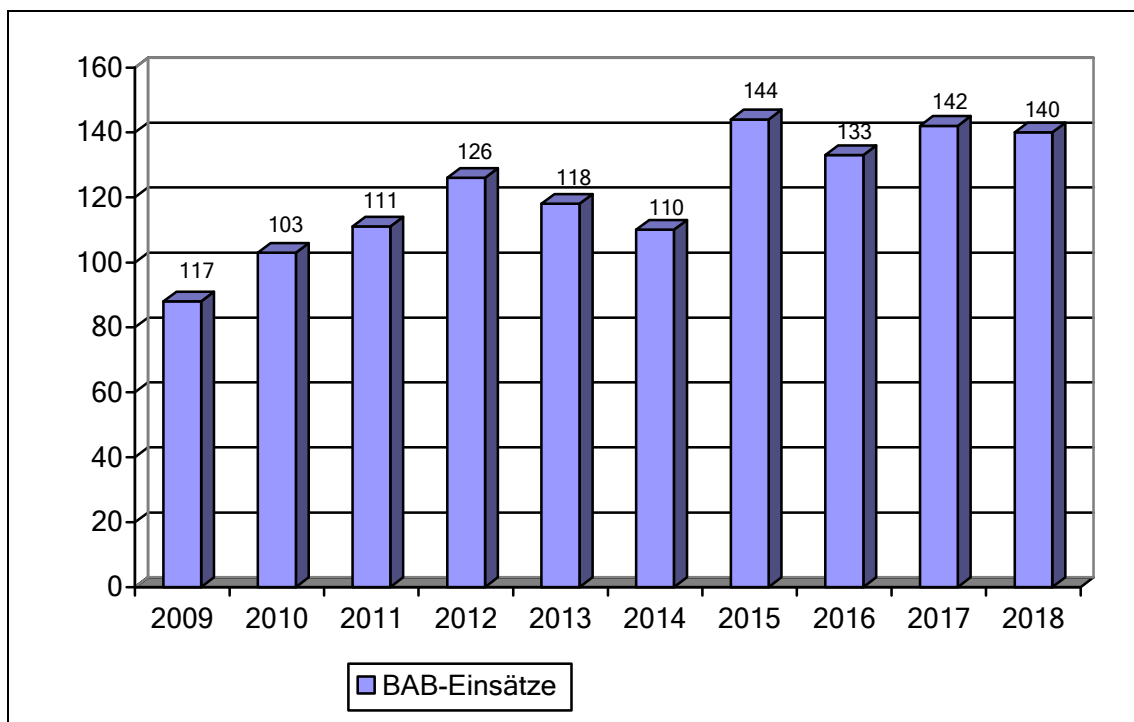
zeitkritischer Einsatz im Stadtgebiet	Brand		Hilfeleistung		Gesamt
	Anzahl	Anteil (%)	Anzahl	Anteil (%)	
Alarmierung Schutzziel 1 ("Grundschutz") gesamt	185	100 %	76	100 %	261
Schutzziel erreicht (Eintreffzeit LF1 in 9,5 Minuten)	142	77 %	68	89 %	210
Schutzziel nicht erreicht	43	23 %	8	11 %	51

zeitkritischer Einsatz im Stadtgebiet	Brand		Hilfeleistung		Gesamt
	Anzahl	Anteil (%)	Anzahl	Anteil (%)	
Alarmierung Kleineinsatz (GAS 0) gesamt	88	100 %	423	100 %	511
Schutzziel erreicht (Eintreffzeit KEF/LF/TLF in 9,5 Minuten)	73	83 %	398	94 %	471
Schutzziel nicht erreicht	15	17 %	25	6 %	40

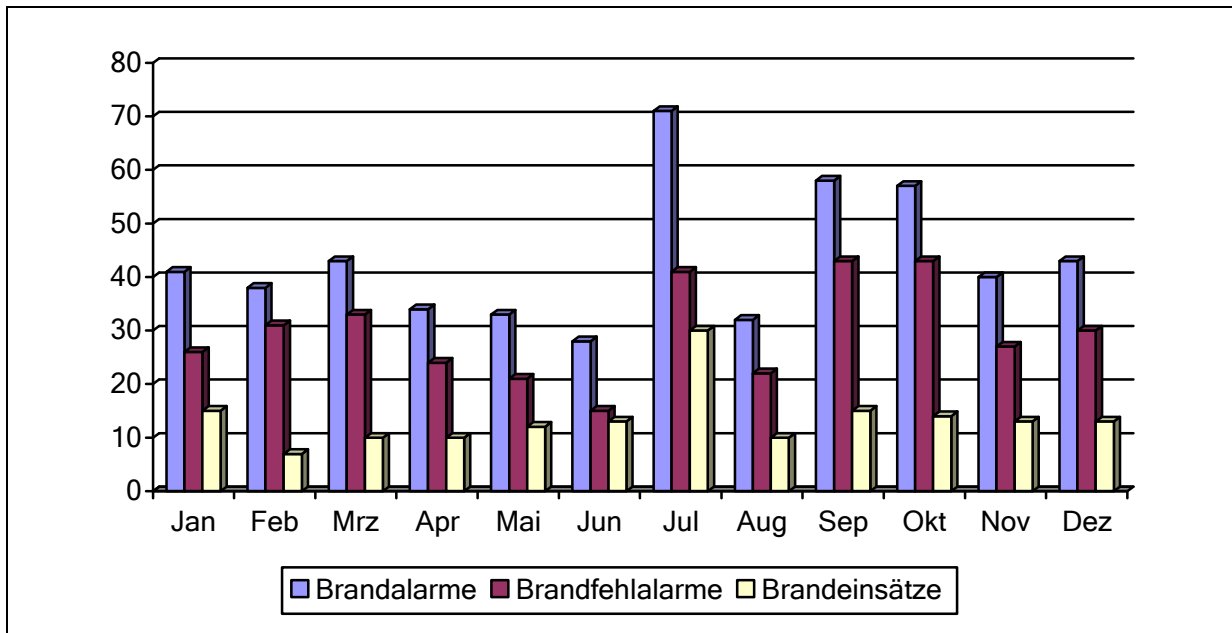
Überlandhilfe von 2009 bis 2018



Autobahneinsätze von 2009 bis 2018

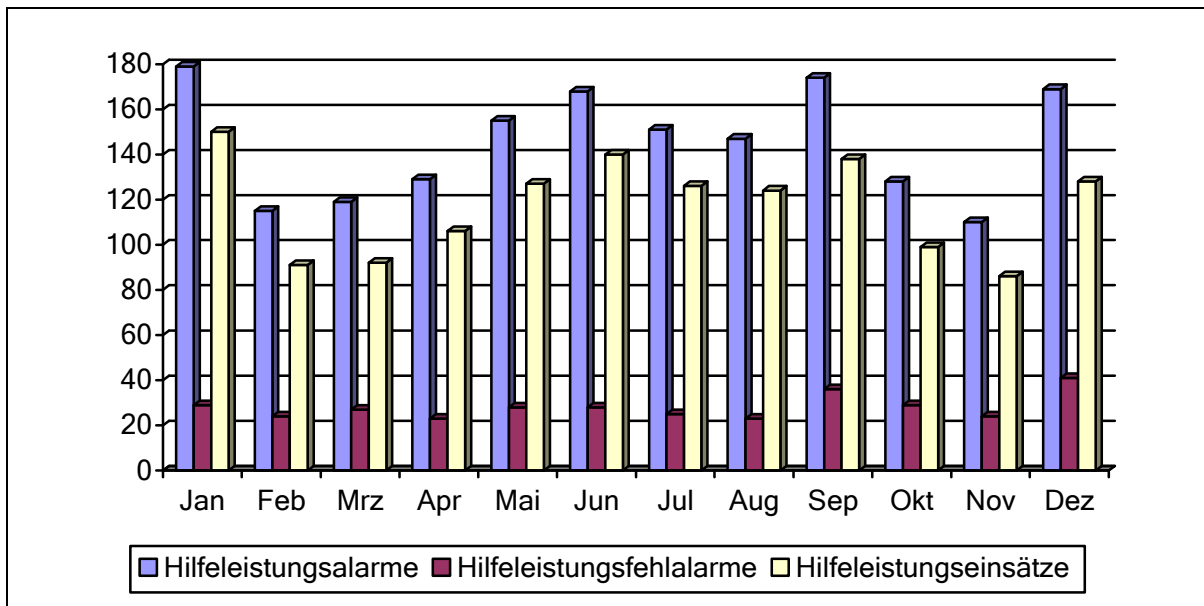


Alarmierungen und Einsätze „Brand“ im Berichtsjahr



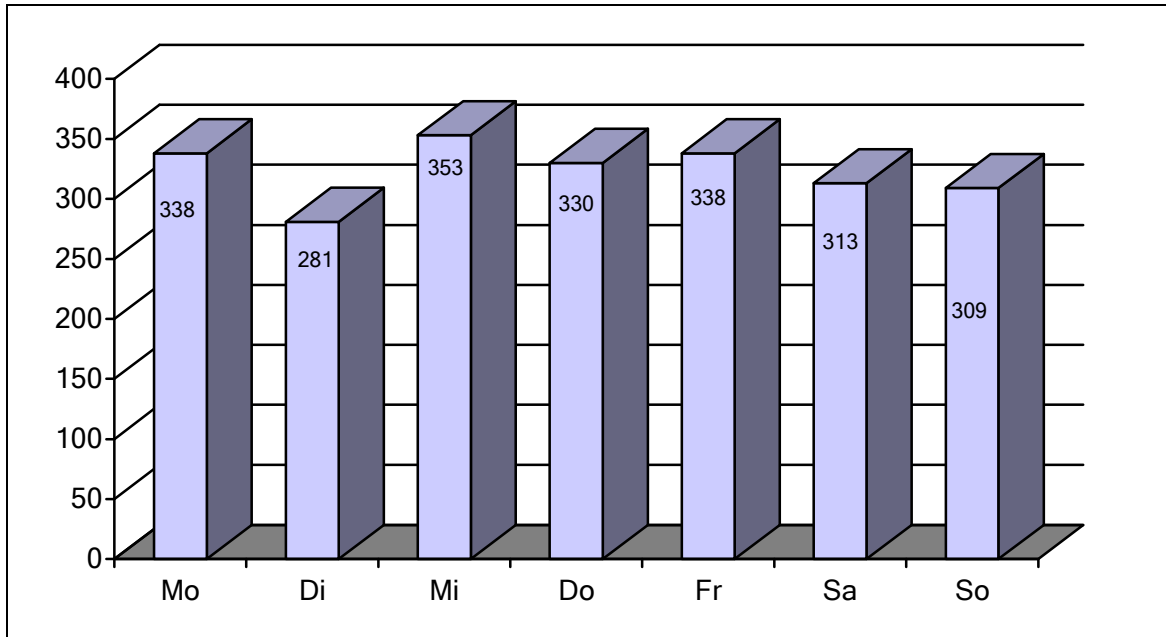
	Jan	Feb	Mrz	Apr	Mai	Jun	Jul	Aug	Sep	Okt	Nov	Dez
Brandfehlalarme	26	31	33	24	21	15	41	22	43	43	27	30
Brandeinsätze	15	7	10	10	12	13	30	10	15	14	13	13
Gesamt	41	38	43	34	33	28	71	32	58	57	40	43

Alarmierungen und Einsätze „Hilfeleistung“ im Berichtsjahr

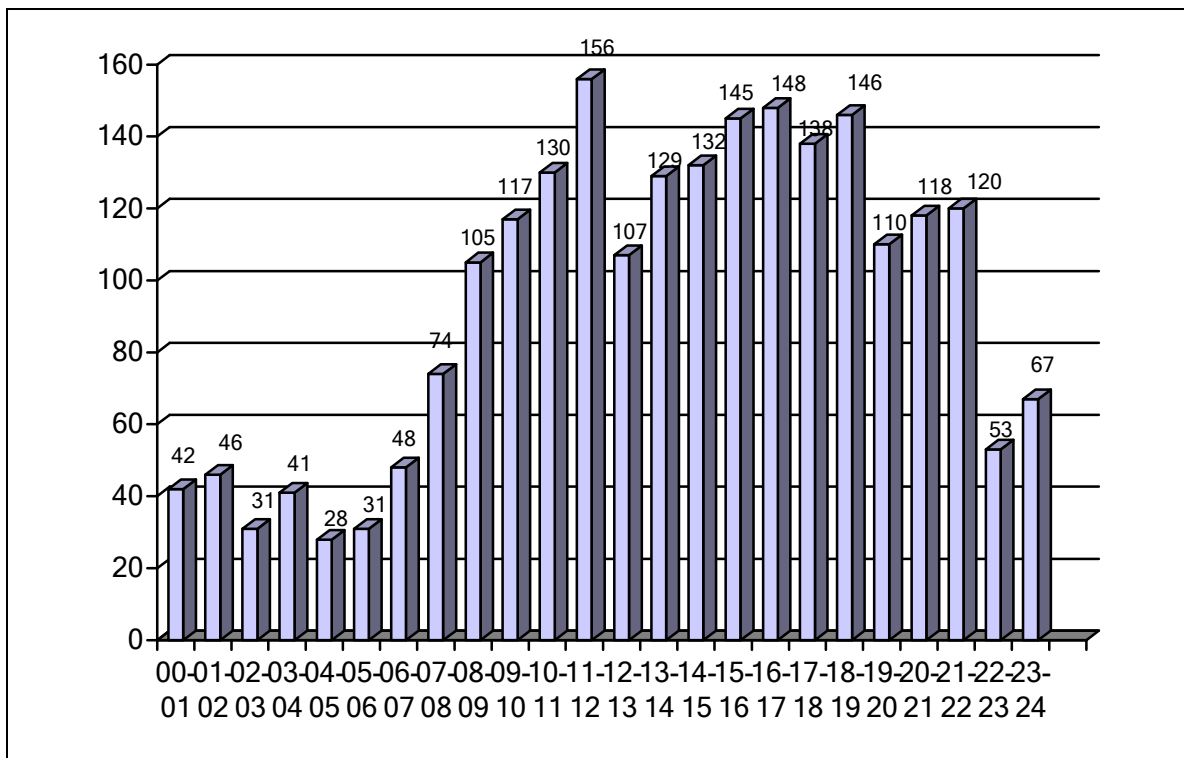


	Jan	Feb	Mrz	Apr	Mai	Jun	Jul	Aug	Sep	Okt	Nov	Dez
Hilfeleistungsfehlalarme	29	24	27	23	28	28	25	23	36	29	24	41
Hilfeleistungseinsätze	150	91	92	106	127	140	126	124	138	99	86	128
Gesamt	179	115	119	129	155	168	151	147	174	128	110	169

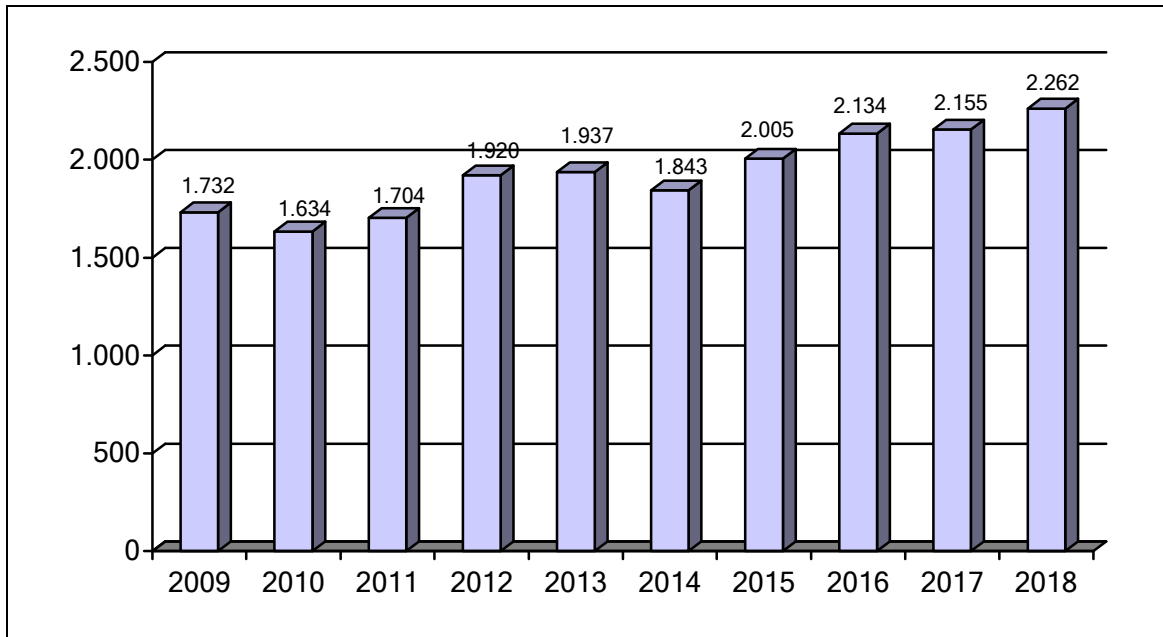
Alarmierungen nach Wochentagen
Brandbekämpfung, Technische Hilfeleistung in 2018



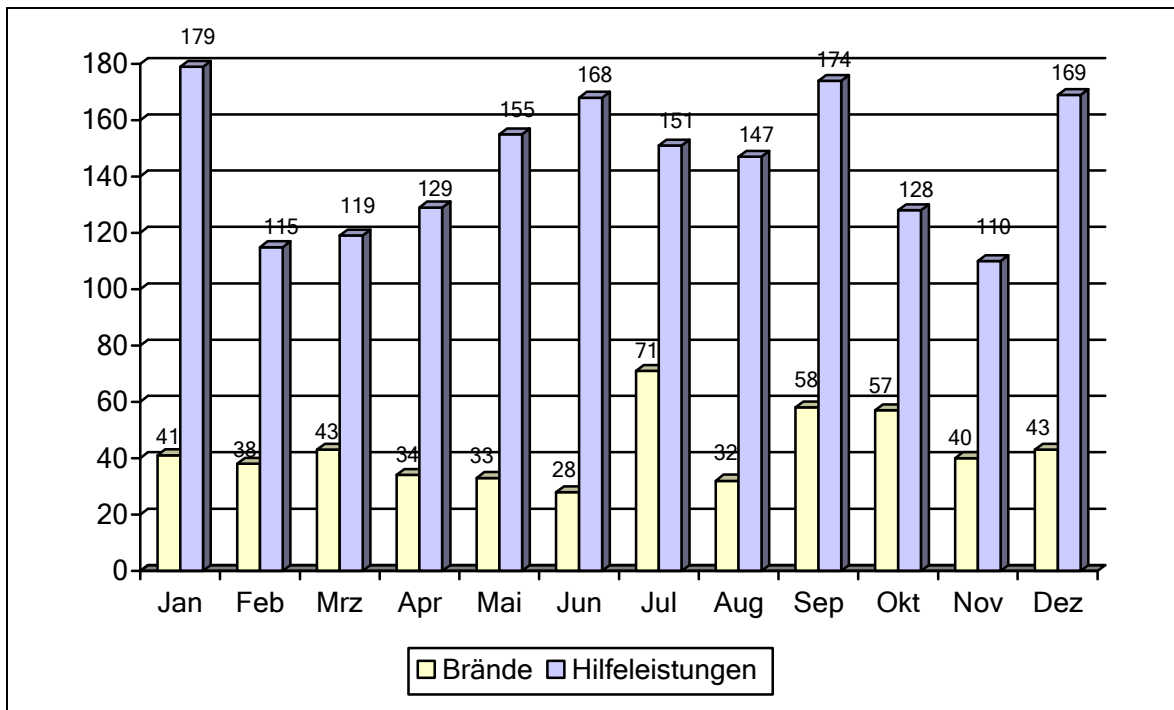
Alarmierungen nach Tageszeiten Brandbekämpfung,
Technische Hilfeleistung in 2018



Alarmierung Brandbekämpfung und Technische Hilfeleistung von 2009 bis 2018



Alarmierung Brandbekämpfung und Technische Hilfeleistung 2018



6.24 Besondere Einsätze 2018 im Überblick

3. Januar

Sturm „Burglind“

Gegen 8 Uhr wurden der Enzkreis und der Stadtkreis Pforzheim von starken Böen getroffen. Zeitweise fiel starker Regen. Im Stadtkreis Pforzheim musste die Feuerwehr bis 11:00 Uhr an 35 Einsatzstellen tätig werden. Neben der Berufsfeuerwehr waren alle Abteilungen der Freiwilligen Feuerwehr im Einsatz. Einsatzschwerpunkte waren umgestürzte Bäume und abgedeckte Dächer, insbesondere in den Höhenstadtteilen. Ziel der Einsatzmaßnahmen war es, die Verkehrswege schnellstmöglich frei zu machen, beschädigte Dächer provisorisch zu sichern und weitere Folgeschäden zu vermeiden. Im Stadtteil Huchenfeld deckte der Sturm das Dach einer Firma großflächig ab, was zu erheblichen Wasserschäden führte. Der Bahnverkehr musste im Bereich Dillweißenstein zur Beseitigung eines Baumes gesperrt werden.



Größere Auswirkungen hatten mehrere umgestürzte Bäume im Bereich der Bundesstraße 463 zwischen Dillweißenstein und Unterreichenbach. Weitere Bäume drohen dort von einer Felskante abzustürzen. Die wichtige Verbindungsstraße musste daher gesperrt werden.

Auch die Bahnlinie Pforzheim-Horb war unterbrochen. Während des Unwetters wurde der Löschzug der Berufsfeuerwehr um 08:12 Uhr zu einer Brandmeldung der automatischen Brandmeldeanlage in einem Geschäftshaus in der Innenstadt alarmiert. Die Feuerwehren in den Enzkreis-Gemeinden mussten zu 50 Einsätzen ausrücken. Die Warnungen des Deutschen Wetterdienstes werden stets von den Disponenten der Integrierten Leitstelle (ILS) und Führungskräften der Berufsfeuerwehr Pforzheim beobachtet und bewertet. Noch vor Eintritt des Ereignisses wurde die ILS bereits personell verstärkt. Im weiteren Einsatzverlauf wurden weitere Einsatzkräfte alarmiert, so dass die Entgegennahme der Notrufe und die Koordination der alarmierten Feuerwehren mit bis zu 15 Disponenten und Führungskräften stets zeitnah sichergestellt waren.

22. Januar

Kleinbrand in der Hochschule Pforzheim

Um 14:04 Uhr ging in der Integrierten Leitstelle ein Notruf über eine Brandmeldung in der Hochschule Pforzheim an der Tiefenbronner Straße ein. Der Anrufer teilte mit, dass die Schreinerwerkstatt im Keller stark verraucht sei. Bei der Erkundung des verrauchten Bereiches wurden Glutnester in der Späne-Absaugung einer Maschine festgestellt. Die Glutnester waren schnell abgelöscht, eine Ausbreitung des Brandes konnte erfolgreich verhindert werden. Der gesamte Bereich wurde anschließend durch die Feuerwehr belüftet, um die entstandene Verrauchung zu beseitigen. Verletzt wurde niemand. Vor Ort waren die Feuerwehr Pforzheim mit insgesamt 7 Fahrzeugen und 23 Feuerwehrangehörigen, der Rettungsdienst mit 2 RTW, einem Notarzt und dem Organisatorischen Leiter sowie die Polizei.

3. Februar

Dachstuhlbrand in der Kaiser-Friedrich-Straße

An diesem Samstagnachmittag kam es in der Pforzheimer Weststadt zu einem Dachstuhlbrand, der sich schnell zu einem zeitaufwändigen Großeinsatz entwickelte. Rund 60 Einsatzkräfte der Feuerwehr Pforzheim kämpften bis in die Abendstunden gegen die Flammen. Drei Personen wurden mit Verdacht auf Rauchgasvergiftung in eine Klinik eingeliefert.



Gegen 16:15 Uhr ging in der Integrierten Leitstelle der erste Notruf über einen Brand im Bereich einer Dachgeschoßwohnung an der Kaiser-Friedrich-Straße ein. Schon auf der Anfahrt wurden aufgrund der starken Rauchentwicklung weitere Kräfte nachgefordert. Im weiteren Verlauf kämpften mehrere Trupps im Innenangriff sowie über zwei Drehleitern von außen gegen die Flammen. Das Feuer fraß sich schnell durch die Decke in die Dachkonstruktion. Das Dach musste großflächig geöffnet werden, um die versteckten Glutnester zu erreichen.





Gegen 18:30 Uhr war das Feuer gelöscht. Die Nachlös- und Aufräumarbeiten dauerten noch bis 21:00 Uhr an.



Die Feuerwehr war mit 15 Fahrzeugen und rund 60 Einsatzkräften der Berufsfeuerwehr und mehreren Abteilungen der Freiwilligen Feuerwehr im Einsatz. Der Rettungsdienst war mit drei Rettungswagen vor Ort, die betroffenen Bewohner wurden vom DRK Ortsverein in der Unterkunft Carl-Hölzle-Straße betreut. Alle Bewohner kamen in der Nacht bei Bekannten unter. Die Brandwohnung war nicht mehr bewohnbar.

28. Februar ***Gefahrguteinsatz Brötzingen Tal***

Um 13:30 Uhr wurde der Integrierten Leitstelle Pforzheim-Enzkreis mitgeteilt, dass es in einer Scheideanstalt im Gewerbegebiet Brötzingen Tal zu einer Produktverwechslung gekommen war. Um eine mögliche Gefährdung durch das Folgeprodukt einer Reaktion auszuschließen, wurden die Feuerwehr und die Polizei angefordert.

Nach erfolgter Gefährdungsbeurteilung durch die Feuerwehr unter Beteiligung von Kollegen einer Werkfeuerwehr der chemischen Industrie konnte eine mögliche Gefahr durch Verdünnen mit Wasser ausgeschlossen werden. Sicherheitshalber wurde der Bereich unmittelbar vor dem Betrieb für den Verkehr gesperrt. Die ca. 60 Liter der vermischten Flüssigkeiten wurden von Einsatzkräften mit Chemikalienschutzanzügen mit Wasser verdünnt und dem Betrieb zur Entsorgung übergeben. Auswirkungen auf die Nachbarschaft bestanden zu keinem Zeitpunkt, verletzt wurde niemand.

Im Einsatz war der Gefahrgutzug der Feuerwehr Pforzheim mit sechs Fahrzeugen und 17 Einsatzkräften.

Die während der Einsatzdauer entblößte Hauptfeuerwache wurde von dienstfreien Beamten besetzt. Parallel zu dem Gefahrguteinsatz wurde die Feuerwehr zu einer automatischen Brandmeldung in einem Kaufhaus und zu einer Türöffnung für den Rettungsdienst alarmiert.

6. März

Wohnungsbrand in Würm

Um 04:03 Uhr wurde der Integrierten Leitstelle über den Notruf 112 ein Wohnungsbrand in der Hölderlinstraße in Würm mitgeteilt. Nachbarn berichteten von einer starken Rauchentwicklung und einer vermissten Person.

Aufgrund des Meldebilds wurden von der Integrierten Leitstelle die Berufsfeuerwehr, die freiwilligen Abteilungen Würm und Huchenfeld sowie der Rettungsdienst und der „Helfer vor Ort“ alarmiert. Zehn Minuten später trafen der Löschzug der Berufsfeuerwehr und ein Löschfahrzeug der freiwilligen Feuerwehr ein. Die verschlossene Wohnungstür der vollständig verrauchten Wohnung musste gewaltsam von der Feuerwehr geöffnet werden.

Zwei Trupps unter Atemschutz konnten den Brand schnell löschen und die Wohnung absuchen; glücklicherweise befand sich entgegen der Meldung niemand mehr in der Wohnung. Es bestand keine Gefahr für die weiteren Bewohner des Mehrfamilienhauses.

Die Feuerwehr war mit 28 Einsatzkräften und sieben Fahrzeugen vor Ort.

4. Mai

Gefahrguteinsatz in Büchenbronn

Gegen 09:00 Uhr kam es in Büchenbronn in einem Metall verarbeitenden Betrieb zur Freisetzung von Fluorgas. Beim Wechsel einer Gasflasche waren geringe Mengen Fluor ausgetreten, der Austritt wurde von zwei Mitarbeitern bemerkt und konnte schnell gestoppt werden.

Der betroffene Bereich wurde von der Berufsfeuerwehr kontrolliert. Fluor konnte nicht mehr nachgewiesen werden. Die beiden vor Ort eingesetzten Mitarbeiter wurden vom Rettungsdienst vorsorglich zur weiteren Abklärung ins Krankenhaus gebracht, konnten dort aber unverletzt wieder entlassen werden.

Die Feuerwehr war mit sechs Fahrzeugen und 17 Einsatzkräften vor Ort.

22. Mai

Zahlreiche Einsätze durch Gewitter-Regen

Die Feuerwehren in Pforzheim und im Enzkreis mussten an diesem Mittwochnachmittag zu rund 30 unweatherbedingten Einsätzen ausrücken, davon die meisten auf Grund des Starkregens.

Die Feuerwehr Pforzheim wurde zu 22 Unwettereinsätzen alarmiert, wobei der Schwerpunkt in Huchenfeld lag. In den meisten Fällen mussten vollgelaufene Keller leergepumpt werden. In der Adam-von-Au-Straße musste ein Gebäude aufwändig mit einem Sandsackverbau vor den Wassermassen gesichert werden.



Die weiteren Einsätze verteilten sich auf Büchenbronn, den Sonnenhof, Dillweißstein sowie das Brötzingertal. Auf der Bundesstraße 463 zwischen Dillweißstein und Unterreichenbach drohte ein Hang abzurutschen, weswegen die Straße zweifachweise komplett gesperrt werden musste.

26. Mai

Glücklicher Tierfamilienumzug

Die Feuerwehr Pforzheim half an diesem Nachmittag einer Schwanenfamilie in ihr altes Revier zurück. Die sechs Küken saßen mit ihrer Mutter unter der Dillweißensteiner Bogenbrücke unterhalb des Stauwehrs. Besorgte Bürger hatten sich in der integrierten Leitstelle der Stadt Pforzheim / Enzkreis gemeldet.



Nach Rücksprache mit dem Veterinärsamt, organisierte die Feuerwehr den Umzug der Schwäne. Sie wurden oberhalb der Staustufe wieder ausgesetzt. Die Schwanenfamilie war unter der Brücke nicht in Gefahr. Die Feuerwehr Pforzheim „bat“ alle Tierfreunde, nicht auf eigene Gefahr, eine solche Rettungsaktion zu starten.

Vermeintlich ruhigere und tiefere Wasserstände an Wehranlagen wirken harmlos. Unerwarteter rutschiger Untergrund, nicht sichtbare Strömungen und der zusätzlichen Gefahren wie Treibgut oder Anlagenteile unter Wasser können dort selbst für geübte Schwimmer zu einem unkalkulierbaren Risiko führen.

1. Juni

„Land unter“ im östlichen Enzkreis - über 250 Einsätze durch Starkregen

In der Nacht zu Freitag erreichten die vom Deutschen Wetterdienst angekündigten Unwetter auch Pforzheim und den Enzkreis. Kurz nach Mitternacht führten Gewitter mit extremem Starkniederschlag zu zahlreichen Fahrbahnüberflutungen, Geröllabgängen und vor allem vollgelaufenen Kellern, Firmengebäuden und Wohnungen. Nachdem in Pforzheim nur fünf wetterbedingte Einsätze zu verzeichnen waren, traf es den östlichen Enzkreis und ganz speziell die Stadt Mühlacker knüppeldick. Über 250 Mal wurde die Feuerwehr gerufen um Keller und Wohnungen leer zu pumpen, Fahrbahnen wieder passierbar zu machen und auch vereinzelt umgestürzte Bäume zu beseitigen. Schwerpunkt war die Stadt Mühlacker mit allen Ortsteilen - allein hier waren bis zum Mittag 170 Einsätze abgearbeitet worden. Feuerwehren aus dem Enzkreis, dem Landkreis Karlsruhe und drei Abteilungen der freiwilligen Feuerwehr Pforzheim unterstützten die Feuerwehr der Stadt Mühlacker.



Zwei Ortsverbände des Technischen Hilfswerks beseitigten mit Radladern Geröllabgänge in Großglattbach sowie bei Ötisheim. Die Integrierte Leitstelle wurde in der Nacht durch dienstfreie Beamte der Berufsfeuerwehr und Kollegen des Rettungsdienstes verstärkt, um die zahlreichen Notrufe und Hilfeersuchen entgegenzunehmen.

26. Juli

Zimmerbrand in einer Flüchtlingsunterkunft

Um 15:20 Uhr wurde der Integrierten Leitstelle Pforzheim-Enzkreis ein Zimmerbrand in einer Flüchtlingsunterkunft im Brötzingen Tal gemeldet. Nur fünf Minuten später traf der Löschzug der Berufsfeuerwehr an der Einsatzstelle ein.



Aus noch ungeklärter Ursache kam es zu einem Zimmerbrand im zweiten Obergeschoss. Während das Haus gemeinsam mit der Polizei auf gefährdete Personen kontrolliert wurde, wurde die Brandbekämpfung eingeleitet. Obwohl der Brand mit einem Rohr schnell abgelöscht werden konnte, war das Zimmer vorübergehend nicht bewohnbar. Es gab keine Verletzten. Neben der Berufsfeuerwehr und der Abteilung Brötzingen-Weststadt waren die Polizei und der Rettungsdienst mit dem Leitenden Notarzt und dem organisatorischen Leiter vor Ort. Der Einsatz dauerte bis 16:00 Uhr

30. Juli

Tödlicher Arbeitsunfall mit Sperrung der BAB 8

In der Nacht auf Dienstag kam es auf der BAB 8 im Baustellenbereich in Höhe Wimsheim zu einem tödlichen Arbeitsunfall. Ein Ackerschlepper mit einem Wasser-Anhänger überschlug sich, dabei wurde der Fahrer des Traktors eingeklemmt und tödlich verletzt. Bei dem Überschlag wurden das Dach und der Überrollbügel erheblich beschädigt und der Fahrzeugführer im Führerhaus eingeklemmt.



Zur Befreiung des Fahrers setzten die Feuerwehren Heimsheim und Pforzheim technisches Gerät ein. Durch die Maßnahmen der Feuerwehr, die anschließende Bergung, einen Folgeunfall und einen defekten Schwertransport war die BAB 8 von 23:30 Uhr bis 04:30 Uhr in Fahrtrichtung Karlsruhe gesperrt.

23. September

Unwetter - Sturmtief „Fabienne“

Gegen 18:30 Uhr wurden der Enzkreis und der Stadtkreis Pforzheim von starken Böen und Starkregen getroffen. Innerhalb von zwei Stunden wurden der Integrierten Leitstelle 76 Einsätze gemeldet.

Im Stadtkreis Pforzheim musste die Feuerwehr an 32 Einsatzstellen tätig werden. 29 Einsätze wurden durch das Unwetter verursacht, neben eindringendem Wasser in Gebäude wurden umgestürzte Bäume und ein umgefallenes Gerüst gemeldet. Gleichzeitig kam es zu zwei Brandalarmen durch automatische Brandmeldeanlagen, bei denen es sich nach der Erkundung durch die Feuerwehr um einen Fehlalarm bzw. eine technische Störung handelte. Bei einem Verkehrsunfall im Bereich der Kelterstraße wurde eine eingeklemmte Person gemeldet. Drei Leichtverletzte wurden vom Rettungsdienst versorgt, die Feuerwehr musste nicht tätig werden. Neben der Berufsfeuerwehr waren die Abteilungen Brötzingen-Weststadt, Haidach, Dillweißstein, Würm, Büchenbronn und Eutingen der freiwilligen Feuerwehr im Einsatz. Im Enzkreis wurden die Feuerwehren zu 44 Einsätzen alarmiert.

Die Warnungen des Deutschen Wetterdienstes werden stets von den Disponenten der Integrierten Leitstelle (ILS) und Führungskräften der Berufsfeuerwehr Pforzheim beobachtet und bewertet. Noch vor Eintritt des Ereignisses wurde die ILS bereits personell verstärkt. Im weiteren Einsatzverlauf wurden weitere Disponenten der Feuerwehr und des Rettungsdienstes alarmiert, so dass die Entgegennahme der Notrufe und die Koordination der alarmierten Feuerwehren mit bis zu 15 Disponenten und Führungskräften stets zeitnah sichergestellt waren.

17. November

Auffahrunfall zweier Lkw auf der BAB

Gegen 09:35 Uhr wurde der Integrierten Leitstelle über Euro-Notruf 112 ein Unfall mit Lkw-Beteiligung im Bereich der BAB-Anschlussstelle Pforzheim West in Fahrtrichtung Stuttgart gemeldet. Aufgrund dieser Meldung wurden von der Hauptfeuerwache der Hilfeleistungszug, das Löschfahrzeug der Bereitschaftswache und der Kranwagen alarmiert. Die genaue Einsatzstelle befand sich ca. 300 Meter nach der Ausfahrt Pforzheim West. Dort war am Stauende ein Klein-Lkw auf einen Sattelzug aufgefahren. Dabei wurde das Fahrerhaus des Klein-Lkws fast komplett unter den Auflieger des Sattelzugs geschoben.



Wie durch ein Wunder konnte der Fahrer das Fahrzeug selbstständig verlassen. Der verletzte Fahrer wurde von der Besatzung eines RTW versorgt. Die Feuerwehr trennte die beiden ineinander verkeilten Fahrzeuge und band größere Mengen ausgelaufener Betriebsstoffe

ab. Der Rückstau, der zu diesem Unfall führte, stand in Zusammenhang mit der BAB-Sperrung und zog sich von der Anschlussstelle Pforzheim Nord bis über Anschlussstelle Pforzheim West hinaus. Über die Umleitungsstrecken zog sich eine Autoschlange quer durch das Stadtgebiet. Um trotz dieses erheblichen Verkehrsaufkommens in der Stadt schnelle Eingreifzeiten gewährleisten zu können, hielt die Feuerwehr Pforzheim an diesem Wochenende einen zweiten Löschzug, besetzt mit Hilfeleistungslöschfahrzeug, Drehleiter und Einsatzleiter, im Feuerwehrgerätehaus Eutingen vor.

19. November

Brand in einer Druckerei im Altgefäll

Gegen 17:30 Uhr ging ein automatischer Brandmeldealarm in der Integrierten Leitstelle ein. Die betroffene Firma, eine Druckerei im Altgefäll, meldete annähernd zeitgleich mittels Notruf einen Brand in einer Maschine. Vor Ort bestätigte sich die Meldung. Firmenmitarbeiter hatten die Brandbekämpfung bereits mit Feuerlöschern eingeleitet und so eine Ausbreitung des Brandes verhindert. Die Brandbekämpfung wurde durch die Feuerwehr fortgesetzt. Der Brand war begrenzt auf eine Maschine, weitere Bereiche des Gebäudes waren nicht betroffen. Aufgrund zahlreicher kleiner Glutnester innerhalb der Maschine wurde im Anschluss an die Löscharbeiten vorübergehend eine Brandwache durch die Feuerwehr Pforzheim gestellt. Die Feuerwehr Pforzheim war mit 8 Fahrzeugen und rund 40 Einsatzkräften der Berufsfeuerwehr und den Abteilungen Haidach, Eutingen und Dillweißenstein im Einsatz. Der Rettungsdienst war mit 5 Rettungs- und Krankenwagen vor Ort, um die an der Brandbekämpfung beteiligten Mitarbeiter auf Rachgasintoxikationen zu untersuchen. Drei Mitarbeiter mussten für weitergehende Untersuchungen in ein Krankenhaus gebracht werden.

27. November

Dachstuhlbrand in der Karolinger Straße

Die Feuerwehr Pforzheim wurde gegen 17:55 Uhr zu einem Dachstuhlbrand in der Karolinger Straße gerufen. Beim Eintreffen der Feuerwehr stand der gesamte Dachstuhl eines im Hinterhof stehenden Gebäudes bereits im Vollbrand.



Das als Betriebsstätte einer metallverarbeitenden Firma genutzte Gebäude, bestehend aus Erdgeschoss und Dachgeschoss, befand sich in zweiter Reihe hinter der an die Karolinger Straße angrenzende Bebauung. Ein Mitarbeiter der Firma war vor Ort und hatte bereits mittels Feuerlöschers versucht, den Brand zu bekämpfen. Aufgrund der rasanten Brandausbreitung war dies jedoch nicht erfolgreich und der Mitarbeiter zog sich in den Eingangsbereich des Gebäudes zurück, wo er unversehrt von den Einsatzkräften angetroffen wurde. Umgehend wurde mit der Brandbekämpfung von außen begonnen, um ein Übergreifen der Flammen auf angrenzende Gebäude und einen oberirdischen Gastank zu verhindern. Zeitgleich wurden das Erdgeschoss durch Einsatzkräfte begangen und an einzelnen Stellen, an denen die Geschosdecke bereits durchzubrennen begann, Löschmaßnahmen eingeleitet. In diesem Zuge brachten die Einsatzkräfte neben Gasflaschen auch Gefahrstoffbehälter ins Freie, um eine Beschädigung dieser durch herunterfallende Deckenteile zu verhindern.

Feuerwehr Pforzheim | Statistischer Jahresbericht 2018

Im Verlauf des Brandes wurde die Geschosdecke zwischen Erdgeschoss und Dachgeschoss zunehmend beschädigt, so dass ein Einsturz dieser Decke nicht mehr ausgeschlossen werden konnte. Die Brandbekämpfung wurde daher nur noch von außen fortgesetzt, um die Einsatzkräfte nicht zu gefährden. Die Dachhaut musste großflächig durch die Feuerwehr geöffnet werden, um den darunterliegenden Dachstuhl vollständig ablöschen zu können.



Das Feuer konnte schnell unter Kontrolle gebracht werden. Das Ablöschen aller Glutnester im Bereich des Dachgeschosses und des Dachstuhls dauerte bis 23:30 Uhr an. Da alle Gefahrstoffbehälter in Sicherheit gebracht wurden, kam es zu keinerlei Freisetzung dieser Chemikalien. Der Brand selbst beschränkte sich auf das Dachgeschoss, die im Erdgeschoss liegende Betriebsstätte wurde aufgrund von Teileinstürzen der Geschosdecke in Mitleidenschaft gezogen. Das Gebäude war als einsturzgefährdet einzustufen. Die Feuerwehr war mit 15 Fahrzeugen und rund 60 Einsatzkräften der Berufsfeuerwehr und den Abteilungen der Freiwilligen Feuerwehr im Einsatz. Der Rettungsdienst war mit zwei Rettungswagen vor Ort.

8. Dezember

Brand in einem Alten- und Pflegeheim - zwei leichtverletzte Personen

Um 14:56 Uhr wurde die Feuerwehr Pforzheim über die automatische Brandmeldeanlage eines Altenheims in der Pforzheimer Nordstadt alarmiert. Nur sechs Minuten später waren die ersten Einsatzkräfte vor Ort und stellten an der Brandmelderzentrale fest, dass bereits mehrere Melder im 6. und 7. Obergeschoss ausgelöst hatten.

Bei der Erkundung stellte sich heraus, dass es in einem WC zu einem Brand gekommen war, der zu einer Verrauchung in zwei Etagen geführt hat. In dem betroffenen Bereich waren sechs Zimmer belegt.

Drei Trupps unter schwerem Atemschutz hatten zwei Bewohner aus dem verrauchten Bereich gerettet und den Brand mit einem C-Rohr gelöscht. Der Einsatzleiter konnte um 15:19 Uhr „Feuer aus“ melden. Eine weitere Schadensausbreitung konnte von der Feuerwehr verhindert werden. Die beiden betroffenen Personen wurden vom Rettungsdienst untersucht, ein Transport ins Krankenhaus war nicht erforderlich.

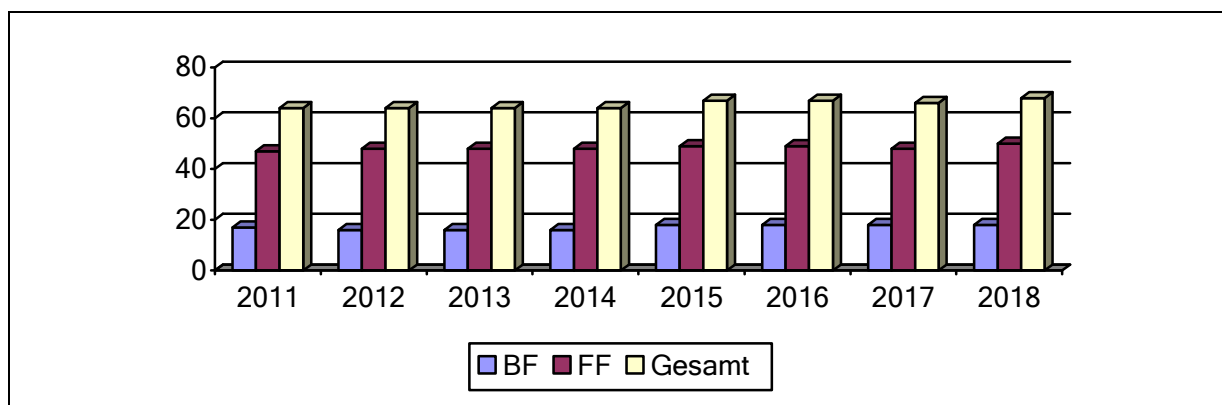
Mit den anschließenden Belüftungsmaßnahmen dauerte der Feuerwehreinsatz insgesamt knapp zwei Stunden. Eingesetzt waren insgesamt 46 Einsatzkräfte der Berufsfeuerwehr und der freiwilligen Feuerwehr mit den Abteilungen Brötzingen-Weststadt und Dillweißenstein. Der Grundschutz im Stadtgebiet wurde von dienstfreien Beamten und der freiwilligen Feuerwehr sichergestellt.

7. Fahrzeuge und Geräte

7.2 Fahrzeuge

			BF	FF	Gesamt
7.2.1	Einsatzleitwagen				
7.2.1.1	Kommandowagen	KdoW	2	0	2
7.2.1.2	Einsatzleitwagen 1	ELW 1	3	0	3
7.2.1.3	Einsatzleitwagen 2	ELW 2	1	0	1
7.2.1.4	Mannschaftstransportwagen	MTW	0	9	9
7.2.2	Tank- und Pulverlöschfahrzeuge				
7.2.2.1	Tanklöschfahrzeug 8/18	TLF 8/18	0	3	3
7.2.2.2	Tanklöschfahrzeug 16/25	TLF 16/25	0	1	1
7.2.2.3	Tanklöschfahrzeug 24/50	TLF 24/50	0	1	1
7.2.3	Hubrettungsfahrzeuge				
7.2.3.1	Drehleiter mit Korb 23-12	DLAK 23-12	1	1	2
7.2.4	Löschgruppenfahrzeuge				
7.2.4.1	Löschgruppenfahrzeug 8/6	LF 8/6	0	4	4
7.2.4.2	Löschgruppenfahrzeug 16/12	LF 16/12	0	0	0
7.2.4.3	Löschgruppenfahrzeug 24	LF 24	0	1	1
7.2.4.4	Hilfeleistungslöschgruppenfahrzeug 20/16	HLF 20/16	1	2	3
7.2.4.5	Hilfeleistungslöschgruppenfahrzeug 10	HLF 10	0	3	3
7.2.4.5	Löschgruppenfahrzeug Katastrophenschutz	LF-KatS	0	1	1
7.2.5	Rüst- und Gerätewagen				
7.2.5.1	Gerätewagen Gefahrgut	GW-G	1	0	1
7.2.5.3	Gerätewagen Atemschutz/Strahlenschutz	GW-AS	0	1	1
7.2.5.4	Gerätewagen in Sonderausführung (KEF, GW-Mess, GW-Wasser, Dekon-P, GW-Rettungwehr)	-	3	3	6
7.2.6	Wechseladerfahrzeuge und Abrollbehälter				
7.2.6.1	Wechseladerfahrzeuge	WLF	0	2	2
7.2.6.2	Abrollbehälter	AB	0	8	8
7.2.7	Sonstige Feuerwehrfahrzeuge				
7.2.7.1	Feuerwehrran	FwK	1	0	1
7.2.7.2	Lastkraftwagen	Lkw	1	3	4
7.2.7.3	Sonstige Fahrzeuge (Leasing-Pkw, Fw-Bus)	-	3	1	4
7.2.7.4	Tragkraftspritzenanhänger	TSA	0	0	0
7.2.7.5	Sonstige Anhänger	-	1	6	7
Gesamt			18	50	68

Vergleich Fahrzeugbestand



	2011	2012	2013	2014	2015	2016	2017	2018
BF	17	16	16	16	18	18	18	18
FF	47	48	48	48	49	49	48	50
Gesamt	64	64	64	64	67	67	66	68

7.2.8 Fahrzeuge insgesamt davon

	BF	FF	KatS	Gesamt
7.2.8.1 Kraftfahrzeuge	16	34	3	53
7.2.8.2 Anhänger/AB	2	12	1	15

7.2.9 Fahrleistungen

	2017	2018
7.2.9.1 Feuerwehrdienst BF	90.698 km	91.376 km
7.2.9.2 Feuerwehrdienst FF	56.010 km	48.989 km
7.2.9.3 Sonstige Fahrzeuge	664 km	501 km
Gesamt	147.372 km	140.866 km

7.2.10 Kraftstoffverbrauch

	2017	2018
7.2.10.1 Fahrzeuge BF Diesel	19.187,42 l	18.770,64 l
7.2.10.2 Fahrzeuge BF Benzin	1.154,92 l	159,10 l
7.2.10.3 Fahrzeuge FF Diesel	15.661,18 l	15.182,91 l
7.2.10.4 Fahrzeuge FF Benzin	0 l	0 l
7.2.10.5 Sonstige Fahrzeuge Diesel	505,03 l	244,00 l
Gesamt	36.508,55 l	34.356,65 l

7.2.11 Kfz-Unfälle

	2017	2018
7.2.11.1 Fahrzeuge BF	7	8
7.2.11.2 Fahrzeuge FF	5	7
7.2.11.3 Fahrzeuge Katastrophenschutz	1	0
Gesamt	13	15

7.4 Geräte

7.4.1 Arbeitsgeräte		
7.4.1.1	Drucklüfter (Verbrennungsmotor)	14
7.4.1.2	Drucklüfter (Elektromotor)	3
7.4.1.3	Drucklüfter (Wasserantrieb)	1
7.4.1.4	Druckschläuche (in Meter)	25.400
7.4.1.5	Ölschläuche (in Meter)	0
7.4.1.6	Chemikalienschläuche (in Meter)	80
7.4.1.7	Kettensägen (Verbrennungsmotor)	40
7.4.1.8	Kettensägen (Elektromotor)	2
7.4.1.9	Folienschweißgerät	2
7.4.1.10	Wassersauger	34

7.4.2 Rettungsgeräte		
7.4.2.1	Hydraulische Rettungssätze (Elektromotor) Hydraulikaggregat	15
7.4.2.2	Hydraulische Rettungssätze (Verbrennungsmotor)	6
7.4.2.3	Hakenleitern	2
7.4.2.4	Klappleitern	4
7.4.2.5	Multifunktionsleitern	5
7.4.2.6	Schiebleitern	16
7.4.2.7	Steckleiterteile	74
7.4.2.8	Rettungssägen (Verbrennungsmotor, Kettensäge mit spezieller Kette)	4

7.4.3 Elektrogeräte		
7.4.3.1	Akkuschrauber	10
7.4.3.2	Arbeitslampen/-leuchten	22
7.4.3.3	Be- und Entlüftungsgeräte	5
7.4.3.4	Blitzer	142
7.4.3.5	Bohrmaschinen / Schrauber	4
7.4.3.6	Dreifachverteiler	32
7.4.3.7	DI-Schutzschalter	64
7.4.3.8	Flutlichtstrahler	73
7.4.3.9	Handkreissäge	3
7.4.3.10	Handscheinwerfer	81
7.4.3.11	Kabeltrommeln	131
7.4.3.12	Knickkopfleuchte	70
7.4.3.13	Metallkreissägen	1
7.4.3.14	Hochdruckreiniger	2
7.4.3.15	Schlaghammer / Bohrhammer	2
7.4.3.16	Schwimmerschalter	3
7.4.3.17	Stich- / Säbelsägen	13
7.4.3.18	Stromerzeuger	54
7.4.3.19	Suchscheinwerfer	6
7.4.3.20	Trennschleifer / Winkelschleifer	16
7.4.3.21	Verlängerungskabel	128
7.4.3.22	Einschaltstrombegrenzer	1
7.4.3.23	Stromverteilerwürfel 400/230V	6
7.4.3.24	Streamlight	24

7.4.4	Löschgeräte	
7.4.4.1	Feuerlöscher	172

7.4.5	Pumpen	
7.4.5.1	ELRO-Pumpen	3
7.4.5.2	Fasspumpen	4
7.4.5.3	Tauchpumpen	73
7.4.5.4	Gefahrstoffpumpen	2
7.4.5.5	Umfüllpumpen	4
7.4.5.6	Tragkraftspritze TS 8/8	1
7.4.5.7	Tragkraftspritze TS 16/8	1
7.4.5.8	Tragkraftspritze TS 24/3	1
7.4.5.9	Tragkraftspritze TS 10/1500	1

7.4.6	Sonstiges	
7.4.6.1	Kocher	7
7.4.6.2	Megaphone	6
7.4.6.3	Helmlampen	68
7.4.6.4	Electric-Radiatoren	6
7.4.6.5	Heizlüfter	5

7.4.7	Atenschutz	
7.4.7.1	Pressluftatmer	176
7.4.7.2	Langzeit-Pressluftatmer	12
7.4.7.3	Filter „ABEK“	100

7.10 Kommunikations- und Informationstechnik

7.10.1 Kommunikationstechnik

7.10.1.1 Sprechfunkanlagen und Geräte

4-Meter-Bereich -analog-	FmD*	BF	FF	ILS	Anzahl
- ortsfest	2	2	16	3	23
- beweglich	8	18	35		61
- Handsprechfunkgeräte	2				2

Digitalfunk	FmD*	BF	FF	ILS	Anzahl
- ortsfest				3	3
- beweglich	10	9	12		31
- Handsprechfunkgeräte	26				26

2-Meter-Bereich	FmD*	BF	FF	Anzahl
- ortsfest				0
- beweglich	7			7
- Handsprechfunkgeräte	61	49	84	194
- Gebäudefunk	16			16

FMS-Geräte	FmD*	BF	FF	Anzahl
- ortsfest			8	8
- beweglich	8	18	35	61

7.10.1.2 Funkalarmanlagen und Geräte

Digital	FmD*	BF	FF	Anzahl
Digitaler-Alarm-Umsetzer (DAU)	5			5

	FmD*	BF	FF	Anzahl
Sirenen-Steuer-Empfänger	41			41
Funk-Melde-Empfänger - stationär -	6		4	10
Funk-Melde-Empfänger - mobil -	50	88	288	426

*Kommunikationstechnik wird dem Fernmeldedienst zugeordnet.

7.10.1.3 Kommunikations-Systeme

BMA/SMA	Anzahl
Aufgeschaltete BMA -Stadtgebiet-	208
Aufgeschaltete BMA -Enzkreis-	255

Seit Oktober 2014 wird die Integrierte Leitstelle (ILS) in gemeinsamer Trägerschaft von Stadt Pforzheim, Enzkreis und Deutschem Roten Kreuz geführt. Durch die Inbetriebnahme der ILS veränderte sich die statistische Zuordnung von Funkgeräten etc.

8. Kosten

Ab dem Jahr 2012 wird im Rahmen des „Neuen Kassen- und Haushaltsrechts“ (NKHR) die „Doppik“ verwendet, dadurch ergeben sich höhere Aufwendungen bei der Ausweisung Interner Leistungsverrechnungen“.

8.2 Einnahmen

Gebühren, Entgelte oder Kostenersatz	
8.2.1 - aus Einsätzen	478.663,22 €
8.2.2 - aus Dienstleistungen	459.864,90 €
8.2.3 - aus Vorbeugendem Brandschutz	14.128,50 €
8.2.4 Zuwendungen	131.250,00 €
8.2.5 Sonstige Einnahmen	92.184,25 €
Summe	1.176.090,87 €

8.4 Ausgaben

8.4.1 Personal	8.138.304,86 €
8.4.2 Betriebskosten für Fahrzeuge und Geräte	398.087,61 €
8.4.3 Bauunterhaltung	9.022,18 €
8.4.4 Investitionen Fahrzeuge und Geräte	1.030.761,44 €
Summe	9.576.176,09 €

Angaben basieren auf vorläufiger Jahresrechnung.

8.6 Interne Leistungsverrechnungen

8.6.1 Aufwendungen für Interne Leistungen	2.022.327,00 €
Summe	2.022.327,00 €

(Im Haushaltsplan ausgewiesene Umlagen, u.a. der Querschnittsämter - Bewirtschaftungsbefugnis liegt nicht bei der Feuerwehr)

8.8 Haushalt

8.8.1 Haushalt der Stadt Pforzheim

	Ergebnishaushalt		Finanzhaushalt	
	Erträge	Aufwendungen	Einzahlungen	Auszahlungen
2012	388.458.183 €	409.427.147 €	25.317.500 €	61.075.500 €
2013	421.109.777 €	447.337.958 €	21.292.970 €	63.876.967 €
2014	420.560.934 €	457.343.976 €	14.319.485 €	53.786.460 €
2015	455.641.324 €	491.067.691 €	14.081.938 €	62.884.480 €
2016	471.815.33 €	513.579.500 €	17.653.400 €	44.095.390 €
2017	536.477.140 €	561.246.772 €	26.325.730 €	51.055.700 €
2018	557.334.069 €	576.515.252 €	21.612.420 €	32.010.450 €

8.8.2 Haushalt der Feuerwehr

	Ergebnishaushalt		Finanzhaushalt	
	Erträge	Aufwendungen	Einzahlungen	Auszahlungen
2012	768.225 €	9.262.859 €	6.000 €	780.900 €
2013	786.914 €	9.619.670 €	1.412.000 €	3.030.700 €
2014	754.614 €	7.858.140 €	-	799.300 €
2015	836.127 €	8.608.260 €	213.100 €	1.615.600 €
2016	721.562 €	8.969.967 €	288.900 €	2.360.400 €
2017	1.001.536 €	9.480.929 €	81.000 €	1.453.100 €
2018	1.003.861 €	9.631.397 €	291.500 €	2.083.100 €

8.8.3 Zuschussbedarf der Feuerwehr

	Ergebnishaushalt		Nettoressourcenbedarf	%
	Erträge	Aufwendungen		
2012	768.225 €	9.262.859 €	8.494.634 €	91,70 %
2013	786.914 €	9.619.670 €	8.832.756 €	91,81 %
2014	754.614 €	7.858.140 €	7.103.526 €	90,39 %
2015	836.127 €	8.608.260 €	7.772.133 €	90,28 %
2016	721.562 €	8.969.967 €	8.248.405 €	91,95 %
2017	1.001.536 €	9.480.929 €	8.479.393 €	89,43 %
2018	1.003.861 €	8.631.397 €	7.627.536 €	88,36 %

8.8.4 Anteil des Feuerwehrhaushalts am Haushalt der Stadt

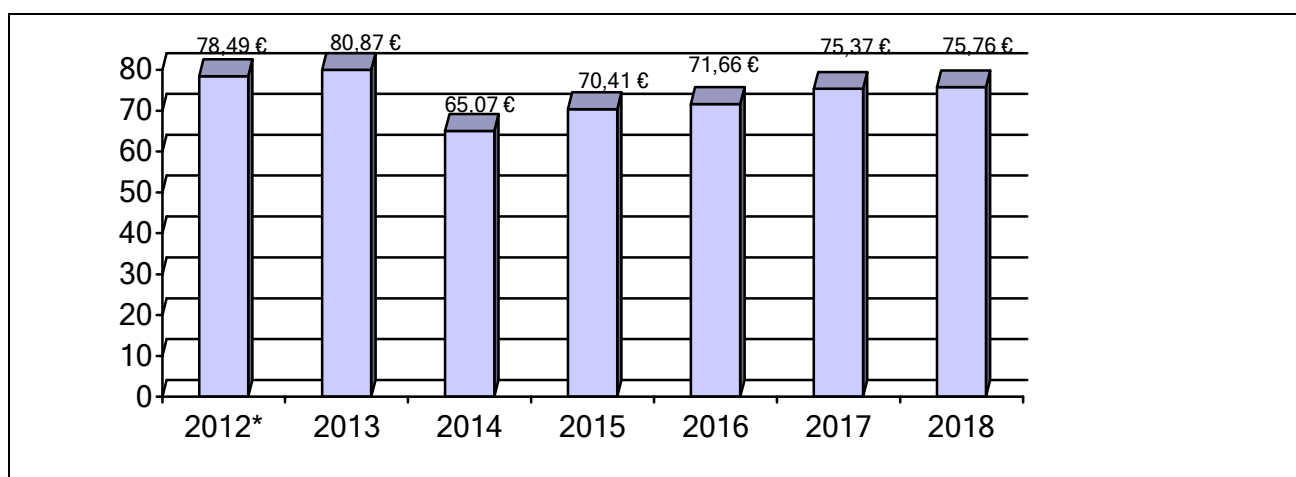
	Aufwendungen Ergebnishaushalt		
	Stadt	Feuerwehr	Anteil der Feuerwehr
2012	409.427.147 €	9.262.859 €	2,26 %
2013	447.337.958 €	9.619.670 €	2,15 %
2014	457.343.976 €	7.858.140 €	1,71 %
2015	491.067.691 €	8.608.260 €	1,75 %
2016	513.579.500 €	8.969.967 €	1,74 %
2017	561.246.772 €	9.480.929 €	1,68 %
2018	576.515.252 €	9.631.397 €	1,67 %

	Auszahlungen Finanzhaushalt		
	Stadt	Feuerwehr	Anteil der Feuerwehr
2012	61.075.500 €	780.900 €	1,27 %
2013	63.876.967 €	3.030.700 €	4,74 %
2014	53.786.460 €	799.300 €	1,48 %
2015	62.884.480 €	1.615.600 €	2,56 %
2016	44.095.390 €	2.360.400 €	5,35 %
2017	51.055.700 €	1.453.100 €	2,84 %
2018	32.010.450 €	2.083.100 €	6,50 %

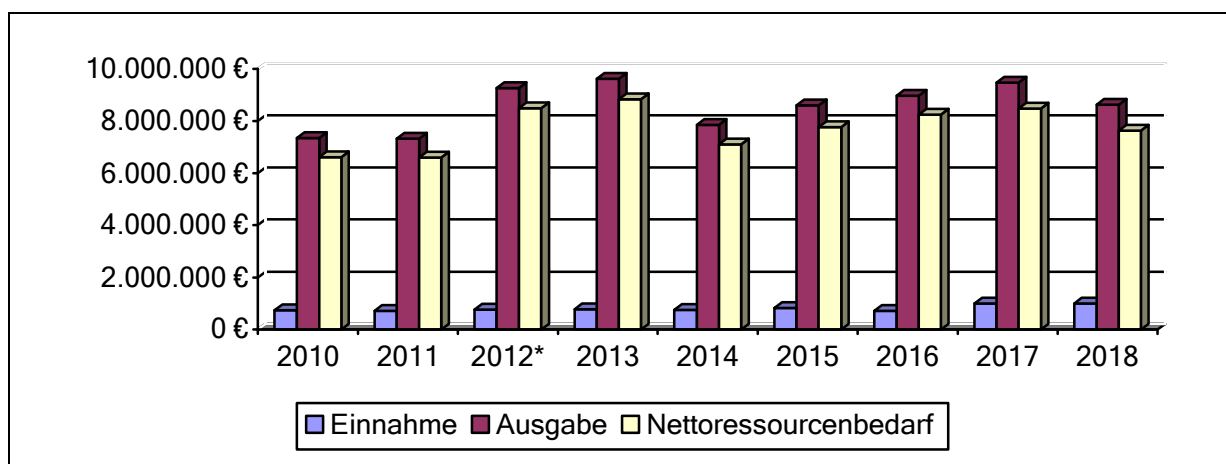
8.8.5 Schutzlast

	Aufwendungen Ergebnishaushalt	Einwohner	Schutzlast je Einwohner
2012*	9.262.859 €	118.002	78,49 €
2013	9.619.670 €	118.946	80,87 €
2014	7.858.140 €	120.763	65,07 €
2015	8.608.260 €	122.247	70,41 €
2016	8.969.967 €	125.160	71,66 €
2017	9.480.929 €	125.779	75,37 €
2018	9.631.397 €	127.124	75,76 €

Schutzlast in € je Einwohner von 2012 bis 2018



Vergleich Nettoressourcenbedarf von 2010 bis 2018



9. Vorbeugender Brand- und Gefahrenschutz

9.2 Vorbeugende Gefahrenabwehr

	2017	2018
9.2.1 Besprechungen	252	170
9.2.2 Ortsbesichtigungen	263	168
9.2.3 Bauabnahmen	22	9
9.2.4 Brandverhütungsschauen	60	48
9.2.5 Festlegungen Sicherheitswache	61	67
9.2.6 Abnahme Zirkus, Messen, Märkte, Events	7	7
9.2.7 Alarmübung	22	15
9.2.8 Brandschutzunterweisungen	10	13
9.2.9 Brandschutzerziehungen	81	44
9.2.10 Brandmeldeanlagen Inbetriebnahme	4	1
9.2.11 Brandmeldeanlagen Außerbetriebnahme	3	0
9.2.12 Beratungen (Telefon, Fax, E-Mail)	1.895	1.996
9.2.13 Sonstige Tätigkeiten	6	5
9.2.14 Aus- und Fortbildung BF/FF	3	1
9.2.15 Schriftliche Stellungnahmen (Fachgutachten)	502	408
Gesamt	3.191	2.955

9.4 Alarm- und Einsatzvorbereitung

	2017	2018
9.4.1 Termine außer Haus	258	235
9.4.2 Besprechungen im Haus	19	18
9.4.3 <u>Feuerwehreinsatzpläne</u>		
Anzahl Objekte mit Feuerwehreinsatzplänen		
Bestand Pforzheim	213	215
Neuaufschaltungen Objekte mit Feuerwehreinsatzplänen		
Pforzheim	8	7
9.4.4 Datenversorgung ELR in h	110	120

10. Aus- und Fortbildung

10.10 Wachausbildungen



Ausbildung „Retten aus Höhen“



KW-Ausbildung

10.12 Sonstige Ausbildung / Übungen



“Heißausbildung“ der Atemschutzgeräteträger im Rahmen der Truppmann 2 Ausbildung



Ausbildung „Sägen aus Korb“



Ausbildung „Eisrettung“



Einsatzübung „Wasserförderung über lange Wegstrecken“



Stabsrahmenübung mit dem Kreisverbindungskommando BW



Fortbildung DLK



Fortbildung CSA

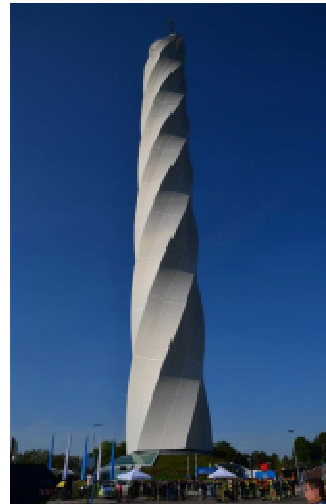


Trinkwassernotversorgungsübung mit AfU / SWP / THW

10.14 Sonstiges



Firefighter-Skyrun Frankfurt



1. Thysenkuppel Towerlauf Rottweil

10.20 Dienstsport

Die Amtsleitung bietet den hauptberuflichen Kräften auf der Hauptfeuerwache 2mal wöchentlich Dienstsport mit einer qualifizierten Übungsleiterin an. Zusätzlich können die Angehörigen der Berufsfeuerwehr immer donnerstags am Fröhschwimmen im Emma-Jaeger-Bad teilnehmen.



baden-württembergische Tischtennis-meisterschaften der Berufsfeuerwehren



Volleyballturnier der Feuerwehr Mühlacker

10.30 Öffentlichkeitsarbeit

Auch im Jahr 2018 zeigte die Feuerwehr wieder bei verschiedensten Veranstaltungen Präsenz.



Berufsausbildungsmesse im CCP



Girlsday 2018



PZ-Aktion „Schau mal wo du lebst“



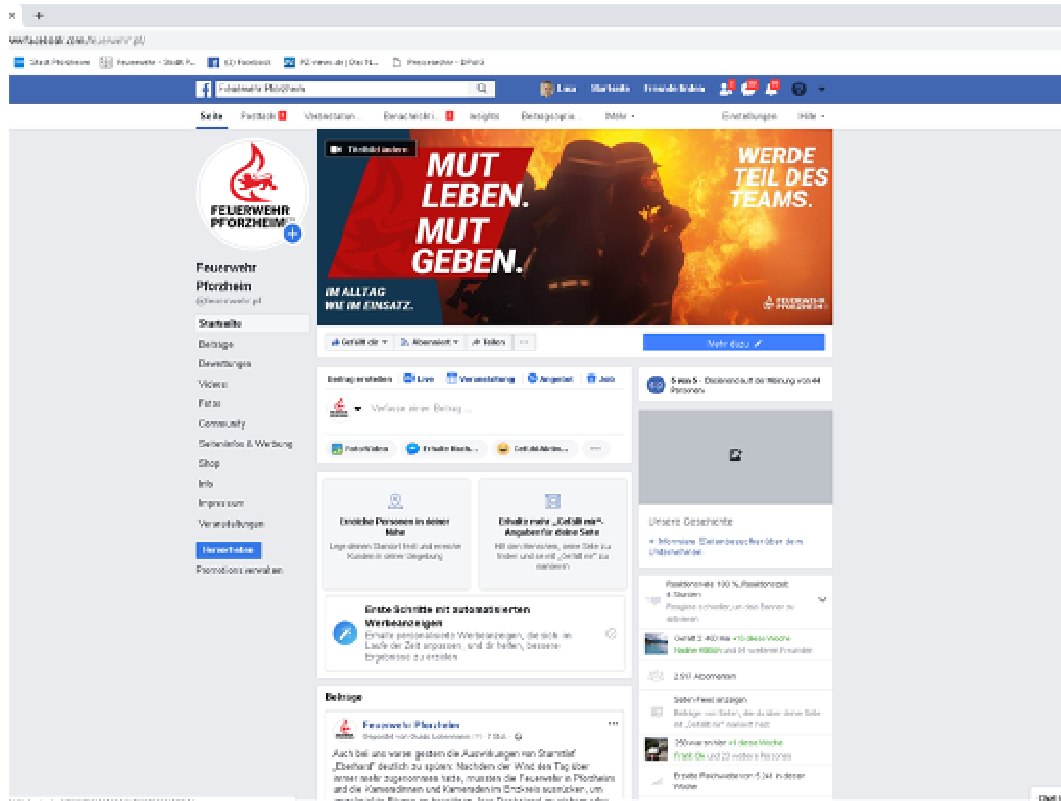
Pforzheimer Feuerwehr erfüllt
Herzenswunsch für Kinder der Sterneninsel



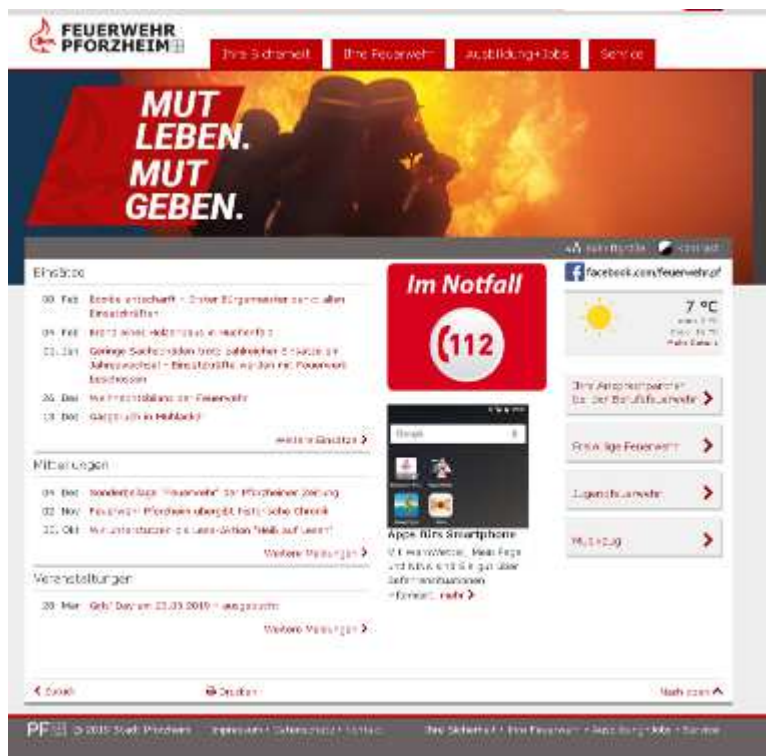
Auszeichnung im Auswärtigen Amt in Berlin
für den Feuerwehraustausch mit unserer
Partnerstadt Irkutsk

10.40 Social-Media

Die Feuerwehr Pforzheim ist seit 2016 mit einem eigenen Kanal auf Facebook vertreten (<https://www.facebook.com/feuerwehr.pf/>). Auch die Jugendfeuerwehr und der Musikzug haben eigene Kanäle (<https://www.facebook.com/jugendfeuerwehr.pf/>, <https://www.facebook.com/musikzug.pf/>). Die Seiten erfreuen sich großer Beliebtheit, was uns natürlich sehr freut!



Die Homepage der Feuerwehr Pforzheim ist unter www.feuerwehr-pforzheim.de zu finden.



11. Abkürzungsverzeichnis

€	Euro	l	Liter
AB	Abrollbehälter	LF	Löschgruppenfahrzeug
Abt.	Abteilung	LF-KatS	Löschgruppenfahrzeug
AGBF	Arbeitsgemeinschaft der Leiter der Berufsfeuerwehren	LFS	Katastrophenschutz
AKNZ	Akademie für Krisenmanagement, Notfallplanung und Zivilschutz	Lkw	Landesfeuerweherschule
ASB	Arbeiter Samariter Bund	m	Lastkraftwagen
AVG	Albtal-Verkehrs-Gesellschaft	m ²	Meter
BAB	Bundesautobahn	m ³	Quadratmeter
BF	Berufsfeuerwehr	Mannh.	Kubikmeter
BMA	Brandmeldeanlage	MANV	Mannheim
Bundesw.	Bundeswehr	max.	Massenanfall von Verletzten
BW	Baden-Württemberg	mD	Maximal
BW-Depot	Bundeswehr-Depot	Min.	mittlerer Dienst
ca.	circa	MTW	Minuten
CSA	Chemiekalienschutzanzug	MÜB	Mannschaftstransportwagen
DLK	Drehleiter	NRW	Mobiler
DLAK	Drehleiter mit Korb	N-S	Übungsbrandcontainer
DRK	Deutsches Rotes Kreuz	Pkw	Nordrhein-Westfalen
einschl.	einschließlich	PLZ	Nord-Süd
EH	Erste Hilfe	Privat RD	Personenkraftwagen
ELR	Einsatzleitreechner	PA	Postleitzahl
ELW	Einsatzleitwagen	PSA	Privater Rettungsdienst
EvD	Einsatzleiter vom Dienst	RD	Pressluft-Atmer
EW	Einwohner	RDG	Persönliche
Fax	Telefax	RTH	Schutzausrüstung
FF	Freiwillige Feuerwehr	RW	Rettungsdienst
FH	Fachhochschule	S-Bahn	Rettungsdienst-Gesetz
FmBSt	Fernmelde-Betriebsstelle	SFS	Rettungshubschrauber
FmD	Fernmeldedienst	Stuttg.	Rüstwagen
FMS	Funkmeldesystem	TB	Straßenbahn
Fw.	Feuerwehr	Tel.	Schnellfahrstrecke
FwK	Feuerwehrkran	TLF	Stuttgart
GAS	Gefahrenabwehrstufe	TM	Tarifbeschäftigte
gD	gehobener Dienst	TS	Telefon
GW	Gerätewagen	TSA	Tanklöschfahrzeug
GW-AS	Gerätewagen Atemschutz/ Strahlenschutz	u.a.	Truppmann
GW-G	Gerätewagen Gefahrgut	U-Bahn	Tragkraftspritze
GW-T	Gerätewagen Transport	V	Tragkraftspritzenanhänger
hD	höherer Dienst	W / J	unter anderem
HiOrg	Hilfsorganisation	WA / Wat	Untergrundbahn
HLF	Hilfeleistungslöschgruppen- fahrzeug	Waz	Volt
iFEP	interdisziplinärer Fortbildungstag für Einsatzkräfte in Pforzheim	WLF	Wochen / Jahr
ILS	Integrierte Leitstelle	W-O	Wachabteilung
IM	Innenministerium		Wochenarbeitszeit
JF	Jugendfeuerwehr		Wechseladerfahrzeug
KatS	Katastrophenschutz		West-Ost
KatSG	Katastrophenschutzgesetz		
KdoW	Kommandowagen		
Kfz	Kraftfahrzeug		
km	Kilometer		
km ²	Quadratkilometer		
KvD	Kommandant vom Dienst		
KW	Kranwagen		

Impressum

Stadt Pforzheim
Feuerwehr, Bevölkerungs- und Katastrophenschutz
Habermehlstr. 77
75172 Pforzheim

Telefon +49 (0) 7231 39-2511
Telefax +49 (0) 7231 39-1272

fw@pforzheim.de
www.pforzheim.de