

- Das Jahr in Stichpunkten
- Pforzheim in Zahlen
- Feuerwehr – Rettungsdienst
- Zivil- und Katastrophenschutz
- Einsätze
- Fahrzeuge und Geräte
- Haushalt
- Aus- und Fortbildung

Statistischer Jahresbericht 2013

Feuerwehr Pforzheim, Habermehlstraße 77, 75172 Pforzheim,
Tel.: 07231 / 392511, Fax: 07231 / 391272, E-Mail: fw@stadt-pforzheim.de



Übersicht	Seite
1. Schnellinformation	3
2. Strukturbeschreibung des Stadtgebietes	4
3. Beschreibung der Feuerwehr	5
4. Struktur des Rettungsdienstes	11
5. Struktur des Katastrophenschutzes	11
6. Alarm- und Einsatzstatistik	12
7. Fahrzeuge und Geräte	32
8. Kosten	41
9. Vorbeugender Brand- und Gefahrenschutz	44
10. Aus- und Fortbildung	45
11. Abkürzungsverzeichnis	51

Die gezeigten Bilder stammen vom Bilderarchiv der Feuerwehr Pforzheim.



• 1. Schnellinformation

1.2	Berichtsjahr	2013
1.4	Name der Stadt	Pforzheim

1.6	Einwohnerzahl	118.506 (Stand: 30.06.2013)
1.8	Gesamtfläche	98,03 km ²
1.10.1	Postanschrift der Feuerwehr	Feuerwehr Pforzheim, Habermehlstraße 77
1.10.2	PLZ, Ort	75172 Pforzheim
1.10.3	Internet-Adresse	http://www.feuerwehr.pforzheim.de
1.10.4	E-Mail Adresse	fw@stadt-pforzheim.de
1.12.1	Telefon	0 72 31 / 39 25 11
1.12.2	Telefax	0 72 31 / 39 12 72
1.14	Leiter der Feuerwehr	Oberbrandrat Dipl. Ing. Sebastian Fischer

► Aufgabenwahrnehmung der Feuerwehr

1.16.1	Brandschutz	ja
1.16.2	Katastrophenschutz	ja
1.16.3	Rettungsdienst	nein

1.18.1	Anzahl der Feuerwachen	1
1.18.2	Rettungswachen BF	0
1.18.3	Anzahl der Feuerwehrgerätehäuser	7
1.20.1	Personal BF	82
1.20.2	Personal FF	347
1.22.1	Zahl der Einsätze Brandbekämpfung	173
1.22.2	Zahl der Einsätze Technische Hilfe	1.091
1.22.3	Zahl der Einsätze Rettungsdienst	0
1.22.4	Fehlalarmierungen (Brand/Technische Hilfeleistung)	656

	Ergebnishaushalt	Finanzaushalt	
1.24	Gesamthaushalt der Stadt *	447.337.958 €	63.876.967 €
1.26	Gesamthaushalt der Feuerwehr*	9.619.670 €	3.030.700 €

*Planzahlen der Aufwendungen und Auszahlungen nach der Haushaltssatzung in €



• 2. Strukturbeschreibung des Stadtgebietes

2.2	Einwohnerzahl	(Stand: 30.06.2013)	118.506
2.4	Gebietsgröße		98,03 km ²
2.6	Flächenbezogene Einwohnerzahl		1.208,87 EW/km ²
2.8.1	max. Ausdehnung N-S		11,6 km
2.8.2	max. Ausdehnung W-O		13 km
2.10	max. Höhenunterschied		373 m
2.12	Wasserflächen		0,73 km ²

2.14 Verkehrsinfrastruktur		
2.14.1	BAB-Länge im Stadtgebiet	10,6 km
2.14.2	BAB-Zuständigkeit außerhalb	24,9 km
2.14.3	Fernverkehrsschienenwege im Stadtgebiet	ca. 18 km
2.14.4	Fernverkehrsschienenwege außerhalb (SFS Mannh.-Stuttg.)	15 km
2.14.5	Bundeswasserstraßen	0 km
2.14.6	U-Bahn	0 km
2.14.7	S-Bahn	0 km
2.14.8	Flugplätze	nein
2.14.9	Hafen	nein
2.14.10	Militärische Anlagen	ja

2.16 Sonstige Gefahrenschwerpunkte		
2.16.1	Kernkraftwerke innerhalb 25 km	nein
2.16.2	Chemieanlagen/Chemielager (BW-Depot)	ja
2.16.3	Tanklager	ja

2.18 Flächennutzung gegliedert nach			
2.18.1	Gebäude- und Freifläche	18,32 km ²	Anteil 16,69 %
2.18.2	Betriebsfläche	0,43 km ²	Anteil 0,43 %
2.18.3	Erholungsfläche	2,38 km ²	Anteil 2,42 %
2.18.4	Grünanlagen	1,63 km ²	Anteil 1,66 %
2.18.5	Verkehrsfläche	8,60 km ²	Anteil 8,77 %
2.18.6	Straßen/Wege/Plätze	7,91 km ²	Anteil 8,07 %
2.18.7	Landwirtschaftsfläche	16,61 km ²	Anteil 16,94 %
2.18.8	Waldfläche	50,21 km ²	Anteil 51,22 %
2.18.9	Wasserfläche	0,73 km ²	Anteil 0,74 %
2.18.10	Flächen anderer Nutzung	0,73 km ²	Anteil 0,74 %

2.20 Vorgaben für die Hilfsfrist / Eintreffzeit		
2.20.1	Brandschutz / Hilfeleistung (Eintreffzeit)	Empfehlung IM-BW < 10 Min.
2.20.2	Rettungsdienst (Hilfsfrist)	RDG 10 - 15 Min.



► 3. Beschreibung der Feuerwehr

3.2 Zuständigkeit der Feuerwehr		
3.2.1	Brandschutz/Technische Hilfeleistung	ja
3.2.2	Rettungsdienst-Mitwirkung	nein
3.2.3	Katastrophenschutz	ja
3.2.4	Zivilschutz	ja
3.2.5	Überörtliche Leitstellenzuständigkeit (Enzkreis)	ja
3.2.6	Integrierte Leitstelle – Feuerwehr, Rettung, KatS -	nein

Sonstige Zuständigkeiten		
3.2.7	Sonderabfallbeseitigung	nein
3.2.8	Ölspurbeseitigung	ja (Erstmaßnahmen)
3.2.9	Tierkörperbeseitigung (tote Tiere)	nein
3.2.10	Deichverteidigung	nein
3.2.11	Tiertransport (lebende Tiere)	nein
3.2.12	Wasserrettung	ja
3.2.13	Höhenrettung	nein
3.2.14	Gefahrstoffzug des Landkreises	ja (in Teilbereichen)
3.2.15	Untere Aufsichtsbehörde für das Brandschutzwesen	nein
3.2.16	Grubenrettungsdienst	nein

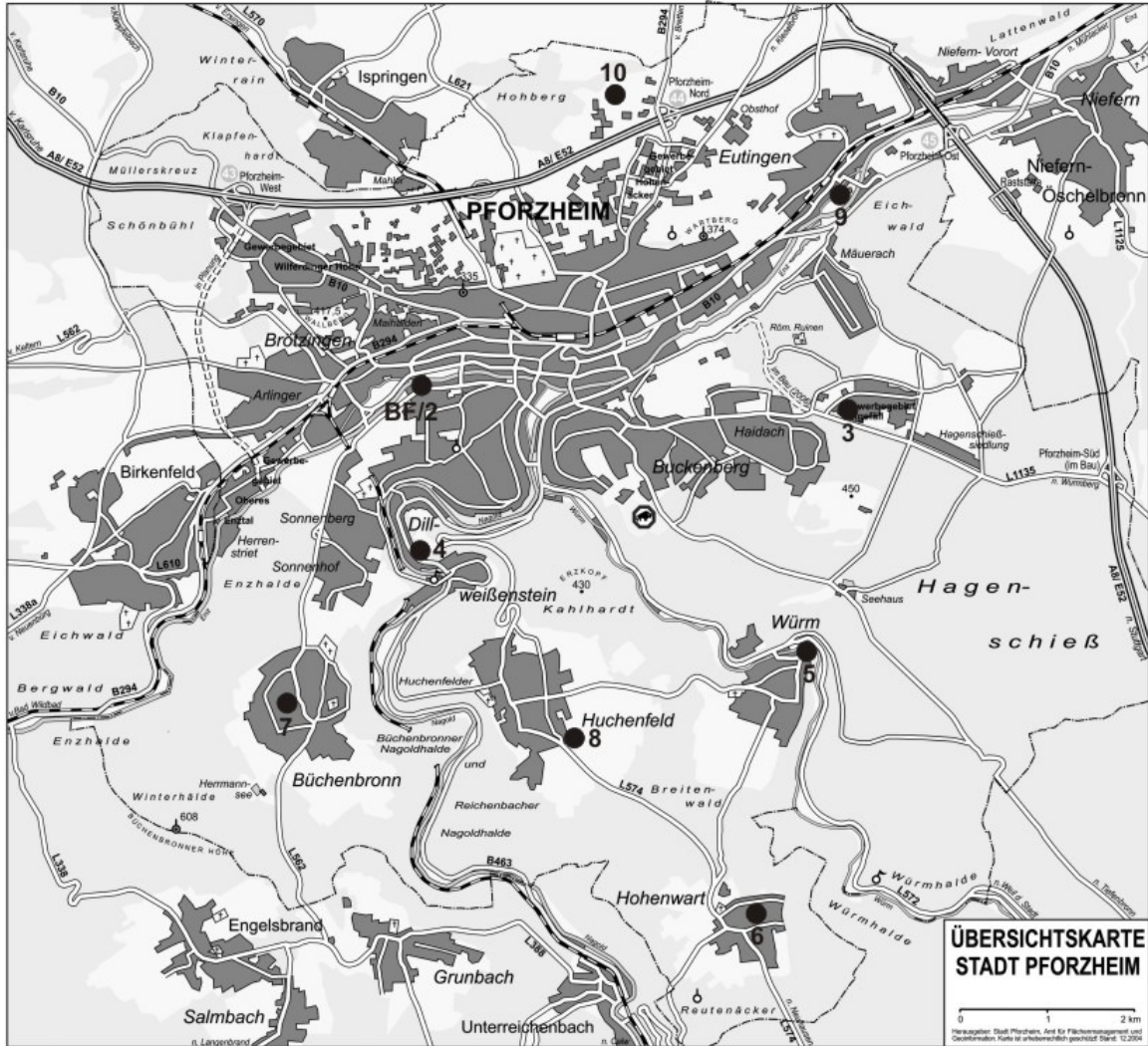
- **3.4 Struktur der Gefahrenabwehr**
- **3.4.1 Schematische Stadtübersichtskarte mit Eintragung der kommunalen Feuerwache BF und Feuerwehrgeräteeinheiten FF (siehe Seite 6)**

3.6	Anzahl der Feuer- und Rettungswachen	BF	FF	Sonstige Träger
3.6.1	Feuerwachen	1	-	-
3.6.2	Rettungswachen	-	-	2
3.6.3	Feuerwehrgeräteeinheiten	-	7	-
3.6.4	FF im Standort BF	-	1	-
3.6.5	Löschbootstationen	-	-	-
3.6.6	RTH-Stationen	-	-	-
3.6.7	Flughafenwachen	-	-	-
3.6.8	Messewachen	-	-	-
3.6.9	Sonstige Wachen (Notarztwache)	-	-	2



• 3.4.1 Struktur der Gefahrenabwehr

Feuerwache BF und Feuerwehrgereätehäuser FF



Legende:

- BF = BF (Hauptfeuerwache)
- 2 = Abt. Brötzingen-Weststadt (Hauptfeuerwache)
- 3 = Abt. Haidach
- 4 = Abt. Dillweißenstein
- 5 = Abt. Würm
- 6 = Abt. Hohenwart
- 7 = Abt. Büchenbronn
- 8 = Abt. Huchenfeld
- 9 = Abt. Eutingen
- 10 = KatS Übungsgelände Hohberg

**3.10 Zuordnung der Stellen des Fachamtes nach Stellenplan**

	hD	gD	mD	TB	Summe
3.10.1 Führungsdienste	3	8	-	-	11
3.10.2 Wachabteilungen	-	9	57	-	66
3.10.3 Leitstelle	-	1	6	-	7
3.10.4 Rettungsdienst ohne WA	-	-	-	-	0
3.10.5 Technische Dienste (kein Einsatzpersonal)	-	-	-	4,8	4,8
3.10.6 Verwaltung (kein Einsatzpersonal)	-	1	1	3,6	5,6
3.10.7 Ausbildungsstellen	-	-	-	-	0
3.10.8 Sonstige	-	-	-	-	0
Gesamt	3	19	64	7,4	94,4

davon am 31.12. des Jahres		hD	gD	mD	TB	Summe
3.10.9 nicht besetzt		1	-	-	1	2
3.10.10 besetzt durch bedingt einsatztaugliche Mitarbeiter		-	-	-	-	-
Gesamt		1	-	-	1	2

Erläuterung

Führungsdienst: Mitarbeiter des gehobenen und höheren Dienstes, die eine besondere Sachgebietstätigkeit und im Einsatzdienst Führungsaufgaben wahrnehmen.

Wachabteilungen: Mitarbeiter, die ausschließlich Tätigkeiten im Schichtdiensteinsatz der Wachabteilungen, im Tageseinsatzdienst oder im Wechselschichtdienst in der Feuerwehrleitstelle wahrnehmen.

Leitstelle: Mitarbeiter, die stellenplanmäßig der Feuerwehrleitstelle zugeordnet sind.

Ausbildungsstellen: Mitarbeiter, deren Stellen ausschließlich für die Zeit der Laufbahnausbildung zur Verfügung stehen und nicht auf die Einsatzstärke angerechnet werden.

• 3.12 Mitarbeiter im Fachamt Feuerwehr von 2005 bis 2013

	2005	2006	2007	2008	2009	2010	2011	2012	2013
3.12.1 Beamte	74	81	83	82	85	82	84	84	85
3.12.2 Beschäftigte	9*	9**	9**	8**	8**	8**	8**	8**	8**
Gesamt	83	90	92	90	93	90	92	92	93

* davon 3 Teilzeitkräfte

** davon 2 Teilzeitkräfte

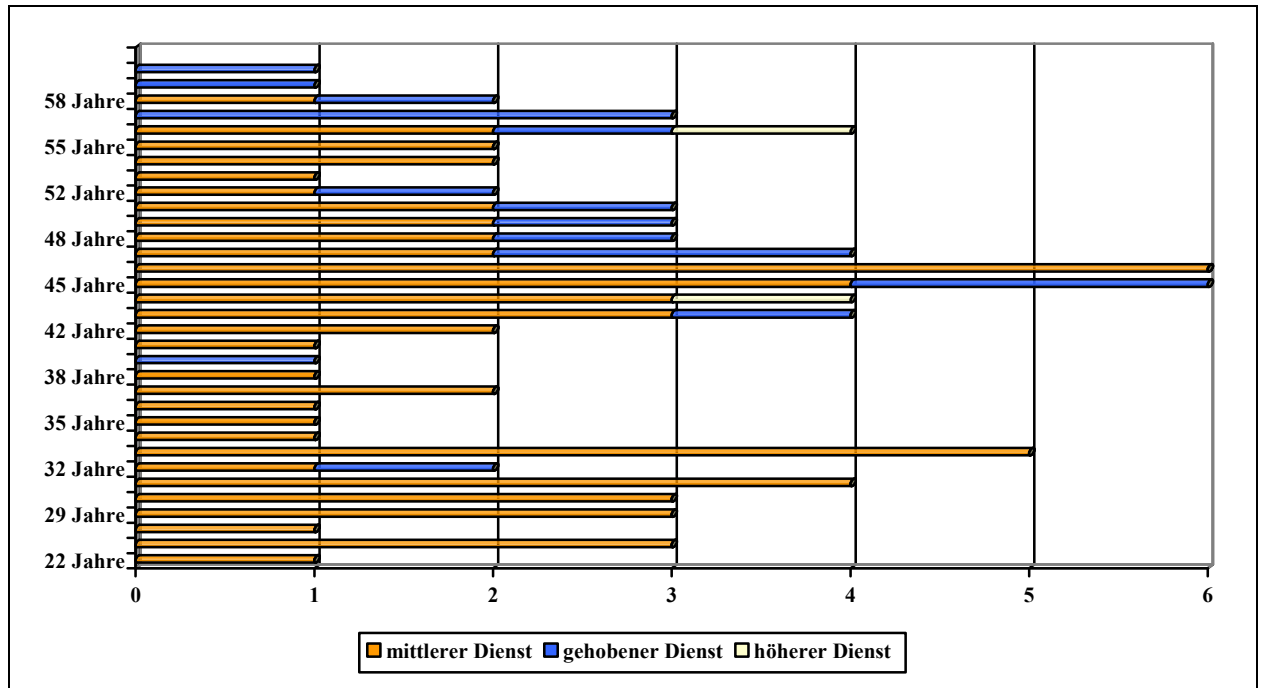
3.14 Soll der zu besetzenden Einsatzfunktionen 2013

	Tag	Nacht	So/ Feiertag	Waz	Personal- verfügbarkeit		
3.14.1 Führungsdienst	KvD	1	1*	1*	41	42,57	W / J
3.14.2 Führungsdienst	EvD	2	1	1	41/48	39,58	W / J
3.14.3 Schichteinsatzdienst	Wat A	9	9	9	48	35,88	W / J
3.14.4 Leitstellendienst	Wat B	2	2	2	41	38,16	W / J
3.14.5 Tageseinsatzdienst	Wat C	9	1/1*	1/1*	41/48	35,14	W / J

*Rufbereitschaft



Lebensbaum der Berufsfeuerwehr



Durchschnittsalter:

42,75 Jahre

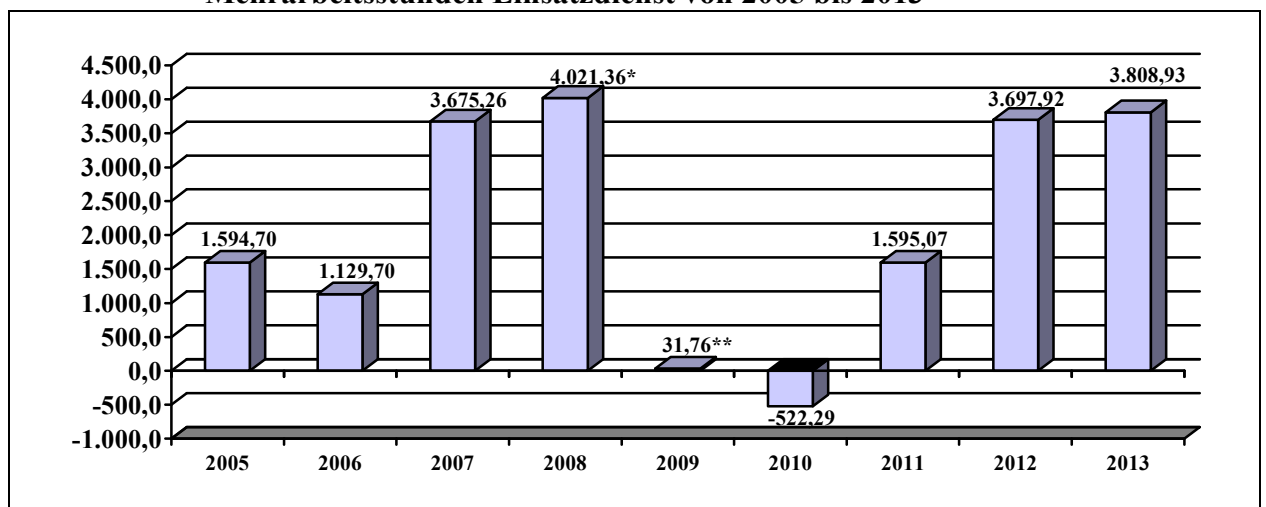
mittlerer Dienst: 41,44 Jahre	gehobener Dienst: 50,06 Jahre	höherer Dienst: 50,00 Jahre
-------------------------------	-------------------------------	-----------------------------

• 3.16 Personalverfügbarkeit im Jahresvergleich

	2005	2006	2007	2008	2009	2010	2011	2012	2013	
WAT A	40,23	38,02	38,57	39,69	37,98	38,67	39,75	35,88	38,77	W / J
WAT B	39,86	38,91	41,93	41,90	40,77	41,50	38,98	38,16	38,33	W / J
WAT C	37,19	38,20	38,62	38,55	39,75	38,12	37,40	35,14	37,80	W / J

Führungsdienste sind der Wachabteilung C zugeschlagen

Mehrarbeitsstunden Einsatzdienst von 2005 bis 2013



* 2.000 Jahresbesetzungsstunden ausgesetzt

**3.250 Jahresbesetzungsstunden ausgesetzt

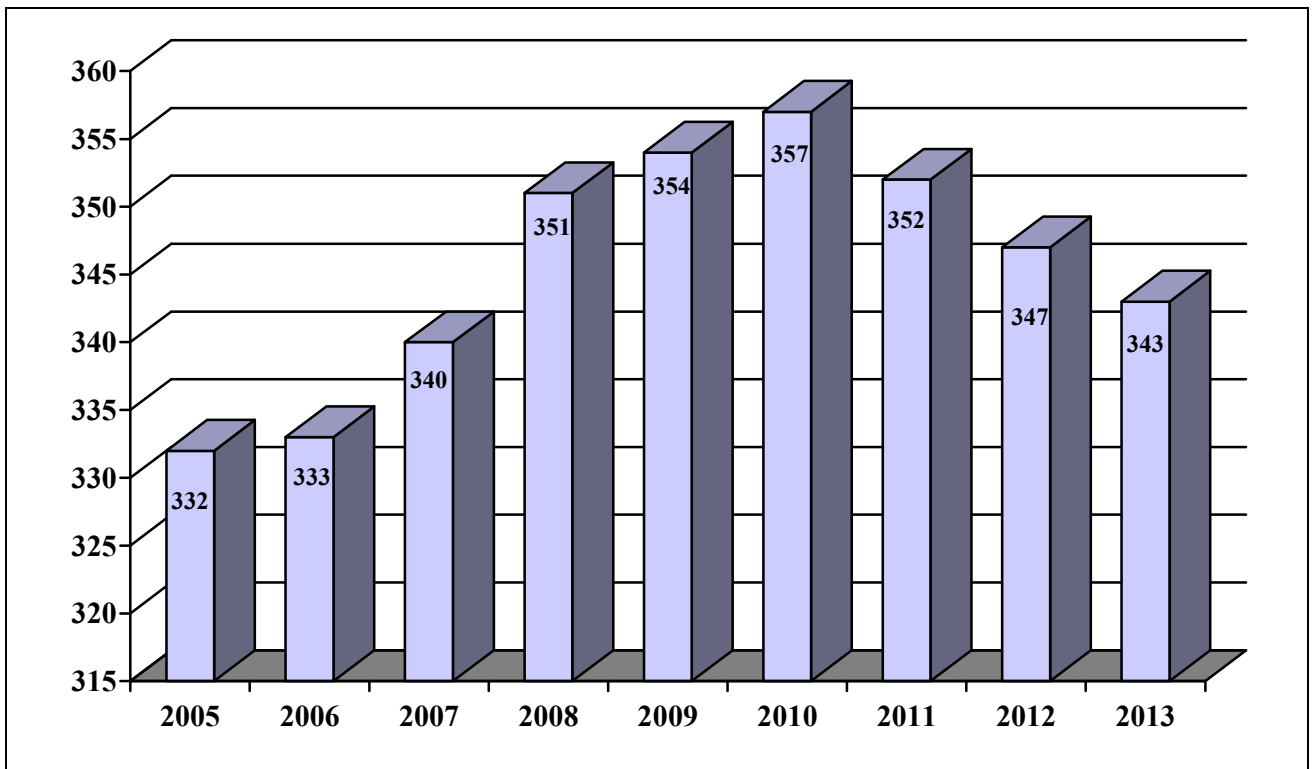


• 3.18 Anzahl und Mannschaftsstärke von FF-Abteilungen

	2005	2006	2007	2008	2009	2010	2011	2012	2013
3.18.1 Einheiten	8	8	8	8	8	8	8	8	8
3.18.2. Stärke	332	333	340	351	354	357	352	347	343
3.18.3 JF-Gruppen	8	8	8	8	8	8	8	8	8
3.18.4 Stärke	134	120	126	124	110	105	111	112	107

	2005	2006	2007	2008	2009	2010	2011	2012	2013
Abt. 2 Brötzingen- Weststadt	52	49	51	48	50	47	46	46	41
Abt. 3 Haidach	35	40	39	42	36	35	33	26	26
Abt. 4 Dillweißstein	43	42	45	45	50	52	49	49	48
Abt. 5 Würm	23	23	26	28	29	30	31	32	29
Abt. 6 Hohenwart	37	40	40	43	47	48	47	49	48
Abt. 7 Büchenbronn	66	65	62	65	62	64	64	65	62
Abt. 8 Huchenfeld	25	24	28	32	31	29	32	31	39
Abt. 9 Eutingen	51	50	49	48	49	52	50	49	50
Mannschaftsstärke	332	333	340	351	354	357	352	347	343

**Mannschaftsstärke von 2005 bis 2013
Freiwillige Feuerwehr**





• 4. Struktur des Rettungsdienstes

4.2	Träger des Rettungsdienstes	DRK/ASB
4.4	Träger der Rettungsleitstelle	DRK
4.6	Integrierte Leitstelle von Brand-, Katastrophenschutz- und Rettungsdienst	in Vorbereitung

► 4.8 Mitwirkende Organisationen

		BF	FF	HiOrg	Privat RD	Bundesw.	Sonstige
4.8.1	Krankentransport	-	-	x	-	-	-
4.8.2	Notfallrettung	-	-	x	-	-	-
4.8.3	Notarztdienst	-	-	x	-	-	-
4.8.4	RTH	-	-	-	x	-	-

• 5. Struktur des Katastrophenschutzes

Seit dem 01.01.2008 ist der Katastrophenschutz in das Fachamt Feuerwehr integriert.

Aufgaben: Katastrophenschutz, Zivilschutz, Zivile Verteidigung,
Allgemeine Aufgaben

		2013
5.2	Anzahl Sirenen im Stadtgebiet	44
5.4	Anzahl Fahrzeuge des Bundes	4
5.6	Anzahl Fahrzeuge des Landes	13
5.8	Einheiten im Katastrophenschutz	
	Deutsches Rotes Kreuz (Einsatzeinheiten)	2
	Technisches Hilfswerk (1 Techn. Zug, 2 Fachgruppen)	2
5.10	Besuchte Seminare AKNZ	8
5.12	Mittel des Bundes in €	8.400
5.14	Zuschuss des Landes in €	20.000
5.16	Fläche Übungsgelände Hohberg in m ²	12.100



► 6. Alarm- und Einsatzstatistik

• 6.2 Übersicht der Alarmierungen

	2012	2013
6.2.1 Brände	588	552
6.2.2 Hilfeleistungen	1.332	1.385
Gesamt	1.920	1.937

• 6.4 Brandeinsätze (gegliedert)

	2012	2013
6.4.1 Kleinbrand a	60	52
6.4.2 Kleinbrand b	87	68
6.4.3 Mittelbrand	19	18
6.4.4 Großbrand	7	4
6.4.5 Bei Ankunft gelöscht	8	16
6.4.6 Fehlalarmierungen	407	394
Gesamt	588	552

• 6.6 Fehlalarmierungen

	2012	2013
6.6.1 Blinder Alarm	105	104
6.6.2 Böswilliger Alarm	3	4
6.6.3 Falschalarmierungen durch BMA	307	302
Gesamt	415	410

• 6.8 Überörtliche Löschhilfe

	2012	2013
6.8.1 Anzahl der Löschhilfen auswärts	6	6

• 6.10 Brandmeldungen durch automatische BMA

	2012	2013
6.10.1 Anzahl der tatsächlichen Brände gemeldet durch BMA	1	1

• 6.12 Menschenrettung bei Bränden

	2012	2013
6.12.1 Personen gerettet	3	7
6.12.2 Verletzte	5	3
6.12.3 Tote	0	0
6.12.4 Fw-Angehörige verletzt	0	2
6.12.5 Fw-Angehörige tot	0	0
Gesamt	8	12



- **6.14 Hilfeleistungseinsätze (gegliedert)**

	2012	2013
6.14.1 Umwelt-/Gefahrstoffeinsätze einschl. Ölspuren	285	298
6.14.2 Tiere / Insekten	96	81
6.14.3 Wasser-/Leitungsschäden	87	49
6.14.4 Unfall Straßenfahrzeug	96	108
6.14.5 Öffnen Wohnung	141	177
6.14.6 Sicherungsmaßnahmen	5	6
6.14.7 Sonstige	381	419
6.14.8 Fehleinsätze	241	247
Gesamt	1.332	1.385

- **6.16 Fehleinsätze „Hilfeleistung“**

	2012	2013
6.16.1 Blinder Alarm	241	246
6.16.2 Böswilliger Alarm	0	1
6.16.3 Falschalarmierungen durch Gefahrenmeldeanlage	0	0
Gesamt	241	247

- **6.18 Überörtliche „Hilfeleistung“**

	2012	2013
6.18.1 Anzahl der Hilfeleistungen auswärts	5	11

- **6.20 Menschenrettung bei „Hilfeleistung“**

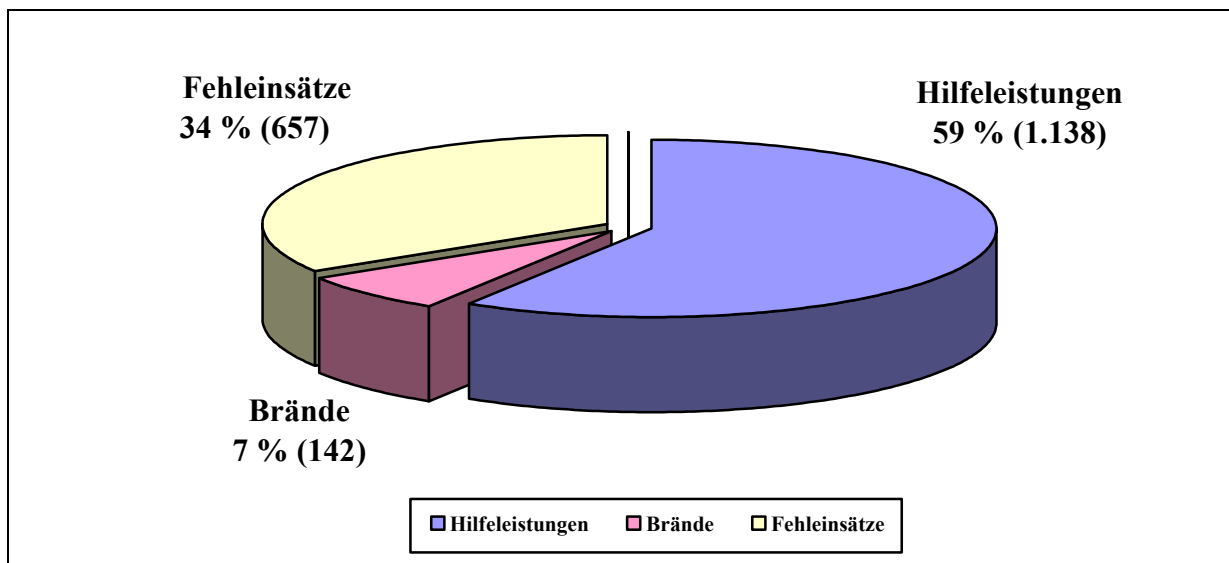
	2012	2013
6.20.1 Personen gerettet	27	33
6.20.2 Verletzte	113	122
6.20.3 Tote	3	9
6.20.4 Fw-Angehörige verletzt	1	2
6.20.5 Fw-Angehörige tot	0	0
Gesamt	129	166

- ▶ **6.22 Dienstunfälle**

	2012 BF	2012 FF	2013 BF	2013 FF
6.22.1 Einsatzdienst	2	0	3	1
6.22.2 Arbeitsdienst	4	1	1	1
6.22.3 Übungen	1	2	0	1
6.22.4 Dienstsport	1	0	0	0
6.22.5 Wegeunfälle	1	0	1	0
Gesamt	9	3	5	3



Einsatzverteilung 2013



Auswertung der Hilfsfristen im Jahr 2013

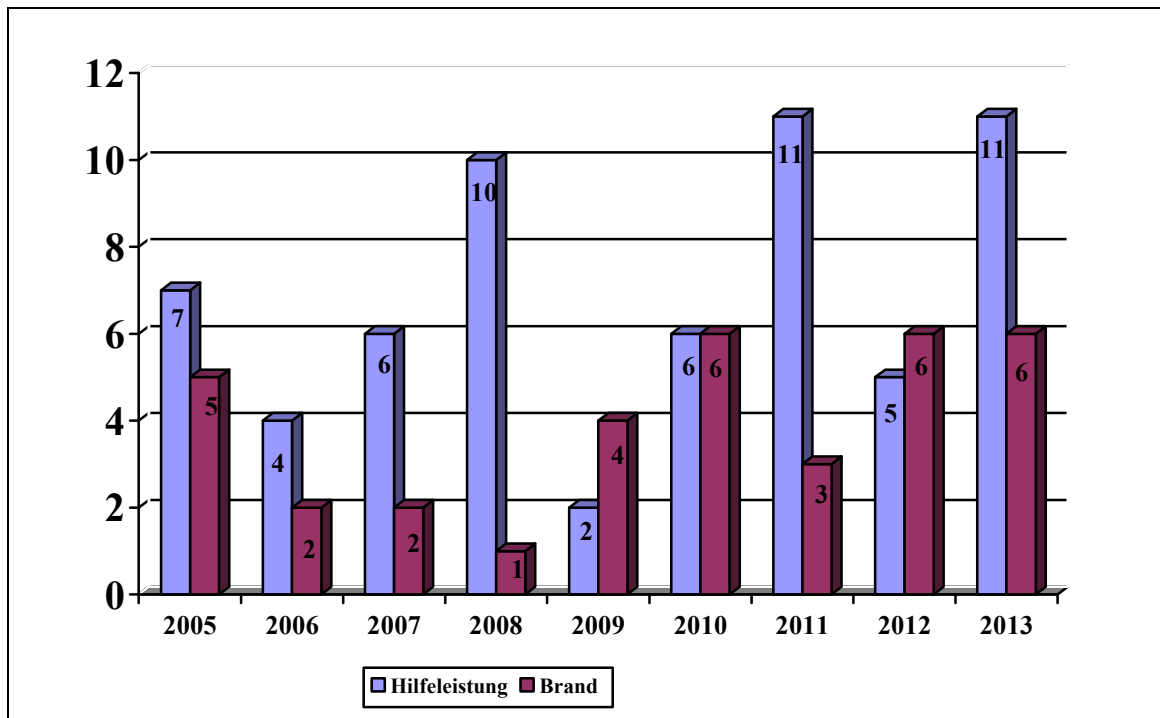
zeitkritischer Einsatz im Stadtgebiet	Brand		Hilfeleistung		Gesamt
Alarmierung Schutzziel 2 ("erweiterter Schutz") gesamt	91	100 %	33	100 %	124
Schutzziel erreicht (Eintreffzeit LF1 in 9,5 Minuten Eintreffzeit LF2 in 14 Minuten)	67	74 %	24	73 %	91
Schutzziel nicht erreicht	24	26 %	9	27 %	33

zeitkritischer Einsatz im Stadtgebiet	Brand		Hilfeleistung		Gesamt
Alarmierung Schutzziel 1 ("Grundsatz") gesamt	176	100 %	100	100 %	276
Schutzziel erreicht (Eintreffzeit LF1 in 9,5 Minuten)	150	85 %	81	81 %	231
Schutzziel nicht erreicht	26	15 %	19	19 %	45

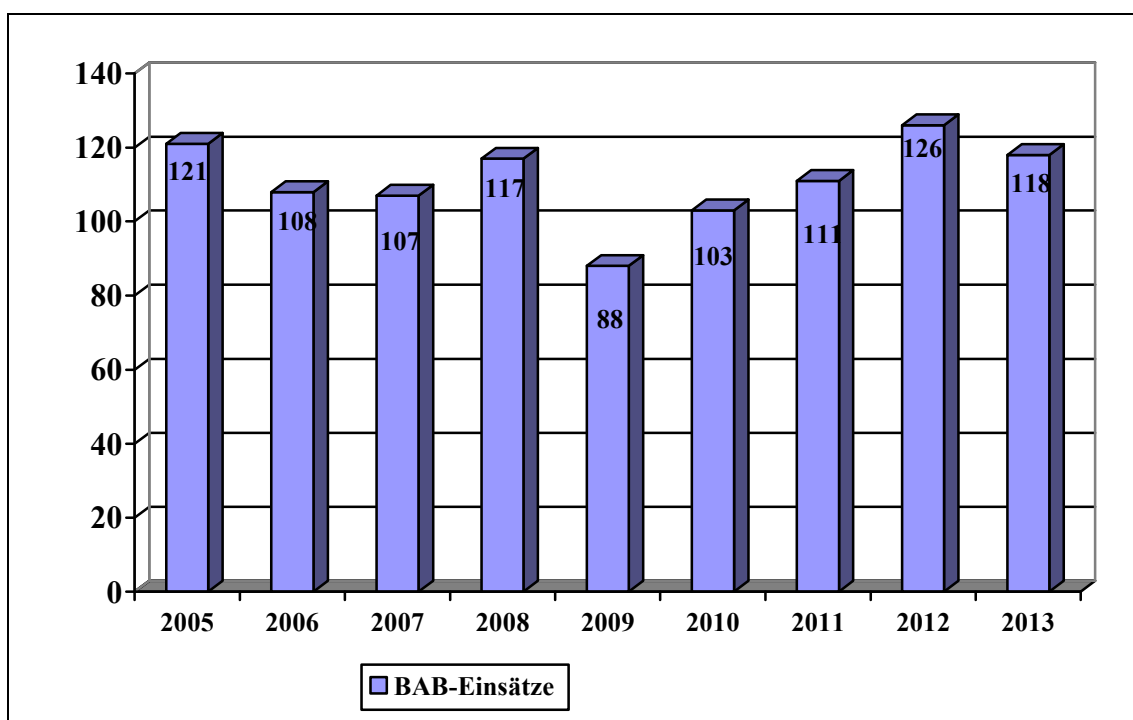
zeitkritischer Einsatz im Stadtgebiet	Brand		Hilfeleistung		Gesamt
Alarmierung Kleineinsatz (GAS 0) gesamt	57	100 %	290	100 %	347
Schutzziel erreicht (Eintreffzeit KEF/LF/TLF in 9,5 Minuten)	46	81 %	265	91 %	311
Schutzziel nicht erreicht	11	19 %	25	9 %	36



Überlandhilfe von 2005 bis 2013

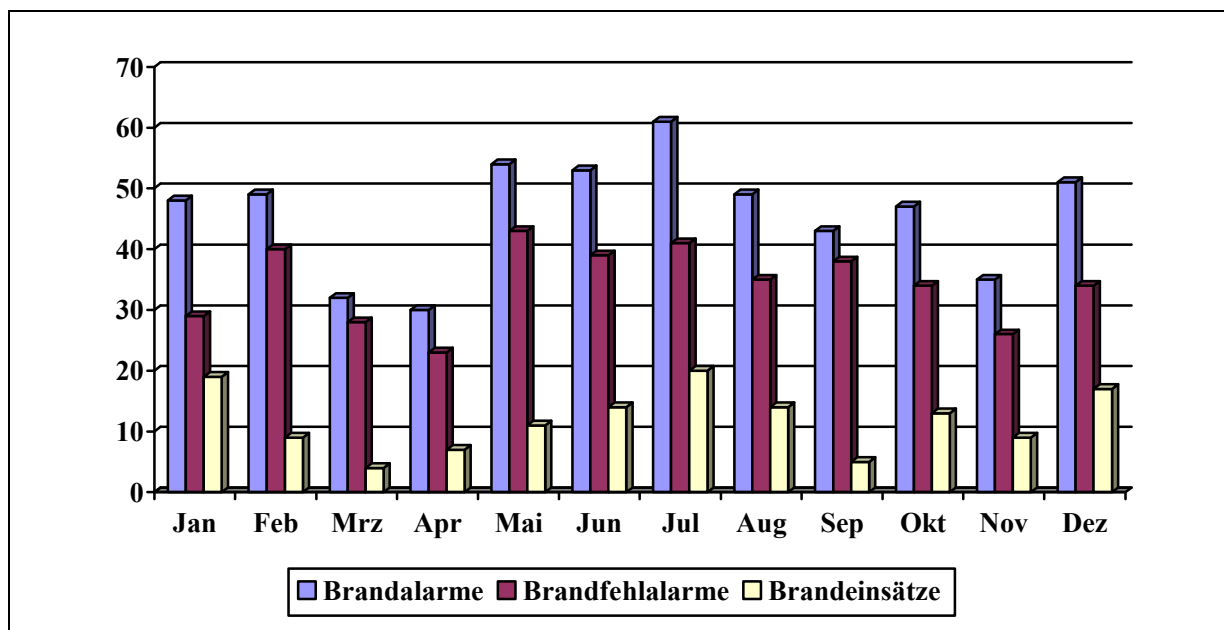


Autobahneinsätze von 2005 bis 2013



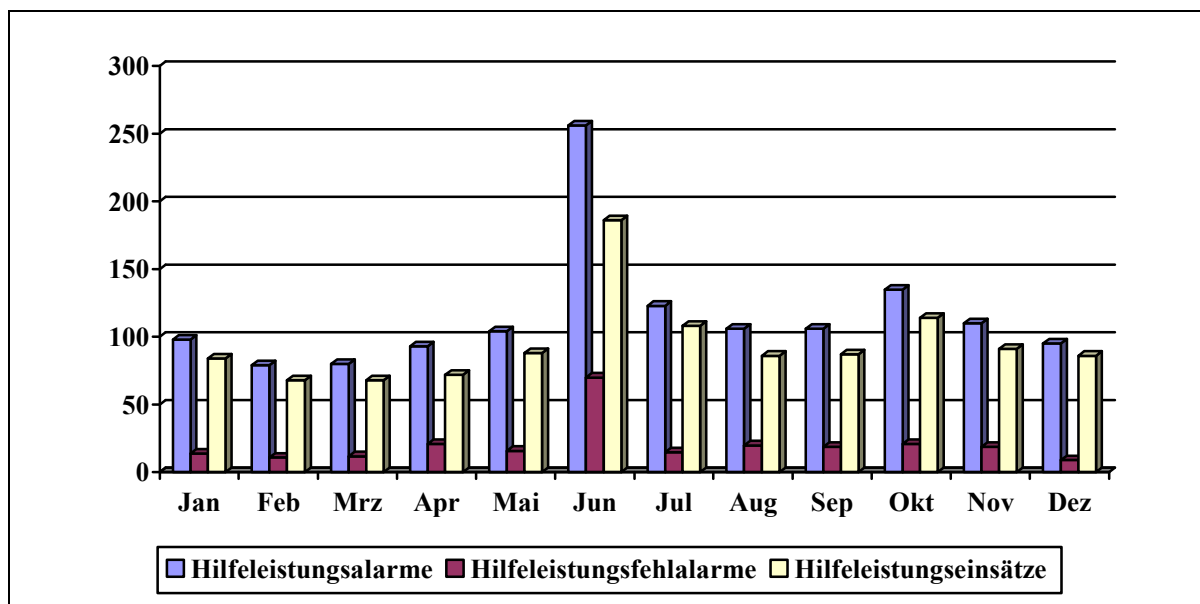


Alarmierungen und Einsätze „Brand“ im Berichtsjahr



	Jan	Feb	Mrz	Apr	Mai	Jun	Jul	Aug	Sep	Okt	Nov	Dez
Brandfehlalarme	29	40	28	23	43	39	41	35	38	34	26	34
Brandeinsätze	19	9	4	7	11	14	20	14	5	13	9	17
Gesamt	48	49	32	30	54	53	61	49	43	47	35	51

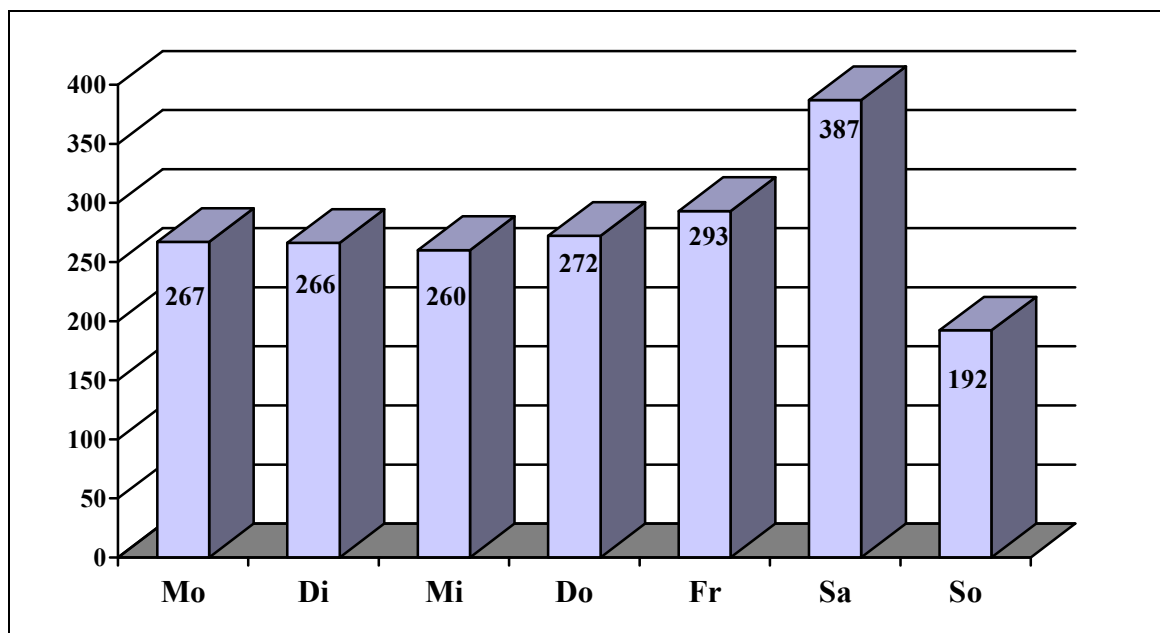
Alarmierungen und Einsätze „Hilfeleistung“ im Berichtsjahr



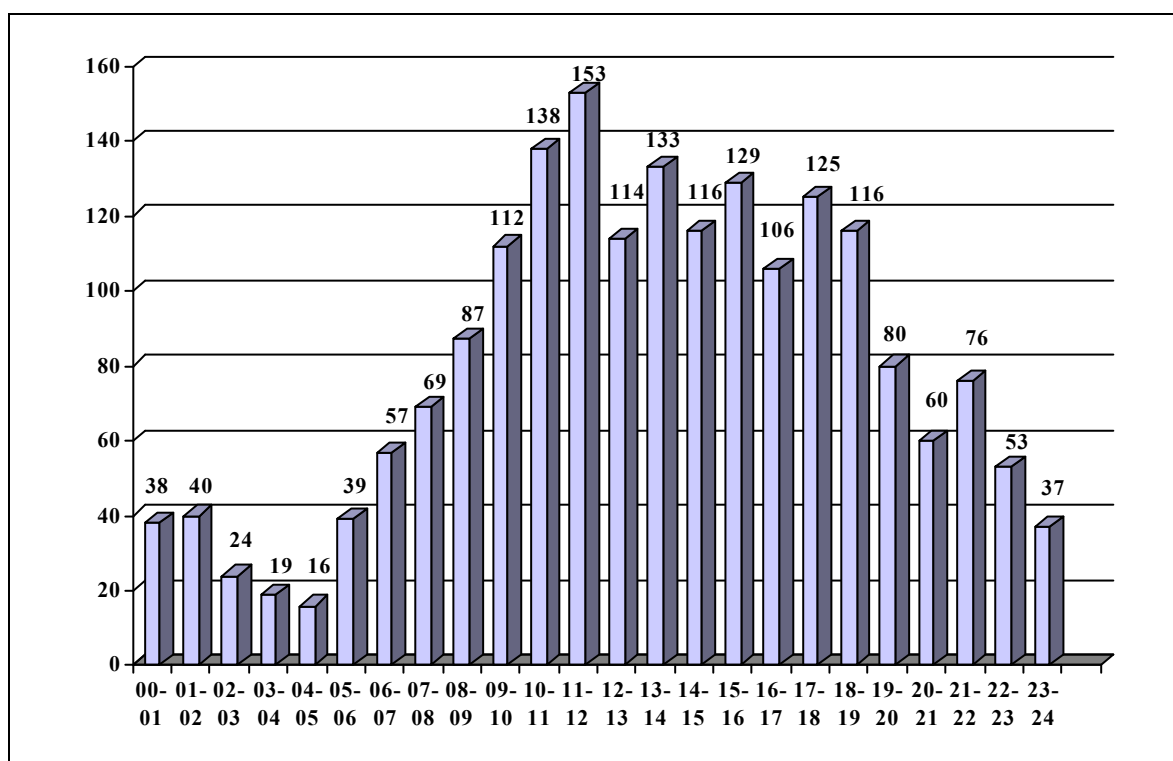
	Jan	Feb	Mrz	Apr	Mai	Jun	Jul	Aug	Sep	Okt	Nov	Dez
Hilfeleistungsfehlalarme	14	11	12	21	16	70	15	20	19	21	19	9
Hilfeleistungseinsätze	84	68	68	72	88	186	108	86	87	114	91	86
Gesamt	98	79	80	93	104	256	123	106	106	135	110	95



Alarmierungen nach Wochentagen Brandbekämpfung, Technische Hilfeleistung in 2013

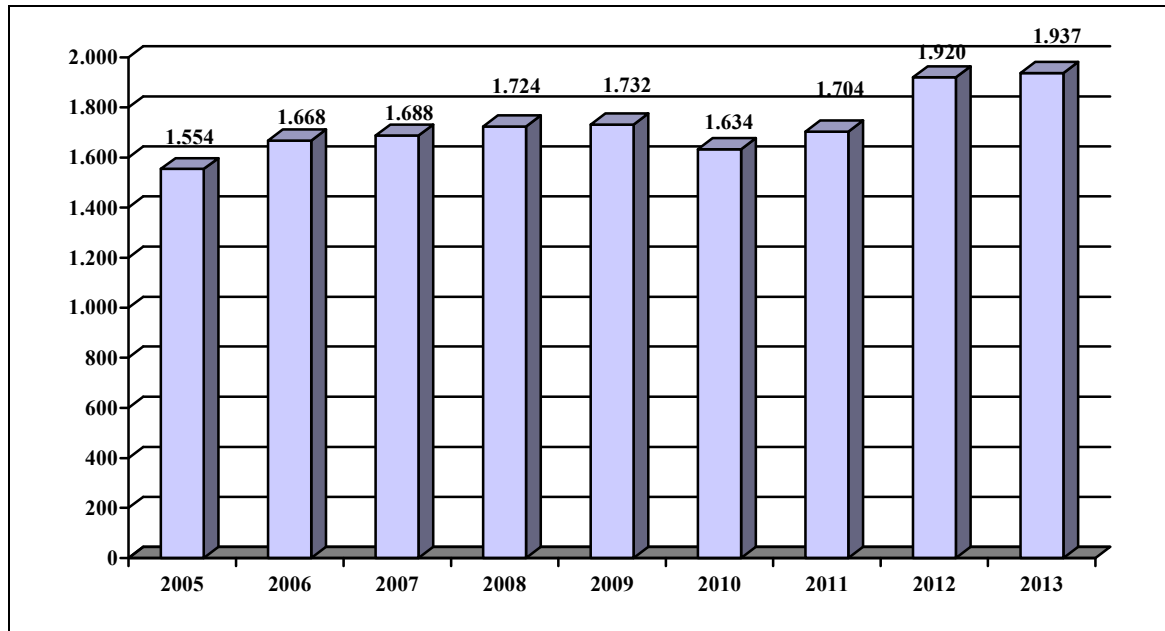


Alarmierungen nach Tageszeiten Brandbekämpfung, Technische Hilfeleistung in 2013

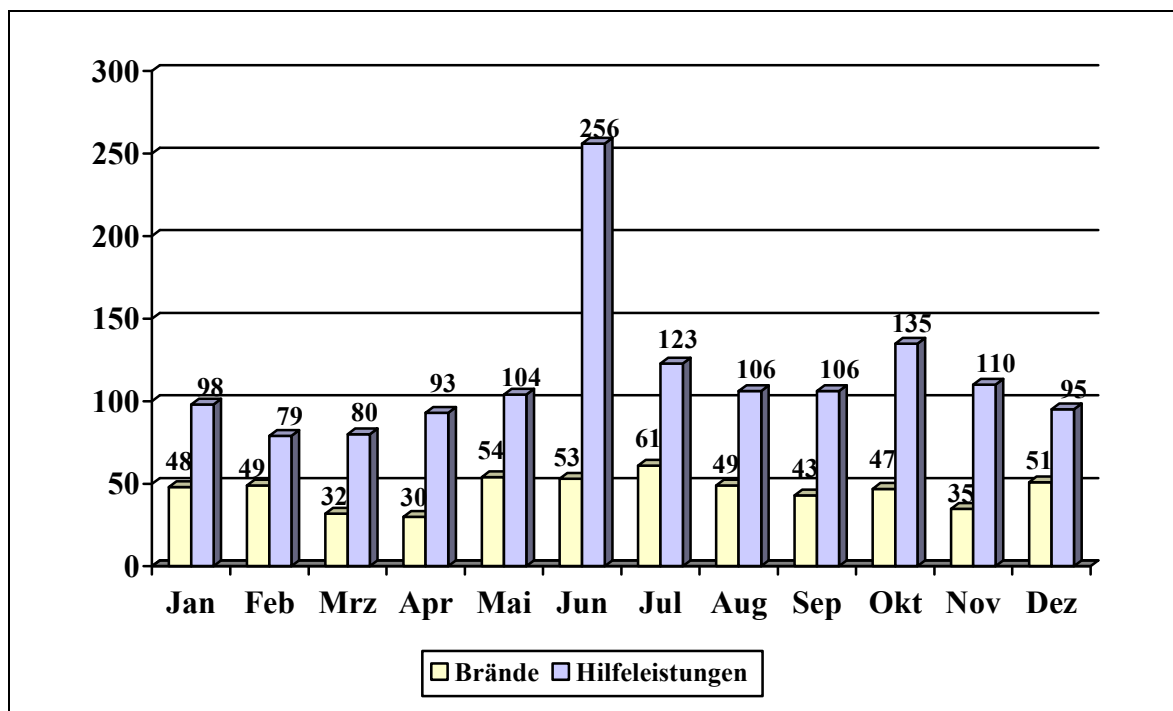




Alarmierung Brandbekämpfung und Technische Hilfeleistung von 2005 bis 2013



Alarmierung Brandbekämpfung und Technische Hilfeleistung 2013





• 6.24 Besondere Einsätze 2013 im Überblick

JANUAR

3. Januar

Rauchentwicklung in der Nordstadt

Um 15:41 Uhr meldeten mehrere Anrufer über Notruf 112 eine Rauchentwicklung in der Nordstadt. Sieben Minuten später traf der Löschzug der Berufsfeuerwehr ein und stellte eine Rauchentwicklung aus dem Dach eines Wohnhauses fest. Aufgrund der schwierigen Zugänglichkeit des Objekts und der noch unklaren Lage wurde die Gefahrenabwehrstufe auf „Brand 3“ erhöht und weitere Kräfte nachalarmiert. Im Zuge der weiteren Erkundung wurde ein Brand im Spitzboden festgestellt, der durch den schnellen Einsatz der Feuerwehr räumlich begrenzt werden konnte. In Folge der Brandzehrung kam es zu einem Tragfähigkeitsverlust des Holzbodens und ein Feuerwehrmann brach durch den Boden bzw. die Zimmerdecke des darunterliegenden Geschosses. Glücklicherweise wurde er nicht verletzt.

Im Einsatz waren 27 Kräfte der Berufsfeuerwehr und der Abteilung Brötzingen-Weststadt mit insgesamt acht Fahrzeugen. Weitere Kräfte, u.a. dienstfreie Beamte der Berufsfeuerwehr, hatten den Grundschutz für das Stadtgebiet sichergestellt.

12. Januar

Verkehrsunfall am Kupferhammer

Um 04:39 Uhr wurde die Feuerwehr zu einem schweren Verkehrsunfall an den Kupferhammer gerufen. Ein mit drei Personen besetzter Pkw war auf schneeglatte Fahrbahn von der Fahrbahn abgekommen, durchbrauche ein Brückengeländer und prallte schließlich in der Nagold-Uferböschung gegen einen Baum. Zwei Personen konnten sich leichtverletzt selbst aus dem Fahrzeug befreien; für den jungen Mann auf dem Beifahrersitz kam jedoch jede Hilfe zu spät. Er wurde im Fahrzeug schwer eingeklemmt; vom Notarzt konnte nur noch der Tod festgestellt. Da eine Bergung an dem Steil-

hang risikoreich war, wurde das Fahrzeug mittels Feuerwehrkran auf die Hirsauer Straße gehoben und von dort die weiteren Maßnahmen durchgeführt. Die Feuerwehr war mit den Abteilungen Berufsfeuerwehr und Dillweissenstein im Einsatz. Aufgrund von Ausleuchtungsarbeiten für Staatsanwaltschaft und Polizei dauerten die Einsatzmaßnahmen bis gegen 8 Uhr an.

12. Januar

Verkehrsunfall auf der Autobahn

Im Bereich der Anschlussstelle Pforzheim-Süd in Fahrtrichtung Stuttgart verlor gegen 05:13 Uhr ein Autofahrer die Kontrolle über sein Fahrzeug und kam erst im dortigen Regenüberlaufbecken zum Stehen.



Der schwer verletzte Fahrer war im Pkw eingeschlossen und musste auf Anweisung des Notarztes durch technische Maßnahmen schonend gerettet werden. Nach 40 Minuten wurde die Person an den Rettungsdienst übergeben. Neben der Berufsfeuerwehr war die Abteilung Eutingen eingesetzt.

31. Januar

Bauunfall - Person abgestürzt





Im Zuge der Bauarbeiten des Neubaus der Sporthalle des Hilda-Gymnasiums stürzte gegen 9 Uhr ein Arbeiter in die Baugrube ab und blieb dort schwer verletzt liegen. Nach intensiver Erstversorgung durch den Rettungsdienst wurde der Arbeiter nach ca. 30 Minuten mittels Schleifkorbtrage und Baukran gerettet. Im Einsatz war der Hilfeleistungszug der Berufsfeuerwehr.

FEBRUAR

7. Februar

Küchenbrand im Dachgeschoss eines Wohnhauses

Um 12:23 Uhr wurde der Feuerwehrleitstelle über Notruf 112 "Rauch aus einem Fenster" in der Vogelsangstraße gemeldet. Der Löschzug der Berufsfeuerwehr traf um 12:31 Uhr an der Einsatzstelle ein. Zu diesem Zeitpunkt war an der Giebelseite der Dachgeschosswohnung bereits eine Fensterscheibe geplatzt und Rauch drang ins Freie. Da die Hauseingangstüre verschlossen und mit einem Sicherheitsschloss ausgestattet war, wurde die Brandbekämpfung über die Drehleiter eingeleitet. Über den Leiterkorb stieg ein Trupp unter Atemschutz ins Fenster der Brandwohnung ein und bekämpfte dort den Brand im Küchenbereich. Das Feuer war gegen 12:48 Uhr unter Kontrolle.



13. Februar

Rauchentwicklung über der Autobahn

Um 16:52 Uhr meldeten mehrere Verkehrsteilnehmer Feuerschein an einem Lkw-Sattelzug im Bereich der Autobahnausfahrt Pforzheim-Ost. Darauf

rückten mehrere Fahrzeuge der Berufsfeuerwehr und den Abteilungen Eutingen und Brötzingen-Weststadt der Freiwilligen Feuerwehr zum Brandort aus. Bereits auf der Anfahrt konnte eine schwarze Rauchwolke über der Autobahnausfahrt ausgemacht werden. Vor Ort trafen die Einsatzkräfte auf eine im Vollbrand befindliche Zugmaschine. Das Feuer griff bereits auf den mit Molkereiprodukten beladenen Sattelaufleger über. Der Fahrer, der mit einem Feuerlöscher Löschversuche unternommen hatte, stand mit leichten Brandverletzungen am Fahrbahnrand. Nach der Vornahme von zwei Strahlrohren unter Atemschutz gelang es rasch das Feuer einzudämmen und eine weitere Brandausbreitung zu verhindern. Für Nachlöscharbeiten und zur weiteren Hilfeleistung auf der gegenüberliegenden Richtungsfahrbahn, auf der sich ein Auffahrunfall mit mehreren Pkws ereignete, war die Feuerwehr bis gegen 19:30 Uhr vor Ort.



13. Februar

Kaminbrand

Ein Teil der auf der Rückfahrt befindlichen Kräfte des Lkw-Brandes auf der Autobahn wurde gegen 18:11 Uhr zu einem Kaminbrand in die Humboldtstraße beordert. Dort schlugen offen Flammen aus dem Kamin. Von der Feuerwehr wurden verschiedene Sicherungsmaßnahmen innerhalb des Gebäudes durchgeführt und durch Kehren des Kaminschachtes mittels der Drehleiter ein geordnetes Ausbrennen ohne Gefährdung sicher gestellt. Nach ca. einer Stunde übergaben die Kräfte der Berufsfeuerwehr und



der Abteilung Dillweißenstein der Freiwilligen Feuerwehr die Einsatzstelle an den Kaminfegermeister, der fachkundig die noch erforderlichen Arbeiten am Kamin und den Ofenanschlüssen durchführte. Über den gesamten Zeitraum der Einsätze hatten Kräfte der Berufsfeuerwehr und der Abteilung Brötzingen-Weststadt den Grundschutz für das Stadtgebiet sichergestellt.

APRIL

8. April

Vollbrand eines Gartenhauses sowie eines Wohnwagens

Gegen 05:00 Uhr wurde der Feuerwehrleitstelle ein heller Feuerschein vom Wartberg in Richtung Eutingen gemeldet. Nach Einweisung durch den Anrufer konnte die genaue Einsatzstelle ausfindig gemacht werden. Ein Gartenhaus und ein Wohnwagen am Obsthof brannten in voller Ausdehnung. Die Brandbekämpfung wurde mit zwei Strahlrohren durchgeführt und dauerte mit Nachlösch- und Aufräumarbeiten bis 7 Uhr.

17. April

Brand im Krematorium

Um 18:19 Uhr wurde die Feuerwehr zum Hauptfriedhof alarmiert. Dort war es in der Verbrennungsanlage des Krematoriums zu einer Verpuffung gekommen, wodurch Teile der Anlage beschädigt wurden und es in der Filteranlage zu Glutbildungen kam.



Aufgrund der hohen Temperatur konnte der Brand nicht mit Wasser bekämpft werden.

Daraufhin wurden Kühlungsmaßnahmen mit dem Drucklüfter durchgeführt und das glimmende Material nach und nach entfernt. Kräfte der Berufsfeuerwehr sowie der Abteilung Brötzingen-Weststadt waren mehr als drei Stunden im Einsatz.

MAI

6. Mai

Vollbrand eines Geräteschuppens

Um 13:16 Uhr meldeten mehrere Anrufer über Notruf 112 den Brand einer Garage mit starker Rauchentwicklung in der Schulstraße im Stadtteil Würm. Die Feuerwehr traf um 13:25 Uhr an der Einsatzstelle ein. Es brannte ein Geräteschuppen zwischen einer Garage und dem Bauhof in Würm in voller Ausdehnung. Die nicht weit entfernte Grundschule war bereits geräumt, so dass für die Schüler keine Gefahr bestand.



Die Brandbekämpfung wurde mit 2 Trupps unter Atemschutz und 2 C-Rohren durchgeführt. Bereits um 13:35 Uhr war das Feuer unter Kontrolle.





Da die Flammen bereits auf die Dachbereiche der unmittelbar angrenzenden Gebäude übergegriffen hatten, mussten die Dachhaut mittels Drehleiter überprüft und zum Zweck von Nachlöscharbeiten teilweise entfernt werden. Der angrenzende Bauhof und eine Garage konnten geschützt werden. Die Berufsfeuerwehr war mit 5 Fahrzeugen und 16 Mann im Einsatz.

24. Mai

Küchenbrand in einem Mehrfamilienhaus

Im dritten Obergeschoss eines Mehrfamilienhauses kam es nach einer Verpuffung an einem Ethanol-Ofen zu einem Brand in der Küche. Durch die Wucht der Verpuffung wurden mehrere Fensterscheiben zerstört. Die Flammen wurden von Anwohnern und einem Nachbarn gelöscht.



Die Feuerwehr führte Nachlöscharbeiten durch und belüftete die Wohnung mittels eines Drucklüfters. Die drei Bewohner der Wohnung und der Nachbar wurden vom Rettungsdienst behandelt, eine Person wurde mit Verdacht auf Rauchgasintoxikation ins Krankenhaus eingeliefert. Die Berufsfeuerwehr war mit 4 Fahrzeugen und 10 Mann im Einsatz. Zusätzlich war die Freiwillige Feuerwehr Abteilung Brötzingen-Weststadt mit einem Fahrzeug und 9 Mann an der Einsatzstelle.

26. Mai

Säureaustritt in einer Abwasserbehandlung

Gegen 09:54 Uhr ging in der Feuerwehrleitstelle über die automatische Brandmeldeanlage ein Brandmeldealarm aus einer Firma in der Eutinger Straße ein. Der Löschzug der Berufsfeuerwehr traf um 10:02 Uhr an der Einsatzstelle ein. Eine erste Erkundung vor Ort ergab, dass im Bereich der Abwasserbehandlung Schwefelsäure ausgetreten war. Aufgrund der entstandenen Säuredämpfe war der Raum ohne entsprechende Schutzkleidung nicht mehr zu betreten. Zur Kontrolle des Raumes wurde ein Trupp der Berufsfeuerwehr mit Chemikalienschutzanzügen ausgerüstet. Dieser stellte fest, dass bei Reinigungsarbeiten eine Kunststoffleitung abgerissen wurde. Glücklicherweise konnte der Säureaustritt von den Reinigungskräften noch gestoppt werden, bevor diese den Raum verlassen mussten. Somit waren lediglich ca. 5 Liter 50%ige Schwefelsäure ausgetreten. Diese waren in einen Schacht gelaufen und dampften dort aus. Die Feuerwehr unterband das weitere Ausdampfen, indem sie die ausgelaufene Säure mit Säurebindemittel abdeckte. Unter Mitarbeit von Betriebstechnikern wurde der Schacht anschließend massiv mit Wasser geflutet und das Schwefelsäure-Wasser-Gemisch der Abwasserbehandlungsanlage zugeleitet. Danach wurden die Säuredämpfe abgesaugt und die Räume belüftet. Der Einsatz war gegen 11:50 Uhr beendet. Über die Dauer des Einsatzes wurde der Grundschutz durch dienstfreie Kräfte der Berufsfeuerwehr sichergestellt.

31. Mai

Starkregen hält Feuerwehren in Atem

Durch massiven Starkregen wurden die Feuerwehren der Stadt Pforzheim und des Enzkreises an diesem Tag erheblich beschäftigt.



Durch die großen Niederschlagsmengen traten einige kleinere Flüsse im Enzkreis über die Ufer, Fahrbahnen wurden überflutet, in Keller- und Lagerräume drang das Oberflächenwasser ein, bzw. wurde über die Kanalisation in die Kellerräume zurück gestaut.



Einzelne Bäume wurden entwurzelt, da diese im aufgeweichten Erdreich keinen Halt mehr fanden.



JUNI

4. Juni

Balkonbrand in Eutingen

Um 12:45 Uhr meldete die Polizei einen Balkonbrand in der Enzstraße. Bei Eintreffen der Feuerwehr stand der Balkon der Dachgeschosswohnung im Vollbrand. Das Feuer drohte, sich über das Giebeldach auf den Dachstuhl auszubreiten. Die Abteilung Eutingen der Freiwilligen Feuerwehr leitete die Brandbekämpfung gleichzeitig von Wohnung und Innenhof aus ein und wurde durch die Kräfte der Berufsfeuerwehr mit weiteren Trupps und der Drehleiter unterstützt, so dass ein Übergreifen des Feuers auf den Dachstuhl erfolgreich verhindert werden konnte. Bei der Brandbekämpfung wurde ein Feuerwehrangehöriger leicht verletzt. Noch vor dem Eintreffen der Feuerwehr wurde von der Polizei eine Frau aus dem Haus gerettet; beide Personen mussten wegen des Verdachts auf Rauchgasvergiftung vom Rettungsdienst versorgt. Die Feuerwehr Pforzheim war mit insgesamt 6 Fahrzeugen und 22 Einsatzkräften vor Ort.



5. Juni

Kabelschaden im Klinikum Pforzheim

Um 21:53 Uhr ging bei der Feuerwehrleitstelle der Alarm von der automatischen Brandmeldeanlage ein. Routinemäßig wurden die Einheiten der Berufsfeuerwehr mit dem Einsatzführungsdienst sowie die Abteilungen Haidach und Eutingen der Freiwilligen Feuerwehr in Marsch gesetzt, die im Minutentakt ab 21:59 Uhr in der Kanzlerstraße mit insgesamt 10 Fahrzeugen und 30 Einsatzkräften eintrafen. Techniker des Klinikums hatten bereits den Schadensort



lokalisiert und konnten die Feuerwehr zielgenau einweisen. Es stellte sich heraus, dass die elektrischen Betriebsräume der Energiehauptversorgung total verrauchert waren und die Ersatzstromanlage in Betrieb war. Umfangreiche Erkundungstätigkeiten mit Atemschutzgeräten und anschließendem Rauchgasmanagement schlossen sich an. Nach ca. 1 Stunde konnte die Schadenstelle entdeckt werden. Eine Hauptzuführungsleitung war vermutlich durch einen Kurzschluss zerstört worden; im Lichtbogen verschmorten Kabel- und Isolierung und verursachten die Verrauchung. Die Ersatzstromanlage hatte daraufhin automatisch den Betrieb übernommen. Auch die Warte der SWP Strom hatte durch den massiven Spannungsabfall im Umspannwerk Rennfeld Kenntnis von der Störung und ein Techniker traf zeitgleich mit der Feuerwehr Vorort ein. Der Rauch wurde mit Entlüftungsgeräten der Feuerwehr abgeführt, so dass keine Beeinträchtigung der Räume und Flure außerhalb der elektrischen Betriebsräume statt fand. Eine akute Gefährdung des Klinikbetriebes konnte frühzeitig ausgeschlossen werden. Nach sorgfältiger Analyse der Maßnahmen für die Schadenregulierung war eine Störung in der internen Stromverteilung des Krankenhauses nicht auszuschließen, weshalb die gegen 23:00 Uhr zusammengetretene Klinikleitung entschied, intensivpflichtige Patienten vorsorglich in benachbarte Häuser zu verlegen. Diese Aufgabe führte der Rettungsdienst unter Leitung eines Ldt. Notarztes mit größter Sorgfalt und ohne Hektik durch. Um 01:15 Uhr wurde durch den Organisatorischen Leiter Rettungsdienst Vollzug der Verlegung gemeldet. Die Feuerwehr hatte ihre Arbeiten gegen 02:00 Uhr abgeschlossen. Die technischen Mitarbeiter des Klinikums und der Stadtwerke Pforzheim haben noch in der Nacht die Reparaturarbeiten erfolgreich abschließen können und gegen 04:00 Uhr "Normalbetrieb" bei der Stromversorgung gemeldet. Außer dem Sachschaden in den elektrischen Betriebsräumen gab es keine Schäden, insbesondere nicht an Personen.

Neben der Feuerwehr waren der Rettungsdienst mit mehreren Fahrzeugen sowie die Polizei am Einsatzort. Die Kanzlerstraße war während des Feuerwehreinsatzes für den allgemeinen Verkehr gesperrt. Der Grundschutz im Stadtgebiet wurde von dienstfreien Beamten der Berufsfeuerwehr und der Abt. Brötzingen-Weststadt sichergestellt.

22. Juni

Großbrand in Ludwigshafen – Löschschaum aus Pforzheim angefordert

Die Feuerwehr Pforzheim wurde im Rahmen der Überlandhilfe zu einem Großbrand in einer ca. 9.500 qm großen Lagerhalle eines Logistik-Unternehmens in Ludwigshafen gerufen. Dort brannten ca. 4.800 Tonnen Material, größtenteils Styropor-Granulat. Die gigantische Qualmwolke war von drei Bundesländern aus sichtbar.





Da zu Einsatzbeginn noch unklar war, ob mit Schaum gelöscht werden muss, entschieden sich die Wehren vor Ort, bei Bedarf auf die (in Pforzheim lagernde) Landesschaumreserve zurückzugreifen. Um 17:20 Uhr hatten die zwei Fahrzeuge mit insgesamt sechs Löschkräften und 10.000 Litern Löschschaum die Hauptfeuerwache Pforzheim verlassen, gegen 22 Uhr kehrten sie wieder zurück. Zum Einsatz kam der Schaum aus Pforzheim nicht. Aus Umweltschutzgründen hatte die Feuerwehr darauf verzichtet und stattdessen lediglich mit Wasser gelöscht.

24. Juni

Verkehrsunfall - Mini prallte gegen 40-Tonner

Der Fahrer eines Mini's war auf der Autobahn Richtung Karlsruhe auf der linken Spur unterwegs, als sein Fahrzeug kurz nach 18:30 Uhr auf regennasser Fahrbahn ins Schleudern geriet. Das Fahrzeug prallte gegen die Mitteleitplanke und rutschte vor einen rechts fahrenden Lastwagen.



Beim Zusammenstoß erlitt der Fahrer schwere Verletzungen. Um den Fahrer aus seinem Fahrzeug befreien zu können, musste das Fahrzeugdach entfernt werden.

JULI

4. Juli

Kinder auf Baum

Drei Kinder waren auf einer Höhe von ca. 2 m in einem Baum geklettert und konnten aus eigener Kraft nicht mehr herunter. Die Feuerwehr konnte die Kinder aus ihrer misslichen Lage befreien.



8. Juli

Brand in einem Labor

Die Feuerwehr wurde um 21:07 Uhr über die automatische Brandmeldeanlage eines Galvanikbetriebes auf der Wilferdinger Höhe alarmiert. Noch auf der Anfahrt des Löschzugs meldete der Hausmeister des Betriebs eine Rauchentwicklung im Labor, weshalb weitere Kräfte nachgefordert wurden. Acht Minuten nach der Alarmierung traf der Löschzug an der Einsatzstelle ein. Die Erkundung ergab, dass sich im Keller des betroffenen Gebäudeteils zwei Mitarbeiter aufhielten, die nicht gefährdet waren und bereits die Anlagentechnik abschalteten. Gleichzeitig wurde der Brand in dem Labor von zwei Trupps unter schwerem Atemschutz gelöscht. Aufgrund der schnellen Meldung durch die Brandmeldeanlage wurde die Feuerwehr sehr früh alarmiert und konnte den Brand auf die unmittelbare Umgebung der Ausbruchsstelle begrenzen. Kleinere Chemikaliengefäße wurden durch den Brand beschädigt und von der Feuerwehr gesichert. Die abschließenden Belüftungs- und Aufräumungsmaßnahmen



dauerten bis 23:30 Uhr. Die Feuerwehr war mit acht Fahrzeugen und 25 Kräften der Berufsfeuerwehr sowie der Abteilung Brötzingen-Weststadt im Einsatz. Während des laufenden Einsatzes wurde der Grundschutz im Stadtgebiet durch dienstfreie Beamte der Berufsfeuerwehr sowie der Freiwilligen Feuerwehr Abteilung Brötzingen-Weststadt sichergestellt.



22. Juli

Feuerwehr rettet kostbaren Jagdfalke

Zu einer nicht alltäglichen Rettungsaktion rückte die Berufsfeuerwehr Pforzheim an diesem Tag aus. Ein kostbarer Jagdfalke, der bei einer Falknervorführung entflohen war, hatte sich am Unteren Wingertweg in Pforzheim mit seinem, an den Beinen befestigten Nylonstrick, verfangen.



Die Feuerwehrmänner konnten den entkräfteten Falken, aus 6 Metern Höhe, unverletzt befreien und an den durch die Feuerwehrleitstelle benachrichtigten Falkner übergeben.

22. Juli

Person unter Kleinbus eingeklemmt und tödlich verletzt

Der Feuerwehrleitstelle wurde gegen 09:55 Uhr über Euro-Notruf eine unter einem Fahrzeug eingeklemmte Person im Bereich der August-Kayser-Straße gemeldet. Bereits auf der Anfahrt wurde diese Meldung vom Rettungsdienst, der inzwischen vor Ort war, bestätigt. Die ersten Kräfte der Berufsfeuerwehr trafen um 10:04 Uhr an der Einsatzstelle ein. Beim Versuch einen rollenden Kleinbus mit Anhänger aufzuhalten, geriet ein Mann unter das Fahrzeug. Er wurde einige Meter mitgeschleift, bis das Fahrzeug an einem Gartenzaun zum Stehen kam. Der schwer verletzte Mann war im Bereich der Hinterachse unter dem Fahrzeug eingeklemmt. Das Unfallfahrzeug wurde stabilisiert und zur Befreiung der Person mit hydraulischem und pneumatischem Rettungsgerät angehoben. Danach konnte die Person unter dem Fahrzeug hervorgezogen und dem Rettungsdienst übergeben werden. Die Notärztin konnte aber nur noch den Tod des Mannes feststellen.

22. Juli

Erneute Überlandhilfe

Erneut wurde die Feuerwehr Pforzheim im Rahmen der Überlandhilfe zu einem Großbrand gerufen. In Lingenfeld brannten auf dem Gelände eines Reifenlagers Altreifen in voller Ausdehnung. Die Feuerwehr Pforzheim unterstützte die dortige Feuerwehr mittels Einspeisung von Löschmittel aus der Landesschaumreserve.





26. Juli

Gewitter verursachte Schäden in der Region

Gegen 15:45 Uhr zog ein Gewitter über Pforzheim und den östlichen Enzkreis hinweg. Windböen, Hagel und Starkregen führten zu zahlreichen Feuerwehreinsätzen. Bis zum Abend mussten die Feuerwehren der Stadt Pforzheim und des Enzkreises 19 Einsätze abarbeiten. Umgestürzte Bäume mussten beseitigt und vollgelaufene Keller leer gepumpt werden. In Hohenwart wurden durch Tischtennisball große Hagelkörner zahlreiche Dachfenster und Solarthermieanlagen beschädigt. Im Hohenwarter Feuerwehrgerätehaus wurden mehrere Lichtkuppeln zerstört, so dass die Feuerwehrangehörigen nicht nur die Einsatzstellen im Ortsteil abarbeiten, sondern auch über Stunden den Schaden am eigenen Gebäude reparieren mussten. Zur Abarbeitung der eingehenden Notrufe musste das Personal der Feuerwehrleitstelle verstärkt werden.

29. Juli bis 2. August

Unwetter in Reutlingen

Ein heftiges Unwetter verursachte am 28.07.2013 u. a. im Kreis Tübingen und der Stadt Reutlingen Schäden in Millionenhöhe. Tennisball-große Hagelkörner zerstörten zahlreiche Dächer und Fensterscheiben, mehrere Personen wurden verletzt. Innerhalb weniger Stunden gingen mehrere hundert Notrufe in der Integrierten Leitstelle Reutlingen und bei der Polizei ein, die Feuerwehren waren im Dauereinsatz. Allein in Reutlingen wurden 2.700 Einsatzstellen bearbeitet, pro Tag konnten mit Unterstützung auswärtiger Feuerwehren rund 400 Einsätze abgeschlossen werden. Die Feuerwehr Pforzheim wurde über das Regierungspräsidium Karlsruhe zur Unterstützung angefordert, um zahlreiche Dächer provisorisch abzudecken und die beschädigten Häuser vor Folgeschäden durch starken Regen zu schützen. Die

Feuerwehr Pforzheim unterstützte die Einsatzmaßnahmen mit einer Drehleiter, einem Rüstwagen und einem Gerätewagen Transport, die täglich in zwei Schichten besetzt wurden. Die Überlandhilfeeinsätze fanden nach 5 Tagen seinen Abschluss.



Erstmals im Einsatz war zusätzlich eine Einheit der „Mobilen Führungsunterstützung“ aus Pforzheim. Dabei handelt es sich um ein Konzept der baden-württembergischen Berufsfeuerwehren zur personellen Verstärkung der örtlichen Führungsstäbe, um einen kontinuierlichen Dienstbetrieb zu gewährleisten. Die Pforzheimer Führungskräfte wechselten sich dabei mit Kollegen aus Stuttgart, Karlsruhe und Ulm ab.



Neben der Pforzheimer Feuerwehr waren zahlreiche weitere Feuerwehren, Hilfsorganisationen und die Bundesanstalt THW im Einsatz, jeden Tag ca. 300 Einsatzkräfte!

Für die zahlreichen Sicherungsmaßnahmen auf den Dächern wurden über 350 kg Nägel und 65.000 m² Folie ausgegeben.



AUGUST

1. August

Tödlicher Verkehrsunfall

Vermutlich aufgrund eines Suizids war ein Motorradfahrer auf der Waldstrecke zwischen Pforzheim und Dillweißenstein ums Leben gekommen.

Der Motorradfahrer prallte mit hoher Geschwindigkeit frontal auf einen entgegenkommenden Smart, so dass das Auto teilweise gespalten wurde. Der Motorradfahrer war auf der Stelle tot. Die Smart-Fahrerin erlitt schwere Verletzungen und musste von der Feuerwehr aus dem Fahrzeug-Wrack befreit werden.



13. August

Brennende Schrott-Pkws auf dem Schrottplatz

Um 07:52 Uhr wurde die Feuerwehr vom Betreiber eines Schrottverwertungsplatzes in der Bauschlotter Straße zu einem Brand alarmiert. Die Berufsfeuerwehr rückte daraufhin mit zwei Fahrzeugen aus.



Zur Brandbekämpfung wurden zwei Rohre eingesetzt. Ein Fahrzeug brannte komplett aus. Auf drei weitere Fahrzeuge griff das Feuer über, bevor es gelöscht werden konnte. Der Einsatz war nach ca. 1 Stunde beendet.

15. August

Brennender Tankzug sorgt für Großeinsatz

Ein Notruf mit dem Inhalt „Tankzugbrand“ führte gegen 16:50 Uhr zu einem Einsatz der Feuerwehr Pforzheim mit der Berufsfeuerwehr und den Abteilungen Brötzingen-Weststadt, Dillweißenstein und Eutingen. Unterstützt wurden diese von der Feuerwehr Remchingen und der Berufsfeuerwehr Karlsruhe.



Die Einsatzkräfte konnten bereits auf der Anfahrt eine schwarze Rauchsäule über der Autobahn, ca. 3 km vor der Autobahnauffahrt Pforzheim-West von Karlsruhe kommend ausmachen. Vor Ort fanden sie eine voll brennende Zugmaschine mit einem Tankauflieger mit 33.000 l Dieselmotorkraftstoff vor. Mit den eingeleiteten massiven Brandbekämpfungs- und Kühlmaßnahmen galt es, ein Behälterversagen des Tankaufliegers und somit ein Austritt des Kraftstoffes mit gefährlicher Brandausbreitung und schädlichen Folgen für die Umwelt zu verhindern. Etwa ½ Std. nach Alarmeingang konnte Entwarnung gegeben werden. Die Einsatzkräfte hatten eine Ausbreitung des Feuers verhindern und den Brand auf die Zugmaschine begrenzen können. Diese brannte vollständig aus.



Aufgrund der erforderlichen Nachlöscharbeiten, der ausgelaufenen Betriebsstoffe und der aufwendigen Bergung waren die Kräfte bis gegen 19:45 Uhr auf der Autobahn im Einsatz. Fast genau so lange war die Richtungsfahrbahn Karlsruhe gesperrt. Der beschädigte Tankzug wurde in Begleitung eines Löschfahrzeuges durch eine Bergungsfirma nach Pforzheim verbracht.

22. August

Pkw-Brand in einer Tiefgarage

Um 10:55 Uhr meldeten mehrere Anrufer über Notruf 112 einen Brand in einer Tiefgarage in der Carl-Schurz-Straße auf dem Sonnenhof. Die Feuerwehr traf um 10:58 Uhr an der Einsatzstelle ein. Über den Zugang vom oberen Parkdeck aus und durch Belüftungsöffnungen war eine starke Rauchentwicklung sichtbar. In unmittelbarer Nähe des Zugangs befand sich der Eingang zu einem Lebensmittelgeschäft. Dieses wurde vorsorglich geräumt und der Verkauf eingestellt.

Die Brandbekämpfung wurde mit 3 Trupps unter Atemschutz und 2 C-Rohren eingeleitet. Da die Tiefgarage in einzelne Abteile unterteilt war, war die Brandbekämpfung äußerst schwierig. Das Garagentor des betroffenen Abteils hatte sich aufgrund der sehr hohen Temperaturen bereits soweit verformt, dass es sich in der Erstphase nicht mehr aufbrechen ließ. Um 11:26 Uhr war das Feuer unter Kontrolle. Nach umfangreichen Belüftungsmaßnahmen, bei dem auch ein Großlüfter der Feuerwehr Mühlacker zum Einsatz kam, konnte um 11:55 Uhr „Feuer aus“ gemeldet werden. Letztendlich hatte der Brand bereits auf einen weiteren Pkw übergegriffen und auch

am Gebäude starke Schäden verursacht. Alle weiteren Pkw und Gegenstände in den anderen Abteilen wurden stark verrußt.

Die Feuerwehr Pforzheim war mit rund 55 Einsatzkräften und 15 Fahrzeugen der Berufsfeuerwehr, den Abteilungen Büchenbronn und Brötzingen-Weststadt der Freiwilligen Feuerwehr, sowie die Freiwillige Feuerwehr Mühlacker mit 3 Einsatzkräften und 2 Fahrzeugen im Einsatz. Der Grundschutz für das Stadtgebiet wurde von dienstfreien Beamten der Berufsfeuerwehr und der Abteilung Eutingen der freiwilligen Feuerwehr sichergestellt. Die Nachlösch-, Lüftungs- und Absicherungsarbeiten waren gegen 13:10 Uhr beendet.

28. November

Brand im Altgefäll

Gegen 22:40 Uhr ging aus einem Objekt im Industriegebiet Altgefäll bei der Feuerwehrleitstelle Pforzheim ein Brandmeldealarm ein. Die Feuerwehr rückte daraufhin mit drei Fahrzeugen zum betroffenen Betrieb aus. Bereits auf der Anfahrt meldete sich ein Firmenangehöriger über den Euro-Notruf 112. Er schilderte Rauch und Flammen aus einer Containeranlage auf dem Außengelände. Die Leitstelle erhöhte daraufhin den Kräfteansatz auf fünf Fahrzeuge.



Beim Eintreffen der ersten Fahrzeuge zeigte die Brandmeldeanlage einen manuell ausgelösten Druckknopfmelder an. Es brannte auf der Gebäuderückseite in einer ausgedehnten Staubfilteranlage. Die Feuerwehr Pforzheim bekämpfte das Feuer mit insgesamt dreizehn Fahrzeugen und 39



Einsatzkräften, die sich aus den Abteilungen Berufsfeuerwehr, Haidach, Brötzingen-Weststadt, Dillweißenstein und Eutingen zusammensetzten. Die Brandbekämpfung wurde mit mehreren C-Rohren unter anderem von der Drehleiter aus eingeleitet und durch die Einspeisung einer halbstationären Löschanlage unterstützt. Nach 90 Minuten war das Feuer unter Kontrolle, eine Gefährdung des Hauptgebäudes konnte erfolgreich verhindert werden. Das Feuer hatte von der Filteranlage auf zwei große, mit Papierschnitzeln beladene Großcontainer übergegriffen, welche in einer aufwändigen Aktion entleert und abgelöscht werden mussten. Die Einsatzmaßnahmen waren gegen 02:30 Uhr beendet. Währenddessen stellten dienstfreie Kräfte der Berufsfeuerwehr und freiwillige Feuerwehrleute der Abteilung Brötzingen-Weststadt auf der Hauptfeuerwache den Grundschutz für die Stadt Pforzheim sicher.



DEZEMBER

9. Dezember

Brand in Verkaufsraum einer Bäckerei

Gegen 20:33 Uhr meldete ein Passant, dass aus dem Verkaufsraum einer Bäckerei an der Dillsteiner Straße in der Innenstadt schwarzer Rauch drang. Bereits 5 Minuten nach Eingang des Notrufes waren die ersten Einsatzkräfte vor Ort. Hier wurde festgestellt, dass eine Spülmaschine in der Backstube in Brand geraten war. Der gesamte Verkaufsraum und kleine Teile des baulich angrenzenden Hotels waren verraucht. Das Feuer war jedoch schnell gelöscht. Um 20:49 Uhr hieß es bereits „Feuer aus!“. Die Nachlösch- und Aufräumarbeiten

zogen sich noch bis 22:10 Uhr hin. Eingesetzt waren die Berufsfeuerwehr mit 5 Fahrzeugen und 12 Mann, die Abteilungen Brötzingen-Weststadt und Eutingen mit jeweils einem Löschfahrzeug und insgesamt 14 Einsatzkräften.



10. Dezember

Unfallserie auf der Autobahn fordert die Feuerwehr

Am Dienstag, dem 10.12.2013, war die Feuerwehr Pforzheim bis in die Abendstunden ununterbrochen bei verschiedenen Verkehrsunfällen auf der Autobahn tätig.

Den Anfang machte um 09:48 Uhr ein Einsatz zwischen der Raststätte und der Ausfahrt Ost. Hier waren mehrere Lkws und Pkw verunfallt. Zwei Personen wurden verletzt. Die Feuerwehr musste ausgelaufene Betriebsstoffe abbinden und die Fahrbahn von Unfallteilen reinigen.

Weitaus tragischer war ein weiterer Verkehrsunfall, der sich am Stauende der ersten Unfallstelle ca. 1,5 km nach der Behelfsausfahrt Friolzheim ereignete. Um 10:51 Uhr wurde über Euronotruf ein schwerer Lkw-Unfall gemeldet. Vor Ort bot sich den Einsatzkräften ein chaotisches Bild. Ein Silo-Lkw war auf einen voll beladenen Autotransporter aufgefahren. Dadurch wurde eine Person im völlig demolierten Fahrerhaus des auffahrenden Lkw eingeklemmt. Die Rettungsmaßnahmen gestalteten sich schwierig und äußerst aufwändig. Trotz



aller Bemühungen der Einsatzkräfte konnte der verunfallte Lkw-Fahrer nur noch tot aus seinem Fahrzeug geborgen werden. Er war bereits vor Eintreffen der Feuerwehr seinen schweren Verletzungen erlegen. Die anschließenden Bergemaßnahmen zogen sich bis gegen 16:00 Uhr.



Um 10:58 Uhr wurde eine Unfallstelle auf Höhe der Raststätte in Richtung Stuttgart von weiteren Kräften der Feuerwehr angefahren. Hier war es zum Zusammenstoß dreier Pkw mit zwei verletzten Personen gekommen. Den vorläufigen Abschluss der Unfallserie bildete um 16:17 Uhr ein Verkehrsunfall auf der Richtungsfahrbahn Stuttgart, ca. 2 km nach der Anschlussstelle Süd. Beim Zusammenstoß dreier Pkw wurden zwei Personen verletzt. Ein Pkw wurde in die Böschung geschleudert. Zur schonenden Rettung der Fahrerin, mussten die Fahrzeugtüren von der Feuerwehr entfernt werden. Neben den aufgeführten Unfällen auf der Autobahn war die Feuerwehr Pforzheim an drei weiteren Einsatzstellen innerhalb des Stadtgebiets tätig. Diese Einsätze wurden von Kräften der Berufsfeuerwehr Pforzheim und nachalarmierten dienstfreien Kräften abgewickelt.

16. Dezember **Kaminbrand**

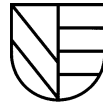
Die Feuerwehr wurde um 15:21 Uhr auf die Wilferdinger Höhe gerufen. Dort drang Rauch aus einem Gebäude. Ein Mann hatte einen stillgelegten Kamin im Haus befeuert. Durch die starke Hitzeentwicklung brach ein Schamottstein aus. Hierdurch gelangte das Feuer vermutlich in einem Hohlraum hinter

dem Kamin und konnte sich bis in die Zwischendecke ausbreiten. Die Berufsfeuerwehr Pforzheim war mit 21 Einsatzkräften und 8 Fahrzeugen vor Ort. Um dem Brand löschen zu können, musste der Deckenbereich entfernt werden. Umfangreiche Löschmaßnahmen waren erforderlich.



27. Dezember **Brand in Großdruckerei**

In einem Druckereibetrieb im Altgefäll kam es gegen 16:13 Uhr zu einem Brand an einer größeren Druckmaschine. Bereits auf der Anfahrt konnte von den Einsatzfahrzeugen ein massiver Rauchaustritt aus dem Gebäude des Betriebes festgestellt werden. Die um 16:22 Uhr an der Einsatzstelle eintreffenden Einsatzkräfte fanden eine brennende Druckmaschine in einer großen Produktionshalle vor. Die massive Brandentwicklung machte den Einsatz von 2 Rohren unter Atemschutz notwendig. Mit diesen gelang es den Einsatzkräften rasch, die offenen Flammen abzulöschen, so dass bereits um 16:38 Uhr „Feuer unter Kontrolle“ gemeldet werden konnte. Die in der Halle beschäftigten Mitarbeiter der Druckerei befanden sich bei Eintreffen der Feuerwehr bereits im Außenbereich auf dem Betriebsgelände. Sie wurden auf Grund der Rauchgasbildung von Kräften des Rettungsdienstes versorgt und im weiteren Verlauf in der Betriebskantine untergebracht und betreut. Die angrenzenden Produktionsbereiche konnten bereits knapp eine Stunde nach Beginn der Löschmaßnahmen von den Betriebsangehörigen wieder genutzt werden. Vor Ort waren Kräfte der Berufsfeuerwehr und der Freiwilligen Feuerwehr mit den Abteilungen Bötzingen-Weststadt und Haidach.



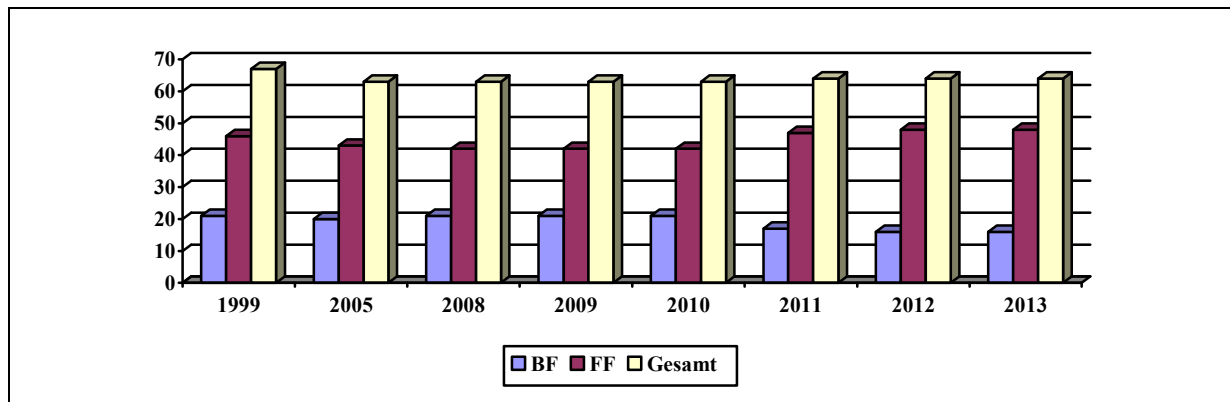
➤ 7. Fahrzeuge und Geräte

• 7.2 Fahrzeuge

			BF	FF	Gesamt
7.2.1	Einsatzleitwagen				
7.2.1.1	Einsatzleitwagen 1	ELW 1	3	0	3
7.2.1.2	Einsatzleitwagen 2	ELW 2	1	0	1
7.2.1.3	Mannschaftstransportwagen	MTW	0	9	9
7.2.2	Tank- und Pulverlöschfahrzeuge				
7.2.2.1	Tanklöschfahrzeug 8/18	TLF 8/18	0	3	3
7.2.2.2	Tanklöschfahrzeug 16/25	TLF 16/25	0	1	1
7.2.2.3	Tanklöschfahrzeug 24/50	TLF 24/50	0	1	1
7.2.3	Hubrettungsfahrzeuge				
7.2.3.1	Drehleiter mit Korb 23-12	DLAK 23-12	1	1	2
7.2.4	Löschgruppenfahrzeuge				
7.2.4.1	Löschgruppenfahrzeug 8/6	LF 8/6	0	5	5
7.2.4.2	Löschgruppenfahrzeug 16/12	LF 16/12	0	1	1
7.2.4.3	Löschgruppenfahrzeug 24	LF 24	0	1	1
7.2.4.4	Hilfeleistungslöschfahrzeug 20/16	HLF20/16	1	2	3
7.2.4.5	Löschgruppenfahrzeug Katastrophenschutz	LF-KatS	0	1	1
7.2.5	Rüst- und Gerätewagen				
7.2.5.1	Rüstwagen 1	RW 1	0	1	1
7.2.5.2	Rüstwagen 2	RW 2	0	1	1
7.2.5.3	Gerätewagen Gefahrgut	GW-G	1	0	1
7.2.5.4	Gerätewagen Atenschutz/Strahlenschutz	GW-AS	0	1	1
7.2.5.5	Gerätewagen in Sonderausführung (KEF, GW-Mess, GW-Wasser, Dekon-P)	-	2	2	4
7.2.6	Wechseladerfahrzeuge und Abrollbehälter				
7.2.6.1	Wechseladerfahrzeuge	WLF	0	2	2
7.2.6.2	Abrollbehälter	AB	0	6	6
7.2.7	Sonstige Feuerwehrfahrzeuge				
7.2.7.1	Feuerwehrran	FWK	1	0	1
7.2.7.2	Lastkraftwagen	Lkw	1	3	4
7.2.7.3	Sonstige Fahrzeuge (Kdow, Pkw, Fw-Bus)	-	4	1	5
7.2.7.4	Tragkraftspritzenanhänger	TSA	0	1	1
7.2.7.5	Sonstige Anhänger	-	1	5	6
	Gesamt		16	48	64



Vergleich Fahrzeugbestand



	1999	2005	2008	2009	2010	2011	2012	2013
BF	21	20	21	21	21	17	16	16
FF	46	43	42	42	42	47	48	48
Gesamt	67	63	63	63	63	64	64	64

- 7.2.8 Fahrzeuge insgesamt davon

	BF	FF	KatS	Gesamt
7.2.8.1 Kraftfahrzeuge	14	34	3	51
7.2.8.2 Anhänger/AB	1	11	1	13

- 7.2.9 Fahrleistungen

	2012	2013
7.2.9.1 Feuerwehrdienst BF	70.125 km	65.192 km
7.2.9.2 Feuerwehrdienst FF	59.553 km	58.563 km
Gesamt	129.678 km	123.755 km

- 7.2.10 Kraftstoffverbrauch

	2012	2013
7.2.10.1 Fahrzeuge BF Diesel	13.137,55 l	13.153,34 l
7.2.10.2 Fahrzeuge BF Benzin	1.918,84 l	2.078,29 l
7.2.10.3 Fahrzeuge FF Diesel	16.884,26 l	16.743,09 l
7.2.10.4 Fahrzeuge FF Benzin	1.115,88 l	58,11 l
Gesamt	33.056,53 l	32.032,83 l

- 7.2.11 Kfz-Unfälle

	2012	2013
7.2.11.1 Fahrzeuge BF	7	4
7.2.11.2 Fahrzeuge FF	5	7
7.2.11.3 Fahrzeuge Katastrophenschutz	-	-
Gesamt	8	11



- **7.4 Geräte**

7.4.1 Arbeitsgeräte		
7.4.1.1	Drucklüfter (Verbrennungsmotor)	12
7.4.1.2	Drucklüfter (Elektromotor)	3
7.4.1.3	Drucklüfter (Wasserantrieb)	1
7.4.1.4	Druckschläuche (in Meter)	24.300
7.4.1.5	Ölschläuche (in Meter)	328
7.4.1.6	Chemikalienschläuche (in Meter)	180
7.4.1.7	Kettensägen (Verbrennungsmotor)	39
7.4.1.8	Kettensägen (Elektromotor)	2
7.4.1.9	Luftsauger	2
7.4.1.10	Wassersauger	29

7.4.2 Rettungsgeräte		
7.4.2.1	Hydraulische Rettungssätze (Elektromotor)	11
7.4.2.2	Hydraulische Rettungssätze (Verbrennungsmotor)	6
7.4.2.3	Hakenleitern	2
7.4.2.4	Klappleitern	6
7.4.2.5	Multifunktionsleitern	4
7.4.2.6	Schiebleitern	13
7.4.2.7	Steckleiterteile	70
7.4.2.8	Rettungssägen (Verbrennungsmotor, Kettensäge mit spezieller Kette)	4

7.4.3 Elektrogeräte		
7.4.3.1	Akkuschrauber	7
7.4.3.2	Arbeitslampen/-leuchten	17
7.4.3.3	Be- und Entlüftungsgeräte	7
7.4.3.4	Blitzer	102
7.4.3.5	Bohrmaschinen / Schrauber	2
7.4.3.6	Dreifachverteiler	42
7.4.3.7	FI- / DI-Schutzschalter	64
7.4.3.8	Flutlichtstrahler	104
7.4.3.9	Handkreissäge	2
7.4.3.10	Handscheinwerfer	217
7.4.3.11	Kabeltrommeln	105
7.4.3.12	Metallkreissägen	1
7.4.3.13	Hochdruckreiniger	2
7.4.3.14	Schlaghammer / Bohrhammer	5
7.4.3.15	Schwimmerschalter	4
7.4.3.16	Stich- / Säbelsägen	8
7.4.3.17	Stromerzeuger	49
7.4.3.18	Suchscheinwerfer	13
7.4.3.19	Trennschleifer / Winkelschleifer	17
7.4.3.20	Verlängerungskabel	90
7.4.3.21	Einschaltstrombegrenzer	1
7.4.3.22	Stromverteilerwürfel 400/230V	3



7.4.4	Löschgeräte	
7.4.4.1	Feuerlöscher	176

7.4.5	Pumpen	
7.4.5.1	ELRO-Pumpen	3
7.4.5.2	Fasspumpen	3
7.4.5.3	Tauchpumpen	72
7.4.5.4	Gefahrstoffpumpen	2
7.4.5.5	Umfüllpumpen	4
7.4.5.6	Tragkraftspritze TS 8/8	2
7.4.5.7	Tragkraftspritze TS 16/8	1
7.4.5.8	Tragkraftspritze TS 24/3	1
7.4.5.9	Tragkraftspritze TS 10/1500	1

7.4.6	Sonstiges	
7.4.6.1	Folienschweißgeräte	4
7.4.6.2	Kocher	8
7.4.6.3	Megaphone	5
7.4.6.4	Taschenlampen	41
7.4.6.5	Radiatoren	11
7.4.6.6	Heizlüfter	5

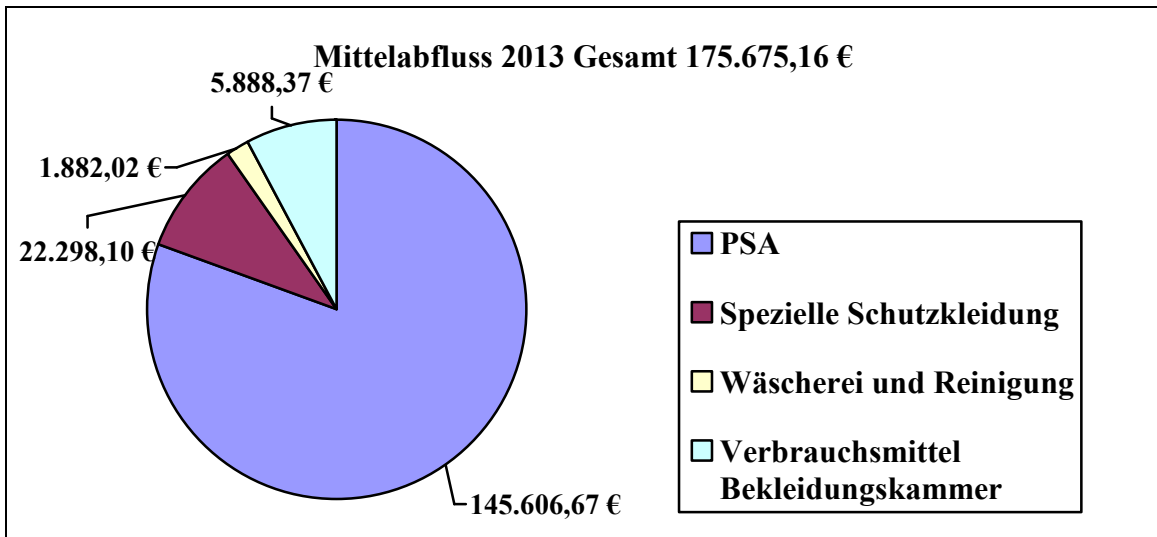
7.4.7	Atemschutz	
7.4.7.1	Pressluftatmer	175
7.4.7.2	Langzeit-Pressluftatmer	12
7.4.7.3	Filter „ABEK“	100



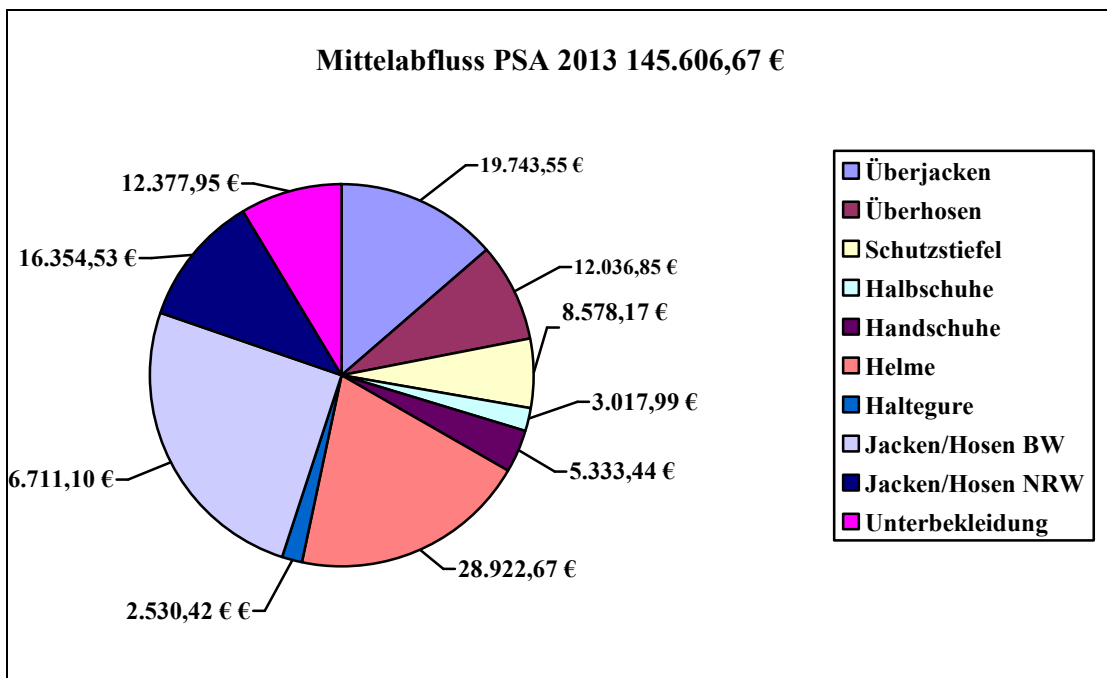
- **7.6 Kleiderkammer**

- **7.6.1 Mittelabfluss 2013 Gesamt**

Ausgaben gesamt: 175.675,16 €
Einnahmen aus Zuzahlungen: 3.170,00 €



- **7.6.2 Mittelabfluss Persönliche Schutzausrüstung 2013**





- **7.10 Kommunikations- und Informationstechnik**
- **7.10.1 Kommunikationstechnik**
- **7.10.1.1 Sprechfunkanlagen und Geräte**

4-Meter-Bereich	FmD*	BF	FF	Anzahl
- ortsfest	14		16	30
- beweglich	8	15	36	59
- Handsprechfunkgeräte	2			2

2-Meter-Bereich	FmD*	BF	FF	Anzahl
- ortsfest	3			3
- beweglich	6			6
- Handsprechfunkgeräte	18	42	73	133
- Gebäudefunk	10			10

FMS-Geräte	FmD*	BF	FF	Anzahl
- ortsfest	3		8	11
- beweglich	7	15	36	58

- **7.10.1.2 Funkalarmanlagen und Geräte**

Digital	FmD*	BF	FF	Anzahl
Alarm-Geber (FwLst + FmBst)	2			2
Alarm-Auswerter (FwLst) – Überwachung	1			1
Digitaler-Alarm-Umsetzer (DAU)	6			6

	FmD*	BF	FF	Anzahl
Sirenen-Steuer-Empfänger	44			44
Funk-Melde-Empfänger - stationär -	4		4	8
Funk-Melde-Empfänger - mobil -	48	85	285	418

*Kommunikationstechnik wird dem Fernmeldedienst zugeordnet.

- **7.10.1.3 Kommunikations-Systeme**

BMA/SMA	Anzahl
Aufgeschaltete BMA –Stadtgebiet-	198
Aufgeschaltete BMA –Enzkreis-	208



Notrufleitungen	Anzahl
Stadt	8
Enzkreis West	4
Enzkreis Ost	4

Telekommunikations-Leitungen	Anzahl
<u>Nebenstellen Stadtverwaltung</u> davon 21 in Fernmeldebetriebsstellen der Gerätehäuser (je 1 x Telefon, 2 x Telefax, 1 x DSL) davon 10 Nebenstellen Feuerwehrleitstelle (8 x Telefon, 2 x Telefax)	112
<u>Nebenstellen Einsatzkommunikationssystem</u> davon 16 in Fernmeldebetriebsstellen der Gerätehäuser (je 1 x Telefon, 1 x Telefax) davon 9 Direktteilnehmer extern (Polizei, Rettungsleitstelle, BAB-Pol. etc.) davon 2 Serviceleitungen (SWP-Störungsstelle, Innungsnotruf)	112
<u>Amtsleitungen</u> Festnetz (davon 3 Firma Siemens BMA, 1 x Enzkreis, 2 x Fax ELR)	14
Mobil Flst (2 über Einsatzkommunikationssystem)	3
Mobil (in Fahrzeugen)	10
<u>Info-Telefon 39-1000</u> (max. 16-fach über Sprachspeicher)	1
<u>Rathauszentrale</u> Vermittlungsplatz komplett	1
Vermittlung über Einsatzkommunikationssystem	1

Direktdrahtanbindung	Anzahl
Gerätehäuser (je 1x)	8
Wasserturm Wartberg	5
Sonnenhof Hochhaus	1

- **7.10.2 Informationstechnik**
- **7.10.2.1 Einsatzleit-System (ELS)**

Einsatzleitrechner (ELR)	System	FmD (FwLst)	BF	FF	Anzahl
Einsatzleitplätze		4			4
Einsatzleitplätze (mobil)		1			1
Ausnahmeabfrageplätze		4			4
Arbeitsplätze Systemverwalter	1				1
Arbeitsplätze Datenpflege / -erfassung	1				1
Alarmdrucker	2			1	3
Lagedienst/Sichter		1			1
Betriebssysteme: MS Windows XP, MS Windows Server 2003 Anwendungssoftware: Secur.CAD, MS Office 2007 Pro, MEMPLEX, MIKAS 2000, FMS 32 Benutzeroberfläche: MS Windows XP					



Digitales Funkalarmierungssystem	System	FmD (FwLst)	BF	FF	Anzahl
Digitaler Funkalarmgeber (DFA)	2				2
Bedienplatz		1			1
Notbedienplatz		1			1
Betriebssystem: MS Windows XP Anwendungssoftware: DigiComNT, DAU-Control, RCA-Logger Benutzeroberfläche: MS Windows XP					

Wetterdatenerfassung	System	FmD (FwLst)	BF	FF	Anzahl
Rechnersystem	1				1
Betriebssysteme: MS Windows XP Anwendungssoftware: Reinhardt Wetterdatenerfassung Benutzeroberfläche: MS Windows XP					

- **7.10.2.2 Operativ/Administrativ-System**

	System	FwLst	BF	FF	Anzahl
Arbeitsplätze FmBst			1	8	9
Arbeitsplätze Systemverwalter	1				1
Arbeitsplätze Systementwicklung	1				1
Fernmelde-/Elektrotechnik			3		3
Arbeitsplätze Atemschutzwerkstatt			1		1
Arbeitsplätze Einsatzdienst (Berichte)			2		2
Arbeitsplätze Stab			7		7
Arbeitsplätze					
Systemverwalter/Berichtswesen	1				1
Arbeitsplätze Mobil (Fw-Fzg.) ELW 1+2			3		3
Betriebssysteme: MS Windows XP Anwendungssoftware: MS Office, gSYS, MEMPLEX Benutzeroberfläche: MS Windows XP					

**• 7.10.2.3 Feuerwehr-Verwaltungs-System**

	Anzahl
Fachbereichsleitung	
PC-Arbeitsplätze Fachbereichsleitung	1
Personalrat	
PC-Arbeitsplätze Personalrat	1
Produktgruppe 01 - Verwaltung	
PC-Arbeitsplätze Sachbearbeitung	6
Produktbereich 1 - Einsatzdienst	
PC-Arbeitsplätze Produktbereichsleitung	1
Produktgruppe 11 - Gefahrenabwehr	
PC-Arbeitsplätze Sachbearbeitung	1
PC-Arbeitsplätze Wachführer	1
PC-Arbeitsplätze Dienstplantechnik	2
Produktgruppe 12 - Aus- und Fortbildung	
PC-Arbeitsplätze Sachbearbeitung	5
Produktgruppe 13 - Kommunikations- und Informationstechnik	
PC-Arbeitsplätze Fernmeldedienst/betrieb	8
PC-Arbeitsplätze Fernmeldetechnik / Elektrotechnik	2
PC-Arbeitsplätze Informationstechnik	2
Produktbereich 2 - Zentrale Dienste	
PC-Arbeitsplätze Produktbereichsleitung	1
Produktgruppe 21 - Vorbeugende Gefahrenabwehr	
PC-Arbeitsplätze Sachbearbeitung	4
Produktgruppe 22 - Technik	
PC-Arbeitsplätze Sachbearbeitung	2
PC-Arbeitsplätze Haustechnik	1
PC-Arbeitsplätze Werkstattbereich (Kleiderkammer, Kfz-Werkstatt, Atemschutzwerkstatt)	4
Produktgruppe 23 - Einsatzvorbereitung /Katastrophenschutz	
PC-Arbeitsplätze Sachbearbeitung	5
CAD-Arbeitsplätze	1
Kats Verwaltungsstab Rathaus	10

Betriebssysteme: MS Windows XP
Anwendungssoftware: MS Office, Outlook, Corel Draw, AutoCAD,
gSYS, MEMPLEX, LIS, Adobe Acrobat
Benutzeroberfläche: MS Windows XP



• 8. Kosten

Ab dem Jahr 2012 wird im Rahmen des „Neuen Kassen- und Haushaltsrechts“ (NKHR) die „Doppik“ verwendet, dadurch ergeben sich höhere Aufwendungen bei der Ausweisung Interner Leistungsverrechnungen“.

• 8.2 Einnahmen

Gebühren, Entgelte oder Kostenersatz	
8.2.1 - aus Einsätzen	365.541,31 €
8.2.2 - aus Dienstleistungen	375.990,15 €
8.2.3 - aus Vorbeugendem Brandschutz	12.903,92 €
8.2.4 Zuwendungen	142.200,00 €
8.2.5 Sonstige Einnahmen	52.940,02 €
Summe	949.575,40 €

• 8.4 Ausgaben

8.4.1 Personal (auch Dienst-/Schutzkleidung, Ausbildung etc.)	6.518.847,60 €
8.4.2 Betriebskosten für Fahrzeuge und Geräte	393.556,56 €
8.4.3 Bauunterhaltung	16.919,61 €
8.4.4 Investitionen Fahrzeuge und Geräte	288.978,29 €
Summe	7.218.302,06 €

Angaben basieren auf vorläufiger Jahresrechnung.

• 8.6 Interne Leistungsverrechnungen

8.6.1 Aufwendungen für Interne Leistungen	1.855.539,00 €
Summe	1.855.539,00 €

(Im Haushaltsplan ausgewiesene Umlagen, u.a. der Querschnittsämter - Bewirtschaftungsbefugnis liegt nicht bei der Feuerwehr)

• 8.8 Haushalt

• 8.8.1 Haushalt der Stadt Pforzheim

	Verwaltungshaushalt		Vermögenshaushalt	
	Einnahme	Ausgabe	Einnahme	Ausgabe
2008	368.874.038 €	368.874.038 €	57.719.918 €	57.719.918 €
2009	365.352.148 €	365.352.148 €	58.753.000 €	58.753.000 €
2010	442.362.059 €	442.362.059 €	116.794.035 €	116.794.035 €
2011	414.872.926 €	414.872.926 €	78.458.122 €	78.458.122 €
	Ergebnishaushalt		Finanzhaushalt	
	Erträge	Aufwendungen	Einzahlungen	Auszahlungen
2012	388.458.183 €	409.427.147 €	25.317.500 €	61.075.500 €
2013	421.109.777 €	447.337.958 €	21.292.970 €	63.876.967 €

Ab dem Jahr 2008 ist der Katastrophenschutz dem Fachamt Feuerwehr zugeordnet.
Ab dem Jahr 2012 ist der Umstieg in die kommunale „Doppik“ erfolgt.



• **8.8.2 Haushalt der Feuerwehr**

	Verwaltungshaushalt		Vermögenshaushalt	
	Einnahme	Ausgabe	Einnahme	Ausgabe
2008	792.167 €	6.951.141 €	197.857 €	814.617 €
2009	730.560 €	7.280.711 €	-	389.319 €
2010	744.186 €	7.350.345 €	10.050 €	532.763 €
2011	721.530 €	7.319.742 €	132.738 €	597.977 €
	Ergebnishaushalt		Finanzhaushalt	
	Erträge	Aufwendungen	Einzahlungen	Auszahlungen
2012	768.225 €	9.262.859 €	6.000 €	780.900 €
2013	786.914 €	9.619.670 €	1.412.000 €	3.030.700 €

• **8.8.3 Zuschussbedarf der Feuerwehr**

	Verwaltungshaushalt		Zuschussbedarf	%
	Einnahme	Ausgabe		
2008	792.167 €	6.951.141 €	6.158.974 €	88,60 %
2009	730.560 €	7.280.711 €	6.550.151 €	89,96 %
2010	744.186 €	7.350.345 €	6.606.159 €	89,87 %
2011	721.530 €	7.319.742 €	6.598.212 €	90,14 %
	Ergebnishaushalt		Nettoressourcenbedarf	
	Erträge	Aufwendungen		
2012	768.225 €	9.262.859 €	8.494.634 €	91,70 %
2013	786.914 €	9.619.670 €	8.832.756 €	91,81 %

Angaben 2005 - 2011 = Haushaltsrechnung, Angaben 2012 + 2013 = Haushaltsplan

• **8.8.4 Anteil des Feuerwehrhaushalts am Haushalt der Stadt**

	Ausgaben Verwaltungshaushalt		Anteil der Feuerwehr
	Stadt	Feuerwehr	
2008	368.874.038 €	6.951.141 €	1,88 %
2009	365.352.148 €	7.280.711 €	1,99 %
2010	442.362.059 €	7.350.345 €	1,66 %
2011	414.872.926 €	7.319.742 €	1,76 %
	Aufwendungen Ergebnishaushalt		
	Stadt	Feuerwehr	
2012	388.458.183 €	9.262.859 €	2,38 %
2013	421.109.777 €	9.619.670 €	2,28 %

	Ausgaben Vermögenshaushalt		Anteil der Feuerwehr
	Stadt	Feuerwehr	
2008	57.719.918 €	814.617 €	1,41 %
2009	58.753.000 €	389.319 €	0,66 %
2010	116.794.035 €	532.763 €	0,45 %
2011	78.458.122 €	597.977 €	0,76 %
	Auszahlungen Finanzhaushalt		
	Stadt	Feuerwehr	
2012	25.317.500 €	780.900 €	3,08 %
2013	21.292.970 €	3.030.700 €	14,23 %



• 8.8.5 Schutzlast

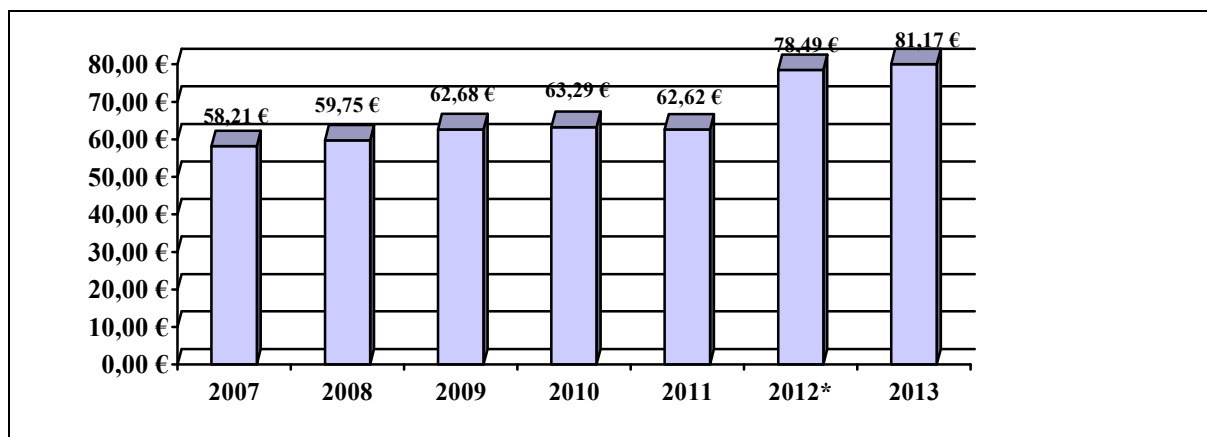
	Ausgabe Verwaltungshaushalt	Einwohner	Schutzlast je Einwohner
2008	6.951.141 €	116.334	59,75 €
2009	7.280.711 €	116.141	62,68 €
2010	7.350.345 €	116.132	63,29 €
2011	7.319.742 €	116.882	62,62 €
	Aufwendungen Ergebnishaushalt		
2012*	9.262.859 €	118.002	78,49 €
2013	9.619.670 €	118.506**	81,17 €**

Angaben 2007 – 2011 = Haushaltsrechnung, Angaben 2012 + 2013 = Haushaltsplan

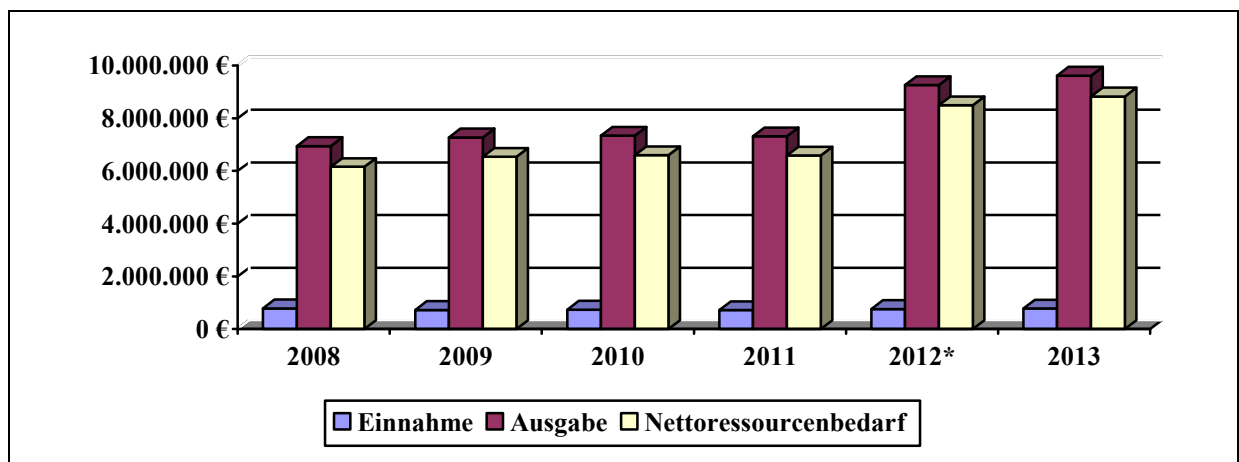
* Ab dem Jahr 2012 wird die kommunale „Doppik“ verwendet. Durch die Ausweisung interner Leistungsverrechnungen entstehen höhere Aufwendungen, die sich „negativ“ auf die Schutzlast auswirken.

** Die Berechnung erfolgt auf Grundlage der Einwohnerzahl vom 30.06.2013, da die Einwohnerzahl zum 31.12.1013 noch nicht vorlag.

Schutzlast in € je Einwohner von 2007 bis 2013



Vergleich Nettoressourcenbedarf von 2008 bis 2013





9. Vorbeugender Brand- und Gefahrenschutz

• 9.2 Vorbeugende Gefahrenabwehr

	2012	2013
9.2.1 Besprechungen	233	221
9.2.2 Ortsbesichtigungen	208	209
9.2.3 Bauabnahmen	24	18
9.2.4 Brandverhütungsschauen	65	56
9.2.5 Festlegungen Sicherheitswache	76	53
9.2.6 Abnahme Zirkus, Messen, Märkte, Events	14	9
9.2.7 Alarmübung	15	11
9.2.8 Brandschutzunterweisungen	6	12
9.2.9 Brandschutzerziehungen	44	43
9.2.10 Brandmeldeanlagen Inbetriebnahme	6	5
9.2.11 Brandmeldeanlagen Außerbetriebnahme	0	2
9.2.12 Beratungen (Telefon, Fax, E-Mail)	1.355	1.145
9.2.13 Sonstige Tätigkeiten	13	3
9.2.14 Aus- und Fortbildung BF/FF	4	1
9.2.15 Schriftliche Stellungnahmen	487	424
Gesamt	2.550	2.212

• 9.4 Alarm- und Einsatzvorbereitung

	2012	2013
9.4.1 Besprechungen/Termine zu bestehenden/neuen Brandmeldeanlagen/Plänen	69	160
9.4.2 Feuerwehreinsatzpläne ausgelagert – neue Objekte	7	3
9.4.3 Feuerwehreinsatzpläne ausgelagert – bestehende Objekte	2	7
9.4.4 Bearbeitung Feuerwehreinsatzpläne – neue Objekte	9	6
9.4.5 Bearbeitung Feuerwehreinsatzpläne – bestehende Objekte	75	103
9.4.6 Korrekturen Feuerwehreinsatzpläne	65	107
9.4.7 Arbeiten an Schlüsseldepot	54	38
9.4.8 Neuversorgungen/Änderungen Stammdatenblätter	490	385
9.4.9 Neuversorgungen/Änderungen Einsatzleitrechner	> 1.500	> 1.500
9.4.10 Neuerstellung/Überarbeitung von Alarm- und Einsatzplänen	135	226
9.4.11 Besprechungen/Vororttermine zu Baumaßnahmen im Stadtgebiet	68	58



- **10. Aus- und Fortbildung**

- **10.2 Interne Lehrgänge FF**

	Lehrgänge	Teilnehmer
10.2.1 Grundausbildung (TM 1)	1	13
10.2.2 Erste Hilfe	1	13
10.2.3 Sicherheitswachdienst	1	13
10.2.4 Atemschutzgeräteträger	1	13
10.2.5 Tages-Seminar TM 2 Ausbildung	1	17
10.2.6 Sprechfunker	1	13
10.2.7 Truppmann Abschluss	1	6
10.2.8 Truppführer	1	7
10.2.9 Ausbildungsmodul 1 (Feuerlöscher/Schaum)	1	12
10.2.10 Gerätewagen Gefahrgut	1	12
10.2.11 Maschinist LF	1	6
10.2.12 Sägeföhler	1	10
10.2.13 Disponent Fernmeldebetriebsstelle	1	7
10.2.14 Fortbildung EH-Ausbilder (Lehrbefähigung)	1	3
10.2.15 Atemschutz-Belastungsübung	12	187
10.2.16 Fahrereinweisung	45	73
10.2.17 Fortbildung Staplerfahrer	2	16
10.2.18 Führungs-Seminar	1	54
10.2.19 Jugendgruppenleiter	1	11
10.2.20 Fortbildung für Kreisausbilder	1	11
10.2.21 Leistungsabzeichen Bronze	3	38
10.2.22 Leistungsabzeichen Silber	1	9
10.2.23 Leistungsabzeichen Gold	1	9
Gesamt	81	553

- **10.4 Interne Lehrgänge BF**

	Lehrgänge	Teilnehmer
10.4.1 Atemschutz-Belastungsübung	7	72
10.4.2 Fahrereinweisung	21	61
10.4.3 Führungs-Seminar	1	19
10.4.4 Maschinist DL	1	5
10.4.5 Fortbildung Staplerfahrer	4	53
10.4.6 Atemschutz Belastungsübung mit Langzeit-PA	1	6
10.4.7 Verlängerung EH-Lehrbefähigung/Fortbildung EH-Ausbilder	1	11
10.4.8 Didaktikfortbildung für Ausbilder	1	13
10.4.9 Fortbildung für KW-Maschinisten	4	25
Gesamt	41	265



- **10.6 Externe Lehrgänge FF**

	Lehrgänge	Teilnehmer
10.6.1 Ausbilder LF-Maschinisten (LFS)	1	1
10.6.2 Gruppenführer	6	7
10.6.3 Zugführer	3	3
10.6.4 Verbandsführer	1	1
10.6.5 Jugendfeuerwehrwart	1	3
10.6.6 Helfer ABC-Dekontamination	1	2
10.6.7 Schiedsrichter Leistungsabzeichen	1	1
10.6.8 Einführung in die Stabsarbeit	3	7
10.6.9 Unterweisung Stadtbahn AVG	1	2
10.6.10 MÜB	2	45
10.6.11 Fahrsicherheitstraining	3	18
10.6.12 Führerschein C/CE/D	6	6
Gesamt	29	96

- **10.8 Externe Lehrgänge BF**

	Lehrgänge	Teilnehmer
10.8.1 Ausbildung gD LFS Teil 1	1	1
10.8.2 Ausbildung gD LFS Teil 2	1	1
10.8.3 Klinikpraktikum für EH-Ausbilder	5	5
10.8.4 Führungslehrgang 1	3	3
10.8.5 Führungslehrgang 2	1	1
10.8.6 Laufbahnlehrgang mD	1	4
10.8.7 Personal ABC-Erkundungskraftwagen	1	1
10.8.8 Rettungssanitäter Teil 1	2	7
10.8.9 Rettungssanitäter Teil 2	2	7
10.8.10 Einführung in die Stabsarbeit	1	1
10.8.11 Seminar Mobile Einsatz u. Führungsunterstützung LFS	1	19
10.8.12 Unterweisung Stadtbahn AVG	1	9
10.8.13 Fortbildung EH-Ausbilder	1	1
10.8.14 Ausbilder LF-Maschinisten LFS	1	1
10.8.15 Fortbildung Ausbilder KW-Maschinisten LFS	1	3
Gesamt	23	64

**• 10.10 Sonstige Seminare/Fortbildungen BF und FF**

		Lehrgänge	Teilnehmer
10.10.1	Sachkunde für DLK-Technik	2	2
10.10.2	Sachkunde für Absturzsicherung	2	2
10.10.3	Sachkunde für Feuerlöscher	1	3
10.10.4	Sachkunde für hydraulische Rettungsgeräte	1	1
10.10.5	Grundlehrgang für Übungsleiter C (Sport bei der Fw.)	1	1
10.10.6	Wiederholungsseminar für Atemschutzgerätewarte	1	7
10.10.7	Seminar für befähigte Personen für Leitern und Tritte	1	1
10.10.8	Seminar „Rettung von XXL-Patienten“	1	1
10.10.9	Seminar für Ladungssicherung	1	10
10.10.10	Seminar für INT-Anwendung	2	2
10.10.11	Seminar für Ausbilder Sägeföhrer (Modul 3)	1	2
Gesamt		14	32

• 10.12 Durchgeföhrte Ausbildungen für Dritte

		Lehrgänge	Teilnehmer
10.12.1	Atemschutz-Belastungsübung	36	391
10.12.2	Atemschutzgeräteträger	5	89
10.12.3	Brandschutzhelfer	2	18
10.12.4	Erste Hilfe	9	125
10.12.5	Feuerlöscherausbildungen	25	298
10.12.6	Maschinist LF	1	3
10.12.7	Erste Hilfe Training	19	228
10.12.8	Sprechfunker	1	8
10.12.9	Truppföhrer	1	4
10.12.10	Grundausbildung (TM 1)	1	8
10.12.11	Einweisung in Kurzzeit-PA	3	30
Gesamt		103	1.202

	Lehrgänge	Teilnehmer
Gesamte Aus- und Fortbildungen im Kalenderjahr	291	2.212



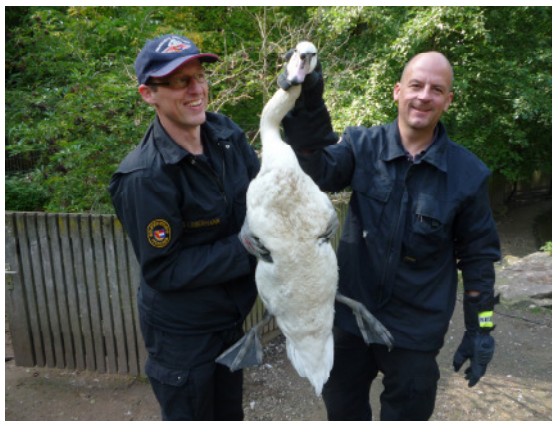
- **10.14 Wachausbildungen**



Ausbildung „Wasserrettung“



Ausbildung „Absturzsicherung“



Ausbildung „Umgang mit Tieren“



- 10.16 Sonstige Ausbildung / Übungen



Fortbildung Personal Abc-Erkunder



Fortbildung Flst PSNV



Leistungsabzeichen



Löschangriff (Leistungsabzeichen)



Fortbildung Erste-Hilfe-Ausbilder



- **10.18 Sonstiges**



landesweite Tierseuchen-Übung



Feuerwehr-Duathlon

- **10.20 Dienstsport**

Die Amtsleitung bietet den hauptberuflichen Kräften Dienstsport mit einer qualifizierten Übungsleiterin an.



Citylauf 2013



Fußball-Hallenturnier der Stadtverwaltung



Sporttreff der Berufsfeuerwehr 2013





• 11. Abkürzungsverzeichnis

€	Euro	KatSG	Katastrophenschutzgesetz
Abt.	Abteilung	Kfz	Kraftfahrzeug
AKNZ	Akademie für Krisenmanagement, Notfallplanung und Zivilschutz	km	Kilometer
		km ²	Quadratkilometer
ASB	Arbeiter Samariter Bund	KvD	Kommandant vom Dienst
AVG	Albtal-Verkehrs-Gesellschaft	l	Liter
BAB	Bundesautobahn	LF	Löschfahrzeug
BF	Berufsfeuerwehr	LFS	Landesfeuerweherschule
BMA	Brandmeldeanlage	Lkw	Lastkraftwagen
Bundesw.	Bundeswehr	m	Meter
BW	Baden-Württemberg	m ²	Quadratmeter
ca.	circa	m ³	Kubikmeter
CAD	Computer Aided Design	Mannh.	Mannheim
DL	Drehleiter	max.	Maximal
DRK	Deutsches Rotes Kreuz	mD	mittlerer Dienst
einschl.	einschließlich	Min.	Minuten
EH	Erste Hilfe	MÜB	Mobiler Übungsbrandcontainer
ELR	Einsatzleitreechner	N-S	Nord-Süd
ELS	Einsatzleitsystem	PC	Personalcomputer
EvD	Einsatzleiter vom Dienst	Pkw	Personenkraftwagen
Fax	Telefax	PLZ	Postleitzahl
FF	Freiwillige Feuerwehr	Pol.	Polizei
FH	Fachhochschule	Privat RD	Privater Rettungsdienst
FmBSt	Fernmelde-Betriebsstelle	PSA	Persönliche Schutzausrüstung
FmD	Fernmeldedienst	RD	Rettungsdienst
FMS	Funkmeldesystem	RTH	Rettungshubschrauber
Fw.	Feuerwehr	S-Bahn	Straßenbahn
FWK	Feuerwehrran	SFS	Schnellfahrstrecke
FwLSt	Feuerwehrleitstelle	Stuttg.	Stuttgart
Fzg	Fahrzeug	SWP	Stadtwerke Pforzheim
gD	gehobener Dienst	TB	Tarifbeschäftigte
GW	Gerätewagen	Tel.	Telefon
GW-T	Gerätewagen Transport	TM	Truppmann
hD	höherer Dienst	u.a.	unter anderem
HiOrg	Hilfsorganisation	U-Bahn	U-Bahn
IM	Innenministerium	W / J	Wochen / Jahr
JF	Jugendfeuerwehr	WA / Wat	Wachabteilung
KatS	Katastrophenschutz	Waz	Wochenarbeitszeit
		W-O	West-Ost

