

- Das Jahr in Stichpunkten
- Pforzheim in Zahlen
- Feuerwehr – Rettungsdienst
- Zivil- und Katastrophenschutz
- Einsätze
- Fahrzeuge und Geräte
- Haushalt
- Aus- und Fortbildung

Statistischer Jahresbericht 2012

Feuerwehr Pforzheim, Habermehlstraße 77, 75172 Pforzheim,
Tel.: 07231 / 392511, Fax: 07231 / 391272, E-Mail: fw@stadt-pforzheim.de



Übersicht	Seite
1. Schnellinformation	3
2. Strukturbeschreibung des Stadtgebietes	4
3. Beschreibung der Feuerwehr	5
4. Struktur des Rettungsdienstes	11
5. Struktur des Katastrophenschutzes	11
6. Alarm- und Einsatzstatistik	12
7. Fahrzeuge und Geräte	32
8. Kosten	42
9. Vorbeugender Brand- und Gefahrenschutz	45
10. Aus- und Fortbildung	46
11. Abkürzungsverzeichnis	52

Die gezeigten Bilder stammen vom Bilderarchiv der Feuerwehr Pforzheim.



• 1. Schnellinformation

1.2	Berichtsjahr	2012
1.4	Name der Stadt	Pforzheim

1.6	Einwohnerzahl	118.002
1.8	Gesamtfläche	98,03 km ²
1.10.1	Postanschrift der Feuerwehr	Feuerwehr Pforzheim, Habermehlstraße 77
1.10.2	PLZ, Ort	75172 Pforzheim
1.10.3	Internet-Adresse	http://www.feuerwehr.pforzheim.de
1.10.4	E-Mail Adresse	fw@stadt-pforzheim.de
1.12.1	Telefon	0 72 31 / 39 25 11
1.12.2	Telefax	0 72 31 / 39 12 72
1.14	Leiter der Feuerwehr	Branddirektor Dipl.-Ing. (FH) Volker Velten

► Aufgabenwahrnehmung der Feuerwehr

1.16.1	Brandschutz	ja
1.16.2	Katastrophenschutz	ja
1.16.3	Rettungsdienst	nein

1.18.1	Anzahl der Feuerwachen	1
1.18.2	Rettungswachen BF	0
1.18.3	Anzahl der Feuerwehrgerätehäuser	7
1.20.1	Personal BF	82
1.20.2	Personal FF	347
1.22.1	Zahl der Einsätze Brandbekämpfung	173
1.22.2	Zahl der Einsätze Technische Hilfe	1.091
1.22.3	Zahl der Einsätze Rettungsdienst	0
1.22.4	Fehlalarmierungen (Brand/Technische Hilfeleistung)	656

	Ergebnishaushalt	Finanzaushalt	
1.24	Gesamthaushalt der Stadt *	409.427.147 €	61.075.500 €
1.26	Gesamthaushalt der Feuerwehr*	9.262.859 €	780.900 €

*Planzahlen der Aufwendungen und Auszahlungen nach der Haushaltssatzung in €



• 2. Strukturbeschreibung des Stadtgebietes

2.2	Einwohnerzahl	(Stand: 31.12.2011)	118.002 EW
2.4	Gebietsgröße		98,03 km ²
2.6	Flächenbezogene Einwohnerzahl		1.203,73 EW/km ²
2.8.1	max. Ausdehnung N-S		11,6 km
2.8.2	max. Ausdehnung W-O		13 km
2.10	max. Höhenunterschied		373 m
2.12	Wasserflächen		0,73 km ²

2.14 Verkehrsinfrastruktur		
2.14.1	BAB-Länge im Stadtgebiet	10,6 km
2.14.2	BAB-Zuständigkeit außerhalb	24,9 km
2.14.3	Fernverkehrsschienenwege im Stadtgebiet	ca. 18 km
2.14.4	Fernverkehrsschienenwege außerhalb (SFS Mannh.-Stuttg.)	15 km
2.14.5	Bundeswasserstraßen	0 km
2.14.6	U-Bahn	0 km
2.14.7	S-Bahn	0 km
2.14.8	Flugplätze	nein
2.14.9	Hafen	nein
2.14.10	Militärische Anlagen	ja

2.16 Sonstige Gefahrenschwerpunkte		
2.16.1	Kernkraftwerke innerhalb 25 km	nein
2.16.2	Chemieanlagen/Chemielager (BW-Depot)	ja
2.16.3	Tanklager	ja

2.18 Flächennutzung gegliedert nach			
2.18.1	Gebäude- und Freifläche	18,32 km ²	Anteil 16,69 %
2.18.2	Betriebsfläche	0,43 km ²	Anteil 0,43 %
2.18.3	Erholungsfläche	2,38 km ²	Anteil 2,42 %
2.18.4	Grünanlagen	1,63 km ²	Anteil 1,66 %
2.18.5	Verkehrsfläche	8,60 km ²	Anteil 8,77 %
2.18.6	Straßen/Wege/Plätze	7,91 km ²	Anteil 8,07 %
2.18.7	Landwirtschaftsfläche	16,61 km ²	Anteil 16,94 %
2.18.8	Waldfläche	50,21 km ²	Anteil 51,22 %
2.18.9	Wasserfläche	0,73 km ²	Anteil 0,74 %
2.18.10	Flächen anderer Nutzung	0,73 km ²	Anteil 0,74 %

2.20 Vorgaben für die Hilfsfrist / Eintreffzeit		
2.20.1	Brandschutz / Hilfeleistung (Eintreffzeit)	Empfehlung IM-BW < 10 Min.
2.20.2	Rettungsdienst (Hilfsfrist)	RDG 10 - 15 Min.



► 3. Beschreibung der Feuerwehr

3.2 Zuständigkeit der Feuerwehr		
3.2.1	Brandschutz/Technische Hilfeleistung	ja
3.2.2	Rettungsdienst-Mitwirkung	nein
3.2.3	Katastrophenschutz	ja
3.2.4	Zivilschutz	ja
3.2.5	Überörtliche Leitstellenzuständigkeit (Enzkreis)	ja
3.2.6	Integrierte Leitstelle – Feuerwehr, Rettung, KatS -	nein

Sonstige Zuständigkeiten		
3.2.7	Sonderabfallbeseitigung	nein
3.2.8	Ölspurbeseitigung	ja (Erstmaßnahmen)
3.2.9	Tierkörperbeseitigung (tote Tiere)	nein
3.2.10	Deichverteidigung	nein
3.2.11	Tiertransport (lebende Tiere)	nein
3.2.12	Wasserrettung	ja
3.2.13	Höhenrettung	nein
3.2.14	Gefahrstoffzug des Landkreises	ja (in Teilbereichen)
3.2.15	Untere Aufsichtsbehörde für das Brandschutzwesen	nein
3.2.16	Grubenrettungsdienst	nein

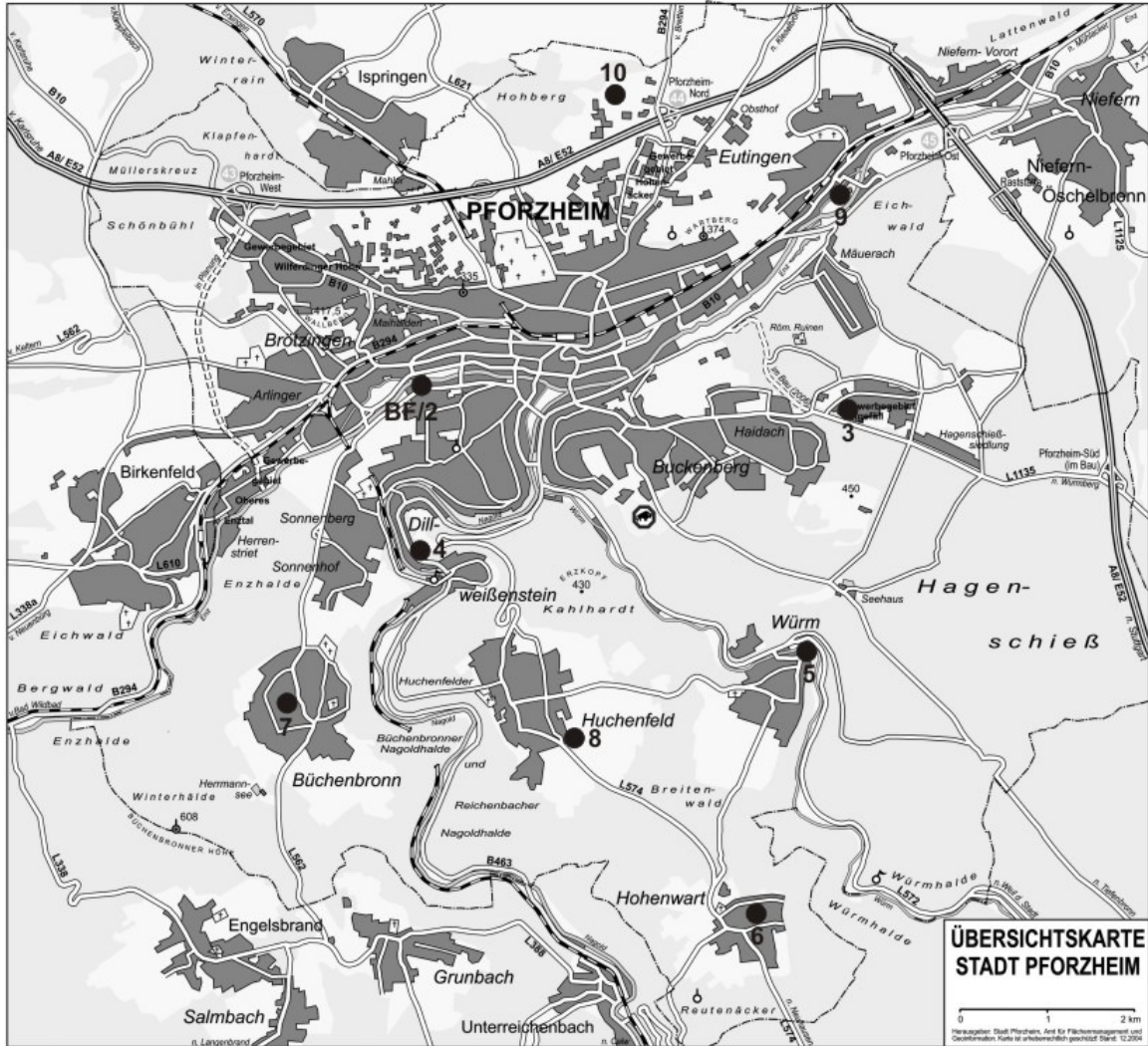
- **3.4 Struktur der Gefahrenabwehr**
- **3.4.1 Schematische Stadtübersichtskarte mit Eintragung der kommunalen Feuerwache BF und Feuerwehrgerätehäuser FF (siehe Seite 6)**

3.6	Anzahl der Feuer- und Rettungswachen	BF	FF	Sonstige Träger
3.6.1	Feuerwachen	1	-	-
3.6.2	Rettungswachen	-	-	2
3.6.3	Feuerwehrgerätehäuser	-	7	-
3.6.4	FF im Standort BF	-	1	-
3.6.5	Löschbootstationen	-	-	-
3.6.6	RTH-Stationen	-	-	-
3.6.7	Flughafenwachen	-	-	-
3.6.8	Messewachen	-	-	-
3.6.9	Sonstige Wachen (Notarztwache)	-	-	2



• 3.4.1 Struktur der Gefahrenabwehr

Feuerwache BF und Feuerwehrgereätehäuser FF



Legende:

- BF = BF (Hauptfeuerwache)
- 2 = Abt. Brötzingen-Weststadt (Hauptfeuerwache)
- 3 = Abt. Haidach
- 4 = Abt. Dillweißenstein
- 5 = Abt. Würm
- 6 = Abt. Hohenwart
- 7 = Abt. Büchenbronn
- 8 = Abt. Huchenfeld
- 9 = Abt. Eutingen
- 10 = KatS Übungsgelände Hohberg

**3.10 Zuordnung der Stellen des Fachamtes nach Stellenplan**

	hD	gD	mD	TB	Summe
3.10.1 Führungsdienste	3	7	-	-	10
3.10.2 Wachabteilungen	-	8	57	-	65
3.10.3 Leitstelle	-	1	5	-	6
3.10.4 Rettungsdienst ohne WA	-	-	-	-	0
3.10.5 Technische Dienste (kein Einsatzpersonal)	-	-	-	4,8	4,8
3.10.6 Verwaltung (kein Einsatzpersonal)	-	1	1	2,6	4,6
3.10.7 Ausbildungsstellen	-	1	-	-	1
3.10.8 Sonstige	-	-	-	-	0
Gesamt	3	18	63	7,4	91,4

davon am 31.12. des Jahres		hD	gD	mD	TB	Summe
3.10.9 nicht besetzt		-	-	-	1	1
3.10.10 besetzt durch bedingt einsatztaugliche Mitarbeiter		-	-	-	-	-
Gesamt		-	-	-	1	1

Erläuterung

- Führungsdienst:** Mitarbeiter des gehobenen und höheren Dienstes, die eine besondere Sachgebietstätigkeit und im Einsatzdienst Führungsaufgaben wahrnehmen.
- Wachabteilungen:** Mitarbeiter, die ausschließlich Tätigkeiten im Schichtdiensteinsatz der Wachabteilungen, im Tageseinsatzdienst oder im Wechselschichtdienst in der Feuerwehrleitstelle wahrnehmen.
- Leitstelle:** Mitarbeiter, die stellenplanmäßig der Feuerwehrleitstelle zugeordnet sind.
- Ausbildungsstellen:** Mitarbeiter, deren Stellen ausschließlich für die Zeit der Laufbahnausbildung zur Verfügung stehen und nicht auf die Einsatzstärke angerechnet werden.

• 3.12 Mitarbeiter im Fachamt Feuerwehr von 2004 bis 2012

	2004	2005	2006	2007	2008	2009	2010	2011	2012
3.12.1 Beamte	77	74	81	83	82	85	82	84	84
3.12.2 Beschäftigte	10*	9*	9**	9**	8**	8**	8**	8**	8**
Gesamt	87	83	90	92	90	93	90	92	92

* davon 3 Teilzeitkräfte

** davon 2 Teilzeitkräfte

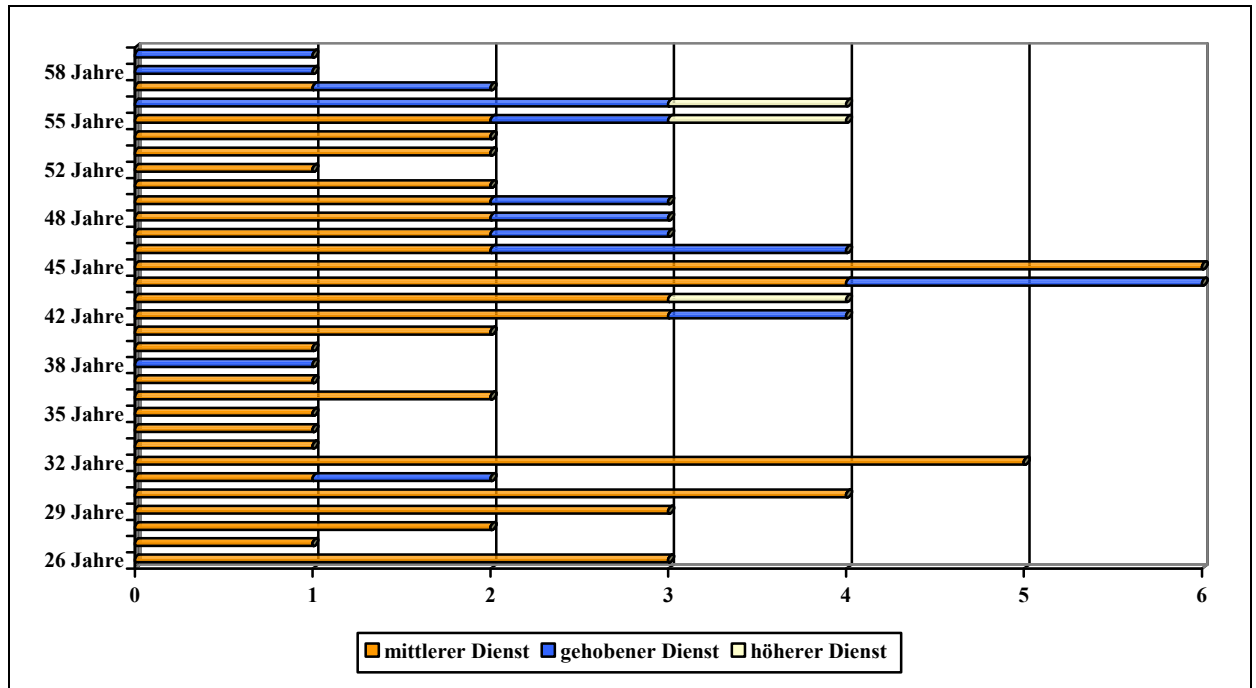
3.14 Soll der zu besetzenden Einsatzfunktionen 2012

	Tag	Nacht	So/ Feiertag	Waz	Personal- verfügbarkeit
3.14.1 Führungsdienst	KvD	1	1*	41	42,20 W / J
3.14.2 Führungsdienst	EvD	2	1	41/48	40,54 W / J
3.14.3 Schichteinsatzdienst	Wat A	9	9	48	35,88 W / J
3.14.4 Leitstellendienst	Wat B	2	2	41	38,16 W / J
3.14.5 Tageseinsatzdienst	Wat C	9	1/1*	41/48	35,14 W / J

*Rufbereitschaft



Lebensbaum der Berufsfeuerwehr



Durchschnittsalter: 42,61 Jahre

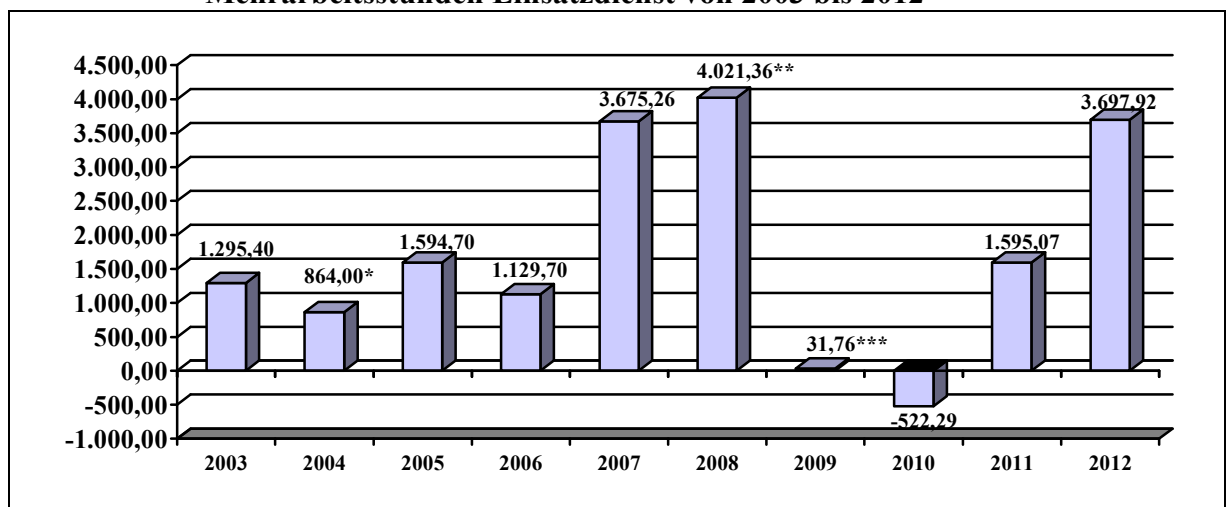
mittlerer Dienst: 40,45 Jahre	gehobener Dienst: 48,94 Jahre	höherer Dienst: 51,33 Jahre
-------------------------------	-------------------------------	-----------------------------

• 3.16 Personalverfügbarkeit im Jahresvergleich

	2004	2005	2006	2007	2008	2009	2010	2011	2012	
WAT A	38,51	40,23	38,02	38,57	39,69	37,98	38,67	39,75	35,88	W / J
WAT B	41,11	39,86	38,91	41,93	41,90	40,77	41,50	38,98	38,16	W / J
WAT C	37,95	37,19	38,20	38,62	38,55	39,75	38,12	37,40	35,14	W / J

Führungsdienste sind der Wachabteilung C zugeschlagen

Mehrarbeitsstunden Einsatzdienst von 2003 bis 2012



* 4.900 Jahresbesetzungsstunden ausgesetzt

** 2.000 Jahresbesetzungsstunden ausgesetzt

*** 3.250 Jahresbesetzungsstunden ausgesetzt



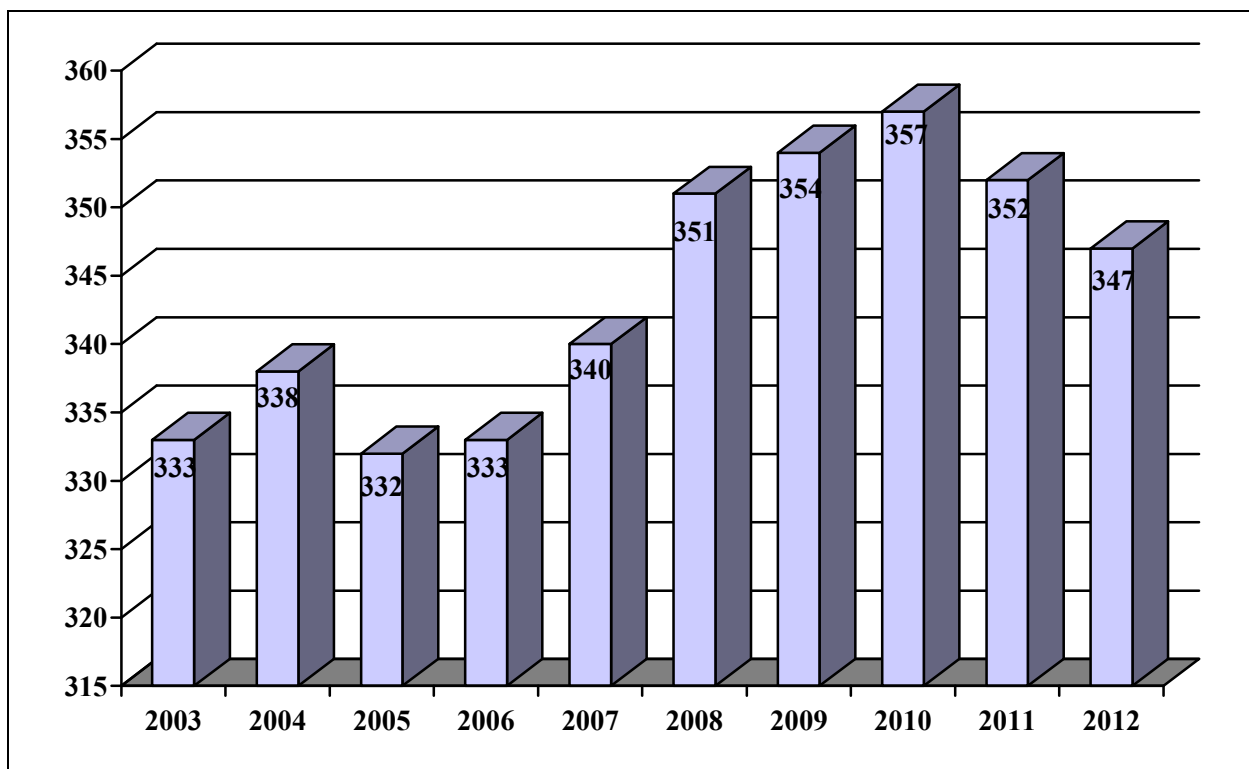
• 3.18 Anzahl und Mannschaftsstärke von FF-Abteilungen

	2004	2005	2006	2007	2008	2009	2010	2011	2012
3.18.1 Einheiten	9	8	8	8	8	8	8	8	8
3.18.2. Stärke	338	332	333	340	351	354	357	352	347
3.18.3 JF-Gruppen	9	8	8	8	8	8	8	8	8
3.18.4 Stärke	139	134	120	126	124	110	105	111	112

	2004	2005	2006	2007	2008	2009	2010	2011	2012
Abt. 1 Brötzingen*	26	52	49	51	48	50	47	46	46
Abt. 2 Weststadt*	32								
Abt. 3 Haidach	36	35	40	39	42	36	35	33	26
Abt. 4 Dillweißenstein	43	43	42	45	45	50	52	49	49
Abt. 5 Würm	22	23	23	26	28	29	30	31	32
Abt. 6 Hohenwart	36	37	40	40	43	47	48	47	49
Abt. 7 Büchenbronn	66	66	65	62	65	62	64	64	65
Abt. 8 Huchenfeld	27	25	24	28	32	31	29	32	31
Abt. 9 Eutingen	50	51	50	49	48	49	52	50	49
Mannschaftsstärke	338	332	333	340	351	354	357	352	347

*ab 01.01.2005 Fusion zur Abteilung Brötzingen-Weststadt

Mannschaftsstärke von 2003 bis 2012 Freiwillige Feuerwehr





• 4. Struktur des Rettungsdienstes

4.2	Träger des Rettungsdienstes	DRK/ASB
4.4	Träger der Rettungsleitstelle	DRK
4.6	Integrierte Leitstelle von Brand-, Katastrophenschutz- und Rettungsdienst	in Vorbereitung

► 4.8 Mitwirkende Organisationen

		BF	FF	HiOrg	Privat RD	Bundesw.	Sonstige
4.8.1	Krankentransport	-	-	x	-	-	-
4.8.2	Notfallrettung	-	-	x	-	-	-
4.8.3	Notarztdienst	-	-	x	-	-	-
4.8.4	RTH	-	-	-	x	-	-

• 5. Struktur des Katastrophenschutzes

Seit dem 01.01.2008 ist der Katastrophenschutz in das Fachamt Feuerwehr integriert.

Aufgaben: Katastrophenschutz, Zivilschutz, Zivile Verteidigung,
Allgemeine Aufgaben

		2012
5.2	Anzahl Sirenen im Stadtgebiet	44
5.4	Anzahl Fahrzeuge des Bundes	4
5.6	Anzahl Fahrzeuge des Landes	13
5.8	Einheiten im Katastrophenschutz	
	Deutsches Rotes Kreuz (Einsatzeinheiten)	2
	Technisches Hilfswerk (1 Techn. Zug, 2 Fachgruppen)	2
5.10	Besuchte Seminare AKNZ	3
5.12	Mittel des Bundes in €	17.500
5.14	Zuschuss des Landes in €	26.500
5.16	Fläche Übungsgelände Hohberg in m ²	12.100



► 6. Alarm- und Einsatzstatistik

• 6.2 Übersicht der Alarmierungen

	2011	2012
6.2.1 Brände	574	588
6.2.2 Hilfeleistungen	1.130	1.332
Gesamt	1.704	1.920

• 6.4 Brandeinsätze (gegliedert)

	2011	2012
6.4.1 Kleinbrand a	85	60
6.4.2 Kleinbrand b	57	87
6.4.3 Mittelbrand	16	19
6.4.4 Großbrand	4	7
6.4.5 Bei Ankunft gelöscht	22	8
6.4.6 Fehlalarmierungen	390	407
Gesamt	574	588

• 6.6 Fehlalarmierungen

	2011	2012
6.6.1 Blinder Alarm	107	105
6.6.2 Böswilliger Alarm	8	3
6.6.3 Falschalarmierungen durch BMA	297	307
Gesamt	412	415

• 6.8 Überörtliche Löschhilfe

	2011	2012
6.8.1 Anzahl der Löschhilfen auswärts	3	6

• 6.10 Brandmeldungen durch automatische BMA

	2011	2012
6.10.1 Anzahl der tatsächlichen Brände gemeldet durch BMA	7	1

• 6.12 Menschenrettung bei Bränden

	2011	2012
6.12.1 Personen gerettet	10	3
6.12.2 Verletzte	6	5
6.12.3 Tote	0	0
6.12.4 Fw-Angehörige verletzt	2	0
6.12.5 Fw-Angehörige tot	0	0
Gesamt	18	8



- **6.14 Hilfeleistungseinsätze (gegliedert)**

	2011	2012
6.14.1 Umwelt-/Gefahrstoffeinsätze einschl. Ölspuren	266	285
6.14.2 Tiere / Insekten	69	96
6.14.3 Wasser-/Leitungsschäden	50	87
6.14.4 Unfall Straßenfahrzeug	96	96
6.14.5 Öffnen Wohnung	140	141
6.14.6 Sicherungsmaßnahmen	9	5
6.14.7 Sonstige	305	381
6.14.8 Fehleinsätze	195	241
Gesamt	1.130	1.332

- **6.16 Fehleinsätze „Hilfeleistung“**

	2011	2012
6.16.1 Blinder Alarm	195	241
6.16.2 Böswilliger Alarm	0	0
6.16.3 Falschalarmierungen durch Gefahrenmeldeanlage	0	0
Gesamt	195	241

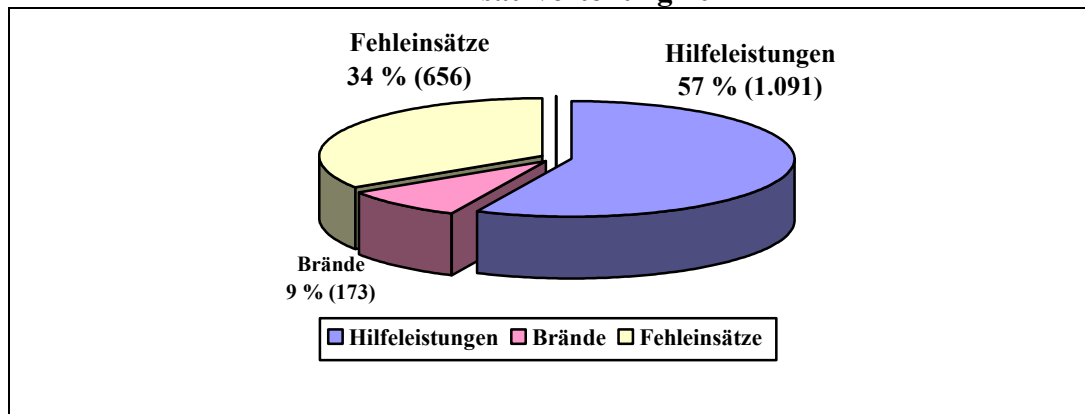
- **6.18 Überörtliche „Hilfeleistung“**

	2011	2012
6.18.1 Anzahl der Hilfeleistungen auswärts	11	5

- **6.20 Menschenrettung bei „Hilfeleistung“**

	2011	2012
6.20.1 Personen gerettet	38	27
6.20.2 Verletzte	88	113
6.20.3 Tote	3	3
6.20.4 Fw-Angehörige verletzt	0	1
6.20.5 Fw-Angehörige tot	0	0
Gesamt	129	144

Einsatzverteilung 2012

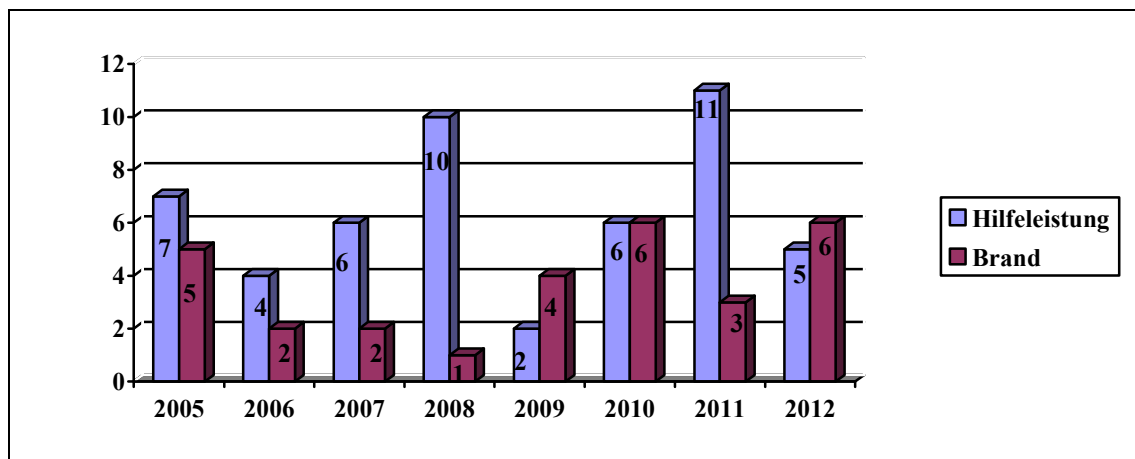




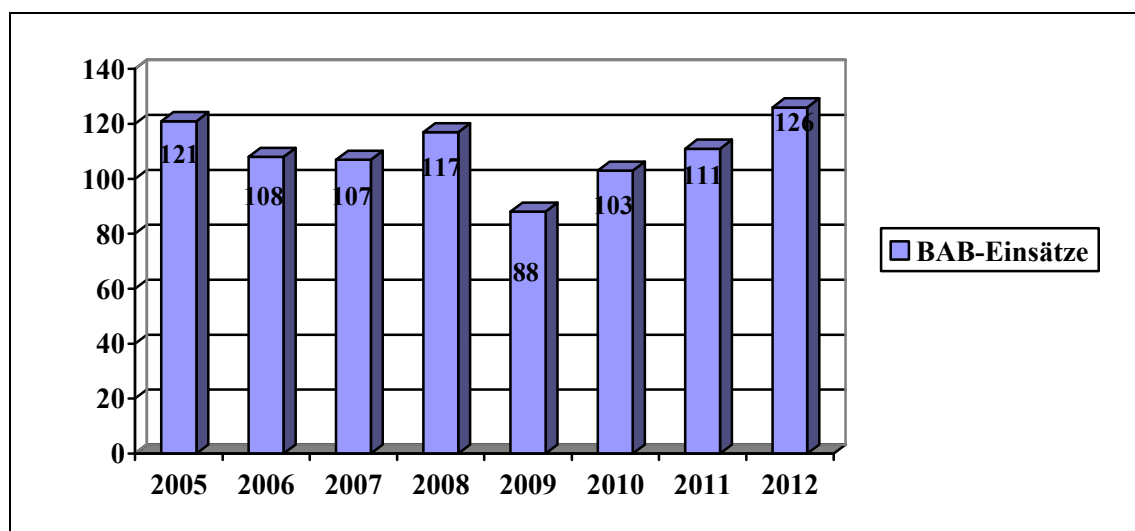
6.22 Dienstunfälle

		2011 BF	2011 FF	2012 BF	2012 FF
6.22.1	Einsatzdienst	1	1	2	0
6.22.2	Arbeitsdienst	5	2	4	1
6.22.3	Übungen		2	1	2
6.22.4	Dienstsport	1	3	1	0
6.22.5	Wegeunfälle			1	0
	Gesamt	7	8	9	3

Überlandhilfe von 2005 bis 2012

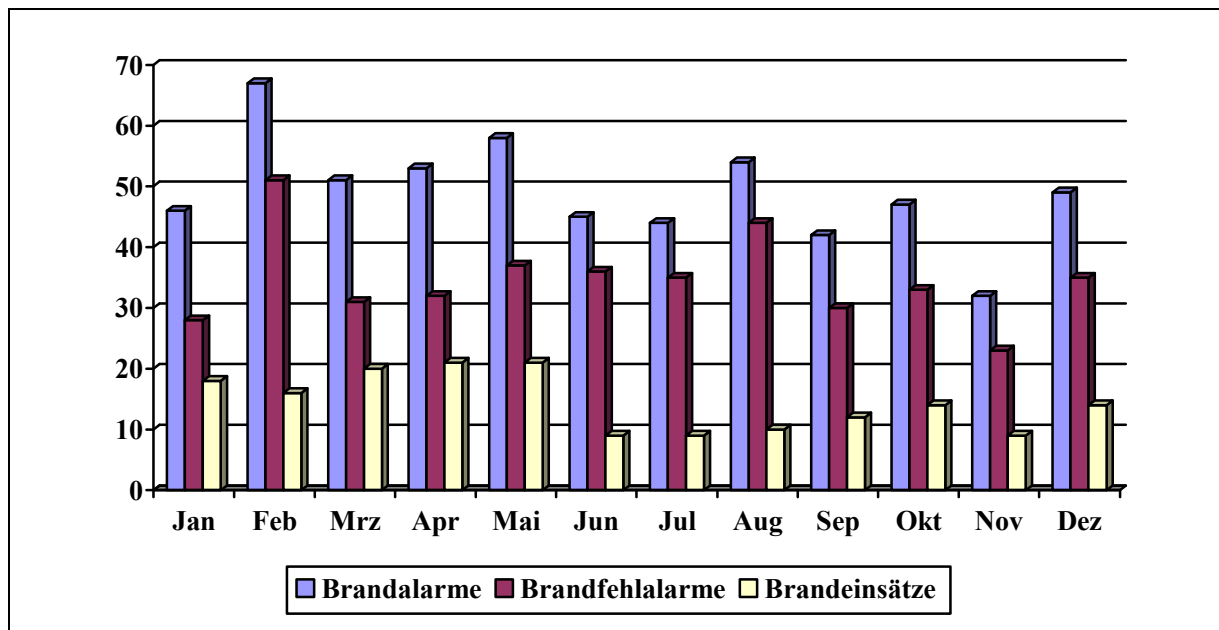


Autobahneinsätze von 2005 bis 2012



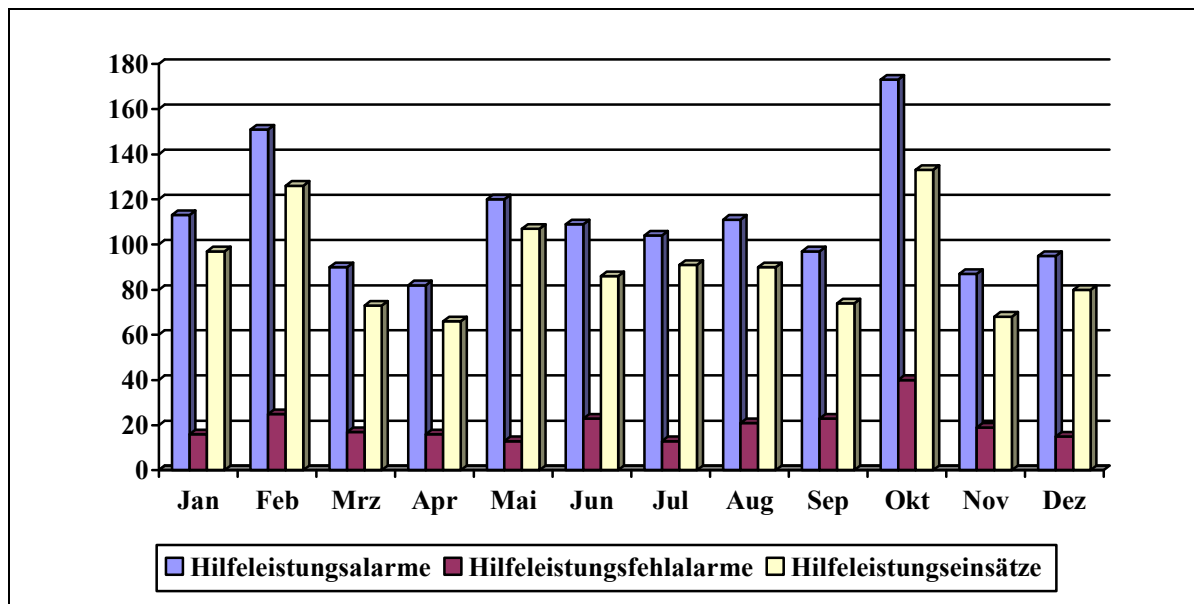


Alarmierungen und Einsätze „Brand“ im Berichtsjahr



	Jan	Feb	Mrz	Apr	Mai	Jun	Jul	Aug	Sep	Okt	Nov	Dez
Brandfehlalarme	28	51	31	32	37	36	35	44	30	33	23	35
Brandeinsätze	18	16	20	21	9	9	10	12	14	9	14	14
Gesamt	46	67	51	53	58	45	44	54	42	47	32	49

Alarmierungen und Einsätze „Hilfeleistung“ im Berichtsjahr



	Jan	Feb	Mrz	Apr	Mai	Jun	Jul	Aug	Sep	Okt	Nov	Dez
Hilfeleistungsfehlalarme	16	25	17	16	13	23	13	21	23	40	19	15
Hilfeleistungseinsätze	97	126	73	66	107	86	91	90	74	133	68	80
Gesamt	113	151	90	82	120	109	104	111	97	173	87	95



Auswertung der Hilfsfristen im Jahr 2012

Stadtgebiet	Brand		Hilfeleistung		Gesamt
Alarmierung „Stufe 2“	26	100 %	27	100 %	53
davon 1. Fzg. in 9,5 Minuten an der Einsatzstelle	25	96 %	27	100 %	52
14/16 Funktionen in 14,5 Minuten an der Einsatzstelle	19	73 %	13	48 %	32

Stadtgebiet	Brand		Hilfeleistung		Gesamt
Alarmierung „Stufe 1“ mit Sondersignal	29	100 %	78	100 %	107
davon 1. Fzg. in 9,5 Minuten an der Einsatzstelle	28	97 %	63	81 %	91
Alarmierung „Stufe 1“ ohne Sondersignal	0		4		4
davon 1. Fzg. in 9,5 Minuten an der Einsatzstelle	0		1		1

Stadtgebiet	Brand		Hilfeleistung		Gesamt
Alarmierung „Stufe 0“ mit Sondersignal	70	100 %	227	100 %	297
davon 1. Fzg. in 9,5 Minuten an der Einsatzstelle	56	80 %	198	87 %	254
Alarmierung „Stufe 0“ ohne Sondersignal	22	100 %	716	100 %	738
davon 1. Fzg. in 9,5 Minuten an der Einsatzstelle	15	68 %	317	44 %	332

Hilfsfrist gesamt (Durchschnittswerte 2002 – 2012)

Stadtgebiet	Brand		Hilfeleistung		Gesamt
Alarmierung „Stufe 2“	32	100 %	18	100 %	50
davon 1. Fzg. in 9,5 Minuten an der Einsatzstelle	30	94 %	17	94 %	47
14/16 Funktionen in 14,5 Minuten an der Einsatzstelle	26	81 %	12	67 %	38

Stadtgebiet	Brand		Hilfeleistung		Gesamt
Alarmierung „Stufe 1“ mit Sondersignal	265	100 %	77	100 %	342
davon 1. Fzg. in 9,5 Minuten an der Einsatzstelle	222	84 %	69	90 %	291
Alarmierung „Stufe 1“ ohne Sondersignal	<1	100 %	2	100 %	2
davon 1. Fzg. in 9,5 Minuten an der Einsatzstelle	<1	100 %	1	50 %	1

Stadtgebiet	Brand		Hilfeleistung		Gesamt
Alarmierung „Stufe 0“ mit Sondersignal	88	100 %	243	100 %	331
davon 1. Fzg. in 9,5 Minuten an der Einsatzstelle	61	69 %	220	91 %	281
Alarmierung „Stufe 0“ ohne Sondersignal	16	100 %	395	100 %	411
davon 1. Fzg. in 9,5 Minuten an der Einsatzstelle	11	69 %	193	49 %	204

Definition „Stufe 2“: Kritischer Brand (Gebäude, Wohnung) mit Leben in Gefahr.

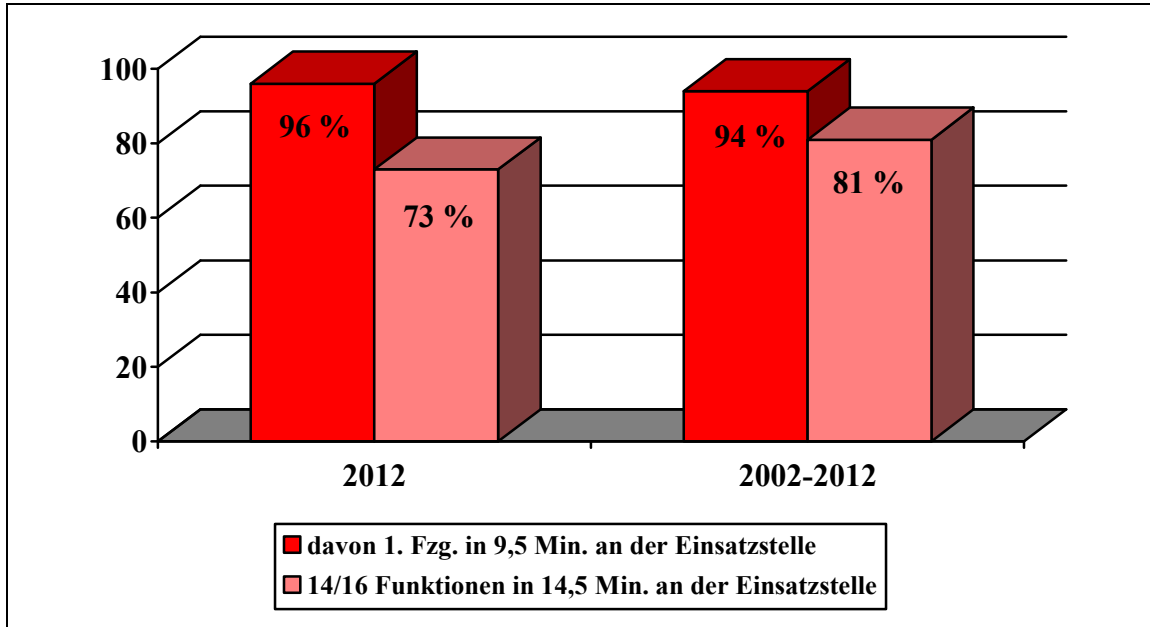
Verkehrs-/Betriebsunfall mit Leben in Gefahr, sowie Personen mit Suizidgefahr.

Definition „Stufe 1“: Rauch aus Gebäude. Verkehrs-/Betriebsunfall mit Personenschäden.

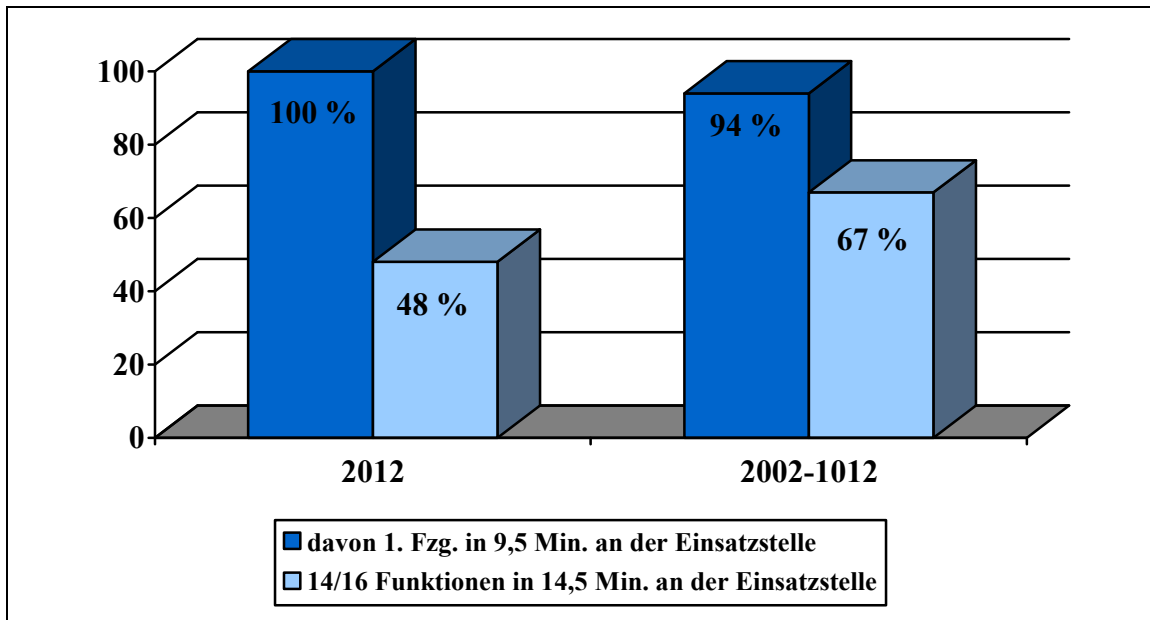
Definition „Stufe 0“: Hilflöse Person in Wohnung. Unklarer Verkehrsunfall.



Vergleich Hilfsfristen in Stufe 2 Brand

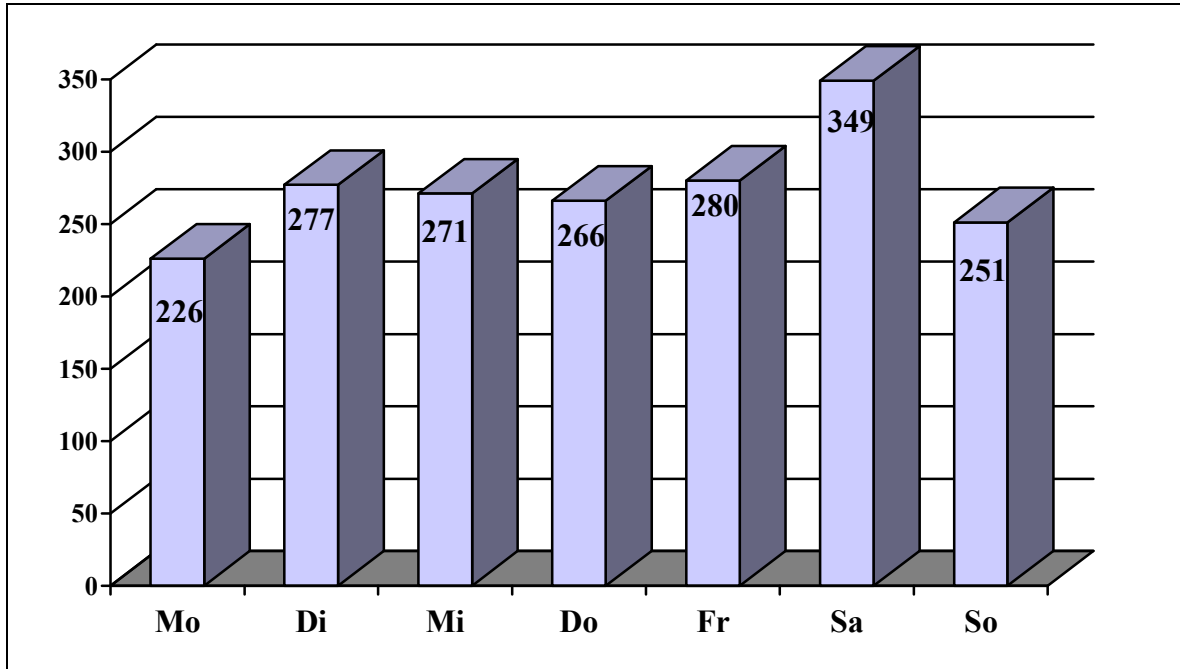


Vergleich Hilfsfristen in Stufe 2 Hilfeleistung

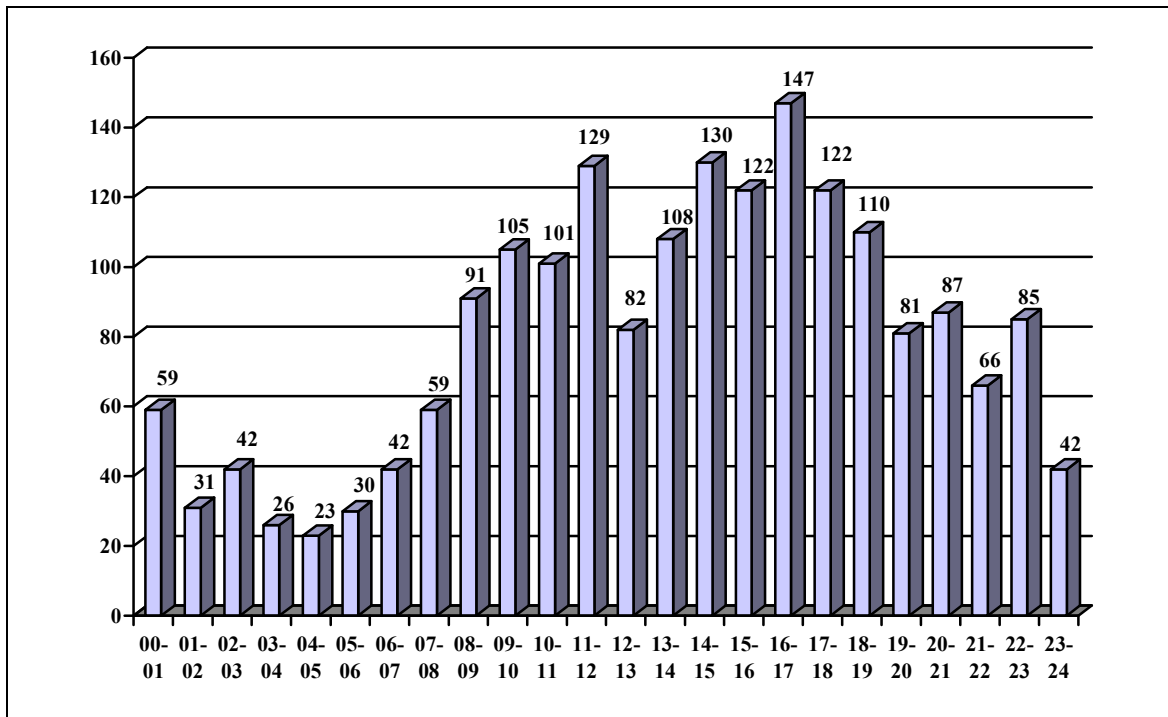




Alarmierungen nach Wochentagen Brandbekämpfung, Technische Hilfeleistung in 2012

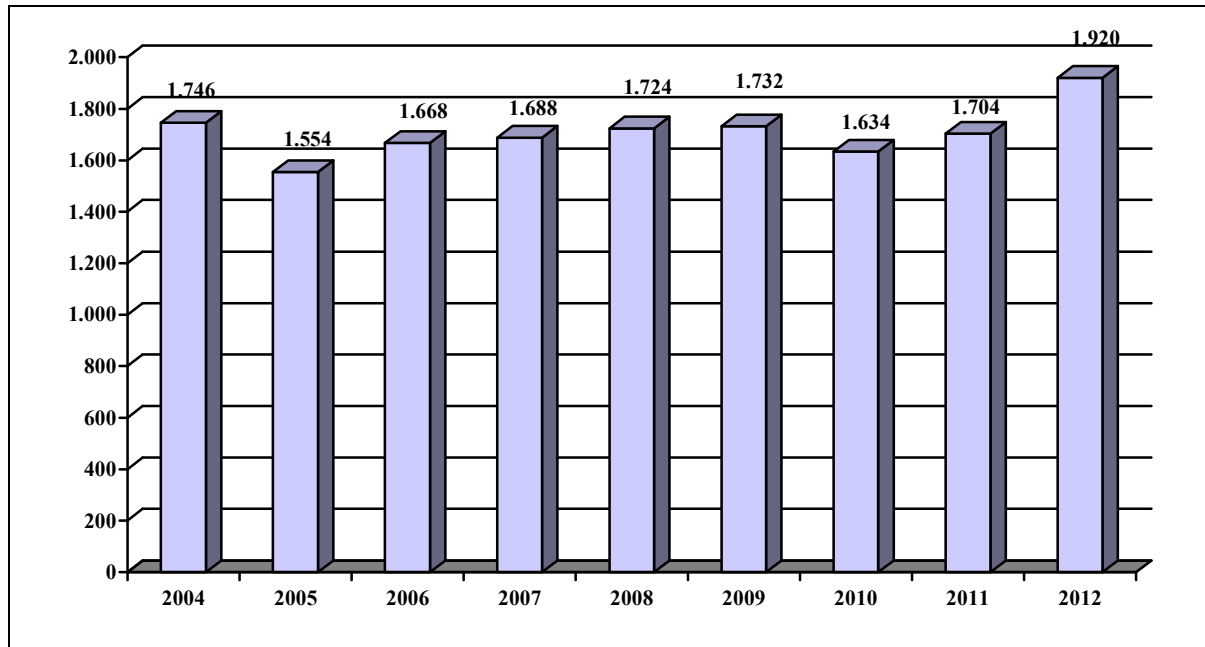


Alarmierungen nach Tageszeiten Brandbekämpfung, Technische Hilfeleistung in 2012

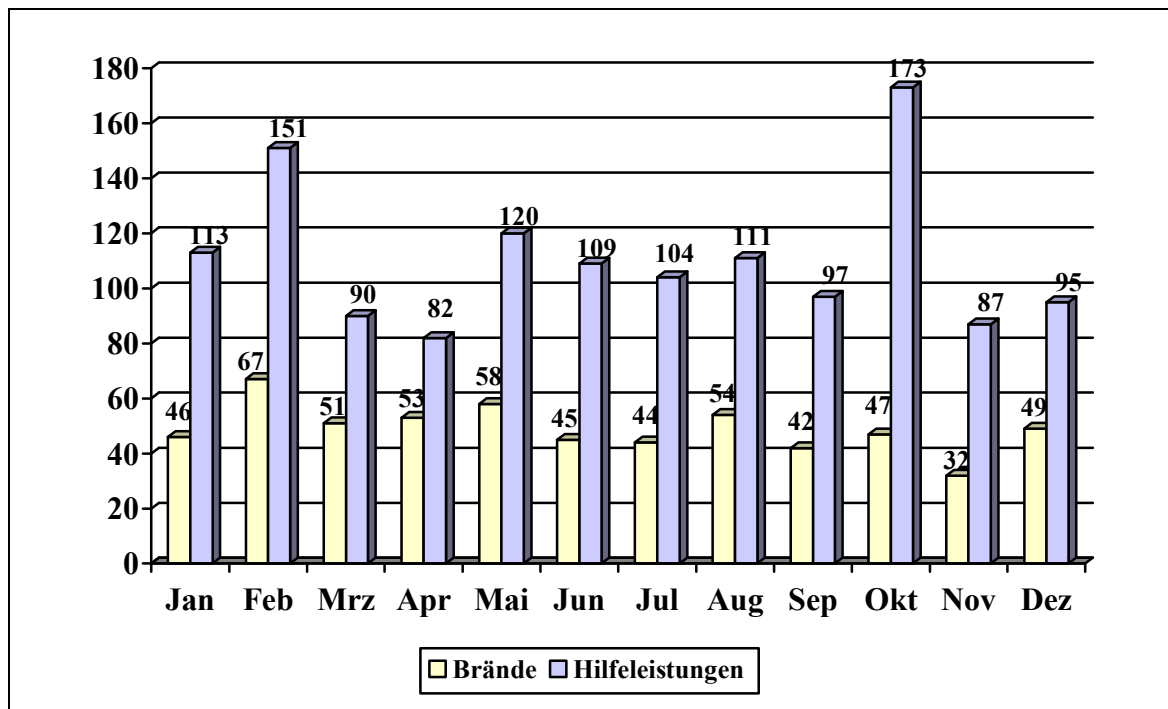




Alarmierung Brandbekämpfung und Technische Hilfeleistung von 2004 bis 2012



Alarmierung Brandbekämpfung und Technische Hilfeleistung 2012





• 6.24 Besondere Einsätze 2012 im Überblick

JANUAR

5. Januar

Orkantief Andrea beschäftigte Feuerwehren

Zu mehreren wetterbedingten Einsätzen mussten die Feuerwehren in Pforzheim und dem Enzkreis an diesem Donnerstag ausrücken. Das Orkantief „Andrea“ hatte auch in der Region seine Spuren hinterlassen. Durch umgestürzte Bäume wurden mehrere Straßen blockiert. Einsatzschwerpunkt war am Mittag zwischen 13 und 15 Uhr, als die Kaltfront mit einem kräftigen Gewitter über die Region zog. In der Feuerwehrleitstelle wurde zusätzliches Personal eingesetzt, ebenso wurden dienstfreie Kräfte der Berufsfeuerwehr alarmiert. Darüber hinaus waren auch freiwillige Kräfte der Abteilungen Dillweißenstein, Huchenfeld und Würm im Einsatz. Ein Feuerwehrmann wurde bei den Einsätzen verletzt.

19. Januar

Feuerwehr durch Blitzeis gefordert

In der Nacht vom 18. auf 19. Januar waren große Teile der Stadt von Blitzeis betroffen, was in Folge zu mehreren Einsätzen der Feuerwehr führte. Der aufwändigste ereignete sich gegen 00:56 Uhr im Stadtteil Eutingen, wo im Bereich der Mäurachsteige ein Stadtbus mit insgesamt fünf Personen von der Fahrbahn rutschte und in Schräglage zum Stehen kam. Erst als das Fahrzeug durch die Feuerwehr gesichert war, konnten die Personen aus dem Bus befreit werden.

28. Januar

Großbrand in der „Alten Post“ in Würm

Ein Feuer im Stadtteil Würm erforderte die Auslösung der nicht alltäglichen Gefahrenabwehrstufe 5. Um 01:38 Uhr wurde der Feuerwehrleitstelle ein größeres Feuer in einer Gaststätte am Ortseingang von Würm gemeldet. Bei Eintreffen der Feuerwehr brannten im Außenbereich große Mengen dort abgestellter Gegenstände und

Materialien; das Feuer hatte sich bereits auf die gesamte Fassade sowie in den Küchenbereich ausgeweitet. Alle im Gebäude sich befindlichen Personen konnten sich noch vor Eintreffen der Feuerwehr unversehrt selbst ins Freie retten. Durch einen massiven Löschangriff der Feuerwehr wurde eine weitere Brandausbreitung in das Gebäude verhindert.



Neben ca. 50 Kräften der Berufsfeuerwehr sowie den Abteilungen Würm, Dillweißenstein, Hohenwart, Huchenfeld und Eutingen waren der Erste Bürgermeister Heidt, Ortsvorsteher Nestler, Ordnungsamtsleiter Raff sowie Kräfte der Stadtwerke und Kriminalpolizei vor Ort. Die Meldung „Feuer aus“ erfolgte um 02:21 Uhr, die Einsatzmaßnahmen der Feuerwehr waren jedoch erst gegen 06:40 Uhr abgeschlossen.



FEBRUAR

20. Februar

Wassereinsätze hielten Feuerwehr in Atem

Der lange Dauerfrost und das danach einsetzende Tauwetter hielten die Feuerwehren der Stadt Pforzheim und des Enzkreises Anfangs Februar in Atem. Der strenge Frost führte dazu, dass in vielen schlecht oder gar nicht isolierten Leitungen das Wasser gefror und die Leitungen somit zum Bersten brachte. In einigen Gebäuden führte dies zum sofortigen Austritt von Wasser, in den meisten Fällen trat der Schaden jedoch erst ein, als das Eis wieder taute und das Wasser so ungehindert austreten konnte. An vielen Einsatzstellen standen Keller unter Wasser. Teilweise fanden die Einsatzkräfte Wasserhöhen von über einem Meter in den betroffenen Keller- und Lagerräumen vor. Aber auch leerstehende Wohnungen sowie Wohn- und Firmengebäude waren von den Wasserschäden betroffen. Häufig mussten sich die Einsatzkräfte gewaltsam Zugang verschaffen, um die gebrochenen Wasserleitungen abschiebern und das Wasser aufnehmen zu können. Bei einem durchschnittlichen Einsatzaufkommen von 4-5 Einsätzen/Tag waren die Feuerwehrkräfte in zwei Wochen mit bis zu 14 Einsätzen an einem Tag stark beansprucht. Insgesamt kam es zu 136 Einsätzen, davon 39 Wasserschäden in Wohn- und Geschäftsgebäuden.

21. Februar

Gülle ausgelaufen

Um 07:30 Uhr wurde die Hilfe der Feuerwehr angefordert, nachdem auf einem Aussiedlerhof im Stadtteil Huchenfeld große Mengen an Gülle ausgelaufen waren. Die Berufsfeuerwehr unterstützte den Hofbesitzer bei den Eindeichungsmaßnahmen mit Sandsäcken.



22. Februar

Gefahrguteinsatz in Scheideanstalt

In einer Scheideanstalt auf der Wilferdinger Höhe waren durch einen technischen Defekt ca. 12.000 Liter einer verdünnten Lauge in die Räumlichkeiten der Abwasserbehandlungsanlage sowie der darunterliegenden Tiefgarage ausgelaufen. Die Feuerwehr wurde vom Betriebspersonal gegen 22:50 Uhr alarmiert und konnte in einem mehrstündigen Einsatz, zeitweise unter Chemiekalienschutzanzügen, die ausgelaufene Flüssigkeit aufnehmen und in Behältern der Feuerwehr zwischenslagern. Die ordnungsgemäße Entsorgung des Mediums erfolgte durch die Firma.



Vom Rettungsdienst wurden vier Mitarbeiter untersucht, die jedoch alle an der Einsatzstelle verbleiben und somit den Einsatz der Feuerwehr unterstützen konnten. Der Einsatz der ca. 20 Kräfte von Berufsfeuerwehr sowie der Abteilungen Brötzingen-Weststadt und Dillweißenstein dauerte bis gegen 03:15 Uhr.



MÄRZ

2. März

Arbeitsreicher Freitag für die Feuerwehr

Tiefgaragenbrand in der Nordstadt, ein brennender Pkw auf der Autobahn, Ölspuren und Brandmeldealarme - so ereignisreich gestaltete sich dieser Freitag für die Feuerwehr Pforzheim. Um 08:52 Uhr kam es aufgrund Handwerkerarbeiten zu einem Brandmeldealarm im Pforzheimer Rathaus, dort musste die Feuerwehr allerdings nicht tätig werden. Nahezu zeitgleich fuhr der Gefahrgutzug auf die Autobahn. Dort trat aus einem Lkw vermutlich durch einen technischen Defekt Diesel aus. Das Leck wurde von der Feuerwehr abgedichtet, die Ölspur wurde von der Autobahnmeisterei und einer Fachfirma beseitigt. Mehrere, teils größere Ölspuren im Stadtgebiet beschäftigten die Einsatzkräfte über den kompletten Vormittag. Der umfangreichste Einsatz ereignete sich um 12:09 Uhr. Von einem Betrieb in der Redtenbacherstraße wurde ein Brandmeldealarm ausgelöst. Noch während der Anfahrt der alarmierten Einsatzkräfte, kam von dem Objekt die Meldung, dass in der Tiefgarage ein Fahrzeug brennen würde. Das Gebäude wurde evakuiert, eine Person wurde leicht verletzt. Die Brandbekämpfung erfolgte unter Null-Sicht und bei extrem hohen Temperaturen durch mehrere Trupps unter Atemschutz. Weitere Kräfte wurden nachalarmiert. Die Feuerwehr war mit 12 Fahrzeugen und 38 Einsatzkräften vor Ort. Neben der diensthabenden Schicht der Berufsfeuerwehr waren auch dienstfreie Beamte sowie die Freiwilligen Kräfte der Abteilungen Brötzingen-Weststadt, Dillweißenstein und Eutingen im Einsatz. Die Entrauchungsarbeiten im gesamten 5-geschossigen Gebäude, die Bergung der in der Tiefgarage abgestellten ca. 20 Pkw sowie die Nachlöscharbeiten dauerten bis gegen 16:00 Uhr.



Während des Brandeinsatzes in der Nordstadt ereignete sich auf der Autobahn Richtung Karlsruhe noch ein Pkw-Brand. Dort waren die Feuerwehr Heimsheim sowie die Abteilung Haidach im Einsatz. In Brötzingen wurde außerdem an diesem Nachmittag eine schwergewichtige Person mit dem Kranwagen aus der Wohnung im Obergeschoss gerettet und an den Rettungsdienst übergeben.

APRIL

9. April

Großbrand in Pforzheimer Galvanikbetrieb

In der Nacht zu Ostermontag kam es im Brötzingen Tal zu einem Großbrand in einer Scheiderei. Die Feuerwehr wurde um 03:19 Uhr durch die automatische Brandmeldeanlage alarmiert.



Beim Eintreffen der ersten Kräfte war aus dem Gebäude eine starke Rauchentwicklung zu erkennen; ein Mitarbeiter des Sicherheits-



dienstes berichtete von Flammen und einer Verpuffung. Aufgrund des Schadensereignisses und der in einer Scheiderei verwendeten Gefahrstoffe wurden weitere Kräfte, ein Messfahrzeug und eine Dekontaminationseinheit nachalarmiert. Da sich keine Firmenangehörigen im Gebäude aufhielten, konzentrierten sich die Maßnahmen gleich auf die Brandbekämpfung. In Folge der Verpuffung und des Brandes waren Lüftungsleitungen von der Decke gefallen und blockierten Türen von Innen, dadurch gestaltete sich der Zugang zum Brandbereich schwierig und zeitintensiv. Über gewaltsam von Außen geöffnete Fenster und konnten die ersten Trupps eindringen. Parallel wurde eine Zugangstür aufgetrennt, so dass ein umfassender Angriff begonnen werden konnte. Im Brandbereich herrschten Null-Sicht-Bedingungen, so dass die Trupps sich nur tastend orientieren konnten. Während der Brandbekämpfung konnte vom Betreiber keine sichere Aussage zu freigesetzten Stoffen und auslaufenden Chemikalien getroffen werden, so dass zeitweise alle Einsatzkräfte aus dem unmittelbaren Gefahrenbereich zurückgerufen werden mussten. Um 06:15 Uhr konnte schließlich „Brand unter Kontrolle“ gemeldet werden, die anschließenden Nachlösch- und Sicherungsmaßnahmen dauerten noch bis 13:00 Uhr. Das abfließende Löschwasser wurde innerhalb des Betriebs aufgefangen und mit einem Spezialfahrzeug der Pforzheimer Feuerwehr abgepumpt. Von der Feuerwehr wurden Messungen in der Luft durchgeführt, es konnten jedoch keine gefährlichen Schadstoffkonzentrationen nachgewiesen werden. Eingesetzt waren insgesamt 102 Feuerwehrkräfte mit 25 Fahrzeugen. Vor Ort waren außerdem der Erste Bürgermeister und Feuerwehrdezernent Roger Heidt, Vertreter des Amtes für öffentliche Ordnung und des Umweltamts, der Bezirksbrandmeister sowie Kräfte des DRK und der Polizei. Der Grundschutz für das Stadtgebiet wurde von dienstfreien Beamten der Berufsfeuerwehr und von der

freiwilligen Feuerwehr sichergestellt, diese Kräfte mussten um 05:41 Uhr zu einem Wohnungsbrand in Maihalden ausrücken. Dort brannte eine Waschmaschine. Der Einsatz im Brötzingen Tal hatte die Feuerwehr Pforzheim stark gefordert: Es wurden alle dienstfreien Kräfte der Berufsfeuerwehr und sechs von acht Abteilungen der freiwilligen Feuerwehr nachalarmiert; 54 Trupps mit schwerem Atemschutz wurden eingesetzt, weitere 26 Trupps mussten sich mit Atemfiltern schützen. Außerdem wurden fast alle Funkgeräte und Reserveakkus benötigt, um die Kommunikation sicherzustellen.

9. April

Karambolage auf der Autobahn und gleichzeitig Wohnungsbrand in der Südstadt

Nach dem personal- und geräteintensiven Großbrand vom Vormittag wurde die Pforzheimer Feuerwehr an diesem Nachmittag erneut zu zwei größeren Einsätzen gerufen. Um 15:11 Uhr wurde auf der Bundesautobahn A8 zwischen Pforzheim-Süd und Pforzheim-Ost ein Verkehrsunfall mit bis zu 15 beteiligten Fahrzeugen gemeldet, eine Person sollte im Fahrzeug eingeklemmt sein. Vor Ort stellte sich heraus, dass es sich um zwei Verkehrsunfälle mit drei Leicht- bzw. zwei Schwerverletzten handelt. Von der Feuerwehr wurden ausgelaufene Betriebsstoffe aufgenommen. Noch während die Berufsfeuerwehr und die Abteilungen Haidach und Eutingen auf der Autobahn eingesetzt waren, kam es um 15:40 Uhr in der Südstadt zu einem Wohnungsbrand, bei dem sich noch eine Person in der Wohnung aufhalten sollte. Als die ersten Kräfte eintrafen, brannte das Wohnzimmer bereits in voller Ausdehnung, die Wohnung war vollständig verraucht. Die sofort eingeleitete Suche nach der vermissten Person blieb erfolglos, erst später korrigierte eine Anwohnerin die ursprüngliche Aussage, dass sich ihr Ehemann noch in der Wohnung befinde. Eine Person beim Versuch, ein



brennendes Ostergesteck zu löschen, eine Rauchgasvergiftung zu. Im Einsatz waren hier die Abteilungen Brötzingen-Weststadt, Dillweißenstein und Eutingen. Auch bei diesem Einsatz mussten dienstfreie Kräfte alarmiert werden, um den Grundschatz im Stadtgebiet sicherzustellen.

10. April

Schweinehälften auf der Fahrbahn

Im Bereich der westlichen Habermehlstraße stürzte gegen 20:30 Uhr ein mit ca. 20 Tonnen Schweinehälften beladener Lkw auf die Seite.



Die Fahrbahn war großflächig mit Kraftstoffen verunreinigt, ca. 100 Liter waren in die Kanalisation abgefließen. Das Umladen der Schweinehälften erfolgte durch Mitarbeiter des Unternehmens. Nach Abschluss dieser Maßnahme gegen Mitternacht erfolgte das Aufrichten des Lkw. Neben Kräften der Berufsfeuerwehr sowie den Abteilungen Brötzingen-Weststadt und Dillweißenstein waren Vertreter der Technischen Dienste, der Stadtentwässerung sowie der Stadtwerke vor Ort. Die Feuerwehr rückte gegen 01:00 Uhr wieder ein.

12. April

Busbrand auf der Autobahn

Gegen 16:30 Uhr kam es auf der Autobahn A8 zu einem Brand eines Reisebusses. Der Bus war auf einer Überführungsfahrt nach München und somit ohne Passagiere unterwegs, als der Fahrer im Bereich des Kämpfelbach-Viaduktes den Brand im Motorraum bemerkte. Er konnte das Fahrzeug noch rechtzeitig am rechten Fahrbahnrand zu Stillstand bringen und den

Bus verlassen. Der Brand blieb durch das schnelle Eingreifen der Feuerwehr auf den Motorraum begrenzt. Bei dem Einsatz waren insgesamt 16 Mann von der Feuerwehr Pforzheim mit 4 Fahrzeugen eingesetzt.



MAI

7. Mai

Dackel aus Fuchsbau gerettet

Eine nicht alltägliche Tierrettung beschäftigte die Feuerwehr an diesem Feiertag. Um 14:54 Uhr erfolgte die Meldung, dass im Bereich des Wasserleitungswegs ein Dackel in einem Fuchsbau verschwunden sei.



Die eingesetzten Kräfte von Berufsfeuerwehr und Abteilung Brötzingen-Weststadt meldeten um 16:23 Uhr, dass der Hund befreit sei. Zwei Jungfuchse wurden vor Ort belassen.



**13. Mai*****Verletzte Person von Güterwaggon gerettet***

Um 05:08 Uhr erfolgte über Euro-Notruf die Alarmierung der Feuerwehr auf das Gelände der Deutschen Bahn AG im Bereich der östlichen Güterstraße. Bei Eintreffen der Feuerwehr lag eine männliche Person verletzt auf einem Kesselwagen, eine weibliche Person mit Stromverletzungen befand sich auf dem Gleisbett. Als Erstmaßnahme erfolgte die Aufstellung von Sprungrettern auf beiden Seiten des Kesselwagens. Um 05:46 Uhr traf der Notfallmanager der Bahn ein und um 05:58 Uhr waren die Erdungsmaßnahmen abgeschlossen. Erst jetzt konnte gezielt mit den Rettungsmaßnahmen über die Drehleiter begonnen werden. Um 06:03 Uhr wurde die Person dem Rettungsdienst übergeben.

**23. Mai*****Rauchschwaden über Tankstelle***

Bereits von der Hauptfeuerwache aus konnte die Rauchentwicklung von der Tankstelle an der Kaiser-Friedrich-Straße festgestellt werden, nachdem dort gegen 15:40 Uhr in einem Lagerraum ein Brand ausgebrochen war. Es brannten eine Tiefkühltruhe sowie weitere Gegenstände unter großer Rauchentwicklung. Um 16:07 Uhr wurde vom Einsatzleiter „Feuer aus“ gemeldet, die Nachlösch- und Entrauchungsmaßnahmen, auch des Shops, dauerten bis gegen 17:30 Uhr an. Die Tankstelle selbst war zu keiner Zeit gefährdet.

**30. Mai*****Brand in Bio-Markt***

Rund 30 Einsatzkräfte der Berufsfeuerwehr sowie der Abteilungen Brötzingen-Weststadt und Büchenbronn kamen gegen 16 Uhr zum Einsatz, nachdem in einem Lebensmittelmarkt auf der Wilferdinger Höhe ein Elektroverteiler in Brand geraten war. Kunden und Mitarbeiter konnten sich noch vor Eintreffen der Feuerwehr selbst ins Freie begeben. Die massive Rauchentwicklung führte auch zur Verrauchung angrenzender Ladengeschäfte. Darüber hinaus mussten ca. 30 m² Dachfläche geöffnet und abgelöscht werden. Der Einsatz war gegen 19 Uhr beendet.

JUNI**10. Juni*****Lkw-Brand auf der Autobahn***

Um 22:58 Uhr wurde die Feuerwehr zur Bundesautobahn in Fahrtrichtung Stuttgart gerufen, nachdem dort ein mit Gefahrstoffen beladener Lkw in Brand geraten war. Beim Eintreffen der Feuerwehr stand die Zugmaschine in Vollbrand. Durch einen umfassenden Löschangriff konnte der Brand gegen 23:45 Uhr weitestgehend gelöscht werden. Allerdings konnte nicht verhindert werden, dass der Laderaum, in welchem die Gefahrstoffe gelagert waren, in Mitleidenschaft gezogen wurde. Eine Identifizierung der gefährlichen Ladung war aufgrund der verbrannten Ladepapiere zunächst nicht möglich, weshalb ein zeitintensiver Entladevorgang unter Sonderschutzkleidung durchgeführt wurde.



Parallel dazu wurden die Betriebskraftstoffbehälter abgepumpt. Im Einsatz waren 36 Kräfte der Abteilungen Berufsfeuerwehr, Eutingen, Haidach und Dillweißenstein mit 13 Fahrzeugen. Darüber hinaus waren Vertreter der zuständigen Umweltbehörde sowie der Autobahnmeisterei vor Ort. Die Einsatzmaßnahmen der Feuerwehr vor Ort waren gegen 4 Uhr beendet.



JULI

9. Juli

Dehnfugenbrand

Um 13:47 Uhr wurde die Feuerwehr zu einem Dehnfugenbrand in den Stadtteil Buckenberg gerufen. Beim Verlegen von Schweißbahnen an einem Neubau geriet Dämmmaterial hinter einer Klinkerfassade in Brand. Die Fassade wurde im Beisein der Architektin des Gebäudes großflächig geöffnet, um den glimmenden Dämmstoff vollständig ablösen zu können. Die Maßnahmen beanspruchten knapp drei Stunden. Im Einsatz waren Kräfte der Berufsfeuerwehr und der Abteilung Dillweißenstein.



30. Juli

Pkw-Brand

Um 09:24 Uhr wurde der Feuerwehrleitstelle ein Pkw-Brand auf der Autobahn gemeldet. Nachdem der Gefahrstoffzug zu diesem Zeitpunkt bei einem Einsatz in der Innenstadt gebunden war, rückte von der Hauptfeuerwache das zweite Hilfeleistungslöschfahrzeug zur Autobahn aus. Beim Eintreffen der Feuerwehr stand das Fahrzeug in Vollbrand. Auch die angrenzende Böschung hatte bereits Feuer gefangen. Das Feuer wurde mittels Schnellangriffseinrichtung gelöscht. Der Einsatz war nach ca. 90 Minuten beendet.



Um 22:11 Uhr desselben Tages rückte der Löschzug der Berufsfeuerwehr, verstärkt durch ein zweites Löschfahrzeug der Abteilung Brötzingen-Weststadt zur Überlandhilfe nach Birkenfeld aus. Dort brannte der Dachstuhl eines Reihemittelhauses. Die Pforzheimer Drehleiter wurde zum Öffnen der Dachhaut eingesetzt und war knapp zwei Stunden vor Ort.





AUGUST

14. August *Kellerbrand*

Um 11:29 Uhr wurde die Feuerwehr zu einem Kellerbrand in der Au gerufen. Aufgrund der weiteren Meldung, dass sich noch Personen im verrauchten Treppenraum aufhalten sollen, wurde auf Gefahrenabwehrstufe 3 erhöht. Von der Feuerwehr wurden zwei Personen aus dem Treppenraum gerettet und dem Rettungsdienst übergeben. Der brennende Müll im Keller konnte rasch abgelöscht werden. Neben der Berufsfeuerwehr und der Abteilung Eutingen waren Kräfte des Rettungsdienstes, der Polizei und der Stadtwerke im Einsatz. Der Einsatz war gegen 14:00 Uhr abgeschlossen.



27. August *Lkw-Unfall auf der Autobahn*

Im Baustellenbereich der Autobahn kurz vor der Anschlussstelle Karlsbad in Fahrtrichtung Karlsruhe fuhr ein Reisebus im Stauende auf einen Lkw auf. Hierbei wurde der Busfahrer massiv eingeklemmt; die zehn weiteren Insassen, meist Jugendliche wurden glücklicherweise nur geringfügig verletzt; dies wusste man allerdings erst nach der ersten Erkundung, welche von der Berufsfeuerwehr Karlsruhe durchgeführt worden war. Die Kräfte von Feuerwehr und Rettungsdienst aus Pforzheim mussten über Land fahren, da die Kräfte aufgrund des Staus nicht über die Autobahn zur Unfallstelle gelangt wären. Deshalb wurde parallel die Berufsfeuerwehr Karlsruhe alarmiert, die auch als erste Einheit die Einsatzstelle erreichte.



Die Befreiung des Busfahrers, die nahezu eine Stunde in Anspruch nahm, erfolgte durch die Kollegen aus Karlsruhe, unterstützt durch Personal aus Pforzheim. Neben den beiden Berufsfeuerwehren waren auch Kräfte der Abteilung Eutingen sowie die Feuerwehr Remchingen alarmiert. Der Rettungsdienst war mit mehreren Rettungswagen und Notärzten im Einsatz. Auch Kräfte der Notfallseelsorge waren eingebunden. Die Einsatzmaßnahmen waren nach drei Stunden beendet.

SEPTEMBER

7. September *Brand im Heizkraftwerk*

Um 02:29 Uhr wurde die Berufsfeuerwehr, unterstützt durch Kräfte der Abteilung Eutingen, zum Heizkraftwerk alarmiert. Dort brannte auf der Ebene 13 m in einem Kompensator Kohle. Dieser musste zunächst teilweise demontiert werden, um gezielte Löschmaßnahmen mittels Kohlendioxid durchführen zu können. Aufgrund der langwierigen Demontagearbeiten dauerte der Einsatz bis gegen 5 Uhr an.





26. September

Tödlicher Flugzeugabsturz

Ein Leichtflugzeug, besetzt mit zwei männlichen Personen, stürzte gegen 12:40 Uhr in die Scheune eines Aussiedlerhofes in Mühlacker und setzte diese in Brand. Bei dem Aufprall kamen beide Flugzeuginsassen ums Leben. Weitere Personen kamen nicht zu Schaden. Zur Brandbekämpfung und zu Sicherungsmaßnahmen waren die Feuerwehren Mühlacker, Niefern und Pforzheim eingesetzt. Ebenso waren der Kreisbrandmeister sowie Kräfte des Rettungs- und Sanitätsdienstes sowie der Notfallseelsorge vor Ort. Gegen 13:30 Uhr konnte die Einsatzleitung Feuer in Gewalt melden. Die Feuerwehr Pforzheim wurde gegen 15:30 Uhr ausgebunden.



Die Feuerwehr wurde um 20:40 Uhr zu einem neu errichteten Versandlager im Pforzheimer Norden gerufen; dort war ein Elektrostapler umgestürzt und Batteriesäure lief aus. Die Feuerwehr band ab.

25. Oktober

Lkw-Brand auf der Autobahn – große Mengen Silikonöl ausgetreten



Um 15:29 Uhr wurde die Feuerwehr zu einem Lkw-Brand auf die Autobahn alarmiert. Zwischen den Anschlussstellen Heimsheim und Pforzheim-Süd brannte ein Sattelaufleger in voller Ausdehnung. Geladen hatte der Auflieger 24 Kunststoffbehälter à 1.000 l mit Silikonöl. Aufgrund des Brandes wurden insgesamt 15 Behälter zerstört, wodurch ca. 15.000 l des Öls sowohl großflächig auf die Fahrbahn als auch in einen Entwässerungsgraben abgeflossen waren. Aufgrund des Öls war die Fahrbahn spiegelglatt, wodurch die Einsatzkräfte stark gefährdet waren; glücklicherweise kam es zu keinem Unfall. Die Einsatzmaßnahmen dauerten nahezu sieben Stunden. Neben ca. 40 Kräften der Feuerwehr Pforzheim aus den Abteilungen Berufsfeuerwehr, Dillweissenstein und Eutingen war die Feuerwehr Heimsheim, die zuständige Umweltbehörde, die Straßenmeisterei sowie die Autobahnpolizei vor Ort.

OKTOBER

18. Oktober

Gefahrstoffaustritt





27. Oktober

Unwetter durch Schneefall

Der an diesem frühen Morgen einsetzende Schneefall verursachte in Pforzheim und dem gesamten Enzkreis eine Vielzahl von Einsätzen, die die Feuerwehren den gesamten Tag beschäftigen. Die unter der Schneelast abbrechenden bzw. umstürzenden Bäume oder Äste blockierten Straßen und Wege und mussten von den Feuerwehrleuten geräumt werden. Zeitweise mussten die Straßen für den öffentlichen Verkehr ganz gesperrt werden. Betroffen waren hauptsächlich Bundes- und Kreisstraßen im gesamten Stadt- und Enzkreis. Um die zahlreichen Notrufe über die 112 zeitnah abfragen zu können, wurde das Personal der Feuerwehrleitstelle von zwei auf 11 Disponenten und mit weiteren Führungskräften verstärkt.

NOVEMBER

20. November

Busbrand

Um 07:12 Uhr wurde der Feuerwehr ein brennender Bus auf einer öffentlichen Straße im Brötzingen Tal gemeldet. Es handelte sich um einen Motorbrand an einem Stadtbus, der beim Eintreffen der Feuerwehr bereits mit Feuerlöschern eingedämmt war. Die Feuerwehr übernahm restliche Nachlöscharbeiten. Aufgrund des Brandes war jedoch die Kraftstoffleitung beschädigt, so dass die Feuerwehr ca. 200 l Kraftstoff aus dem Bus abpumpen musste. Der Einsatz war gegen 9 Uhr beendet.



22. November

Ammoniakausströmung im Eissportzentrum Pforzheim

Um 22:16 Uhr wurde die Feuerwehr über die automatische Brandmeldeanlage der St.-Maur-Halle alarmiert. Vor Ort stellten die Einsatzkräfte fest, dass eine Leitung der Kühlanlage defekt war und Ammoniak ausströmte.



Der Produktaustritt konnte gegen 04:30 Uhr gestoppt werden. Das zum Niederschlagen von Dämpfen verwendete Wasser wurde vollständig aufgenommen entsorgt. Die Ausbreitung des Gases ins Freie konnte durch die Maßnahmen der Feuerwehr soweit kontrolliert werden, dass außerhalb der Halle keine gefährlichen Konzentrationen erreicht wurden.



Aufgrund der umfangreichen Verwendung von Chemikalienschutzanzügen wurden von den Feuerwehren Birkenfeld und



Keltern weitere Schutzanzüge angefordert. Außerdem unterstützten die Feuerwehren Illingen und Mühlacker mit einem zweiten Gerätewagen Messtechnik und einem besonders leistungsfähigen Großlüfter. Auch die Polizei sowie die Kräfte des DRK und ASB waren eingesetzt. Die Feuerwehr Pforzheim war mit den Abteilungen Berufsfeuerwehr, Brötzingen-Weststadt, Dillweissenstein und Eutingen mit 68 Einsatzkräften und 21 Fahrzeugen vor Ort. Die Maßnahmen der Feuerwehr konnten um 13:15 Uhr des darauffolgenden Tages abgeschlossen werden. Die Feuerwehrleitstelle wurde mit zusätzlichen Kräften verstärkt, dienstfreie Beamte der Berufsfeuerwehr und Kräfte der freiwilligen Feuerwehr sicherten den Grundschutz in der Stadt Pforzheim.

28. November

Erneuter Ammoniakalarm im Eissportzentrum

Sechs Tage nach der Ammoniakausströmung im Pforzheimer Eissportzentrum kam es in dieser Nacht zu einem erneuten Einsatz der Feuerwehr. Um 00:10 Uhr wurde über die stationäre Gaswarnanlage ein Ammoniakalarm ausgelöst. Nachdem die Besatzung des Gefahrstoffzugs der Feuerwehr Pforzheim Ammoniakgeruch feststellen konnte, wurden weitere Kräfte nachalarmiert. Die vorgehenden Trupps rüsteten sich mit Chemikalienschutzanzügen und schwerem Atemschutz aus, außerdem wurde ein Dekontaminationsplatz eingerichtet.



Aufgrund der eigenen Messungen, die von einem Messfahrzeug der freiwilligen Feuerwehr Illingen unterstützt wurden, konnte frühzeitig eine Gefahr für die Umgebung ausgeschlossen

wurden. Da die Belüftungsmaßnahmen erfolgreich waren und es offenbar nicht zu einer kontinuierlichen Ausströmung des Gases gekommen war, konnte mit einem zwischenzeitlich eingetroffenen Anlagentechniker der betroffene Bereich begangen werden. Eine Leckage oder ein unverschlossenes Ventil konnte nicht festgestellt werden, so dass sich die Anlage in einem sicheren Zustand befand. Die Maßnahmen der Feuerwehr konnten daher zurückgefahren und die Anlage dem Betreiber übergeben werden. Eingesetzt waren die Berufsfeuerwehr und die Abteilungen Eutingen, Haidach und Brötzingen-Weststadt der freiwilligen Feuerwehr Pforzheim sowie eine Messeinheit der freiwilligen Feuerwehr Illingen mit insgesamt 49 Einsatzkräften und 17 Fahrzeugen. Der Einsatz war gegen 03:30 Uhr beendet. Während des Einsatzes wurde die Feuerwehrleitstelle verstärkt und der Grundschutz im Stadtgebiet von dienstfreien Beamten der Berufsfeuerwehr und der Abteilung Brötzingen-Weststadt sichergestellt.

DEZEMBER

14. Dezember

Großeinsatz im Heizkraftwerk Pforzheim

Gegen 14:00 Uhr kam es aufgrund eines technischen Defekts zu einer Überfüllung eines Behälters mit einer Ammoniaklösung. Die ausgetretene Lösung wurde vollständig innerhalb des Betriebsbereichs in einer dafür vorgesehenen Auffangwanne zurückgehalten. Im Außenbereich war der typische stechende Geruch deutlich wahrnehmbar, aufgrund der von der Feuerwehr durchgeführten Messungen konnte eine Gesundheitsgefahr aber ausgeschlossen und der Absperrbereich verringert werden. Trupps der Feuerwehr und ein Anlagentechniker des Betreibers gingen mit Chemikalienschutzanzügen in den betroffenen Bereich vor und konnten den weiteren Medienaustritt stoppen. Im Einsatz waren 43 Kräfte mit insgesamt 13



Fahrzeugen der Berufsfeuerwehr und den Abteilungen Brötzingen-Weststadt, Dillweißenstein und Eutingen sowie ein Messfahrzeug der freiwilligen Feuerwehr Illingen. Der Einsatz war um 17:15 Uhr beendet.

15. Dezember

Wohnhaus gefährdet

Gegen 17:23 Uhr kam es in Huchenfeld zum Brand einer Garage mit darin abgestellten Pkw. Mehrere Anrufer informierten die Feuerwehrleitstelle über Notruf 112 von dem Geschehen. Bei Eintreffen der Feuerwehr stand die an ein Wohngebäude angebaute Garage im Vollbrand. Das Feuer schlug durch die Toröffnung und dem Dach der Garage und drohte auf das Gebäude überzugreifen. Dort waren schon mehrere Scheiben geplatzt. Die Feuerwehr Pforzheim, die mit der Abteilung Huchenfeld nach wenigen Minuten vor Ort war, konnte rasch eine weitere Ausbreitung des Feuers verhindern. Aufwendig gestalteten sich die Nachlöscharbeiten, da sich immer wieder das aus dem Pkw ausgetretene Benzin entzündete und gleichzeitig ein Eintritt des Benzin-Wasser-Gemisch in die Kanalisation verhindert werden musste. Nachdem der total beschädigte Pkw aus der Garage gezogen und von der Feuerwehr Löschwasser aus dem Untergeschoss entfernt worden war, konnte der Einsatz gegen 20:00 Uhr abgeschlossen werden. Der Schutz der Bevölkerung während den Brandbekämpfungsmaßnahmen wurde von den Abteilungen Brötzingen-Weststadt und Haidach für das Stadtgebiet sicher gestellt.

16. Dezember

Brand in Vereinsheim

Gegen 00:15 Uhr wurde die Feuerwehr zu einem Brand des Vereinsheim der Gartenfreunde Buckenberg gerufen. Bereits auf der Anfahrt konnte das Löschfahrzeug der Berufsfeuerwehr Feuerschein ausmachen, so dass in rascher Folge weitere Kräfte der Hauptfeuerwache und den Abteilungen Haidach und Dillweißenstein, insgesamt 25 Feuerwehrfrauen und -männer, nachrücken mussten. Vor Ort kamen dann mehrere Trupps

unter Atemschutz zum Einsatz, die mit bis zu drei Strahlrohren die Flammen bekämpften. In Brand geraten war eine Gebäudeseite des Vereinsheim mit angebautem Küchentrakt und vorgebauter Pergola. Neben der Brandbekämpfung musste die Feuerwehr mehrere Gasflaschen sichern und einen größeren Gastank abschiebern. Nach ca. 40 Minuten war das Feuer unter Kontrolle. Die umfangreichen Nachlöscharbeiten zogen sich bis gegen 02:30 Uhr hin.

18. Dezember

Privater Rauchmelder verhindert größeren Schaden

Die Berufsfeuerwehr Pforzheim wurde um 11:56 Uhr zu einem unklaren Brand im Grimmigweg gerufen. Der Anrufer meldete dass in einer Wohnung eines Mehrfamilienhauses das Signal eines Rauchmelders zu hören sei. Der Löschzug der Berufsfeuerwehr traf fünf Minuten später an der Einsatzstele ein. Aus der betroffenen Wohnung wurde eine Rauchentwicklung festgestellt. Da sich niemand in der Wohnung befand musste die Wohnungstüre durch die Feuerwehr geöffnet werden. Die Feuerwehr löschte unter Atemschutz einen Brand in der Elektroverteilung. Anschließend wurden die betroffenen Räume belüftet. Durch das Ansprechen des Rauchmelders und dem daraus resultierenden schnellen Eintreffen der Berufsfeuerwehr konnte die Entstehung eines größeren Schadens verhindert werden.



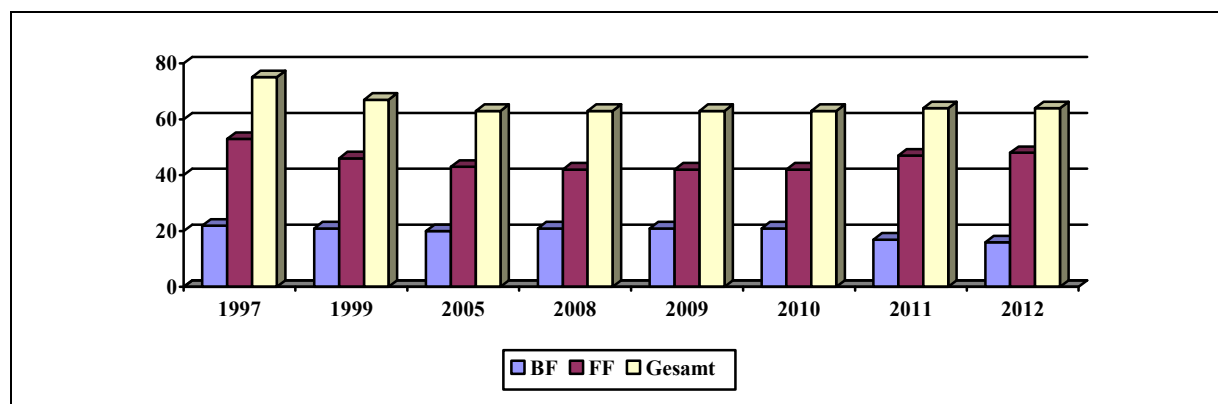
➤ 7. Fahrzeuge und Geräte

• 7.2 Fahrzeuge

			BF	FF	Gesamt
7.2.1	Einsatzleitwagen				
7.2.1.1	Einsatzleitwagen 1	ELW 1	3	0	3
7.2.1.2	Einsatzleitwagen 2	ELW 2	1	0	1
7.2.1.3	Mannschaftstransportwagen	MTW	0	9	9
7.2.2	Tank- und Pulverlöschfahrzeuge				
7.2.2.1	Tanklöschfahrzeug 8/18	TLF 8/18	0	3	3
7.2.2.2	Tanklöschfahrzeug 16/25	TLF 16/25	0	1	1
7.2.2.3	Tanklöschfahrzeug 24/50	TLF 24/50	0	1	1
7.2.3	Hubrettungsfahrzeuge				
7.2.3.1	Drehleiter mit Korb 23-12	DLAK 23-12	1	1	2
7.2.4	Löschgruppenfahrzeuge				
7.2.4.1	Löschgruppenfahrzeug 8/6	LF 8/6	0	5	5
7.2.4.2	Löschgruppenfahrzeug 16/12	LF 16/12	0	1	1
7.2.4.3	Löschgruppenfahrzeug 24	LF 24	0	1	1
7.2.4.4	Hilfeleistungslöschfahrzeug 20/16	HLF20/16	1	2	3
7.2.4.5	Löschgruppenfahrzeug Katastrophenschutz	LF-KatS	0	1	1
7.2.5	Rüst- und Gerätewagen				
7.2.5.1	Rüstwagen 1	RW 1	0	1	1
7.2.5.2	Rüstwagen 2	RW 2	0	1	1
7.2.5.3	Gerätewagen Gefahrgut	GW-G	1	0	1
7.2.5.4	Gerätewagen Atenschutz/Strahlenschutz	GW-AS	0	1	1
7.2.5.5	Gerätewagen in Sonderausführung (KEF, GW-Mess, GW-Wasser, Dekon-P)	-	2	2	4
7.2.6	Wechseladerfahrzeuge und Abrollbehälter				
7.2.6.1	Wechseladerfahrzeuge	WLF	0	2	2
7.2.6.2	Abrollbehälter	AB	0	6	6
7.2.7	Sonstige Feuerwehrfahrzeuge				
7.2.7.1	Feuerwehrran	FWK	1	0	1
7.2.7.2	Lastkraftwagen	Lkw	1	3	4
7.2.7.3	Sonstige Fahrzeuge (Kdow, Pkw, Fw-Bus)	-	4	1	5
7.2.7.4	Tragkraftspritzenanhänger	TSA	0	1	1
7.2.7.5	Sonstige Anhänger	-	1	5	6
	Gesamt		16	48	64



Vergleich Fahrzeugbestand



	1997	1999	2005	2008	2009	2010	2011	2012
BF	22	21	20	21	21	21	17	16
FF	53	46	43	42	42	42	47	48
Gesamt	75	67	63	63	63	63	64	64

- 7.2.8 Fahrzeuge insgesamt davon

	BF	FF	KatS	Gesamt
7.2.8.1 Kraftfahrzeuge	14	34	3	51
7.2.8.2 Anhänger/AB	1	11	1	13

- 7.2.9 Fahrleistungen

	2011	2012
7.2.9.1 Feuerwehrdienst BF	64.901 km	70.125 km
7.2.9.2 Feuerwehrdienst FF	73.210 km	59.553 km
Gesamt	138.111 km	129.678 km

- 7.2.10 Kraftstoffverbrauch

	2011	2012
7.2.10.1 Fahrzeuge BF Diesel	12.636,76 l	13.137,55 l
7.2.10.2 Fahrzeuge BF Benzin	3.018,12 l	1.918,84 l
7.2.10.3 Fahrzeuge FF Diesel	15.725,79 l	16.884,26 l
7.2.10.4 Fahrzeuge FF Benzin	1.525,18 l	1.115,88 l
Gesamt	32.905,85 l	33.056,53 l

- 7.2.11 Kfz-Unfälle

	2011	2012
7.2.11.1 Fahrzeuge BF	4	7
7.2.11.2 Fahrzeuge FF	4	5
7.2.11.3 Fahrzeuge Katastrophenschutz	-	-
Gesamt	8	12



- **7.4 Geräte**

7.4.1 Arbeitsgeräte		
7.4.1.1	Drucklüfter (Verbrennungsmotor)	12
7.4.1.2	Drucklüfter (Elektromotor)	3
7.4.1.3	Drucklüfter (Wasserantrieb)	1
7.4.1.4	Druckschläuche (in Meter)	24.500
7.4.1.5	Ölschläuche (in Meter)	328
7.4.1.6	Chemikalienschläuche (in Meter)	180
7.4.1.7	Kettensägen (Verbrennungsmotor)	43
7.4.1.8	Kettensägen (Elektromotor)	2
7.4.1.9	Luftsauger	2
7.4.1.10	Wassersauger	30

7.4.2 Rettungsgeräte		
7.4.2.1	Hydraulische Rettungssätze (Elektromotor)	12
7.4.2.2	Hydraulische Rettungssätze (Verbrennungsmotor)	6
7.4.2.3	Hakenleitern	2
7.4.2.4	Klappleitern	6
7.4.2.5	Multifunktionsleitern	2
7.4.2.6	Schiebleitern	13
7.4.2.7	Steckleiterteile	70
7.4.2.8	Rettungssägen (Verbrennungsmotor, Kettensäge mit spezieller Kette)	4

7.4.3 Elektrogeräte		
7.4.3.1	Akkuschrauber	7
7.4.3.2	Arbeitslampen/-leuchten	17
7.4.3.3	Be- und Entlüftungsgeräte	7
7.4.3.4	Blitzer	106
7.4.3.5	Bohrmaschinen / Schrauber	3
7.4.3.6	Dreifachverteiler	43
7.4.3.7	FI- / DI-Schutzschalter	63
7.4.3.8	Flutlichtstrahler	105
7.4.3.9	Handkreissäge	2
7.4.3.10	Handscheinwerfer	209
7.4.3.11	Kabeltrommeln	105
7.4.3.12	Metallkreissägen	1
7.4.3.13	Hochdruckreiniger	2
7.4.3.14	Schlaghammer / Bohrhammer	5
7.4.3.15	Schwimmschalter	3
7.4.3.16	Stich- / Säbelsägen	8
7.4.3.17	Stromerzeuger	51
7.4.3.18	Suchscheinwerfer	13
7.4.3.19	Trennschleifer / Winkelschleifer	19
7.4.3.20	Verlängerungskabel	88
7.4.3.21	Einschaltstrombegrenzer	1
7.4.3.22	Stromverteilerwürfel 400/230V	3



7.4.4	Löschgeräte	
7.4.4.1	Feuerlöscher	180

7.4.5	Pumpen	
7.4.5.1	ELRO-Pumpen	2
7.4.5.2	Fasspumpen	4
7.4.5.3	Tauchpumpen	73
7.4.5.4	Gefahrstoffpumpen	2
7.4.5.5	Umfüllpumpen	4
7.4.5.6	Tragkraftspritze TS 8/8	2
7.4.5.7	Tragkraftspritze TS 16/8	1
7.4.5.8	Tragkraftspritze TS 24/3	1
7.4.5.9	Tragkraftspritze TS 10/1500	1

7.4.6	Sonstiges	
7.4.6.1	Folienschweißgeräte	5
7.4.6.2	Kocher	8
7.4.6.3	Megaphone	4
7.4.6.4	Taschenlampen	44
7.4.6.5	Radiatoren	11

7.4.7	Atemschutz	
7.4.7.1	Pressluftatmer	175
7.4.7.2	Langzeit-Pressluftatmer	12
7.4.7.3	Filter „ABEK“	100



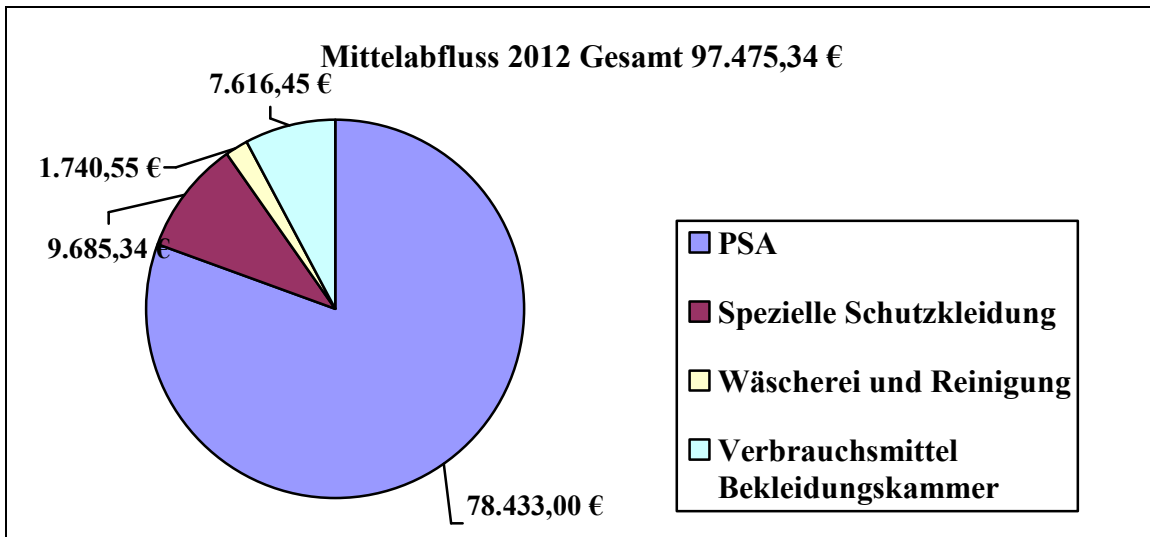
Übergabe der neuen Fahrzeuge am 27.07.2012



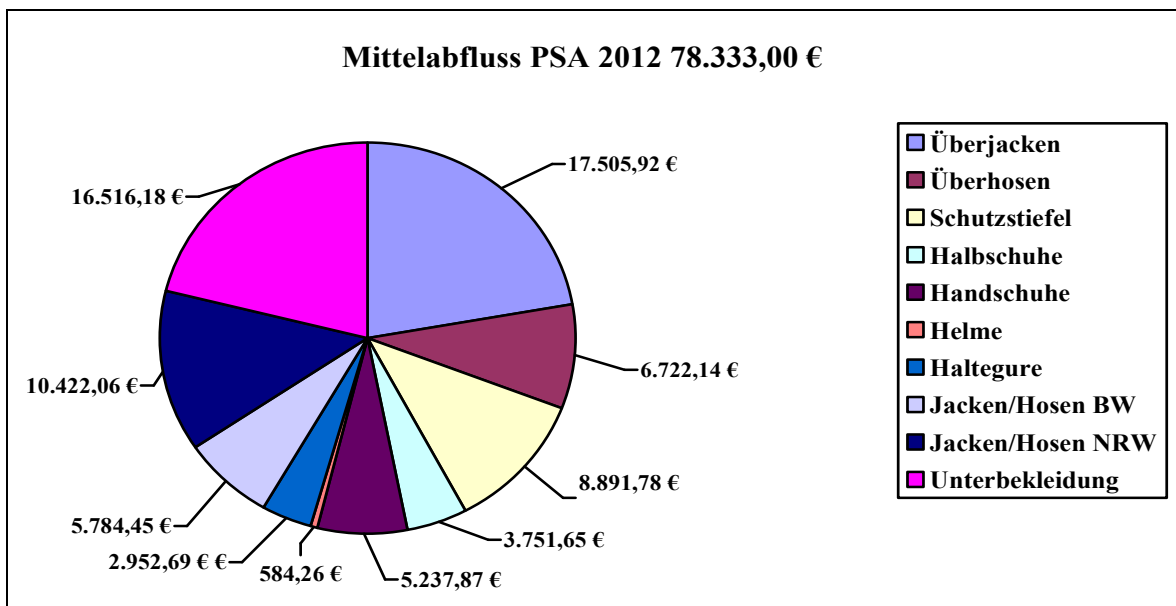
- **7.6 Kleiderkammer**

- **7.6.1 Mittelabfluss 2012 Gesamt**

Ausgaben gesamt: 97.475,34 €
Einnahmen aus Zuzahlungen: 3.455,50 €



- **7.6.2 Mittelabfluss Persönliche Schutzausrüstung 2012**





- **7.8 Feuerwehrleitstelle**

- **7.8.1 Bearbeitung Einsätze für die Stadt Pforzheim und den Enzkreis**

	Anzahl
7.8.1 Brand / Technische Hilfe	3.606

- **7.8.2 Bearbeitung Sonstige Einsätze für die Stadt Pforzheim und den Enzkreis**

(Störungsdienste, Handwerkerinnung, Stadtwerke Pforzheim u.ä.)

	Anzahl
7.8.2 Sonstige Einsätze	1.168

- **7.8.3 Vorgänge in der Feuerwehrleitstelle**

Eingegangene Notrufe in der Feuerwehrleitstelle	Anzahl
Notrufe über Mobiltelefon	51.575
Notrufe über Ortsnetze Pforzheim/Enzkreis	22.704
Notrufe über Führungs- und Lagezentrum der Polizei	3.115
Notrufe über Rettungsleitstelle	1.205
Brandmeldealarme	2.507
Gesamt	81.106

Einsatzbezogene Primärtätigkeiten	Anzahl
Funkgespräche	16.547
ELA-Durchsagen	3.918
Telefongespräche (Verständigungen/Benachrichtigungen)	8.140
Telefaxe	1.850
Gesamt	30.455

Sekundärtätigkeiten	Anzahl
Funkgespräche	13.895
ELA-Durchsagen	28.045
Telefonvermittlung HFW	42.730
Telefonvermittlung Stadtverwaltung	35.211
Telefaxeingang/-ausgang /Mail	6.570
Schalterdienste	17.545
Bearbeitungen von Wartungen / Probealarme / Störungen an der BMA	5.037
Bearbeitungen von Straßensperrungen Pforzheim/Enzkreis	37
Bearbeitungen von Störmeldungen technischer Einrichtungen auf der HFW	840
Bearbeitungen von Unwetter- und Hochwassermeldungseingängen	28
Erfassung von Waldarbeiterfeuer, Gartenfeuer und Kaminausbrennungen	1.643
Annahme von Reparaturaufträgen für die zentrale Funkwerkstatt	ca. 335
Innungsnotrufe Weiterleitung	694
SWP Weiterleitung	3.918
Gesamt	156.528



- **7.10 Kommunikations- und Informationstechnik**
- **7.10.1 Kommunikationstechnik**
- **7.10.1.1 Sprechfunkanlagen und Geräte**

4-Meter-Bereich	FmD*	BF	FF	Anzahl
- ortsfest	14		16	30
- beweglich	8	15	36	59
- Handsprechfunkgeräte	2			2

2-Meter-Bereich	FmD*	BF	FF	Anzahl
- ortsfest	3			3
- beweglich	6			6
- Handsprechfunkgeräte	18	42	71	131
- Gebäudefunk	6			6

FMS-Geräte	FmD*	BF	FF	Anzahl
- ortsfest	5		8	13
- beweglich		15	36	51

- **7.10.1.2 Funkalarmanlagen und Geräte**

Digital	FmD*	BF	FF	Anzahl
Alarm-Geber (FwLst + FmBst)	2			2
Alarm-Auswerter (FwLst) – Überwachung	1			1
Digitaler-Alarm-Umsetzer (DAU)	6			6

	FmD*	BF	FF	Anzahl
Sirenen-Steuer-Empfänger	44			44
Funk-Melde-Empfänger - stationär -	4		4	8
Funk-Melde-Empfänger - mobil -	56	83	283	422

*Kommunikationstechnik wird dem Fernmeldedienst zugeordnet.

- **7.10.1.3 Kommunikations-Systeme**

BMA/SMA	Anzahl
Aufgeschaltete BMA –Stadtgebiet-	194
Aufgeschaltete BMA –Enzkreis-	195



Notrufleitungen	Anzahl
Stadt	8
Enzkreis West	4
Enzkreis Ost	4

Telekommunikations-Leitungen	Anzahl
<u>Nebenstellen Stadtverwaltung</u> davon 21 in Fernmeldebetriebsstellen der Gerätehäuser (je 1 x Telefon, 2 x Telefax, 1 x DSL) davon 10 Nebenstellen Feuerwehrleitstelle (8 x Telefon, 2 x Telefax)	112
<u>Nebenstellen Einsatzkommunikationssystem</u> davon 16 in Fernmeldebetriebsstellen der Gerätehäuser (je 1 x Telefon, 1 x Telefax) davon 9 Direktteilnehmer extern (Polizei, Rettungsleitstelle, BAB-Pol. etc.) davon 2 Serviceleitungen (SWP-Störungsstelle, Innungsnotruf)	112
<u>Amtsleitungen</u> Festnetz (davon 3 Firma Siemens BMA, 1 x Enzkreis, 2 x Fax ELR)	14
Mobil Flst (2 über Einsatzkommunikationssystem)	3
Mobil (in Fahrzeugen)	10
<u>Info-Telefon 39-1000</u> (max. 16-fach über Sprachspeicher)	1
<u>Rathauszentrale</u> Vermittlungsplatz komplett	1
Vermittlung über Einsatzkommunikationssystem	1

Direktdrahtanbindung	Anzahl
Gerätehäuser (je 1x)	8
Wasserturm Wartberg	5
Sonnenhof Hochhaus	1

- **7.10.2 Informationstechnik**
- **7.10.2.1 Einsatzleit-System (ELS)**

Einsatzleitrechner (ELR)	System	FmD (FwLst)	BF	FF	Anzahl
Einsatzleitplätze		4			4
Einsatzleitplätze (mobil)		1			1
Ausnahmeabfrageplätze		4			4
Arbeitsplätze Systemverwalter	1				1
Arbeitsplätze Datenpflege / -erfassung	1				1
Alarmdrucker	2			1	3
Lagedienst/Sichter		1			1
Betriebssysteme: MS Windows XP, MS Windows Server 2003 Anwendungssoftware: Secur.CAD, MS Office 2007 Pro, MEMPLEX, MIKAS 2000, FMS 32 Benutzeroberfläche: MS Windows XP					



Digitales Funkalarmierungssystem	System	FmD (FwLst)	BF	FF	Anzahl
Digitaler Funkalarmgeber (DFA)	2				2
Bedienplatz		1			1
Notbedienplatz		1			1
Betriebssystem: MS Windows XP Anwendungssoftware: DigiComNT, DAU-Control, RCA-Logger Benutzeroberfläche: MS Windows XP					

Wetterdatenerfassung	System	FmD (FwLst)	BF	FF	Anzahl
Rechnersystem	1				1
Betriebssysteme: MS Windows XP Anwendungssoftware: Reinhardt Wetterdatenerfassung Benutzeroberfläche: MS Windows XP					

- **7.10.2.2 Operativ/Administrativ-System**

	System	FwLst	BF	FF	Anzahl
Arbeitsplätze FmBst			1	8	9
Arbeitsplätze Systemverwalter	1				1
Arbeitsplätze Systementwicklung	1				1
Fernmelde-/Elektrotechnik			3		3
Arbeitsplätze Atemschutzwerkstatt			1		1
Arbeitsplätze Einsatzdienst (Berichte)			2		2
Arbeitsplätze Stab			7		7
Betriebssysteme: MS Windows XP Anwendungssoftware: MS Office, gSYS, MEMPLEX Benutzeroberfläche: MS Windows XP					

**• 7.10.2.3 Feuerwehr-Verwaltungs-System**

	Anzahl
Fachbereichsleitung	
PC-Arbeitsplätze Fachbereichsleitung	1
Personalrat	
PC-Arbeitsplätze Personalrat	1
Produktgruppe 01 - Verwaltung	
PC-Arbeitsplätze Sachbearbeitung	6
Produktbereich 1 - Einsatzdienst	
PC-Arbeitsplätze Produktbereichsleitung	1
Produktgruppe 11 - Gefahrenabwehr	
PC-Arbeitsplätze Sachbearbeitung	1
PC-Arbeitsplätze Wachführer	1
PC-Arbeitsplätze Dienstplantechnik	2
Produktgruppe 12 - Aus- und Fortbildung	
PC-Arbeitsplätze Sachbearbeitung	4
Produktgruppe 13 - Kommunikations- und Informationstechnik	
PC-Arbeitsplätze Fernmeldedienst/betrieb	8
PC-Arbeitsplätze Fernmeldetechnik / Elektrotechnik	2
PC-Arbeitsplätze Informationstechnik	2
Produktbereich 2 - Zentrale Dienste	
PC-Arbeitsplätze Produktbereichsleitung	1
Produktgruppe 21 - Vorbeugende Gefahrenabwehr	
PC-Arbeitsplätze Sachbearbeitung	4
Produktgruppe 22 - Technik	
PC-Arbeitsplätze Sachbearbeitung	2
PC-Arbeitsplätze Haustechnik	1
PC-Arbeitsplätze Werkstattbereich (Kleiderkammer, Kfz-Werkstatt, Atemschutzwerkstatt)	4
Produktgruppe 23 - Einsatzvorbereitung /Katastrophenschutz	
PC-Arbeitsplätze Sachbearbeitung	4
CAD-Arbeitsplätze	1
Kats Verwaltungsstab Rathaus	2

Betriebssysteme: MS Windows XP
Anwendungssoftware: MS Office, Outlook, Corel Draw, AutoCAD,
gSYS, MEMPLEX, LIS, Adobe Acrobat
Benutzeroberfläche: MS Windows XP



• 8. Kosten

Ab dem Jahr 2012 wird im Rahmen des „Neuen Kassen- und Haushaltsrechts“ (NKHR) die „Doppik“ verwendet, dadurch ergeben sich höhere Aufwendungen bei der Ausweisung Interner Leistungsverrechnungen“.

• 8.2 Einnahmen

Gebühren, Entgelte oder Kostenersatz	
8.2.1 - aus Einsätzen	316.735,31 €
8.2.2 - aus Dienstleistungen	387.687,30 €
8.2.3 - aus Vorbeugendem Brandschutz	15.900,48 €
8.2.4 Zuwendungen	230.401,00 €
8.2.5 Sonstige Einnahmen	90.877,10 €
Summe	1.041.601,19 €

• 8.4 Ausgaben

8.4.1 Personal (auch Dienst-/Schutzbekleidung, Ausbildung etc.)	6.670.460,75 €
8.4.2 Betriebskosten für Fahrzeuge und Geräte	352.085,83 €
8.4.3 Bauunterhaltung	55.676,28 €
8.4.4 Investitionen Fahrzeuge und Geräte	799.256,66 €
Summe	7.877.479,52 €

Angaben basieren auf vorläufiger Jahresrechnung.

• 8.6 Interne Leistungsverrechnungen

8.6.1 Aufwendungen für Interne Leistungen	1.633.294,00 €
Summe	1.633.294,00 €

(Im Haushaltsplan ausgewiesene Umlagen, u.a. der Querschnittsämter - Bewirtschaftungsbefugnis liegt nicht bei der Feuerwehr)

• 8.8 Haushalt

• 8.8.1 Haushalt der Stadt Pforzheim

	Verwaltungshaushalt		Vermögenshaushalt	
	Einnahme	Ausgabe	Einnahme	Ausgabe
2007	358.107.002 €	358.107.002 €	47.871.419 €	47.871.428 €
2008	368.874.038 €	368.874.038 €	57.719.918 €	57.719.918 €
2009	365.352.148 €	365.352.148 €	58.753.000 €	58.753.000 €
2010	442.362.059 €	442.362.059 €	116.794.035 €	116.794.035 €
2011	414.872.926 €	414.872.926 €	78.458.122 €	78.458.122 €
	Ergebnishaushalt		Finanzhaushalt	
	Erträge	Aufwendungen	Einzahlungen	Auszahlungen
2012	388.458.183 €	409.427.147 €	25.317.500 €	61.075.500 €

Ab dem Jahr 2008 ist der Katastrophenschutz dem Fachamt Feuerwehr zugeordnet.
Ab dem Jahr 2012 ist der Umstieg die kommunale „Doppik“ erfolgt.



• **8.8.2 Haushalt der Feuerwehr**

	Verwaltungshaushalt		Vermögenshaushalt	
	Einnahme	Ausgabe	Einnahme	Ausgabe
2007	707.400 €	6.752.232 €	165.830 €	526.481 €
2008	792.167 €	6.951.141 €	197.857 €	814.617 €
2009	730.560 €	7.280.711 €	-	389.319 €
2010	744.186 €	7.350.345 €	10.050 €	532.763 €
2011	721.530 €	7.319.742 €	132.738 €	597.977 €
2012	Ergebnishaushalt		Finanzhaushalt	
	Erträge	Aufwendungen	Einzahlungen	Auszahlungen
	768.225 €	9.262.859 €	6.000 €	780.900 €

• **8.8.3 Zuschussbedarf der Feuerwehr**

	Verwaltungshaushalt		Zuschussbedarf	%
	Einnahme	Ausgabe		
2007	707.400 €	6.752.232 €	6.044.832 €	89,52 %
2008	792.167 €	6.951.141 €	6.158.974 €	88,60 %
2009	730.560 €	7.280.711 €	6.550.151 €	89,96 %
2010	744.186 €	7.350.345 €	6.606.159 €	89,87 %
2011	721.530 €	7.319.742 €	6.598.212 €	90,14 %
2012	Ergebnishaushalt		Nettoressourcenbedarf	
	Erträge	Aufwendungen		
	768.225 €	9.262.859 €	8.494.634 €	91,70 %

Angaben 2005 - 2011 = Haushaltsrechnung, Angaben 2012 = Haushaltsplan

• **8.8.4 Anteil des Feuerwehrhaushalts am Haushalt der Stadt**

	Ausgaben Verwaltungshaushalt		Anteil der Feuerwehr
	Stadt	Feuerwehr	
2007	358.107.002 €	6.752.232 €	1,89 %
2008	368.874.038 €	6.951.141 €	1,88 %
2009	365.352.148 €	7.280.711 €	1,99 %
2010	442.362.059 €	7.350.345 €	1,66 %
2011	414.872.926 €	7.319.742 €	1,76 %
2012	Aufwendungen Ergebnishaushalt		
	388.458.183 €	9.262.859 €	2,38 %

	Ausgaben Vermögenshaushalt		Anteil der Feuerwehr
	Stadt	Feuerwehr	
2007	47.871.428 €	526.481 €	1,10 %
2008	57.719.918 €	814.617 €	1,41 %
2009	58.753.000 €	389.319 €	0,66 %
2010	116.794.035 €	532.763 €	0,45 %
2011	78.458.122 €	597.977 €	0,76 %
2012	Auszahlungen Finanzhaushalt		
	25.317.500 €	780.900 €	3,08 %



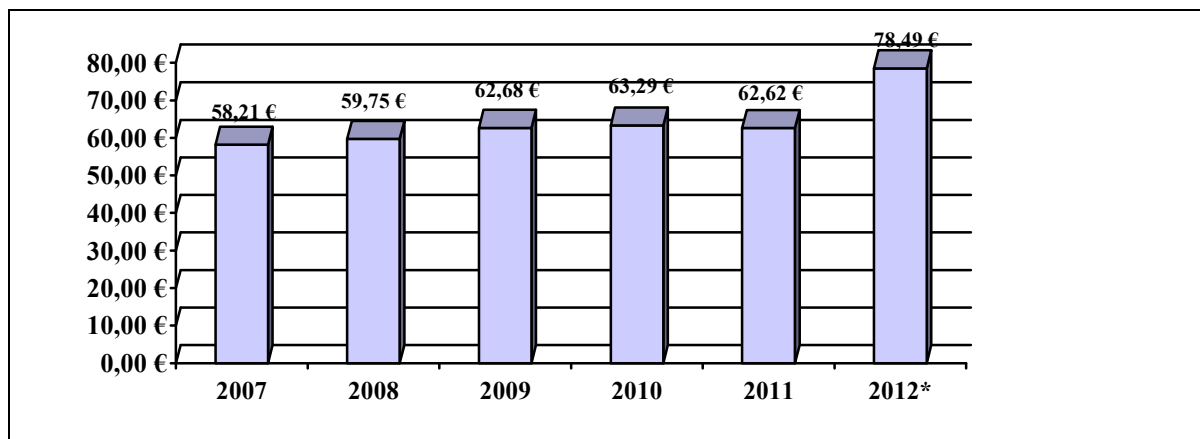
• 8.8.5 Schutzlast

	Ausgabe Verwaltungshaushalt	Einwohner	Schutzlast je Einwohner
2007	6.752.232 €	116.000	58,21 €
2008	6.951.141 €	116.334	59,75 €
2009	7.280.711 €	116.141	62,68 €
2010	7.350.345 €	116.132	63,29 €
2011	7.319.742 €	116.882	62,62 €
	Aufwendungen Ergebnishaushalt		
2012*	9.262.859 €	118.002	78,49 €

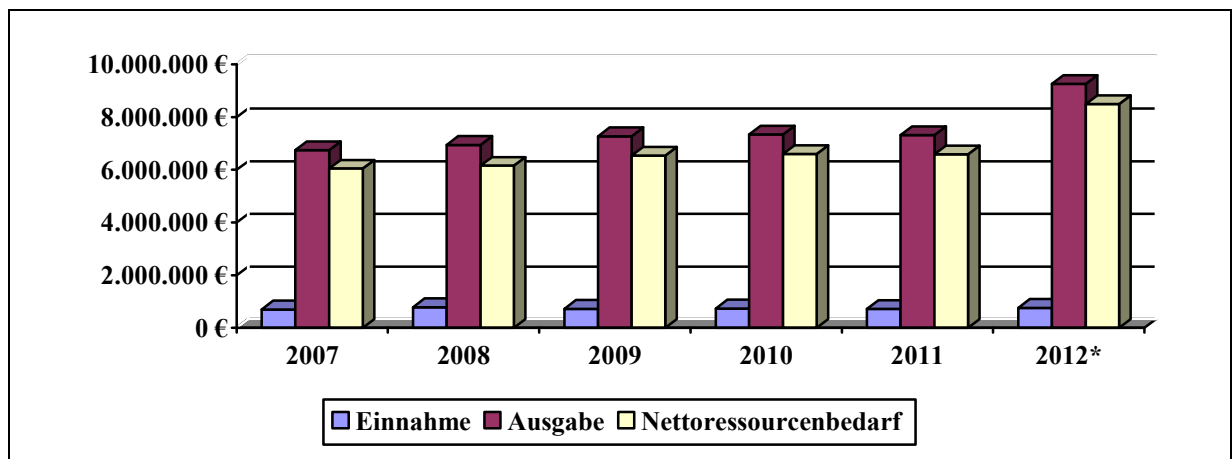
Angaben 2007 – 2011 = Haushaltsrechnung, Angaben 2012 = Haushaltsplan

Ab dem Jahr 2012 wird die kommunale „Doppik“ verwendet. Durch die Ausweisung interner Leistungsverrechnungen entstehen höhere Aufwendungen, die sich „negativ“ auf die Schutzlast auswirken.

Schutzlast in € je Einwohner von 2007 bis 2012



Vergleich Nettoressourcenbedarf von 2007 bis 2012





9. Vorbeugender Brand- und Gefahrenschutz

• 9.2 Vorbeugende Gefahrenabwehr

	2011	2012
9.2.1 Besprechungen	217	233
9.2.2 Ortsbesichtigungen	231	208
9.2.3 Bauabnahmen	12	24
9.2.4 Brandverhütungsschauen	77	65
9.2.5 Festlegungen Sicherheitswache	71	76
9.2.6 Abnahme Zirkus, Messen, Märkte, Events	8	14
9.2.7 Alarmübung	13	15
9.2.8 Brandschutzunterweisungen	8	6
9.2.9 Brandschutzerziehungen	56	44
9.2.10 Brandmeldeanlagen Inbetriebnahme	4	6
9.2.11 Brandmeldeanlagen Außerbetriebnahme	1	0
9.2.12 Beratungen (Telefon, Fax, E-Mail)	1.050	1.355
9.2.13 Sonstige Tätigkeiten	4	13
9.2.14 Aus- und Fortbildung BF/FF	7	4
9.2.15 Schriftliche Stellungnahmen	470	487
Gesamt	2.229	2.550

• 9.4 Alarm- und Einsatzvorbereitung

	2011	2012
9.4.1 Besprechungen/Termine zu bestehenden/neuen Brandmeldeanlagen/Plänen	83	69
9.4.2 Feuerwehreinsatzpläne ausgelagert – neue Objekte	5	9
9.4.3 Feuerwehreinsatzpläne ausgelagert – bestehende Objekte	15	5
9.4.4 Bearbeitung Feuerwehreinsatzpläne – neue Objekte	12	9
9.4.5 Bearbeitung Feuerwehreinsatzpläne – bestehende Objekte	88	75
9.4.6 Korrekturen Feuerwehreinsatzpläne	5	65
9.4.7 Arbeiten an Schlüsseldepot	59	54
9.4.8 Neuversorgungen/Änderungen Stammdatenblätter	540	490
9.4.9 Neuversorgungen/Änderungen Einsatzleitrechner	> 2.000	> 1.500
9.4.10 Neuerstellung/Überarbeitung von Alarm- und Einsatzplänen	167	135
9.4.11 Besprechungen/Vororttermine zu Baumaßnahmen im Stadtgebiet	79	68



- **10. Aus- und Fortbildung**

- **10.2 Interne Lehrgänge FF**

	Lehrgänge	Teilnehmer
10.2.1 Grundausbildung (TM 1)	1	17
10.2.2 Erste Hilfe (auch TM 1)	1	17
10.2.3 Sicherheitswachdienst	1	17
10.2.4 Atemschutzgeräteträger	1	17
10.2.5 Tages-Seminar TM 2 Ausbildung	1	12
10.2.6 Sprechfunker	1	20
10.2.7 Truppmann Abschluss	1	9
10.2.8 Truppführer	1	9
10.2.9 Technische Hilfeleistung	1	8
10.2.10 Gerätewagen Gefahrgut	1	12
10.2.11 Maschinist LF	1	12
10.2.12 Sägeföhler	1	10
10.2.13 Disponent Fernmeldebetriebsstelle	2	27
10.2.14 Atemschutz Belastungsübung	12	184
10.2.15 Fahrereinweisung	13	34
10.2.16 Führerschein C / CE / D	8	10
10.2.17 Führungs-Seminar	1	50
10.2.18 Fahrsicherheitstraining	2	53
10.2.19 Fortbildung Kreisausbilder	1	11
10.2.20 Fortbildung EH-Ausbilder	1	3
10.2.21 Feuerwehr-Fitness-Abzeichen	2	3
Gesamt	54	535

- **10.4 Interne Lehrgänge BF**

	Lehrgänge	Teilnehmer
10.4.1 Atemschutz-Belastungsübung	5	24
10.4.2 Fahrereinweisung	10	184
10.4.3 Führungs-Seminar	1	10
10.4.4 Leitstellendisponent	1	6
10.4.5 Staplerfahrer	1	6
10.4.6 Verlängerung EH-Lehrbefähigung / Fortbildung EH-Ausbilder	1	10
10.4.7 Atemschutz-Belastungsübung mit Langzeitatenschutzgeräten	3	8
10.4.8 Atemschutzgeräteträger für Langzeitatenschutzgeräte	1	2
10.4.9 Feuerwehr-Fitness-Abzeichen	3	9
Gesamt	26	259



- **10.6 Externe Lehrgänge FF**

	Lehrgänge	Teilnehmer
10.6.1 Ausbilder Truppmann / Truppführer	2	3
10.6.2 Gruppenführer	2	2
10.6.3 Zugführer	2	2
10.6.4 Verbandsführer	3	3
10.6.5 Jugendfeuerwehrwart	1	1
10.6.6 Schiedsrichter Leistungsabzeichen	1	2
10.6.7 Unterweisung Stadtbahn AVG	1	6
10.6.8 MÜB	1	11
10.6.9 Fw-Leistungsabzeichen	2	29
10.6.10 Rettungssanitäter	1	1
10.6.11 Rettungsassistent	2	2
10.6.12 Fachkunde für Ausbilder für AGT	1	1
10.6.13 Seminar für Ladungssicherung	1	3
Gesamt	20	66

- **10.8 Externe Lehrgänge BF**

	Lehrgänge	Teilnehmer
10.8.1 Ausbildung gD LFS Teil 1	1	1
10.8.2 Führungslehrgang 1	2	5
10.8.3 Grundausbildung feuerwehrtechnischer Dienst	1	4
10.8.4 Atemschutzgeräteträger	1	4
10.8.5 Maschinist LF	1	4
10.8.6 Brandbekämpfung	2	8
10.8.7 Sägeföhler	1	4
10.8.8 Rettungssanitäter Teil 1 (Rettungshelfer)	1	6
10.8.9 Lehrscheinberechtigung Erste Hilfe Ausbilder	1	2
10.8.10 Personal ABC – Erkundungskraftwagen	1	2
10.8.11 Ausbilder für Maschinisten	1	1
10.8.12 Unterweisung Stadtbahn AVG	1	5
10.8.13 Verlängerung EH-Lehrbefähigung/Fortbildung EH-Ausbilder	2	2
10.8.14 Führungstraining/Führungsbausteine	3	4
10.8.15 Ausbilder Atemschutz	1	1
10.8.16 Ausbilder Sägeföhler	1	2
10.8.17 Erste Hilfe	1	4
10.8.18 Sportabzeichen Bronze	1	4
10.8.19 Excel-Grundkurs	3	3
10.8.20 Excel für Fortgeschrittene	1	1
10.8.21 Access-Grundkurs	1	2
Gesamt	28	69



- **10.10 Sonstige Seminare/Fortbildungen BF und FF**

		Lehrgänge	Teilnehmer
10.10.1	Seminar Brandschutzerziehung & -Aufklärung	1	2
10.10.2	Seminar Baurecht & Brandschutz	1	1
10.10.3	Seminar Gasmessgeräte	1	2
10.10.4	Fahrsicherheitstraining	2	9
10.10.5	Sachkunde Sprungretter/Schlauchboot	1	1
10.10.6	Seminar Fahrzeugtechnik	2	3
10.10.7	Seminar Umweltschutz/Probenahmen	1	1
10.10.8	Seminar „Fit für die Feuerwehr“	1	1
10.10.9	Seminar Präsentation und Körpersprache	1	2
10.10.10	Seminar Ladungssicherung	1	2
Gesamt		12	24

- **10.12 Durchgeführte Ausbildungen für Dritte**

		Lehrgänge	Teilnehmer
10.12.1	Atemschutz-Belastungsübung	31	385
10.12.2	Atemschutzgeräteträger	4	75
10.12.3	Brandschutzhelfer	3	30
10.12.4	Erste-Hilfe-Lehrgang	12	169
10.12.5	Feuerlöscherausbildungen	23	250
10.12.6	Sofortmaßnahmen/Erste-Hilfe-Training	17	165
Gesamt		90	1.074

	Lehrgänge	Teilnehmer
Gesamte Aus- und Fortbildungen im Kalenderjahr	230	2.027



neu umgebaute Atemschutzübungsstrecke



- **10.14 Wachausbildungen**



samtägliche Wachausbildung



Wachausbildung „Eisrettung“



Wachausbildung „Wasserrettung“



Wachausbildung „Absturzsicherung“



Wachausbildung „Umgang mit Motorsägen“



• 10.16 Sonstige Ausbildung / Übungen



Fahrsicherheitstraining



Waldbrandübung



KatS-Übung „Rheinflut 2012“



Ausbildung Kranwagen-Maschinisten an der LFS



Fortbildung Erste-Hilfe-Ausbilder

• 10.18 Sonstiges



Verkehrssicherheitstag 2012 in der Innenstadt



IMMO 2012



- **10.20 Dienstsport**

Die Amtsleitung bietet den hauptberuflichen Kräften Dienstsport mit einer qualifizierten Übungsleiterin an.



Tischtennismeisterschaften der Berufsfeuerwehren 2012



Sporttreff der Berufsfeuerwehr 2012



Triathlon Karlsruhe 2012



Training im hauseigenen Sportraum



• 11. Abkürzungsverzeichnis

€	Euro	KatSG	Katastrophenschutzgesetz
AAU	Analoger-Alarm-Umsetzer	Kfz	Kraftfahrzeug
ABS-ErKW	ABS-Erkundungskraftwagen	km	Kilometer
Abt.	Abteilung	km ²	Quadratkilometer
AED	Automatischer Externer Defibrillator	KvD	Kommandant vom Dienst
AKNZ	Akademie für Krisenmanagement, Notfallplanung und Zivilschutz	l	Liter
ASB	Arbeiter Samariter Bund	Lehrbefähig.	Lehrbefähigung
AVG	Albtal-Verkehrs-Gesellschaft	LF	Löschfahrzeug
BAB	Bundesautobahn	LFS	Landesfeuerweherschule
BF	Berufsfeuerwehr	Lkw	Lastkraftwagen
BMA	Brandmeldeanlage	LSM	Lebensrettende
Bundesw.	Bundeswehr		Sofortmaßnahmen
BW	Baden-Württemberg	m	Meter
ca.	cirka	m ²	Quadratmeter
CAD	Computer Aided Design	m ³	Kubikmeter
DAG	Digitaler-Alarm-Geber	Mannh.	Mannheim
DAU	Digitaler-Alarm-Umsetzer	max.	Maximal
DL	Drehleiter	mD	mittlerer Dienst
DRK	Deutsches Rotes Kreuz	Min.	Minuten
einschl.	einschließlich	MÜB	Mobiler
EH	Erste Hilfe	NRW	Übungsbrandcontainer
ELA	Elektrische Lautsprecher- Anlage	N-S	Nordrhein-Westfalen
ELR	Einsatzleitreechner	PC	Nord-Süd
ELS	Einsatzleitsystem	Pkw	Personalcomputer
EvD	Einsatzleiter vom Dienst	PLZ	Personenkraftwagen
EW	Einwohner	Pol.	Postleitzahl
Fax	Telefax	Privat RD	Polizei
FF	Freiwillige Feuerwehr	PSA	Privater Rettungsdienst
FH	Fachhochschule	RD	Persönliche
FmBSt	Fernmelde-Betriebsstelle	RTH	Schutzhausrüstung
FmD	Fernmeldedienst	S-Bahn	Rettungsdienst
FMS	Funkmeldesystem	SFS	Rettungshubschrauber
Fw.	Feuerwehr	SMA	Straßenbahn
FWK	Feuerwehrkran	So	Schnellfahrstrecke
FwLSt	Feuerwehrleitstelle	Stuttg.	Störmeldealarm
Fzg	Fahrzeug	SWP	Sonntag
gD	gehobener Dienst	TB	Stuttgart
GF	Gruppenführer	Tel.	Stadtwerke Pforzheim
GW	Gerätewagen	TM	Tarifbeschäftigte
GW-T	Gerätewagen Transport	u.a.	Telefon
hD	höherer Dienst	U-Bahn	Truppmann
HFW	Hauptfeuerwache	UG	unter anderem
HiOrg	Hilfsorganisation	VmHH	Untergrundbahn
HKW	Heizkraftwerk	VwHH	Untergeschoss
IM	Innenministerium	W / J	Vermögenshaushalt
JF	Jugendfeuerwehr	WA / Wat	Verwaltungshaushalt
KatS	Katastrophenschutz	Waz	Wochen / Jahr
		W-O	Wachabteilung
		ZF	Wochenarbeitszeit
			West-Ost
			Zugführer