

- ▶ Das Jahr in Stichpunkten
- ▶ Pforzheim in Zahlen
- ▶ Feuerwehr – Rettungsdienst
- ▶ Zivil- und Katastrophenschutz
- ▶ Einsätze
- ▶ Fahrzeuge und Geräte
- ▶ Haushalt
- ▶ Aus- und Fortbildung

# Statistischer Jahresbericht 2011

Feuerwehr Pforzheim, Habermehlstraße 77, 75172 Pforzheim,  
Tel.: 07231 / 392511, Fax: 07231 / 391272, E-Mail: [fw@stadt-pforzheim.de](mailto:fw@stadt-pforzheim.de)



---

<b>Übersicht</b>	<b>Seite</b>
1. Schnellinformation	3
2. Strukturbeschreibung des Stadtgebietes	4
3. Beschreibung der Feuerwehr	5
4. Struktur des Rettungsdienstes	11
5. Struktur des Katastrophenschutzes	11
6. Alarm- und Einsatzstatistik	12
7. Fahrzeuge und Geräte	30
8. Kosten	40
9. Vorbeugender Brand- und Gefahrenschutz	42
10. Aus- und Fortbildung	43
11. Abkürzungsverzeichnis	50

*Die gezeigten Bilder stammen vom Bilderarchiv der Feuerwehr Pforzheim.*



## ► 1. Schnellinformation

1.2	Berichtsjahr	2011
1.4	Name der Stadt	Pforzheim

1.6	Einwohnerzahl	116.882
1.8	Gesamtfläche	98,03 km <sup>2</sup>
1.10.1	Postanschrift der Feuerwehr	Feuerwehr Pforzheim, Habermehlstraße 77
1.10.2	PLZ, Ort	75172 Pforzheim
1.10.3	Internet-Adresse	<a href="http://www.feuerwehr.pforzheim.de">http://www.feuerwehr.pforzheim.de</a>
1.10.4	E-Mail Adresse	<a href="mailto:fw@stadt-pforzheim.de">fw@stadt-pforzheim.de</a>
1.12.1	Telefon	0 72 31 / 39 25 11
1.12.2	Telefax	0 72 31 / 39 12 72
1.14	Leiter der Feuerwehr	Branddirektor Dipl.-Ing. (FH) Volker Velten

## ► Aufgabenwahrnehmung der Feuerwehr

1.16.1	Brandschutz	ja
1.16.2	Katastrophenschutz	ja
1.16.3	Rettungsdienst	nein

1.18.1	Anzahl der Feuerwachen	1
1.18.2	Rettungswachen BF	0
1.18.3	Anzahl der Feuerwehrgerätekäuser	7
1.20.1	Personal BF	82
1.20.2	Personal FF	352
1.22.1	Zahl der Einsätze Brandbekämpfung	162
1.22.2	Zahl der Einsätze Technische Hilfe	935
1.22.3	Zahl der Einsätze Rettungsdienst	0
1.22.4	Fehlalarmierungen (Brand/Technische Hilfeleistung)	607

	VwHH	VmHH	
1.24	Gesamthaushalt der Stadt *	403.633.000 €	104.972.000 €
1.26	Gesamthaushalt der Feuerwehr (Ausgaben) *	7.552.100 €	243.400 €

\*Planzahlen nach der Haushaltssatzung in €



## ► 2. Strukturbeschreibung des Stadtgebietes

2.2	Einwohnerzahl	(Stand: 31.12.2011)	116.882 EW
2.4	Gebietsgröße		98,03 km <sup>2</sup>
2.6	Flächenbezogene Einwohnerzahl		1.184,65 EW/km <sup>2</sup>
2.8.1	max. Ausdehnung N-S		11,6 km
2.8.2	max. Ausdehnung W-O		13 km
2.10	max. Höhenunterschied		373 m
2.12	Wasserflächen		0,74 km <sup>2</sup>

<b>2.14 Verkehrsinfrastruktur</b>		
2.14.1	BAB-Länge im Stadtgebiet	10,6 km
2.14.2	BAB-Zuständigkeit außerhalb	24,9 km
2.14.3	Fernverkehrsschienenwege im Stadtgebiet	ca. 18 km
2.14.4	Fernverkehrsschienenwege außerhalb (SFS Mannh.-Stuttg.)	15 km
2.14.5	Bundeswasserstraßen	0 km
2.14.6	U-Bahn	0 km
2.14.7	S-Bahn	0 km
2.14.8	Flugplätze	nein
2.14.9	Hafen	nein
2.14.10	Militärische Anlagen	ja

<b>2.16 Sonstige Gefahrenschwerpunkte</b>		
2.16.1	Kernkraftwerke innerhalb 25 km	nein
2.16.2	Chemieanlagen/Chemielager (BW-Depot)	ja
2.16.3	Tanklager	ja

<b>2.18 Flächennutzung gegliedert nach</b>			
2.18.1	Gebäude- und Freiflächen	15,60 km <sup>2</sup>	Anteil 15,94 %
2.18.2	Gartenflächen, Wiesen, Erholungsflächen	1,59 km <sup>2</sup>	Anteil 1,62 %
2.18.3	Betriebsflächen	20,06 km <sup>2</sup>	Anteil 20,50 %
2.18.4	Verkehrsflächen	8,04 km <sup>2</sup>	Anteil 8,22 %
2.18.5	Wald-, Moor-, Reb-, Heideflächen	50,56 km <sup>2</sup>	Anteil 51,68 %
2.18.6	Wasserflächen	0,74 km <sup>2</sup>	Anteil 0,76 %
2.18.7	Sonstige Flächen	1,25 km <sup>2</sup>	Anteil 1,28 %

<b>2.20 Vorgaben für die Hilfsfrist / Eintreffzeit</b>		
2.20.1	Brandschutz / Hilfeleistung (Eintreffzeit)	Empfehlung IM-BW < 10 Min.
2.20.2	Rettungsdienst (Hilfsfrist)	RDG 10 - 15 Min.



### ► 3. Beschreibung der Feuerwehr

<b>3.2 Zuständigkeit der Feuerwehr</b>		
3.2.1	Brandschutz/Technische Hilfeleistung	ja
3.2.2	Rettungsdienst-Mitwirkung	nein
3.2.3	Katastrophenschutz	ja
3.2.4	Zivilschutz	ja
3.2.5	Überörtliche Leitstellenzuständigkeit (Enzkreis)	ja
3.2.6	Integrierte Leitstelle – Feuerwehr, Rettung, KatS -	nein

<b>Sonstige Zuständigkeiten</b>		
3.2.7	Sonderabfallbeseitigung	nein
3.2.8	Ölspurbeseitigung	ja (Erstmaßnahmen)
3.2.9	Tierkörperbeseitigung (tote Tiere)	nein
3.2.10	Deichverteidigung	nein
3.2.11	Tiertransport (lebende Tiere)	nein
3.2.12	Wasserrettung	ja
3.2.13	Höhenrettung	nein
3.2.14	Gefahrstoffzug des Landkreises	ja (in Teilbereichen)
3.2.15	Untere Aufsichtsbehörde für das Brandschutzwesen	nein
3.2.16	Grubenrettungsdienst	nein

### ► 3.4 Struktur der Gefahrenabwehr

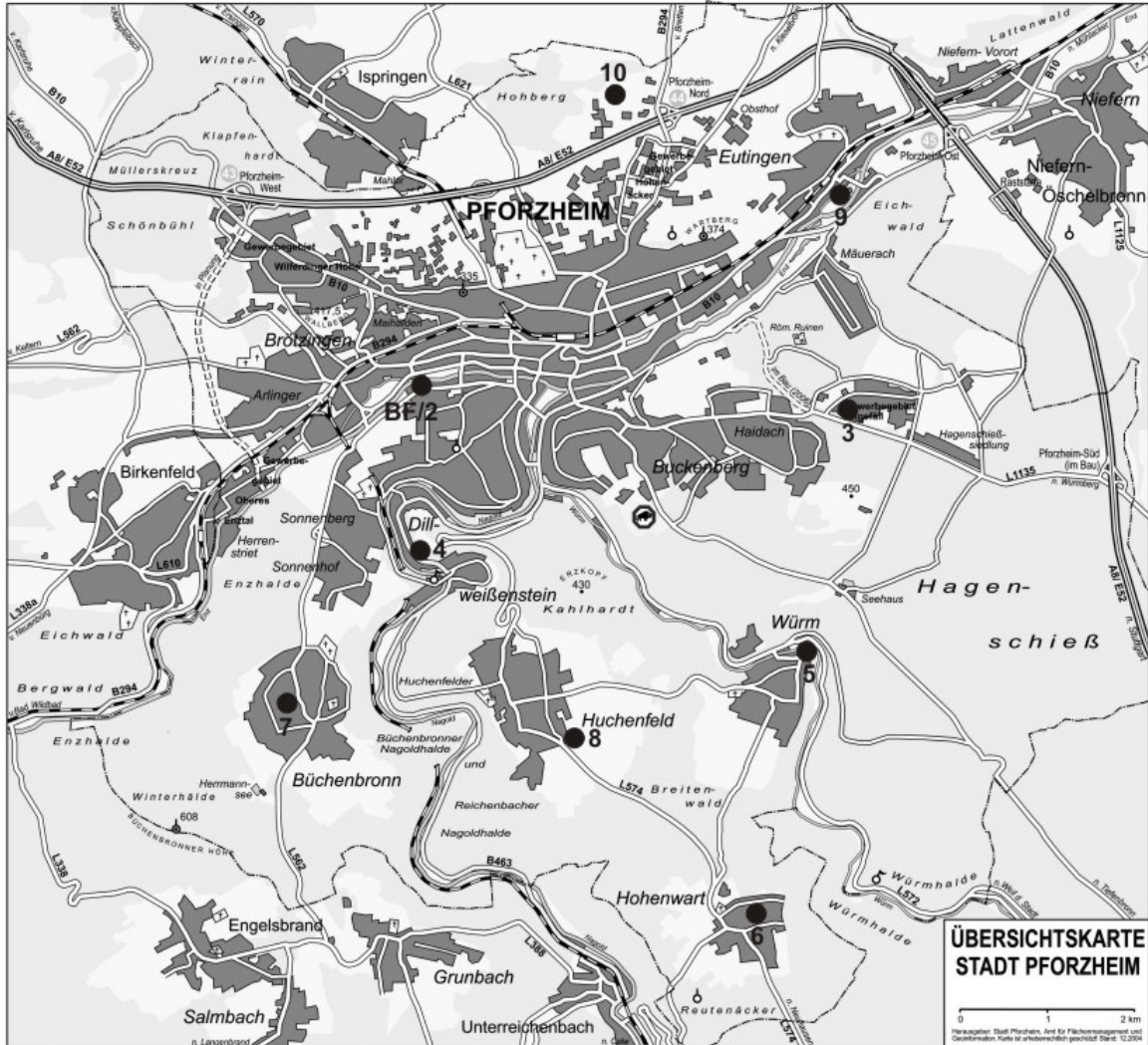
#### ► 3.4.1 Schematische Stadtübersichtskarte mit Eintragung der kommunalen Feuerwache BF und Feuerwehrgerätehäuser FF (siehe Seite 6)

<b>3.6</b>	<b>Anzahl der Feuer- und Rettungswachen</b>	<b>BF</b>	<b>FF</b>	<b>Sonstige Träger</b>
3.6.1	Feuerwachen	1	-	-
3.6.2	Rettungswachen	-	-	2
3.6.3	Feuerwehrgerätehäuser	-	7	-
3.6.4	FF im Standort BF	-	1	-
3.6.5	Löschbootstationen	-	-	-
3.6.6	RTH-Stationen	-	-	-
3.6.7	Flughafenwachen	-	-	-
3.6.8	Messewachen	-	-	-
3.6.9	Sonstige Wachen (Notarztwache)	-	-	2



### ➤ 3.4.1 Struktur der Gefahrenabwehr

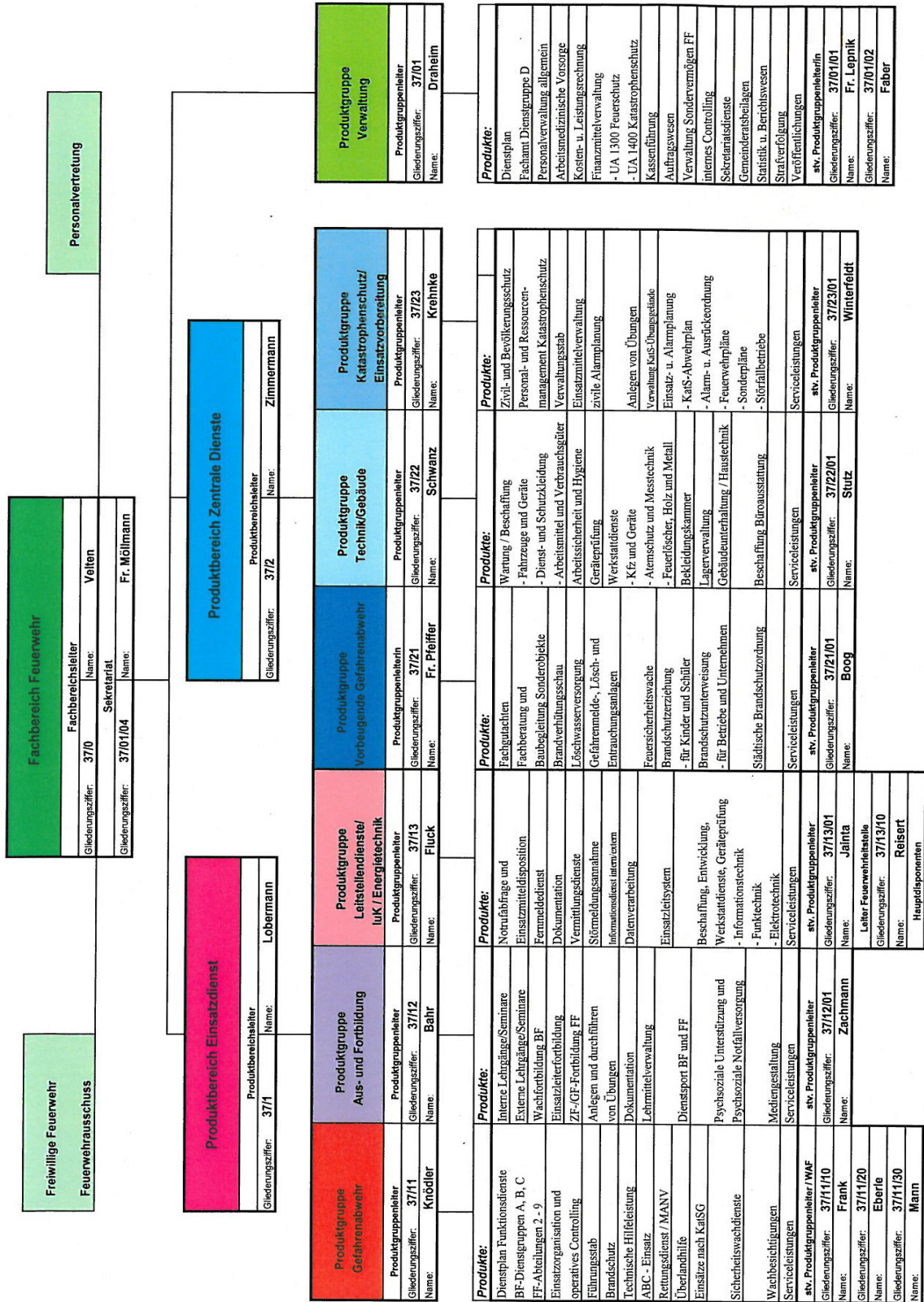
#### Feuerwache BF und Feuerwehrrätehäuser FF



#### Legende:

- BF = BF (Hauptfeuerwache)
- 2 = Abt. Brötzingen-Weststadt (Hauptfeuerwache)
- 3 = Abt. Haidach
- 4 = Abt. Dillweißenstein
- 5 = Abt. Würm
- 6 = Abt. Hohenwart
- 7 = Abt. Büchenbronn
- 8 = Abt. Huchenfeld
- 9 = Abt. Eutingen
- 10 = KatS Übungsgelände Hohberg

### 3.8 Organigramm des Amtes



**3.10 Zuordnung der Stellen des Fachamtes nach Stellenplan**

	hD	gD	mD	TB	Summe
3.10.1 Führungsdienste	3	8	-	-	11
3.10.2 Wachabteilungen	-	8	55	-	63
3.10.3 Leitstelle	-	1	6	-	7
3.10.4 Rettungsdienst ohne WA	-	-	-	-	0
3.10.5 Technische Dienste (kein Einsatzpersonal)	-	-	-	4,8	4,8
3.10.6 Verwaltung (kein Einsatzpersonal)	-	1	1	2,4	4,4
3.10.7 Ausbildungsstellen	-	1	-	-	1
3.10.8 Sonstige	-	-	-	-	0
<b>Gesamt</b>	<b>3</b>	<b>19</b>	<b>62</b>	<b>8,2</b>	<b>92,2</b>

davon am 31.12. des Jahres		hD	gD	mD	TB	Summe
3.10.9 nicht besetzt		-	-	-	1	1
3.10.10 besetzt durch bedingt einsatztaugliche Mitarbeiter		-	-	4	-	4
<b>Gesamt</b>		<b>-</b>	<b>-</b>	<b>4</b>	<b>1</b>	<b>5</b>

**Erläuterung**

**Führungsdienst:** Mitarbeiter des gehobenen und höheren Dienstes, die eine besondere Sachgebietstätigkeit und im Einsatzdienst Führungsaufgaben wahrnehmen.

**Wachabteilungen:** Mitarbeiter, die ausschließlich Tätigkeiten im Schichtdiensteinsatz der Wachabteilungen, im Tageseinsatzdienst oder im Wechselschichtdienst in der Feuerwehrleitstelle wahrnehmen.

**Leitstelle:** Mitarbeiter, die stellenplanmäßig der Feuerwehrleitstelle zugeordnet sind.

**Ausbildungsstellen:** Mitarbeiter, deren Stellen ausschließlich für die Zeit der Laufbahnausbildung zur Verfügung stehen und nicht auf die Einsatzstärke angerechnet werden.

**3.12 Mitarbeiter im Fachamt Feuerwehr von 2003 bis 2011**

	2003	2004	2005	2006	2007	2008	2009	2010	2011
3.12.1 Beamte	78	77	74	81	83	82	85	82	84
3.12.2 Beschäftigte	10*	10*	9*	9**	9**	8**	8**	8**	8**
<b>Gesamt</b>	<b>88</b>	<b>87</b>	<b>83</b>	<b>90</b>	<b>92</b>	<b>90</b>	<b>93</b>	<b>90</b>	<b>92</b>

\* davon 3 Teilzeitkräfte

\*\* davon 2 Teilzeitkräfte

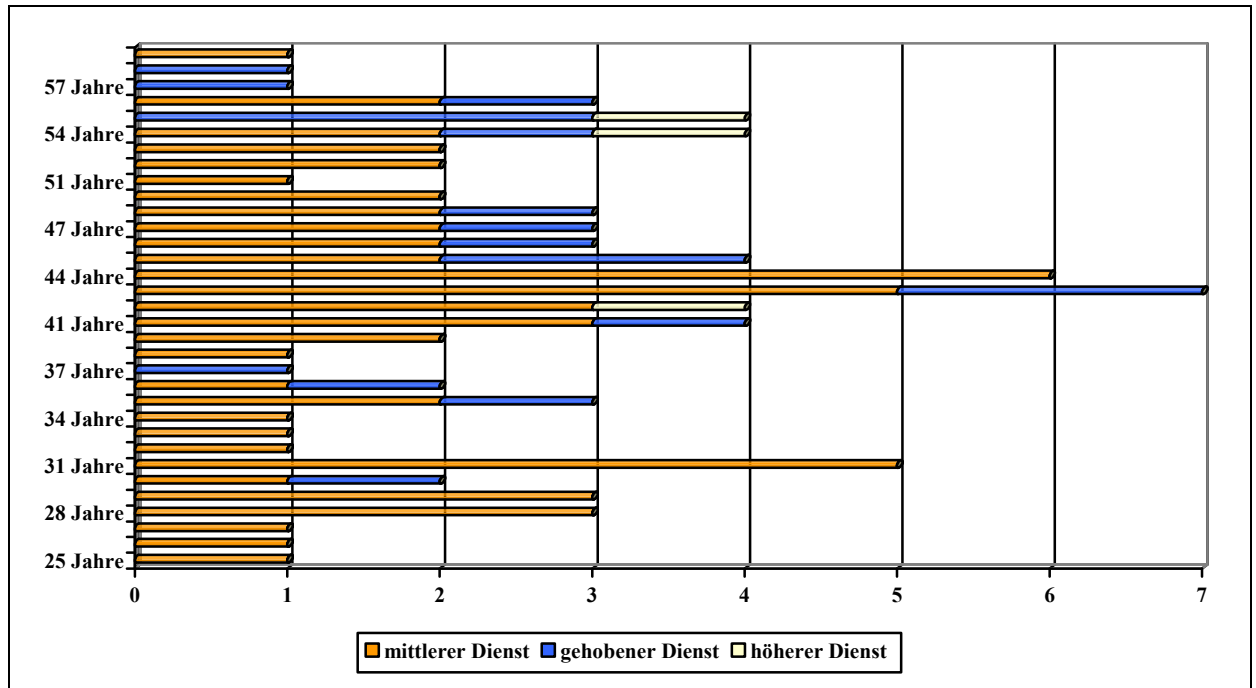
**3.14 Soll der zu besetzenden Einsatzfunktionen 2011**

	Tag	Nacht	So/ Feiertag	Waz	Personal- verfügbarkeit
3.14.1 Führungsdienst	KvD	1	1*	1*	41
3.14.2 Führungsdienst	EvD	2	1	1	41/48
3.14.3 Schichteinsatzdienst	Wat A	9	9	9	48
3.14.4 Leitstellendienst	Wat B	2	2	2	41
3.14.5 Tageseinsatzdienst	Wat C	9	1/1*	1/1*	41/48

\*Rufbereitschaft



## Lebensbaum der Berufsfeuerwehr



**Durchschnittsalter: 42,68 Jahre**

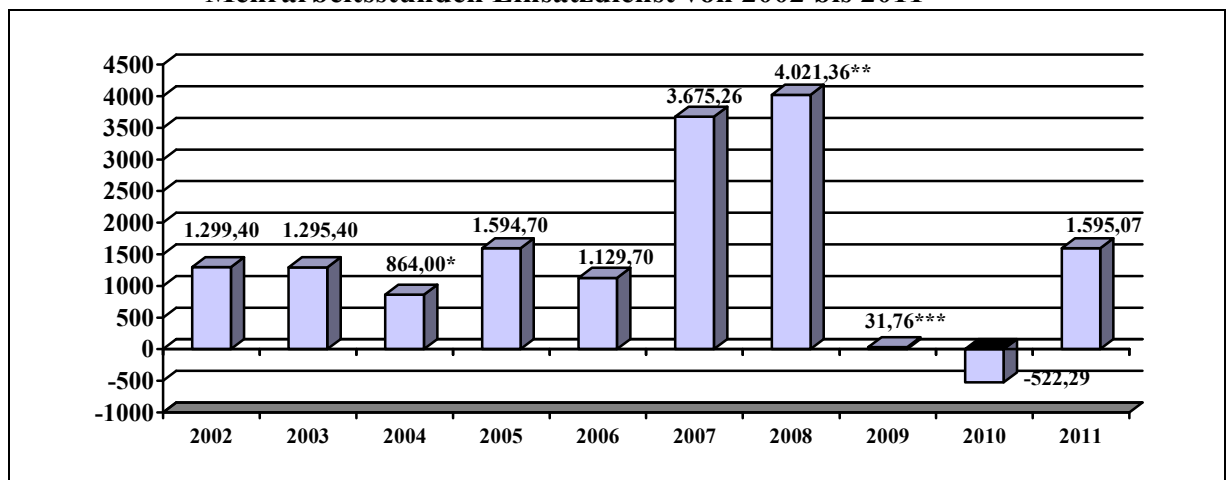
mittlerer Dienst: 40,95 Jahre	gehobener Dienst: 47,28 Jahre	höherer Dienst: 50,33 Jahre
-------------------------------	-------------------------------	-----------------------------

### 3.16 Personalverfügbarkeit im Jahresvergleich

	2003	2004	2005	2006	2007	2008	2009	2010	2011	
Wat A	37,26	38,51	40,23	38,02	38,57	39,69	37,98	38,67	39,75	W / J
Wat B	40,62	41,11	39,86	38,91	41,93	41,90	40,77	41,50	38,98	W / J
Wat C	37,13	37,95	37,19	38,20	38,62	38,55	39,75	38,12	37,40	W / J

Führungsdienste sind der Wachabteilung C zugeschlagen

### Mehrarbeitsstunden Einsatzdienst von 2002 bis 2011



\* 4.900 Jahresbesetzungsstunden ausgesetzt

\*\* 2.000 Jahresbesetzungsstunden ausgesetzt

\*\*\*3.250 Jahresbesetzungsstunden ausgesetzt



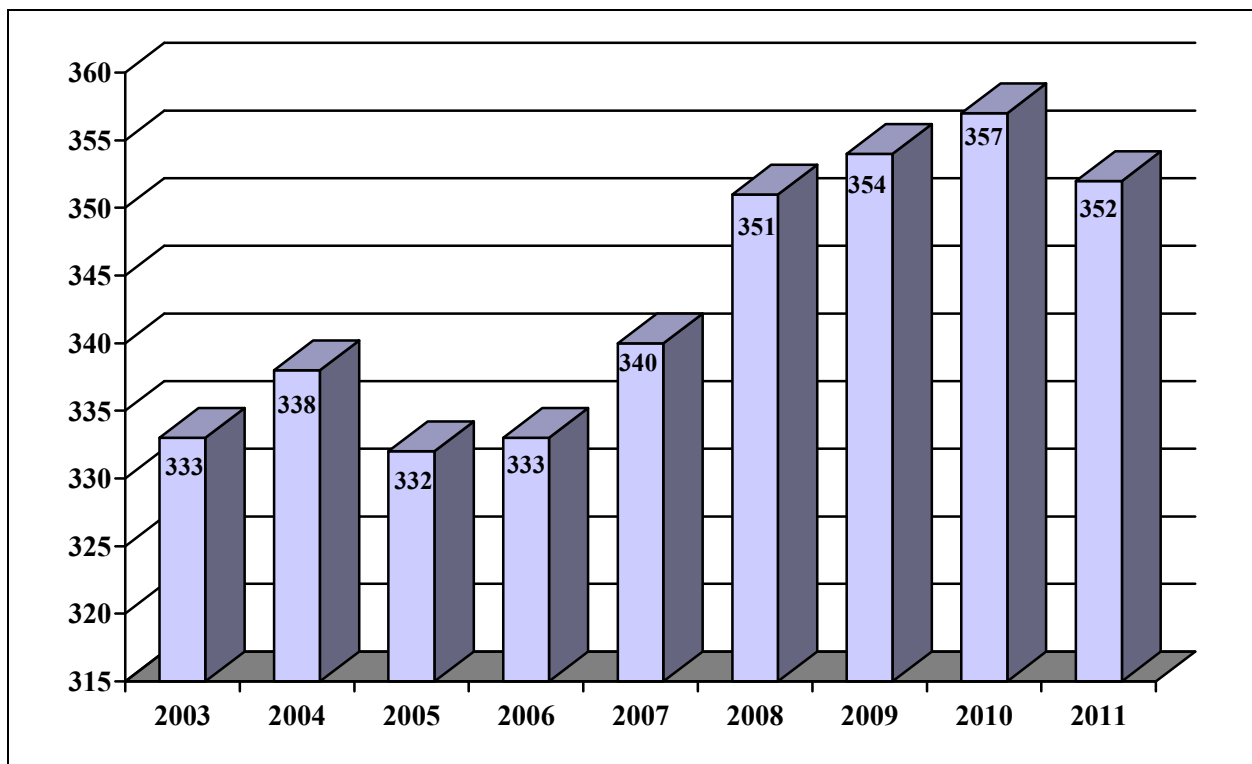
### ▶ 3.18 Anzahl und Mannschaftsstärke von FF-Abteilungen

	2003	2004	2005	2006	2007	2008	2009	2010	2011
3.18.1 Einheiten	9	9	8	8	8	8	8	8	8
3.18.2. Stärke	333	338	332	333	340	351	354	357	352
3.18.3 JF-Gruppen	9	9	8	8	8	8	8	8	8
3.18.4 Stärke	131	139	134	120	126	124	110	105	111

	2003	2004	2005	2006	2007	2008	2009	2010	2011
Abt. 1 Brötzingen*	26	26	52	49	51	48	50	47	46
Abt. 2 Weststadt*	30	32							
Abt. 3 Haidach	36	36	35	40	39	42	36	35	33
Abt. 4 Dillweißenstein	41	43	43	42	45	45	50	52	49
Abt. 5 Würm	21	22	23	23	26	28	29	30	31
Abt. 6 Hohenwart	39	36	37	40	40	43	47	48	47
Abt. 7 Büchenbronn	63	66	66	65	62	65	62	64	64
Abt. 8 Huchenfeld	26	27	25	24	28	32	31	29	32
Abt. 9 Eutingen	51	50	51	50	49	48	49	52	50
Mannschaftsstärke	333	338	332	333	340	351	354	357	352

\*ab 01.01.2005 Fusion zur Abteilung Brötzingen-Weststadt

**Mannschaftsstärke von 2003 bis 2011  
Freiwillige Feuerwehr**





## ► 4. Struktur des Rettungsdienstes

4.2	Träger des Rettungsdienstes	DRK/ASB
4.4	Träger der Rettungsleitstelle	DRK
4.6	Integrierte Leitstelle von Brand-, Katastrophenschutz- und Rettungsdienst	in Vorbereitung

## ► 4.8 Mitwirkende Organisationen

		BF	FF	HiOrg	Privat RD	Bundesw.	Sonstige
4.8.1	Krankentransport	-	-	X	-	-	-
4.8.2	Notfallrettung	-	-	X	-	-	-
4.8.3	Notarztdienst	-	-	X	-	-	-
4.8.4	RTH	-	-	-	X	-	-

## ► 5. Struktur des Katastrophenschutzes

Seit dem 01.01.2008 ist der Katastrophenschutz in das Fachamt Feuerwehr integriert.

Aufgaben: Katastrophenschutz, Zivilschutz, Zivile Verteidigung,  
Allgemeine Aufgaben

		2011
5.2	Anzahl Sirenen im Stadtgebiet	43
5.4	Anzahl Fahrzeuge des Bundes	4
5.6	Anzahl Fahrzeuge des Landes	13
5.8	Einheiten im Katastrophenschutz	
	Deutsches Rotes Kreuz (Einsatzeinheiten)	2
	Technisches Hilfswerk (1 Techn. Zug, 2 Fachgruppen)	3
5.10	Besuchte Seminare AKNZ	9
5.12	Freistellungen von Wehr- oder Zivildienst*	4
5.14	Mittel des Bundes in €	1.700
5.16	Zuschuss des Landes in €	16.430
5.18	Fläche Übungsgelände Hohberg in m <sup>2</sup>	13.187

\* bis 30.06.2011



## ▶ 6. Alarm- und Einsatzstatistik

### ▶ 6.2 Übersicht der Alarmierungen

	2010	2011
6.2.1 Brände	496	574
6.2.2 Hilfeleistungen	1.138	1.130
Gesamt	1.634	1.704

### ▶ 6.4 Brandeinsätze (gegliedert)

	2010	2011
6.4.1 Kleinbrand a	60	85
6.4.2 Kleinbrand b	59	57
6.4.3 Mittelbrand	10	16
6.4.4 Großbrand	9	4
6.4.5 Bei Ankunft gelöscht	19	22
6.4.6 Fehlalarmierungen	339	390
Gesamt	496	574

### ▶ 6.6 Fehlalarmierungen

	2010	2011
6.6.1 Blinder Alarm	77	107
6.6.2 Böswilliger Alarm	6	8
6.6.3 Falschalarmierungen durch BMA	275	297
Gesamt	358	412

### ▶ 6.8 Überörtliche Löschhilfe

	2010	2011
6.8.1 Anzahl der Löschhilfen auswärts	6	3

### ▶ 6.10 Brandmeldungen durch automatische BMA

	2010	2011
6.10.1 Anzahl der tatsächlichen Brände gemeldet durch BMA	7	7

### ▶ 6.12 Menschenrettung bei Bränden

	2010	2011
6.12.1 Personen gerettet	1	10
6.12.2 Verletzte	14	6
6.12.3 Tote	0	0
6.12.4 Fw-Angehörige verletzt	0	2
6.12.5 Fw-Angehörige tot	0	0
Gesamt	15	18



### ▶ 6.14 Hilfeleistungseinsätze (gegliedert)

	2010	2011
6.14.1 Umwelt-/Gefahrstoffeinsätze einschl. Ölspuren	254	266
6.14.2 Tiere / Insekten	71	69
6.14.3 Wasser-/Leitungsschäden	42	50
6.14.4 Unfall Straßenfahrzeug	83	96
6.14.5 Unwetter/Hochwasser/Sturm	42	16
6.14.6 Öffnen Wohnung	151	140
6.14.7 Sicherungsmaßnahmen	14	9
6.14.8 Sonstige	296	289
6.14.9 Fehleinsätze	185	195
Gesamt	1.138	1.130

### ▶ 6.16 Fehleinsätze „Hilfeleistung“

	2010	2011
6.16.1 Blinder Alarm	183	195
6.16.2 Böswilliger Alarm	2	0
6.16.3 Falschalarmierungen durch Gefahrenmeldeanlage	0	0
Gesamt	185	195

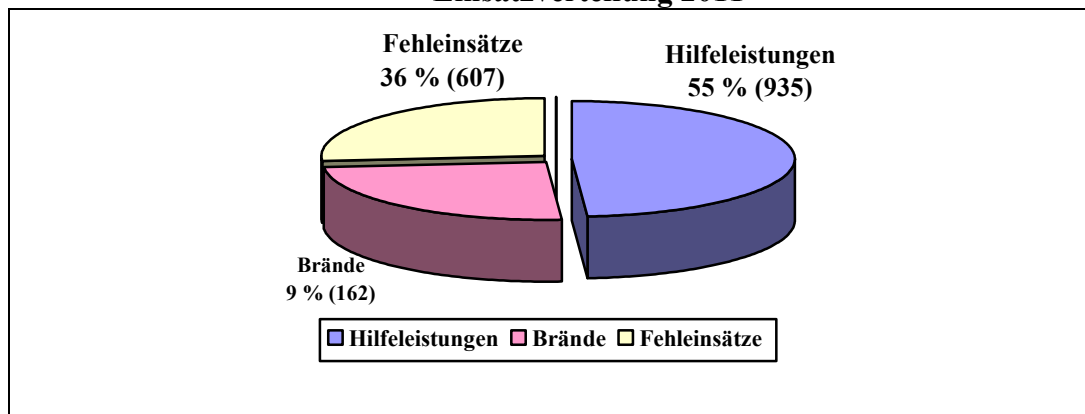
### ▶ 6.18 Überörtliche „Hilfeleistung“

	2010	2011
6.18.1 Anzahl der Hilfeleistungen auswärts	6	11

### ▶ 6.20 Menschenrettung bei „Hilfeleistung“

	2010	2011
6.20.1 Personen gerettet	19	38
6.20.2 Verletzte	77	88
6.20.3 Tote	4	3
6.20.4 Fw-Angehörige verletzt	0	0
6.20.5 Fw-Angehörige tot	0	0
Gesamt	100	129

Einsatzverteilung 2011

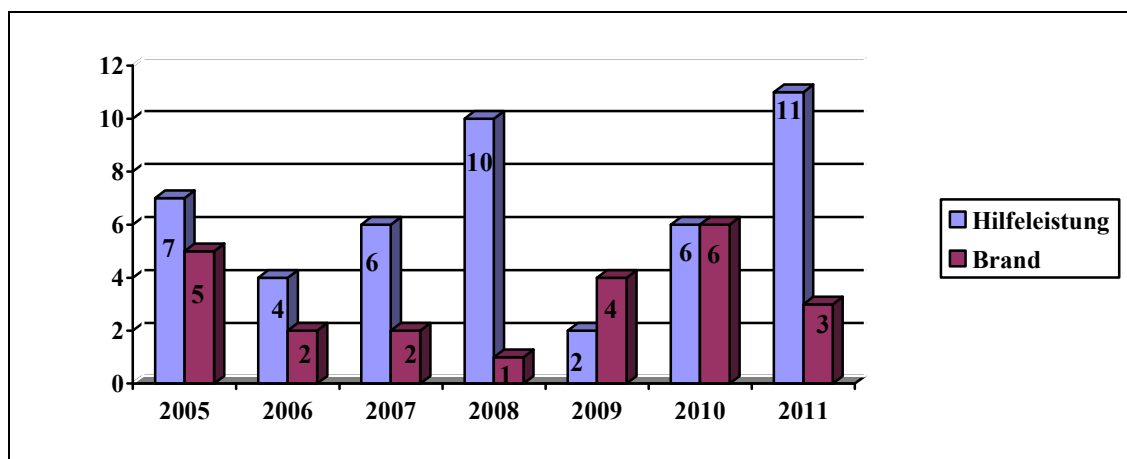




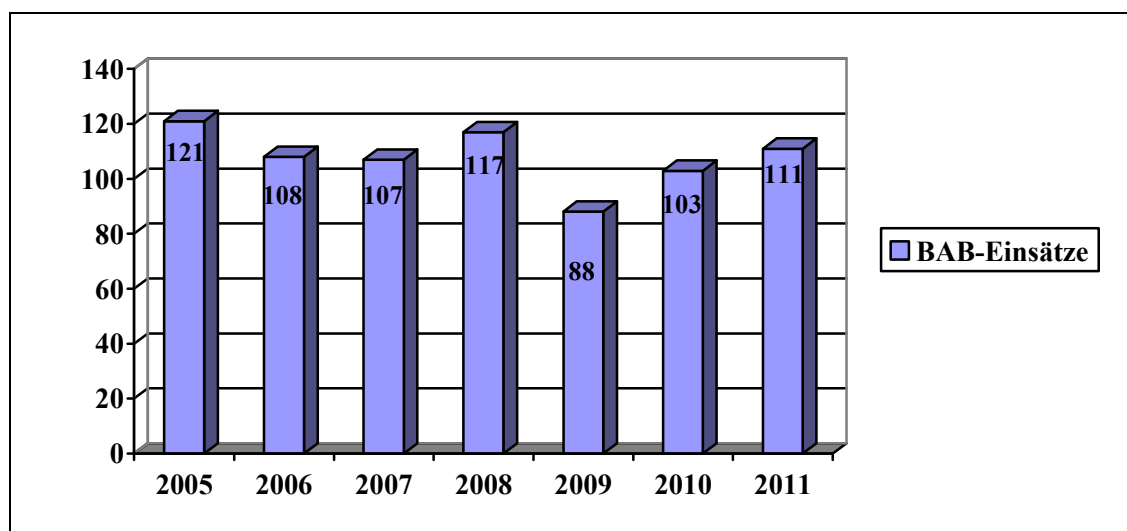
## 6.22 Dienstunfälle

		2010 BF	2010 FF	2011 BF	2011 FF
6.22.1	Einsatzdienst			1	1
6.22.2	Arbeitsdienst	2	1	5	2
6.22.3	Übungen	1	1		2
6.22.4	Dienstsport		1	1	3
6.22.5	Wegeunfälle				
	Gesamt	3	3	7	8

## Überlandhilfe von 2005 bis 2011

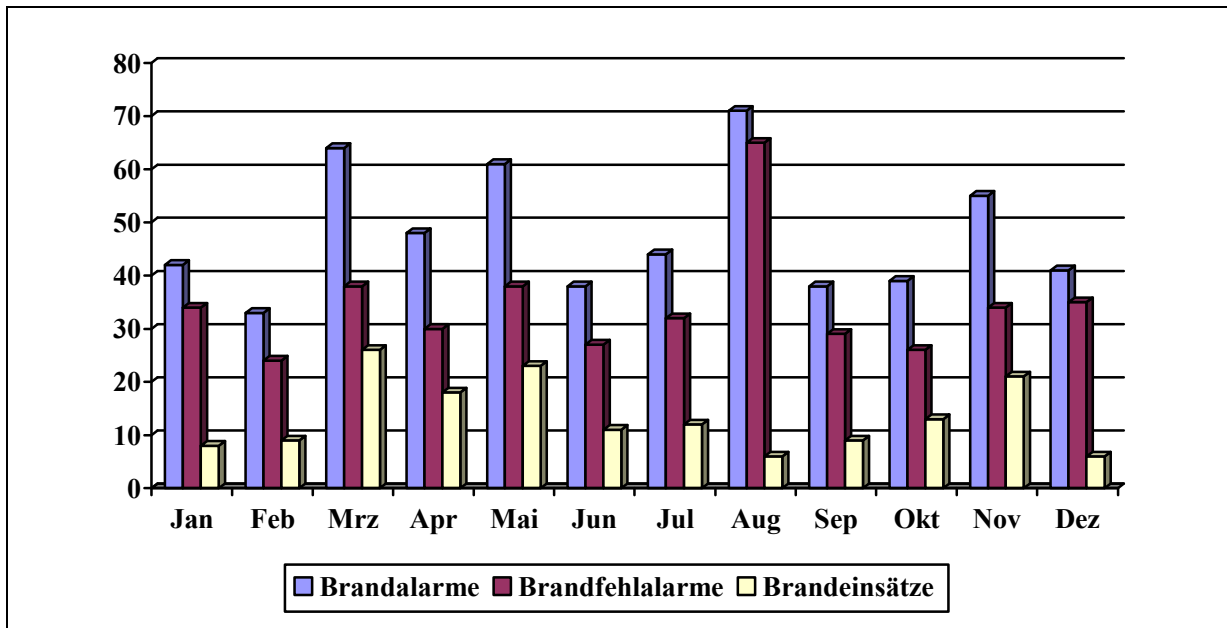


## Autobahneinsätze von 2005 bis 2011



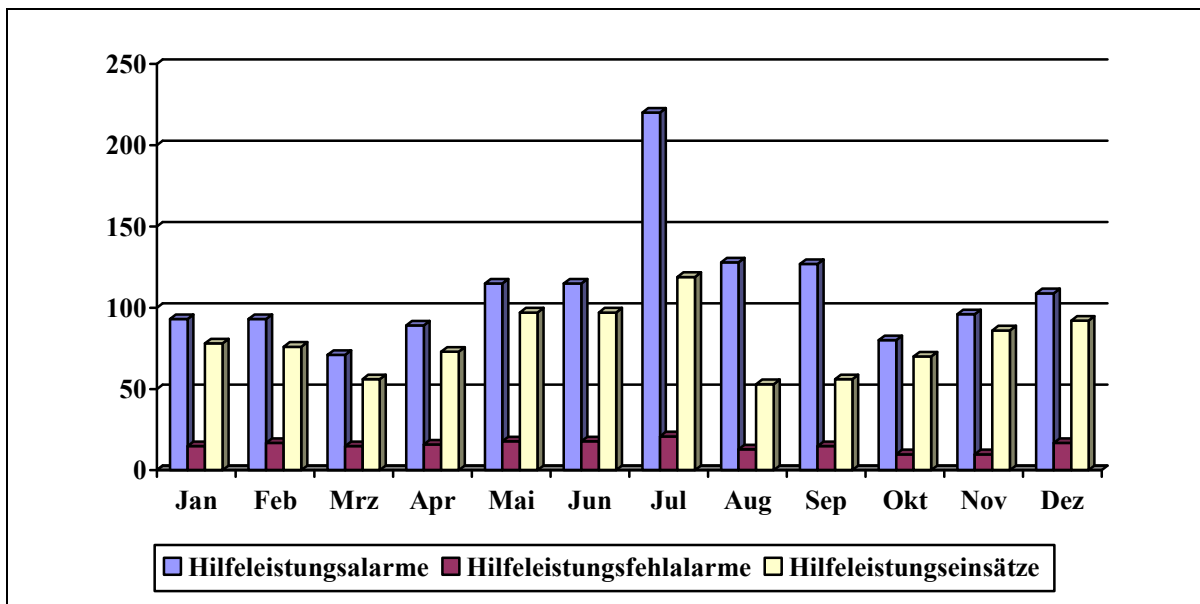


### Alarmierungen und Einsätze „Brand“ im Berichtsjahr



	Jan	Feb	Mrz	Apr	Mai	Jun	Jul	Aug	Sep	Okt	Nov	Dez
Brandfehlalarme	34	24	38	30	38	27	32	65	29	26	34	35
Brandeinsätze	8	9	26	18	23	11	12	6	9	13	21	6
Gesamt	42	33	64	48	61	38	44	71	38	39	55	41

### Alarmierungen und Einsätze „Hilfeleistung“ im Berichtsjahr



	Jan	Feb	Mrz	Apr	Mai	Jun	Jul	Aug	Sep	Okt	Nov	Dez
Hilfeleistungsfehlalarme	23	13	21	13	22	21	17	11	14	13	11	16
Hilfeleistungseinsätze	56	65	81	96	111	92	81	73	74	77	50	79
Gesamt	79	78	102	109	133	113	98	84	88	90	61	95



## Auswertung der Hilfsfristen im Jahr 2011

Stadtgebiet	Brand		Hilfeleistung		Gesamt
<b>Alarmierung „Stufe 2“</b>	<b>7</b>	<b>100 %</b>	<b>2</b>	<b>100 %</b>	<b>9</b>
davon 1. Fzg. in 9,5 Minuten an der Einsatzstelle	7	100 %	2	100 %	9
14/16 Funktionen in 14,5 Minuten an der Einsatzstelle	7	100 %	2	100 %	9

Stadtgebiet	Brand		Hilfeleistung		Gesamt
<b>Alarmierung „Stufe 1“ mit Sondersignal</b>	<b>53</b>	<b>100 %</b>	<b>65</b>	<b>100 %</b>	<b>118</b>
davon 1. Fzg. in 9,5 Minuten an der Einsatzstelle	53	100 %	65	100 %	118
<b>Alarmierung „Stufe 1“ ohne Sondersignal</b>	<b>0</b>		<b>2</b>	<b>100 %</b>	<b>2</b>
davon 1. Fzg. in 9,5 Minuten an der Einsatzstelle	0		1	50 %	1

Stadtgebiet	Brand		Hilfeleistung		Gesamt
<b>Alarmierung „Stufe 0“ mit Sondersignal</b>	<b>83</b>	<b>100 %</b>	<b>209</b>	<b>100 %</b>	<b>292</b>
davon 1. Fzg. in 9,5 Minuten an der Einsatzstelle	82	99 %	200	96 %	282
<b>Alarmierung „Stufe 0“ ohne Sondersignal</b>	<b>14</b>	<b>100 %</b>	<b>118</b>	<b>100 %</b>	<b>132</b>
davon 1. Fzg. in 9,5 Minuten an der Einsatzstelle	14	100 %	99	84 %	113

## Hilfsfrist gesamt (Durchschnittswerte 2002 – 2011)

Stadtgebiet	Brand		Hilfeleistung		Gesamt
<b>Alarmierung „Stufe 2“</b>	<b>29</b>	<b>100 %</b>	<b>15</b>	<b>100 %</b>	<b>44</b>
davon 1. Fzg. in 9,5 Minuten an der Einsatzstelle	28	97 %	14	93 %	42
14/16 Funktionen in 14,5 Minuten an der Einsatzstelle	24	83 %	11	73 %	35

Stadtgebiet	Brand		Hilfeleistung		Gesamt
<b>Alarmierung „Stufe 1“ mit Sondersignal</b>	<b>262</b>	<b>100 %</b>	<b>69</b>	<b>100 %</b>	<b>331</b>
davon 1. Fzg. in 9,5 Minuten an der Einsatzstelle	220	84 %	63	91 %	283
<b>Alarmierung „Stufe 1“ ohne Sondersignal</b>	<b>&lt;1</b>	<b>100 %</b>	<b>2</b>	<b>100 %</b>	<b>2</b>
davon 1. Fzg. in 9,5 Minuten an der Einsatzstelle	<1	100 %	1	50 %	1

Stadtgebiet	Brand		Hilfeleistung		Gesamt
<b>Alarmierung „Stufe 0“ mit Sondersignal</b>	<b>81</b>	<b>100 %</b>	<b>220</b>	<b>100 %</b>	<b>301</b>
davon 1. Fzg. in 9,5 Minuten an der Einsatzstelle	56	69 %	200	91 %	256
<b>Alarmierung „Stufe 0“ ohne Sondersignal</b>	<b>13</b>	<b>100 %</b>	<b>323</b>	<b>100 %</b>	<b>336</b>
davon 1. Fzg. in 9,5 Minuten an der Einsatzstelle	9	69 %	161	50 %	170

Definition „Stufe 2“: Kritischer Brand (Gebäude, Wohnung) mit Leben in Gefahr.

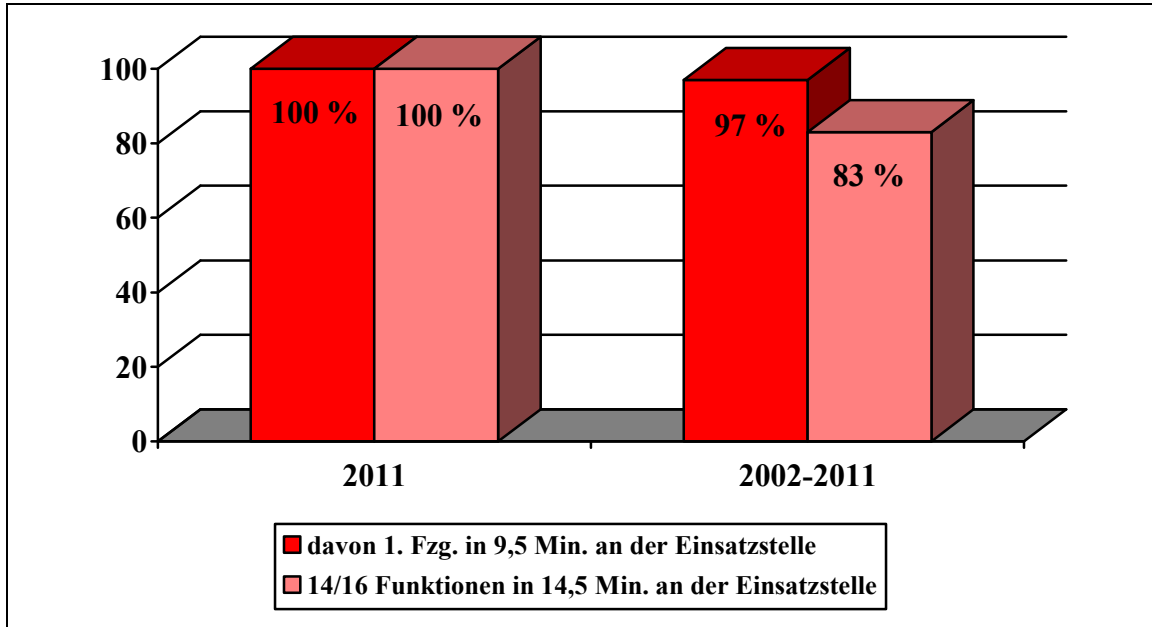
Verkehrs-/Betriebsunfall mit Leben in Gefahr, sowie Personen mit Suizidgefahr.

Definition „Stufe 1“: Rauch aus Gebäude. Verkehrs-/Betriebsunfall mit Personenschäden.

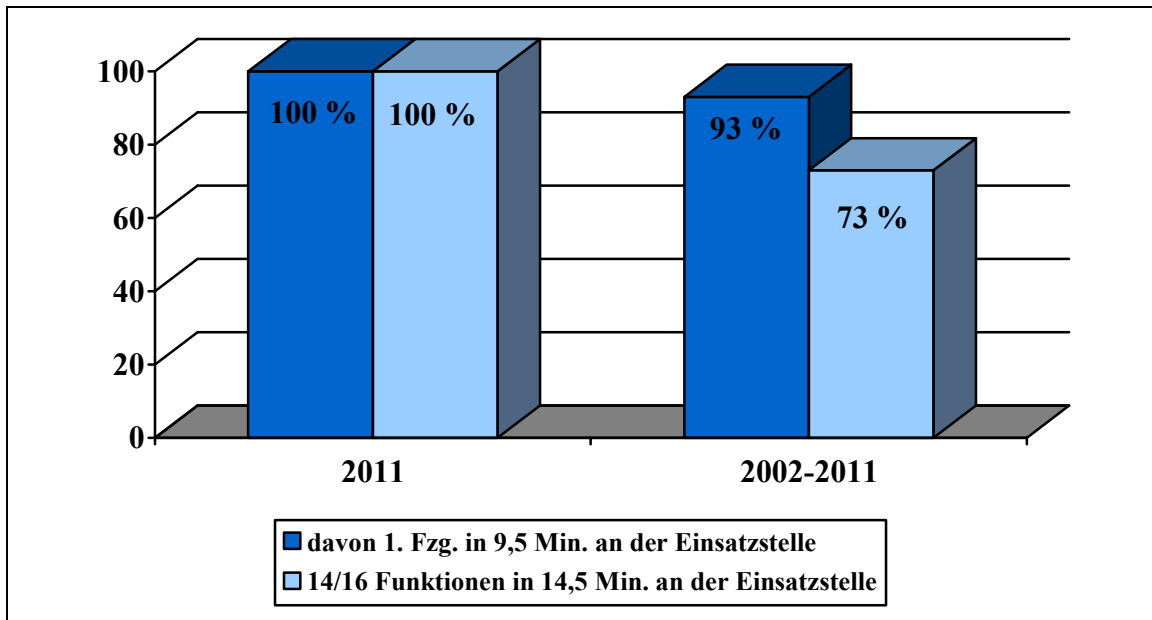
Definition „Stufe 0“: Hilflöse Person in Wohnung. Unklarer Verkehrsunfall.



### Vergleich Hilfsfristen in Stufe 2 Brand

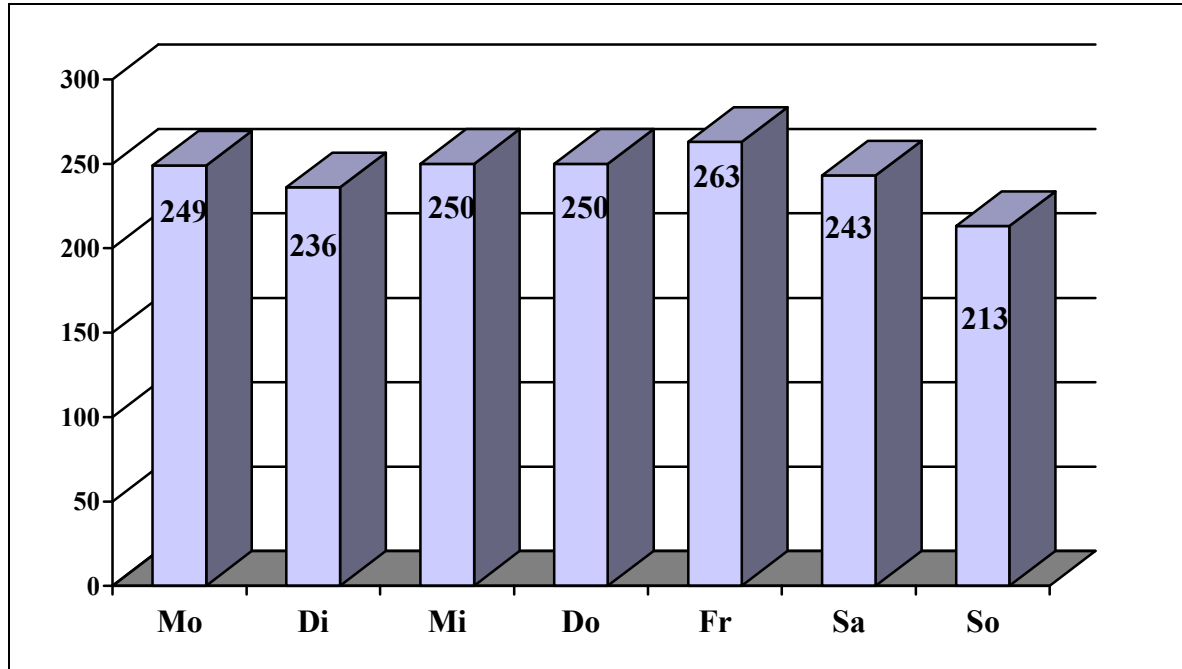


### Vergleich Hilfsfristen in Stufe 2 Hilfeleistung

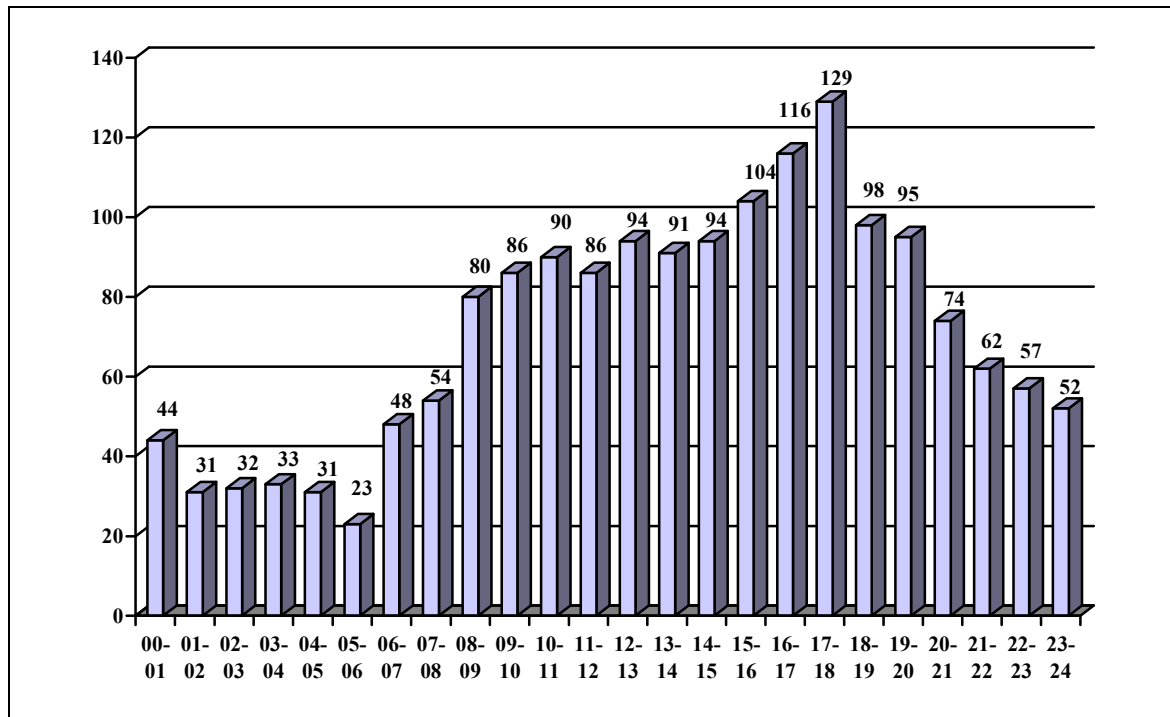




### Alarmierungen nach Wochentagen Brandbekämpfung, Technische Hilfeleistung in 2011

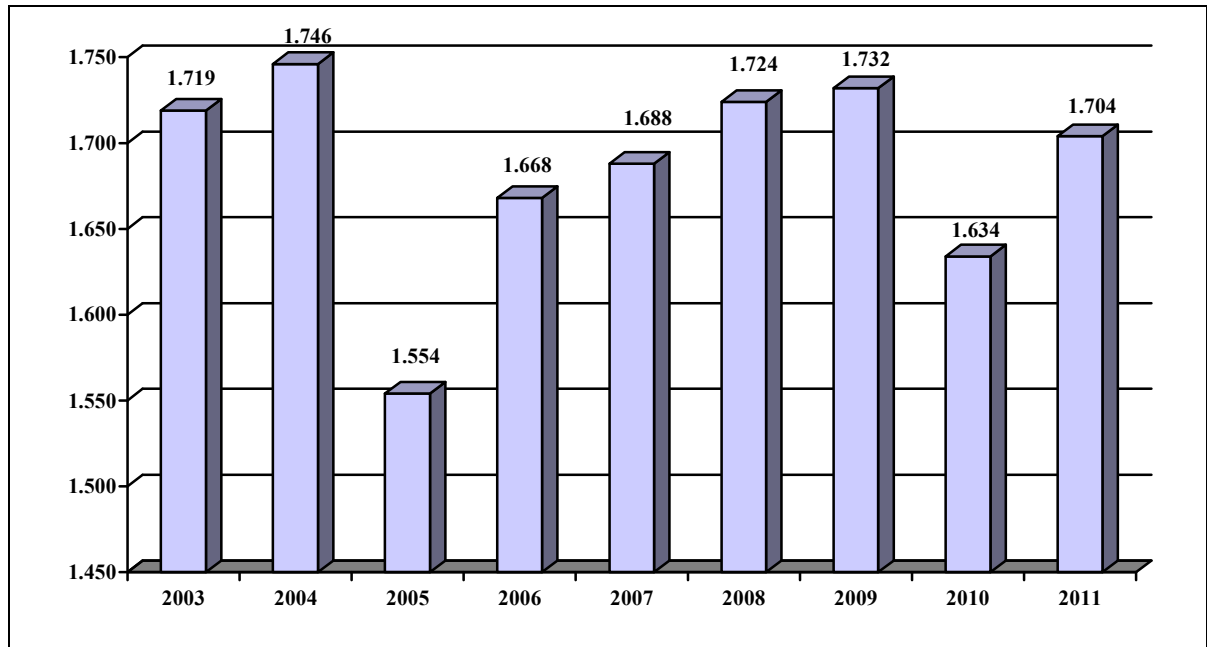


### Alarmierungen nach Tageszeiten Brandbekämpfung, Technische Hilfeleistung in 2011

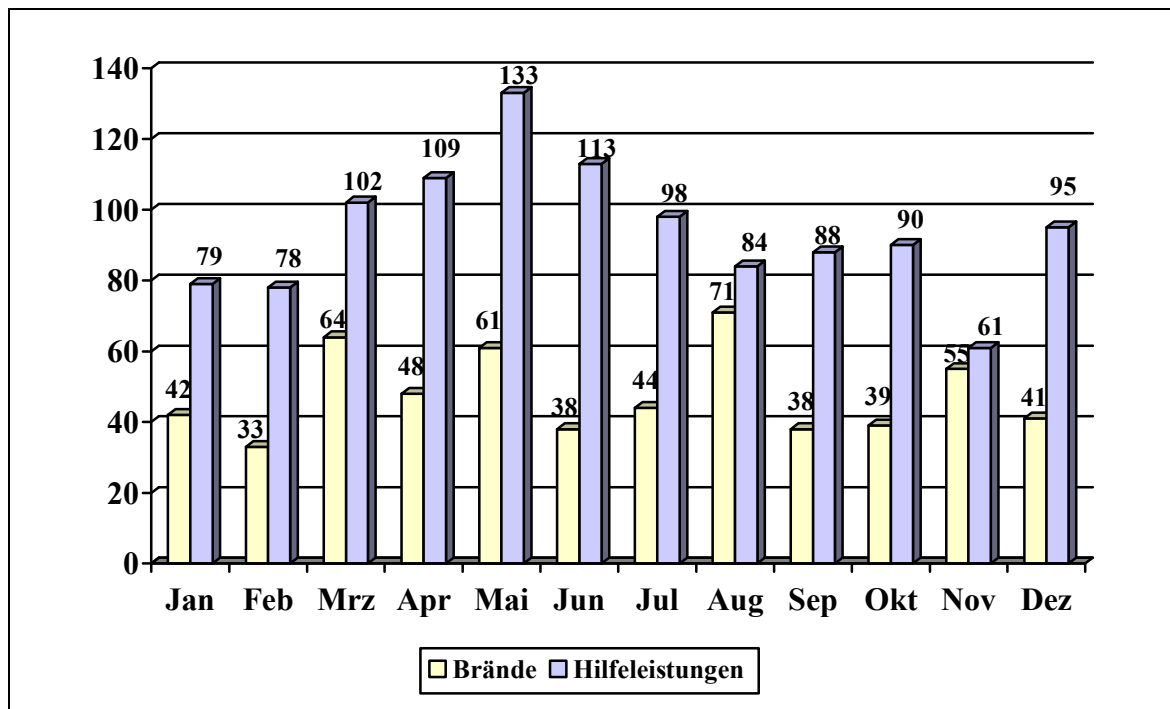




### Alarmierung Brandbekämpfung und Technische Hilfeleistung von 2003 bis 2011



### Alarmierung Brandbekämpfung und Technische Hilfeleistung 2011





## ► 6.24 Besondere Einsätze 2011 im Überblick

### JANUAR

3. Januar

#### **Brand einer Bude auf dem Marktplatz**

Ca. 15 Anrufer meldeten der Feuerwehrleitstelle gegen 10:35 Uhr den Brand einer Weihnachtsmarktbude, die anlässlich "City on Ice" aufgebaut wurde. Personen wurden durch den Brand nicht verletzt. Als die Feuerwehr mit 15 Kräften fünf Minuten nach Alarmeingang an der Einsatzstelle eintraf, brannte die Hütte in voller Ausdehnung und unter starker Rauchentwicklung. Das Feuer wurde mittels zwei Strahlrohren bekämpft. Durch die Feuerwehr wurden zwei vom Feuer beaufschlagte Propangasflaschen sowie eine Kohlendioxidflasche geborgen und im Freien mittels Wasser gekühlt. Durch das Feuer war die Hütte derart instabil geworden, dass sie daher von der Feuerwehr aus Gründen einer drohenden Einsturzgefahr gezielt abgerissen wurde. Die Einsatzmaßnahmen der Feuerwehr waren gegen 12:10 Uhr abgeschlossen. Neben der Feuerwehr waren der Rettungsdienst sowie Kräfte der Stadtwerke und der Technischen Dienste vor Ort.



8. Januar

#### **Kajakfahrer tödlich verunglückt**

Auf Grund der Meldung "Person treibt in Enz" wurde um 11:46 Uhr die Feuerwehr Pforzheim zu einem Wasserrettungsansatz an

die Enz gerufen. Passanten hatten in Höhe der Benckiserbrücke eine Person in der Enz gesichtet. Die Feuerwehr Pforzheim besetzte nach Vorgaben des für diesen Fall erstellten Wasserrettungsplans verschiedene Rettungspunkte entlang der Enz. Auf Grund der starken Wasserführung und der daraus resultierenden hohen Strömungsgeschwindigkeit erfolgten diese Maßnahmen bis in den Bereich des Enzauenparks. Dort war ein Einsatz jedoch nicht mehr erforderlich, da die Person bereits an der Simmlerstraße am Ufer vorgefunden wurde. Kräfte der Feuerwehr, der Polizei und Passanten führten Wiederbelebungsmaßnahmen durch und übergaben die Person an den kurz darauf eintreffenden Notarzt. Trotz dem intensiven Einsatz der Kräfte von Polizei, Rettungsdienst und Feuerwehr verstarb die Person. Auf Höhe des Turnplatzes konnte die Feuerwehr noch ein Kajak bergen, das offensichtlich von der verunfallten Person benutzt worden war. Gegen 12:45 Uhr waren die Maßnahmen der Feuerwehr abgeschlossen.

12. Januar

#### **Containerbrand beim Rathaus in Würm**

Um 17:07 Uhr wurde der Feuerwehrleitstelle ein Containerbrand im Schulhof der Grundschule Würm gemeldet. Als zehn Minuten später das erste Löschfahrzeug an der Einsatzstelle eintraf, brannte ein an der Rückwand des Würmer Rathauses abgestellter Kunststoffcontainer im Vollbrand.





Die Brandbekämpfung erfolgte mit einem Strahlrohr unter Atemschutz. Durch die Brandeinwirkung wurde ein Kellerfenster an der Fassade des Rathauses beschädigt, so dass Rauch in die Kellerräume und den Treppenraum eindringen konnte. Dies machte umfangreiche Druckbelüftungsmaßnahmen erforderlich. Ortsvorsteher Rüdiger Nestler wurde telefonisch über den Einsatz verständigt. Er fuhr die Einsatzstelle an und ermöglichte so die Kontrolle der Räumlichkeiten des Rathauses. Der Einsatz war gegen 18:30 Uhr beendet.

## FEBRUAR

14. Februar

### ***39-Jähriger hält Rettungskräfte in Atem***

Ein 39-Jähriger Mann versetzte am frühen Morgen einen ganzen Straßenzug in Aufregung. Telefonisch meldete der Mann, dass er sich im Keller eingeschlossen hat und Benzin verschüttete. Vor Ort wurde von den Einsatzkräften festgestellt, dass sich der Mann im Keller verbarrikadierte. Außerdem war ein deutlicher Benzingeruch wahrzunehmen. Die angrenzenden Gebäude wurden daraufhin evakuiert. Zwischenzeitlich konnten Löschmaßnahmen durchgeführt werden. Gegen 10:20 Uhr konnte der Mann von Polizeibeamten überwältigt werden.

## MÄRZ

8. März

### ***Pferd in Dach eingestürzt***

Ein Pferd war von einer erhöht liegenden Koppel abgekommen und auf ein angrenzendes Dach gelaufen.



Dabei ist das Eternitdach gebrochen und das Pferd eingestürzt. Aus eigener Kraft konnte sich das Tier nicht befreien, so dass die Feuerwehr angefordert werden musste. Unter tierärztlicher Betreuung erfolgte die Rettung des Pferdes mit dem Kranwagen der Feuerwehr Pforzheim.



18. März

### ***Pkw in Schaufenster***

Eine Pkw-Fahrerin war rückwärts in ein Schaufenster gefahren. Die Fahrerin wurde dabei leicht verletzt. Mehrere Schaufenster gingen dabei zu Bruch. Die Feuerwehr unterstützte den Rettungsdienst beim Bergen der Person aus dem Fahrzeug. Außerdem wurde der Eingangsbereich von Glassplittern befreit und die betroffenen Bereiche abgesichert.





**28. März**

### ***Lkw-Unfall auf der Autobahn***

Gegen 15 Uhr kam es auf der BAB 8 zwischen den Anschlussstellen Heimsheim und Pforzheim-Süd in Fahrtrichtung Karlsruhe zu einem folgenschweren Verkehrsunfall. Ein Lkw kam aus ungeklärter Ursache von der Fahrbahn ab, fuhr eine steile Böschung hoch und kam mit der Dachseite nach unten auf dem Seitenstreifen und der Fahrbahn zum Liegen. Der Fahrzeugführer wurde hierbei so schwer verletzt und eingeklemmt, dass er noch vor dem Eintreffen der Rettungskräfte in seinem Fahrzeug verstarb.



Die komplexe Bergung des Fahrers nahm ca. 90 Minuten in Anspruch. Parallel hierzu wurden die Betriebsstofftanks (ca. 1000 Liter) entleert. Die Sicherung und Aufnahme des teilweise ausgelaufenen Ladeguts, ca. 20 Tonnen Flüssig-Grundstoffe zur Farbherstellung, gestaltete sich schwierig und sehr zeitaufwändig. Hierfür und für die anschließende Bergung des Lkw war der Einsatz des Feuerwehrkrans erforderlich. Die Feuerwehr wurde mit weiteren Fahrzeugen eines Bergungsunternehmens unterstützt. Das ausgelaufene Ladegut wurde eingedeicht und in Behältnisse der Feuerwehr umgepumpt. Die Einsatzmaßnahmen waren erst gegen 01:00 Uhr nachts beendet. Zur Sicherung des Grundschutzes wurden wiederum dienstfreie Beamte aus der Freischicht

alarmiert. Neben den Einheiten der Feuerwehr waren Autobahnpolizei und Rettungsdienst sowie Vertreter des Amtes für Umweltschutz, der Staatsanwaltschaft sowie der Kreisbrandmeister des Enzkreises vor Ort.

## **APRIL**

**9. April**

### ***Schuppen beim Güterbahnhof in Vollbrand***

Es geriet ein Lagerschuppen für Holzplatten am Güterbahnhof in Brand. Die Feuerwehr Pforzheim wurde um 03:37 Uhr alarmiert. Beim Eintreffen schlugen offene Flammen aus dem Dachbereich des Lagerschuppens. Die Feuerwehr ging mit sieben Rohren gegen die Flammen vor. Es gelang, einen östlich angrenzenden Bürotrakt zu schützen. Während der Löscharbeiten wurde die Nordstadtbrücke in beiden Richtungen von der Polizei gesperrt. Um 04:16 Uhr war der Brand unter Kontrolle, nach einer Stunde war das Feuer dann gelöscht. Umfangreiche Nachlöscharbeiten waren erforderlich. In dem weitgehend abgebrannten Schuppen waren Holzplatten, aber auch Geräte wie Rasenmäher gelagert.



## **MAI**

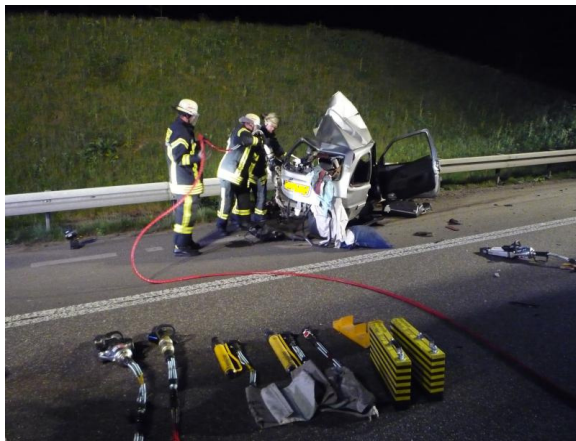
**8. Mai**

### ***Tödlicher Verkehrsunfall auf der Autobahn***

Bei einem schweren Verkehrsunfall auf der Autobahn A8 in Höhe der Anschlussstelle Pforzheim-Süd kam ein 26jähriger Mann aus Frankreich ums Leben. Aus ungeklärter Ursache geriet er gegen 01:20 Uhr mit seinem



Fahrzeug plötzlich vom rechten Fahrstreifen nach links auf die Überholspur und kollidierte dort mit einem weiteren Fahrzeug. Der Pkw des Franzosen wurde dabei total zerstört, der Fahrer wurde aus dem Fahrzeug geschleudert und darunter eingeklemmt. Er erlitt dabei tödliche Verletzungen und musste durch die Feuerwehr aus seinem Fahrzeugwrack geborgen werden. Der Fahrer des anderen Fahrzeuges wurde bei dem Unfall schwer verletzt. Durch die Wucht des Aufpralls war die Autobahn über mehrere hundert Meter mit Unfallteilen verunreinigt. Der Einsatz war um 04:55 Uhr beendet.



Die Löschmaßnahmen waren wegen der schlechten Wasserversorgung sehr aufwändig. Mit drei Tanklöschfahrzeugen, einem Abrollbehälter Wasser (10 m<sup>3</sup>) sowie mit zwei Schlauchwagen und einem GW-T mit Schlauchmodulen wurde die Wasserversorgung sichergestellt. Die letzten Kräfte konnten nach 12 Stunden aus dem Einsatz entlassen werden.

**18. Mai**

### ***Verkehrsunfall auf der Autobahn bei der Messe Stuttgart***

Bei einem Verkehrsunfall mit zwei Gefahrgut-Tanklastzügen auf der Autobahn A8 in Höhe der Messe Stuttgart kam zu Beschädigungen an den Tankkammern. Nachdem die Feuerwehr Stuttgart die Leckagen abgedichtet hatte, musste zur Bergung der Tanklastzüge das verbleibende Gefahrgut abgepumpt werden.



**9. Mai**

### ***Vollbrand des Häckselplatzes in Dietlingen***

Um 08:27 Uhr wurde der Feuerwehrleitstelle in Pforzheim ein Brand auf dem Häckselplatz in Kelttern-Dietlingen gemeldet. Aufgrund der trockenen Witterung und der hohen Temperatur der vorigen Tage konnte sich das Feuer bis zum Eintreffen der ersten Kräfte stark ausdehnen, letztlich kam es zum Vollbrand.



Vorsorglich wurde hierzu um 22:20 Uhr das mobile Gefahrgutaufnahmesystem aus Pforzheim angefordert, das 10.000 l aufnehmen kann. Parallel wurde versucht, einen entsprechenden Tanklastzug aus der Industrie zu bekommen, was aber nicht möglich war. Somit wurde das Gefahrgut von der Feuerwehr Pforzheim aufgenommen. Der Einsatz war um 05:00 Uhr beendet.

**23. Mai*****Brand eines Gartenhauses auf der Rotplatte***

Gegen 22:52 Uhr wurde der Feuerwehrleitstelle der Vollbrand eines Wohnhauses auf der Rotplatte im Bereich der Liebfrauenkirche gemeldet. Noch während der Löschzug auf der Anfahrt war, wurde die Meldung in "Gartenhausbrand" korrigiert. Bei Eintreffen des Löschzuges der Berufsfeuerwehr stand ein Gartenhaus mit den Abmaßen von ca. 10 m x 4 m im Vollbrand. Laut Augenzeugen soll es dort mehrere Verpuffungen gegeben haben, was auf im Gebäude befindliche Gasflaschen schließen ließ. Durch das schnelle und gezielte Eingreifen der Feuerwehr konnten das Übergreifen der Flammen auf benachbarte Gartenhütten und den angrenzenden Baumbestand verhindert werden. Mehrere neben der Gartenhütte stehende Bienenstöcke wurden allerdings durch die Flammen stark beschädigt. Das Feuer wurde parallel mit 3 Rohren von drei Trupps, teilweise unter Atemschutz, gelöscht. Die anschließenden Aufräumungs- und Nachlöscharbeiten dauerten bis 00:30 Uhr.

**JUNI****5. Juni*****Unwetter durch Starkregen***

Bei einem Starkregen, der gegen 13:20 Uhr eingesetzt hatte, wurden der Feuerwehrleitstelle Pforzheim rund 60 Einsätze gemeldet. Überwiegend wurden aufgespülte

Gullydeckel und in Kellerräume einfließendes Wasser gemeldet. Im Bereich der Anschlussstelle Pforzheim-Ost befanden sich Bäume und Geröll auf der Fahrbahn und musste von der Feuerwehr entfernt werden. Während des Unwetters gab es auf der Autobahn einen Verkehrsunfall mit einer verletzten Person, bei dem die Feuerwehr Pforzheim und Heimsheim Hilfe geleistet haben.

**JULI****6. Juli*****Gefahrgut in einem edelmetallverarbeitendem Betrieb ausgetreten***

Über den Euro-Notruf 112 wurde die Feuerwehr Pforzheim um 12:59 Uhr informiert, dass in einem edelmetallverarbeitenden Betrieb in der Oststadt eine unbekannte Menge einer ätzenden Flüssigkeit ausgetreten ist. Die Feuerwehr rückte daraufhin mit fünf Fahrzeugen aus. Vor Ort stellte sich heraus, dass aus einem Anlagenteil "Königswasser", ein Gemisch aus Salpeter- und Salzsäure, ausgetreten war. Zwei Arbeiter, die sich zu diesem Zeitpunkt in der Nähe der Anlage aufgehalten haben wurden dabei durch die austretende Flüssigkeit verletzt. Einer der beiden Verletzten wurde mit dem Rettungshubschrauber in eine Spezialklinik geflogen. Die Feuerwehr Pforzheim kontrollierte mit Atemschutz und Chemieschutzanzügen den betroffenen Raum. Glücklicherweise waren nur ca. 20 Liter des Königswassers ausgetreten. Ein weiterer Austritt der ätzenden Flüssigkeit konnte nicht festgestellt werden. Der betroffene Raum war als Wanne ausgebildet, sodass kein Gefahrgut in andere Räume oder ins Freie gelangen konnte.

**12. Juli*****Umfangreicher Gefahrguteinsatz – Ammoniak trat aus***

Ein umfangreicher Gefahrguteinsatz beschäftigte ab 16:19 Uhr die Feuerwehren Remchingen, Pforzheim, Illingen und Karlsruhe sowie den Kreisbrandmeister. In einer leerstehenden ehemaligen Fleischfabrik in Remchingen-Nöttingen kam es bei Demontagearbeiten zu einem massiven Austritt von Ammoniak. Durch die Feuerwehr Pforzheim wurden die Einsatzabschnitte Schadensbekämpfung und Messen übernommen. Erst gegen 20 Uhr konnte nach kräftezehrender Arbeit der unter Chemikalienvollschutzanzug vorgegangenen Trupps das Leck geschlossen werden. Anschließend wurde mit umfangreichen Lüftungsmaßnahmen begonnen, wobei auch die Feuerwehr Karlsruhe mittels eines Großlüfters unterstützte. Parallel wurden Messungen sowohl im Gebäudeinnern als auch im näheren Umfeld der Einsatzstelle sowie in den Ortsteilen Nöttingen und Darmsbach durchgeführt. Ebenso wurde die Evakuierung umliegender Betriebe vollzogen und Gefahrenmeldungen über den Rundfunk veranlasst. Ab 01:25 Uhr lagen die Messungen im Gebäudeinnern im Toleranzbereich, so dass die Maßnahmen der Feuerwehr zurückgefahren werden konnten. Die letzten Feuerwehrfahrzeuge rückten gegen 04:30 Uhr ein.

**AUGUST****2. August*****Bombendrohung im Klinikum Pforzheim***

Gegen 09:15 Uhr wurde die Feuerwehrleitstelle darüber informiert, dass im Klinikum Pforzheim eine Bombendrohung eingegangen sei. Die Kräfte der Berufsfeuerwehr gingen daraufhin im Bereich der Altstädter Brücke in Bereitstellung. Im Klinikum traten die Krankenhauseinsatzleitung, die Polizei, der Erste Bürgermeister der Stadt Pforzheim sowie der Kommandodienst der Feuerwehr zusammen. Weitere Kräfte der Polizei

wurden nachbeordert. Gegen 09:50 Uhr lagen der Polizei Erkenntnisse vor, dass eine konkrete Gefahrenlage nicht mehr gegeben war. Daraufhin wurde die Bereitstellung der Feuerwehr aufgehoben.

**2. August*****Katze aus Motorraum gerettet***

Um 12:27 Uhr wurde die Feuerwehr zum Rathaus-Parkplatz gerufen. Dort hatte ein Autofahrer nach der Fahrt von der Weststadt hierher eine Katze im Motorraum seines Fahrzeugs entdeckt. Die Katze war derart verkeilt, dass ein Kfz-Mechaniker einer Opel-Fachwerkstatt hinzugezogen werden musste, um fachgerecht diverse Bauteile im Motorraum zu demontieren (und später auch wieder zu montieren). Die Befreiung der Katze dauerte eine halbe Stunde; sie wurde anschließend von der Feuerwehr ins Tierheim verbracht.

**5. August*****Unfall auf der Bahnstrecke Horb-Pforzheim***

Gegen 12 Uhr wurde die Feuerwehr zur Eisenbahnstrecke Pforzheim-Calw gerufen, nachdem in Höhe der Dietzelwiesen die Kulturbahn in einen umgestürzten Baum gefahren und diesen ca. 20 m vor sich hergeschoben hatte. Der Lokführer der „Kulturbahn“ konnte die Geschwindigkeit noch so stark verringern, dass beim Aufprall auf die Bäume die ca. 40 Fahrgäste sowie der Zugführer nicht verletzt wurden. Beim Aufprall auf den Baum wurde der Triebkopf



beschädigt, so dass er seine Fahrt nicht fortsetzen konnte. Von der Feuerwehr wurde der nicht mehr betriebsbereite Zug frei geschnitten und die Fahrgäste zum nahe gelegenen Parkplatz geleitet. Der anwesende Notfallmanager der Bahn hatte für die Fahrgäste einen Ersatzbus organisiert. Die Einsatzmaßnahmen der Feuerwehr waren gegen 14:30 Uhr abgeschlossen.



#### 18. August **Kellerbrand**

Um 06:52 Uhr wurde der Feuerwehrleitstelle über den Euronotruf 112 ein Dachstuhlbrand in der Calwer Straße gemeldet. Sieben Minuten später erreichte der Löschzug die Einsatzstelle und stellte bei der Erkundung fest, dass es sich um einen Kellerbrand handelte. Für den Rauchaustritt aus diversen Dachflächenfenstern der Dachgeschosswohnung waren bauliche Mängel innerhalb des Gebäudes verantwortlich.



Über die Drehleiter wurden zwei Personen, denen der Weg über den Treppenraum ins Freie versperrt war, gerettet und dem Rettungsdienst übergeben. Eine Person

wurde in eine Pforzheimer Klinik eingeliefert. Die Brandbekämpfung im Keller gestaltete sich aufgrund der Unübersichtlichkeit sowie Vermüllung schwierig, so dass erst nach ca. 40 Minuten das Feuer unter Kontrolle war. Im Zuge der Löscharbeiten wurden zwei Gasflaschen geborgen sowie die Gasversorgung des Gebäudes abgeschiebert. Nach beendeten Löscharbeiten stellte sich heraus, dass der gesamte Keller als Kfz-Werkstatt genutzt wird. Aufgrund des vorgefundenen Gesamtzustands im Gebäude wurde das Baurechtsamt hinzugezogen. Die Feuerwehr Pforzheim war mit insgesamt 24 Kräften der Berufsfeuerwehr und der Abteilung Dillweissenstein bis gegen 09:30 Uhr im Einsatz.

#### SEPTEMBER

#### 2. September **Papierpresse in Vollbrand**

Ein brennender Papiercontainer, der direkt an einer Außenwand einer großen Verkaufsstätte auf der Wilferdinger Höhe aufgestellt war, beschäftigte ab 00:52 Uhr bis ca. 03:00 Uhr 17 Kräfte der Berufsfeuerwehr und der Abteilung Brötzingen-Weststadt. Um die Gefahr der Ausbreitung auf das Gebäude zu verhindern, wurde der Container mittels eines Wechselladerfahrzeugs der Feuerwehr vom Gebäude abgerückt. In Folge wurde der Container schräg gestellt, so dass über die Heckklappe das brennende Papier auf den Parkplatz rutschte und dort abgelöscht werden konnte. Wegen der starken Rauchentwicklung mussten die Maßnahmen unter Atemschutz durchgeführt werden.





### 13. September *Suizidversuch*

Kurz vor 10 Uhr wurde die Feuerwehr durch den Rettungsdienst nach Huchenfeld gerufen, wo in einer Wohnung nach dem Suizidversuch einer männlichen Person mittels Pflanzenschutzmittel noch Giftreste waren. Die Feuerwehr belüftete die Räumlichkeiten über mehrere Stunden und holte bei der Giftnotrufzentrale sowie dem Chemischen Institut Pforzheim nähere Informationen über das Mittel ein. Nach Abschluss des Feuerwehreinsatzes gegen 13 Uhr wurde die Wohnung durch die Polizei versiegelt und durfte noch über einen längeren Zeitraum nicht betreten werden.

## OKTOBER

### 1. Oktober *Autotransporter auf Autobahn A8 ausgebrannt – über halbe Million Euro Schaden*

Kilometerlange Staus auf der Autobahn, über eine halbe Million Euro Sachschaden und Verkehrschaos auf der Wilferdinger Höhe und dem westlichen Enzkreis. Das war die Bilanz eines brennenden Autotransporters auf der Autobahn A8 Richtung Stuttgart zwischen Karlsbad und Pforzheim-West.



Nach ersten Informationen geriet nach einem technischen Defekt ein Reifen des Aufliegers in Brand, der schnell auf die geladenen Fahrzeuge übergriff. Die Lösversuche des Fahrers blieben ohne Erfolg. Bei Eintreffen der Feuerwehren aus Pforzheim (Berufsfeuerwehr, Samstagsbereitschaftswache

und Abt. Dillweißenstein) und Remchingen brannten insgesamt sieben hochwertige Limousinen teilweise schon in voller Ausdehnung, eine schwarze Rauchsäule über der Einsatzstelle war weithin sichtbar. Der Feuerwehr gelang es durch einen umfangreichen Löscheinsatz dennoch, ein Übergreifen auf die Zugmaschine zu verhindern und das Feuer nach rund einer Stunde unter Kontrolle zu bringen. Der Autotransporter war mit sieben gepanzerten Fahrzeugen beladen, fünf davon brannten total aus, zwei davon wurden stark beschädigt. Während der Löscharbeiten, die erst gegen 13 Uhr beendet waren, stellte die Abteilung Eutingen den Grundschutz auf der Hauptfeuerwache sicher. Die Berufsfeuerwehr Pforzheim sowie die Freiwilligen Feuerwehren aus Remchingen, Dillweißenstein und Eutingen waren mit neun Fahrzeugen und rund 25 Einsatzkräften vor Ort. Vom Umweltamt Enzkreis war ebenfalls ein Vertreter anwesend, da sich die Einsatzstelle im Wasserschutzgebiet befindet. Während der Löscharbeiten war die Richtungsfahrbahn Stuttgart voll gesperrt, in Richtung Karlsruhe kam es zu Staus. Der Verkehr wurde an der Anschlussstelle Karlsbad ausgeleitet, auf den Umleitungsstrecken kam es zu erheblichen Behinderungen.



### 19. Oktober *Großbrand in der Würmer Ortsmitte*

Um 00:38 Uhr alarmierte die Feuerwehrleitstelle die diensthabende Wachabteilung der Berufsfeuerwehr sowie die Abteilungen Würm und Huchenfeld unter dem Stichwort „Brand und Leben“ (Brand in einem Gebäude, Menschenleben in Gefahr)



in die Würmer Hauptstraße. Schon während der Anfahrt der Feuerwehr kam jedoch die Meldung, dass keine Personen mehr im Gebäude seien. Die erste Erkundung ergab, dass der zweigeschossige Dachstuhl des straßenseitigen, mehrgeschossigen Fachwerkbauwerks in Vollbrand stand. Eine Brandausweitung auf das rückwärtige, direkt angrenzende Nachbargebäude hatte bereits stattgefunden. Aufgrund dieser Situation wurde vom Einsatzleiter auf Gefahrenabwehrstufe 5 erhöht, so dass weitere Kräfte der Berufsfeuerwehr sowie der Abteilungen Hohenwart, Dillweißenstein, Büchenbronn und Brötzingen-Weststadt zum Einsatz kamen.



Die Einsatzstelle wurde in drei Einsatzabschnitte gegliedert: zwei Brandbekämpfungsabschnitte sowie der Abschnitt Personalpool/Atemschutzüberwachung. Aufgrund der etwas problematischen Wasserversorgung wurde bereits in der Anfangsphase der Abrollbehälter Wasser nachgefordert, der wertvolle Hilfe leistete. Die Brandbekämpfungsmaßnahmen wurden an beiden Gebäuden sowohl im Innen- als auch Außenangriff durchgeführt. Insbesondere im rückwärtigen Gebäude waren die Maßnahmen erschwert, da sich der Brand zwischen den Ziegeln und einer neu eingebrachten Dämmschicht unkontrolliert ausbreiten konnte, wobei es zusätzlich an zwei Stellen zu weiteren Sekundärbränden kam. Erst um 02:34 Uhr konnte die Meldung „Feuer unter

Kontrolle“ abgesetzt werden; die Nachlöscharbeiten dauerten jedoch noch mehrere Stunden an. Da davon auszugehen war, dass der straßenseitige Giebel möglicherweise einsturzgefährdet war, wurde der Bereich vor der Außenwand schon frühzeitig abgesperrt. Ein tagsüber durch das Baurechtsamt hinzugezogener Statiker bestätigte diese Annahme. Neben rund 75 Kräften der Feuerwehr waren Kräfte des Rettungs- und Sanitätsdienstes des DRK sowie die Polizei vor Ort. Ortsvorsteher Rüdiger Nestler sowie Erster Bürgermeister Roger Heidt informierten sich ebenfalls anwesend. Die Kriminalpolizei nahm noch im Laufe des Tages die Ermittlungen zur Brandursache auf. Der Feuerwehreinsatz war gegen 12 Uhr beendet.



## NOVEMBER

### 14. November

#### ***Brannte Sperrmüll in Müllfahrzeug***

Gegen 12:10 Uhr bemerkte die Besatzung eines Müllfahrzeugs Rauchentwicklung im hinteren Teil des Fahrzeugaufbaus. Als daraufhin die Heckklappe geöffnet wurde, brannten bereits große Teile des im Müllcontainer gelagerten Sperrmülls. Um ein Übergreifen der Flammen auf das Müllfahrzeug zu verhindern, wurde der Sperrmüll im Bereich der Güterstraße auf die Straße gekippt. Beim Eintreffen der Einsatzkräfte brannte der Müllberg unter starker Rauchentwicklung. Die Brandbekämpfung erfolgte mit zwei Strahlrohren unter Atemschutz. Da den tiefer



liegenden Brandnestern nur schwer beizukommen war, wurden zur Unterstützung die Technischen Dienste mit einem Radlader angefordert. Während der Lösch- und Aufräumarbeiten kam es zu erheblichen Verkehrsbehinderungen im Bereich des Busbahnhofes Nord. Die Feuerwehr war bis gegen 14 Uhr mit neun Kräften der Berufsfeuerwehr sowie der Abteilung Eutingen im Einsatz.



## DEZEMBER

### 16. Dezember *Sturmtief „Joachim“*

Insgesamt 33mal musste die Feuerwehrleitstelle Alarmierungen für die Feuerwehren in Pforzheim und dem Enzkreis auslösen. Hauptsächlich mussten umgestürzte Bäume beseitigt werden, die die Fahrbahn blockierten. Im Arlinger wurde das Dach eines Carports gesichert, ebenso ein Vordach in Birkenfeld. In Ispringen war kurzzeitig die Bahnstrecke Pforzheim-Karlsruhe gesperrt, nachdem dort mehrere Äste auf die Gleise gefallen waren. Durch den starken Regen kam es immer wieder zu überfluteten Fahrbahnen. Die Flusspegel in der Region gingen aber im Laufe der Nacht zu Samstag wieder zurück. Neben den sturmbedingten Feuerwehreinsätzen mussten auch mehrmals Bereitschaftsdienste der Stadtwerke, der Technischen Dienste sowie der Handwerkerinnung zur Störungsbeseitigung verständigt werden.

### 20. Dezember

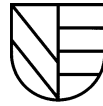
#### *Bombenfund in der Oststadt*

Beim Reinigen eines zurück gegebenen Leihwagens wurde im Fahrzeug ein Gegenstand gefunden, der wie eine Sprengvorrichtung aussah. Vorsorglich wurden Polizei, Feuerwehr und Sprengstoffspezialisten alarmiert und die Einsatzstelle abgesperrt. Später stellte sich heraus, dass die Trainerin einer Sicherheitsfirma eine Bombenattrappe, die für die Schulung von Sicherheitspersonal benötigt wird, in dem Leihwagen vergessen hatte.

### 23. Dezember

#### *Brandstiftung in einem Keller*

An diesem Freitagmittag wurde der Feuerwehrleitstelle ein Kellerbrand in Brötzingen gemeldet. Im Haus befanden sich noch mehrere Personen, die wegen des verrauchten Treppenraums ihre Wohnungen nicht verlassen konnten. Der vermutlich vorsätzlich gelegte Kleinbrand im Keller konnte von der Feuerwehr schnell gelöscht werden. Parallel wurde der Treppenraum belüftet. Eine konkrete Gefahr für die Personen bestand nicht.



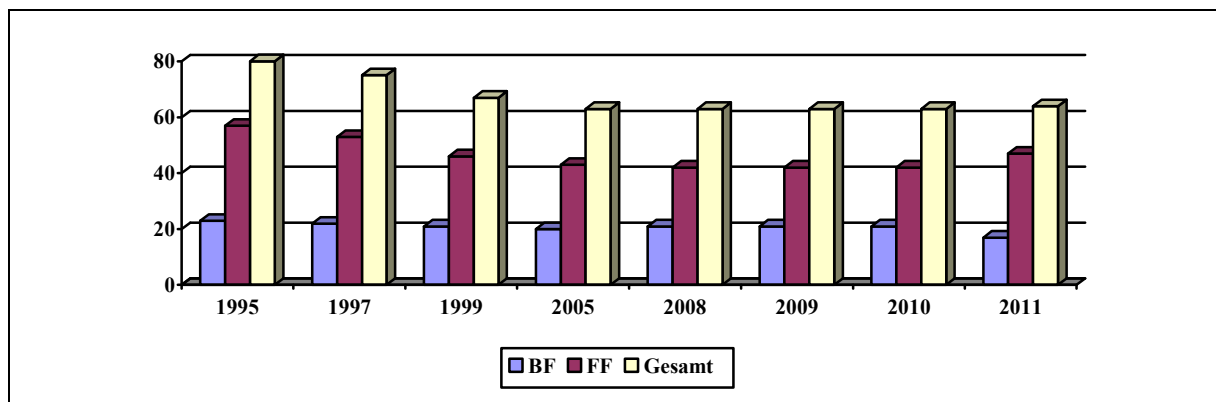
## ► 7. Fahrzeuge und Geräte

### ► 7.2 Fahrzeuge

			BF	FF	Gesamt
<b>7.2.1</b>	<b>Einsatzleitwagen</b>				
7.2.1.1	Einsatzleitwagen 1	ELW 1	3	0	3
7.2.1.2	Einsatzleitwagen 2	ELW 2	1	0	1
7.2.1.3	Mannschaftstransportwagen	MTW	0	9	9
<b>7.2.2</b>	<b>Tank- und Pulverlöschfahrzeuge</b>				
7.2.2.1	Tanklöschfahrzeug 8/18	TLF 8/18	0	3	3
7.2.2.2	Tanklöschfahrzeug 16/25	TLF 16/25	0	1	1
7.2.2.3	Tanklöschfahrzeug 24/50	TLF 24/50	0	1	1
<b>7.2.3</b>	<b>Hubrettungsfahrzeuge</b>				
7.2.3.1	Drehleiter mit Korb 23-12	DLAK 23-12	1	1	2
<b>7.2.4</b>	<b>Löschgruppenfahrzeuge</b>				
7.2.4.1	Löschgruppenfahrzeug 8/6	LF 8/6	0	5	5
7.2.4.2	Löschgruppenfahrzeug 16/12	LF 16/12	0	1	1
7.2.4.3	Löschgruppenfahrzeug 24	LF 24	0	1	1
7.2.4.4	Hilfeleistungslöschfahrzeug 20/16	HLF20/16	1	2	3
7.2.4.5	Löschgruppenfahrzeug Katastrophenschutz	LF-KatS	0	1	1
<b>7.2.5</b>	<b>Rüst- und Gerätewagen</b>				
7.2.5.1	Rüstwagen 1	RW 1	0	1	1
7.2.5.2	Rüstwagen 2	RW 2	0	1	1
7.2.5.3	Gerätewagen Gefahrgut	GW-G	1	0	1
7.2.5.4	Gerätewagen Atemschutz/Strahlenschutz	GW-AS	1	0	1
7.2.5.5	Geräte- und Rüstwagen in Sonderausführung (KEF, GW-Mess, GW-Wasser, Dekon-P)	-	2	2	4
<b>7.2.6</b>	<b>Wechseladerfahrzeuge und Abrollbehälter</b>				
7.2.6.1	Wechseladerfahrzeuge	WLF	0	2	2
7.2.6.2	Abrollbehälter	AB	0	6	6
<b>7.2.7</b>	<b>Sonstige Feuerwehrfahrzeuge</b>				
7.2.7.1	Feuerwehrran	FWK	1	0	1
7.2.7.2	Lastkraftwagen	Lkw	1	3	4
7.2.7.3	Sonstige Fahrzeuge (Kdow, Pkw, Fw-Bus)	-	4	1	5
7.2.7.4	Tragkraftspritzenanhänger	TSA	0	1	1
7.2.7.5	Sonstige Anhänger		1	5	6
<b>Gesamt</b>			<b>17</b>	<b>47</b>	<b>64</b>



## Vergleich Fahrzeugbestand



	1995	1997	1999	2005	2008	2009	2010	2011
BF	23	22	21	20	21	21	21	17
FF	57	53	46	43	42	42	42	47
Gesamt	80	75	67	63	63	63	63	64

### ➤ 7.2.8 Fahrzeuge insgesamt davon

	BF	FF	KatS	Gesamt
7.2.8.1 Kraftfahrzeuge	15	33	3	51
7.2.8.2 Anhänger/AB	1	11	1	13

### ➤ 7.2.9 Fahrleistungen

	2010	2011
7.2.9.1 Feuerwehrdienst BF	70.117 km	64.901 km
7.2.9.2 Feuerwehrdienst FF	53.767 km	73.210 km
Gesamt	123.884 km	138.111 km

### ➤ 7.2.10 Kraftstoffverbrauch

	2010	2011
7.2.10.1 Fahrzeuge BF Diesel	12.868,79 l	12.636,76 l
7.2.10.2 Fahrzeuge BF Benzin	2.601,25 l	3.018,12 l
7.2.10.3 Fahrzeuge FF Diesel	15.545,75 l	15.725,79 l
7.2.10.4 Fahrzeuge FF Benzin	1.801,63 l	1.525,18 l
Gesamt	32.817,42 l	32.905,85 l

### ➤ 7.2.11 Kfz-Unfälle

	2010	2011
7.2.11.1 Fahrzeuge BF	1	4
7.2.11.2 Fahrzeuge FF	7	4
7.2.11.3 Fahrzeuge Katastrophenschutz		
Gesamt	8	8



## ► 7.4 Geräte

<b>7.4.1 Arbeitsgeräte</b>		
7.4.1.1	Drucklüfter (Verbrennungsmotor)	12
7.4.1.2	Drucklüfter (Elektromotor)	3
7.4.1.3	Drucklüfter (Wasserantrieb)	1
7.4.1.4	Druckschläuche (in Meter)	24.500
7.4.1.5	Ölschläuche (in Meter)	328
7.4.1.6	Chemikalienschläuche (in Meter)	180
7.4.1.7	Kettensägen (Verbrennungsmotor)	44
7.4.1.8	Kettensägen (Elektromotor)	2
7.4.1.9	Luftsauger	2
7.4.1.10	Wassersauger	31

<b>7.4.2 Rettungsgeräte</b>		
7.4.2.1	Hydraulische Rettungssätze (Elektromotor)	10
7.4.2.2	Hydraulische Rettungssätze (Verbrennungsmotor)	7
7.4.2.3	Hakenleitern	2
7.4.2.4	Klappleitern	6
7.4.2.5	Multifunktionsleitern	2
7.4.2.6	Schiebleitern	13
7.4.2.7	Steckleiterteile	70
7.4.2.8	Rettungssägen (Verbrennungsmotor, Kettensäge mit spezieller Kette)	4

<b>7.4.3 Elektrogeräte</b>		
7.4.3.1	Akkuschrauber	7
7.4.3.2	Arbeitslampen/-leuchten	18
7.4.3.3	Be- und Entlüftungsgeräte	12
7.4.3.4	Blitzer	103
7.4.3.5	Bohrmaschinen / Schrauber	3
7.4.3.6	Dreifachverteiler	44
7.4.3.7	FI- / DI-Schutzschalter	72
7.4.3.8	Flutlichtstrahler	111
7.4.3.9	Handkreissäge	2
7.4.3.10	Handscheinwerfer	264
7.4.3.11	Kabeltrommeln	105
7.4.3.12	Metallkreissägen	1
7.4.3.13	Hochdruckreiniger	2
7.4.3.14	Schlaghammer / Bohrhammer	5
7.4.3.15	Schwimmschalter	4
7.4.3.16	Stich- / Säbelsägen	8
7.4.3.17	Stromerzeuger	52
7.4.3.18	Suchscheinwerfer	13
7.4.3.19	Trennschleifer / Winkelschleifer	16
7.4.3.20	Verlängerungskabel	82
7.4.3.21	Einschaltstrombegrenzer	1
7.4.3.22	Stromverteilerwürfel 400/230V	3



<b>7.4.4</b>	<b>Löschgeräte</b>	
7.4.4.1	Feuerlöscher	177

<b>7.4.5</b>	<b>Pumpen</b>	
7.4.5.1	ELRO-Pumpen	2
7.4.5.2	Fasspumpen	4
7.4.5.3	Tauchpumpen	72
7.4.5.4	Gefahrstoffpumpen	2
7.4.5.5	Umfüllpumpen	4
7.4.5.6	Tragkraftspritze TS 8/8	2
7.4.5.7	Tragkraftspritze TS 16/8	1
7.4.5.8	Tragkraftspritze TS 24/3	1
7.4.5.9	Tragkraftspritze TS 10/1500	1

<b>7.4.6</b>	<b>Sonstiges</b>	
7.4.6.1	Folienschweißgeräte	6
7.4.6.2	Kocher	8
7.4.6.3	Megaphone	4
7.4.6.4	Taschenlampen	49

<b>7.4.7</b>	<b>Atemschutz</b>	
7.4.7.1	Pressluftatmer	175
7.4.7.2	Langzeit-Pressluftatmer	12
7.4.7.3	Filter „ABEK“	85



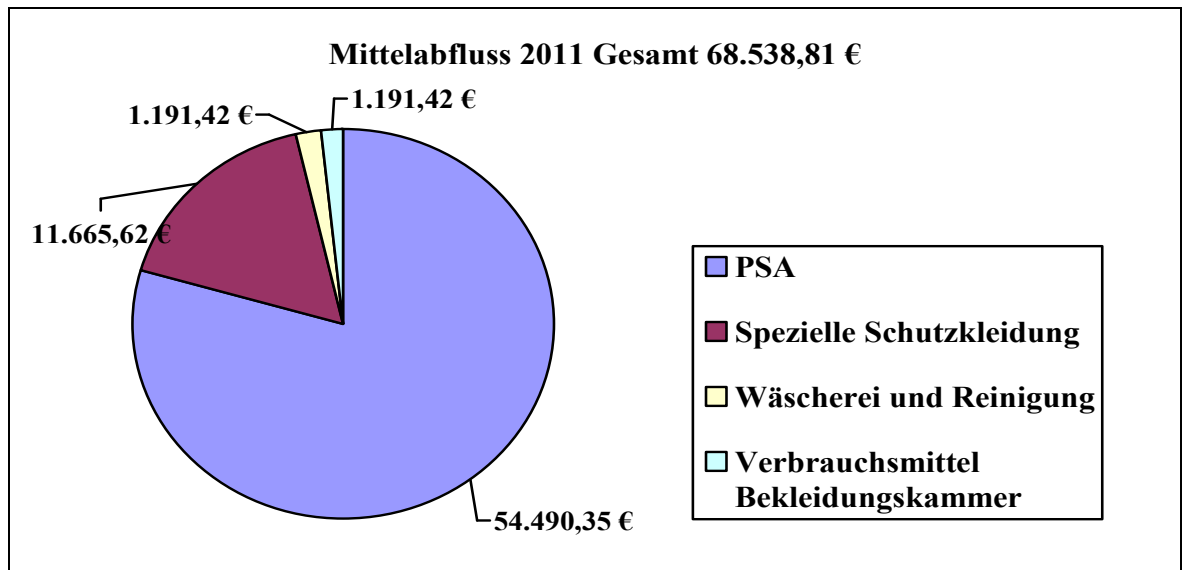
Unser „Oldtimer“ (Baujahr 1982)



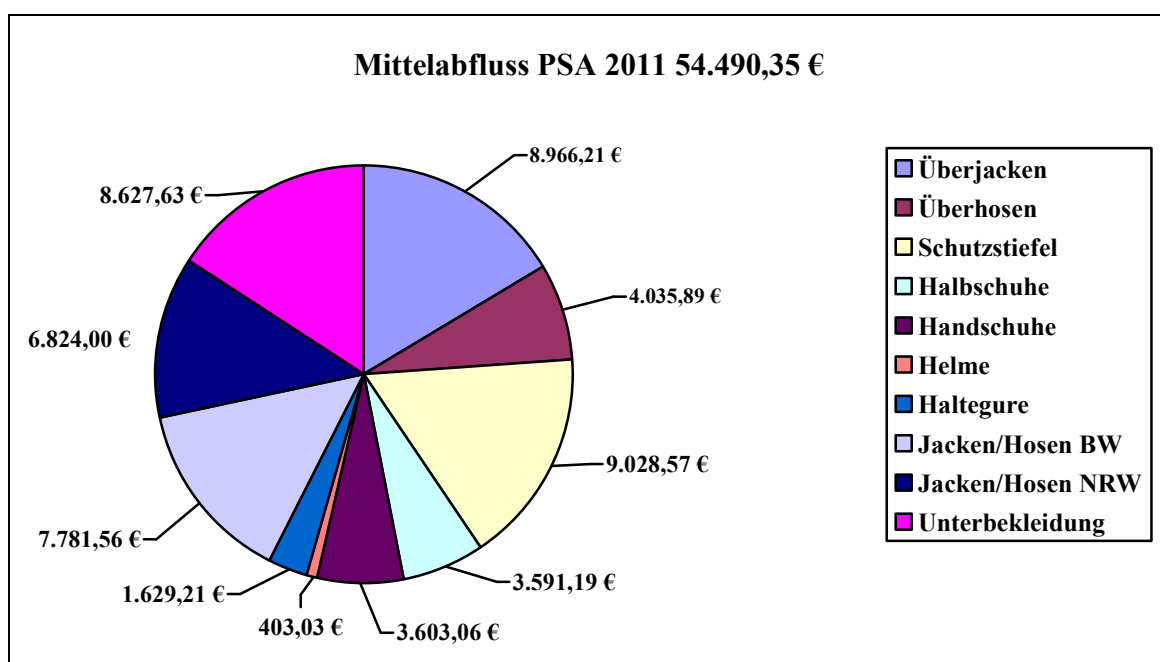
## 7.6 Kleiderkammer

### 7.6.1 Mittelabfluss 2011 Gesamt

Ausgaben gesamt: 68.538,81 €  
Einnahmen aus Zuzahlungen: 3.996,50 €



### 7.6.2 Mittelabfluss Persönliche Schutzausrüstung 2011





➤ **7.8 Feuerwehrleitstelle**

➤ **7.8.1 Bearbeitung Alarmierungen für die Stadt Pforzheim und den Enzkreis**

	Anzahl
7.8.1 Brand / Technische Hilfe	2.880

➤ **7.8.2 Bearbeitung Sonstige Einsätze für die Stadt Pforzheim und den Enzkreis**

	Anzahl
7.8.2 Sonstige Einsätze	1.501

➤ **7.8.3 Vorgänge in der Feuerwehrleitstelle**

<b>Eingegangene Notrufe in der Feuerwehrleitstelle</b>	Anzahl
Notrufe über Mobiltelefon	33.471
Notrufe über Ortsnetze Pforzheim/Enzkreis	35.783
Notrufe über Führungs- und Lagezentrum der Polizei	4.758
Notrufe über Rettungsleitstelle	7.653
Brandmeldealarme	1.144
<b>Gesamt</b>	<b>82.809</b>

<b>Einsatzbezogene Primärtätigkeiten</b>	Anzahl
Funkgespräche	16.498
ELA-Durchsagen	3.504
Telefongespräche (Verständigungen/Benachrichtigungen)	6.047
Telefaxe	779
<b>Gesamt</b>	<b>26.828</b>

<b>Sekundärtätigkeiten</b>	Anzahl
Funkgespräche	15.087
ELA-Durchsagen	28.811
Telefonvermittlung HFW	30.149
Telefonvermittlung Stadtverwaltung	34.189
Telefaxeingang/-ausgang /Mail	5.743
Schalterdienste	18.822
Bearbeitungen von Wartungen / Probealarme / Störungen an der BMA	7.654
Bearbeitungen von Straßensperrungen Pforzheim/Enzkreis	280
Bearbeitungen von Störmeldungen technischer Einrichtungen auf der HFW	472
Bearbeitungen von Unwetter- und Hochwassermeldungseingängen	13
Erfassung von Waldarbeiterfeuer, Gartenfeuer und Kaminausbrennungen	1.883
Annahme von Reparaturaufträgen für die zentrale Funkwerkstatt	360
Innungsnotrufe Weiterleitung	475
SWP Weiterleitung	3.736
<b>Gesamt</b>	<b>147.674</b>



➤ **7.10 Kommunikations- und Informationstechnik**

➤ **7.10.1 Kommunikationstechnik**

➤ **7.10.1.1 Sprechfunkanlagen und Geräte**

<b>4-Meter-Bereich</b>	FmD*	BF	FF	Anzahl
- ortsfest	14		16	30
- beweglich	8	16	35	59
- Handsprechfunkgeräte	2			2

<b>2-Meter-Bereich</b>	FmD*	BF	FF	Anzahl
- ortsfest	3			3
- beweglich	6			6
- Handsprechfunkgeräte	16	54	51	121
- Gebäudefunk	6			6

<b>FMS-Geräte</b>	FmD*	BF	FF	Anzahl
- ortsfest	11		2	13
- beweglich		16	35	51

➤ **7.10.1.2 Funkalarmanlagen und Geräte**

<b>Digital</b>	FmD*	BF	FF	Anzahl
Alarm-Geber (FwLst + FmBst)	2			2
Alarm-Auswerter (FwLst) – Überwachung	1			1
Digitaler-Alarm-Umsetzer (DAU)	6			6

	FmD*	BF	FF	Anzahl
Sirenen-Steuer-Empfänger	43			43
Funk-Melde-Empfänger - stationär -	4		4	8
Funk-Melde-Empfänger - mobil -	57	82	283	422

\*Kommunikationstechnik wird dem Fernmeldedienst zugeordnet.

➤ **7.10.1.3 Kommunikations-Systeme**

<b>BMA/SMA</b>	Anzahl
Aufgeschaltete BMA –Stadtgebiet-	196
Aufgeschaltete BMA –Enzkreis-	183
Aufgeschaltete SMA	3



<b>Notrufleitungen</b>	<b>Anzahl</b>
Stadt	8
Enzkreis West	4
Enzkreis Ost	4

<b>Telekommunikations-Leitungen</b>	<b>Anzahl</b>
<u>Nebenstellen Stadtverwaltung</u> davon 21 in Fernmeldebetriebsstellen der Gerätehäuser (je 1 x Telefon, 2 x Telefax, 1 x DSL) davon 12 Nebenstellen Feuerwehrleitstelle (8 x Telefon, 4 x Telefax)	114
<u>Nebenstellen Einsatzkommunikationssystem</u> davon 16 in Fernmeldebetriebsstellen der Gerätehäuser (je 1 x Telefon, 1 x Telefax) davon 9 Direktteilnehmer extern (Polizei, Rettungsleitstelle, BAB-Pol. etc.) davon 2 Serviceleitungen (SWP-Störungsstelle, Innungsnotruf)	112
<u>Amtsleitungen</u> Festnetz (davon 3 Firma Siemens BMA, 1 x Enzkreis)	12
Mobil Flst (3 über Einsatzkommunikationssystem)	4
Mobil (in Fahrzeugen)	10
<u>Info-Telefon 39-1000</u> (max. 16-fach über Sprachspeicher)	1
<u>Rathauszentrale</u> Vermittlungsplatz komplett	1
Vermittlung über Einsatzkommunikationssystem	1

<b>Direktdrahtanbindung</b>	<b>Anzahl</b>
Gerätehäuser (je 1x)	8
Wasserturm Wartberg	5
Sonnenhof Hochhaus	1

➤ **7.10.2 Informationstechnik**

➤ **7.10.2.1 Einsatzleit-System (ELS)**

<b>Einsatzleitrechner (ELR)</b>	<b>System</b>	<b>FmD (FwLst)</b>	<b>BF</b>	<b>FF</b>	<b>Anzahl</b>
Einsatzleitplätze		4			4
Einsatzleitplätze (mobil)		1			1
Ausnahmeabfrageplätze		4			4
Arbeitsplätze Systemverwalter	1				1
Arbeitsplätze Datenpflege / -erfassung	1				1
Alarmdrucker	2				2
Betriebssysteme: MS Windows XP, MS Windows Server 2003 Anwendungssoftware: Secur.CAD, MS Office 2007 Pro, MEMPLEX Benutzeroberfläche: MS Windows XP					



<b>Digitales Funkalarmierungssystem</b>	System	FmD (FwLst)	BF	FF	Anzahl
Digitaler Funkalarmgeber (DFA)	2				2
Bedienplatz		1			1
Notbedienplatz		1			1
Betriebssystem: MS Windows XP Anwendungssoftware: DigiComNT, DAU-Control, RCA-Logger Benutzeroberfläche: MS Windows XP					

<b>Wetterdatenerfassung</b>	System	FmD (FwLst)	BF	FF	Anzahl
Rechnersystem	1				1
Betriebssysteme: MS Windows XP Anwendungssoftware: Reinhardt Wetterdatenerfassung Benutzeroberfläche: MS Windows XP					

#### ➤ 7.10.2.2 Operativ/Administrativ-System

	System	FwLst	BF	FF	Anzahl
Arbeitsplätze FmBst		2		8	10
Arbeitsplätze Gefahrstoffauskunft			2		2
Arbeitsplätze Systemverwalter	1				1
Arbeitsplätze Systementwicklung	1				1
Fernmelde-/Elektrotechnik			3		3
Arbeitsplätze Atemschutzwerkstatt			1		1
Arbeitsplätze Einsatzdienst (Berichte)			3		3
Arbeitsplätze Stab			7		7
Betriebssysteme: MS Windows XP Anwendungssoftware: MS Office, gSYS, MEMPLEX Benutzeroberfläche: MS Windows XP					



## ➤ 7.10.2.3 Feuerwehr-Verwaltungs-System

	Anzahl
<b>Fachbereichsleitung</b>	
PC-Arbeitsplätze Fachbereichsleitung	1
<b>Personalrat</b>	
PC-Arbeitsplätze Personalrat	1
<b>Produktgruppe 01 - Verwaltung</b>	
PC-Arbeitsplätze Sachbearbeitung	6
<b>Produktbereich 1 - Einsatzdienst</b>	
PC-Arbeitsplätze Produktbereichsleitung	1
<b>Produktgruppe 11 - Gefahrenabwehr</b>	
PC-Arbeitsplätze Sachbearbeitung	1
PC-Arbeitsplätze Wachführer	1
PC-Arbeitsplätze Dienstplantechnik	2
<b>Produktgruppe 12 - Aus- und Fortbildung</b>	
PC-Arbeitsplätze Sachbearbeitung	4
<b>Produktgruppe 13 - Kommunikations- und Informationstechnik</b>	
PC-Arbeitsplätze Fernmeldedienst/betrieb	8
PC-Arbeitsplätze Fernmeldetechnik / Elektrotechnik	2
PC-Arbeitsplätze Informationstechnik	2
<b>Produktbereich 2 - Zentrale Dienste</b>	
PC-Arbeitsplätze Produktbereichsleitung	1
<b>Produktgruppe 21 - Vorbeugende Gefahrenabwehr</b>	
PC-Arbeitsplätze Sachbearbeitung	4
<b>Produktgruppe 22 - Technik</b>	
PC-Arbeitsplätze Sachbearbeitung	2
PC-Arbeitsplätze Haustechnik	1
PC-Arbeitsplätze Werkstattbereich (Kleiderkammer, Kfz-Werkstatt, Atemschutzwerkstatt)	4
<b>Produktgruppe 23 - Einsatzvorbereitung /Katastrophenschutz</b>	
PC-Arbeitsplätze Sachbearbeitung	4
CAD-Arbeitsplätze	1
Kats Verwaltungsstab Rathaus	2

Betriebssysteme: MS Windows XP

Anwendungssoftware: MS Office, Outlook, Corel Draw, AutoCAD, gSYS, MEMPLEX

Benutzeroberfläche: MS Windows XP



## ► 8. Kosten

Ab dem Jahr 2006 wird eine „kalkulatorische“ Miete ausgewiesen, im Verwaltungshaushalt dadurch Anstieg der Kosten.

### ► 8.2 Einnahmen

Gebühren, Entgelte oder Kostenersatz	
8.2.1 - aus Einsätzen	251.285,78 €
8.2.2 - aus Dienstleistungen	313.601,85 €
8.2.3 - aus Vorbeugendem Brandschutz	17.140,93 €
8.2.4 Zuwendungen	167.963,00 €
8.2.5 Sonstige Einnahmen	46.587,21 €
Summe	796.578,77 €

### ► 8.4 Ausgaben

8.4.1 Personal	6.125.107,70 €
8.4.2 Betriebskosten für Fahrzeuge und Geräte	294.522,68 €
8.4.3 Bauunterhaltung	39.955,51 €
8.4.4 Investitionen Fahrzeuge und Geräte	536.611,58 €
Summe	6.996.197,47 €

Angaben basieren auf vorläufiger Jahresrechnung.

### ► 8.6 Innere Verrechnungen

8.6.1 Tiefgarage-Stellplätze Rathaus u.a.	2.500,00 €
8.6.2 Kosten Informationstechnik	98.100,00 €
8.6.3 Fernsprechkosten	67.100,00 €
8.6.4 Werkstattleistungen Technische Dienste	7.000,00 €
8.6.5 Miete	433.700,00 €
8.6.6 Mietnebenkosten	277.600,00 €
Summe	886.000,00 €

(Im Haushaltsplan ausgewiesene Umlagen der Querschnittsämtler - Bewirtschaftungsbefugnis liegt nicht bei der Feuerwehr, in 8.4 enthalten)

### ► 8.8 Haushalt

#### ► 8.8.1 Haushalt der Stadt Pforzheim

	Verwaltungshaushalt		Vermögenshaushalt	
	Einnahme	Ausgabe	Einnahme	Ausgabe
2004	310.130.000 €	310.130.000 €	71.008.000 €	71.008.000 €
2005	301.603.000 €	301.603.000 €	40.473.000 €	40.473.000 €
2006	336.439.934 €	336.439.934 €	47.362.680 €	47.362.680 €
2007	358.107.002 €	358.107.002 €	47.871.419 €	47.871.428 €
2008	368.874.038 €	368.874.038 €	57.719.918 €	57.719.918 €
2009	365.352.148 €	365.352.148 €	58.753.000 €	58.753.000 €
2010	442.362.059 €	442.362.059 €	116.794.035 €	116.794.035 €
2011	403.633.000 €	403.663.000 €	104.972.000 €	104.972.000 €

Ab dem Jahr 2008 ist der Katastrophenschutz dem Fachamt Feuerwehr zugeordnet.



### 8.8.2 Haushalt der Feuerwehr

	Verwaltungshaushalt		Vermögenshaushalt	
	Einnahme	Ausgabe	Einnahme	Ausgabe
2004	739.928 €	5.764.890 €	148.359 €	663.324 €
2005	687.810 €	5.794.572 €	134.770 €	757.502 €
2006	639.677 €	6.545.946 €	60.486 €	583.451 €
2007	707.400 €	6.752.232 €	165.830 €	526.481 €
2008	792.167 €	6.951.141 €	197.857 €	814.617 €
2009	730.560 €	7.280.711 €	-	389.319 €
2010	744.186 €	7.350.345 €	10.050 €	532.763 €
2011	717.100 €	7.552.100 €	-	243.400 €

### 8.8.3 Zuschussbedarf der Feuerwehr

	Verwaltungshaushalt		Zuschussbedarf	%
	Einnahme	Ausgabe		
2004	739.928 €	5.764.890 €	5.024.962 €	87,16 %
2005	687.810 €	5.794.572 €	5.106.762 €	88,13 %
2006	639.677 €	6.545.946 €	5.906.269 €	90,23 %
2007	707.400 €	6.752.232 €	6.044.832 €	89,52 %
2008	792.167 €	6.951.141 €	6.158.974 €	88,60 %
2009	730.560 €	7.280.711 €	6.550.151 €	89,96 %
2010	744.186 €	7.350.345 €	6.606.159 €	89,87 %
2011	717.100 €	7.522.100 €	6.835.000 €	90,86 %

Angaben 2004 - 2010 = Haushaltsrechnung, Angaben 2011 = Haushaltsplan

### 8.8.4 Anteil des Feuerwehrhaushalts am Haushalt der Stadt

	Ausgaben Verwaltungshaushalt		
	Stadt	Feuerwehr	Anteil der Feuerwehr
2004	310.130.000 €	5.764.890 €	1,86 %
2005	301.603.000 €	5.794.572 €	1,92 %
2006	336.439.934 €	6.545.946 €	1,95 %
2007	358.107.002 €	6.752.232 €	1,89 %
2008	368.874.038 €	6.951.141 €	1,88 %
2009	365.352.148 €	7.280.711 €	1,99 %
2010	442.362.059 €	7.350.345 €	1,66 %
2011	403.633.000 €	7.552.100 €	1,87 %

	Ausgaben Vermögenshaushalt		
	Stadt	Feuerwehr	Anteil der Feuerwehr
2004	71.008.000 €	663.324 €	0,93 %
2005	40.473.000 €	757.502 €	1,87 %
2006	47.362.680 €	583.451 €	1,23 %
2007	47.871.428 €	526.481 €	1,10 %
2008	57.719.918 €	814.617 €	1,41 %
2009	58.753.000 €	389.319 €	0,66 %
2010	116.794.035 €	532.763 €	0,45 %
2011	104.972.000 €	243.400 €	0,23 %

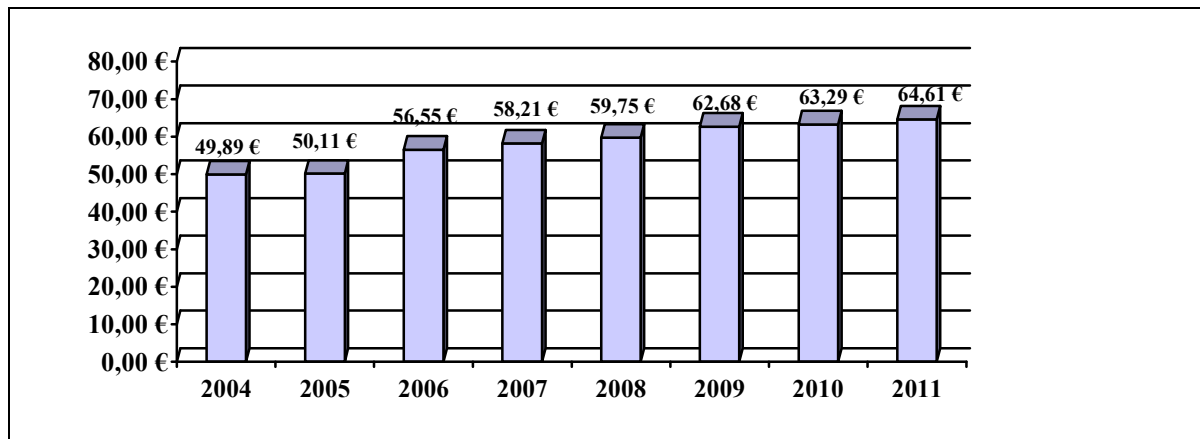


### 8.8.5 Schutzlast

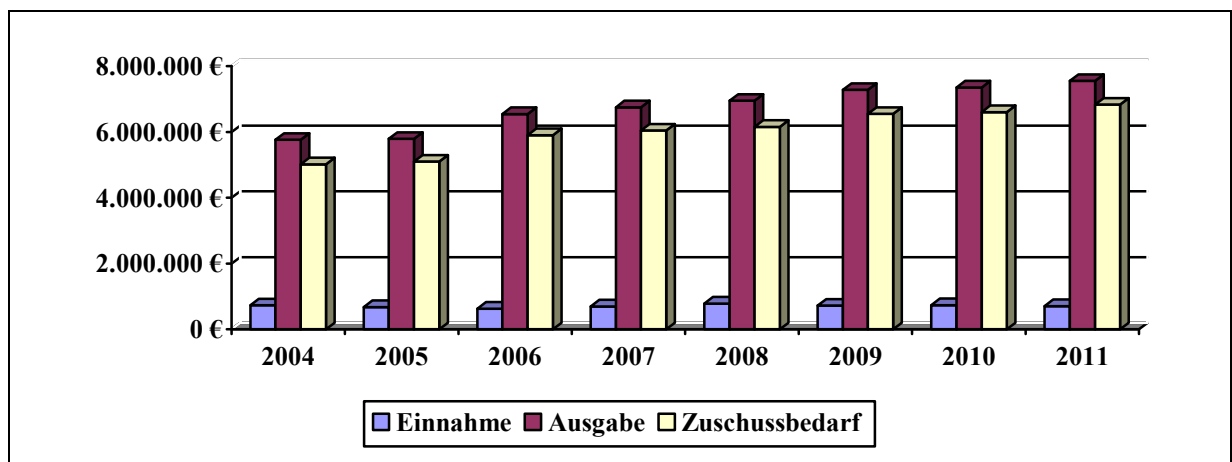
	Ausgabe Verwaltungshaushalt	Einwohner	Schutzlast je Einwohner
2004	5.764.890 €	115.551	49,89 €
2005	5.794.572 €	115.647	50,11 €
2006	6.545.946 €	115.756	56,55 €
2007	6.752.232 €	116.000	58,21 €
2008	6.951.141 €	116.334	59,75 €
2009	7.280.711 €	116.141	62,68 €
2010	7.350.345 €	116.132	63,29 €
2011	7.552.100 €	116.882	64,61 €

Angaben 2004 – 2010 = Haushaltsrechnung, Angaben 2011 = Haushaltsplan

### Schutzlast in € je Einwohner von 2004 bis 2011



### Vergleich Zuschussbedarf von 2004 bis 2011





## 9. Vorbeugender Brand- und Gefahrenschutz

### ► 9.2 Vorbeugende Gefahrenabwehr

	2010	2011
9.2.1 Besprechungen	225	217
9.2.2 Ortsbesichtigungen	235	231
9.2.3 Bauabnahmen	21	12
9.2.4 Brandverhütungsschauen	52	77
9.2.5 Festlegungen Sicherheitswache	81	71
9.2.6 Abnahme Zirkus, Messen, Märkte, Events	9	8
9.2.7 Alarmübung	14	13
9.2.8 Brandschutzunterweisungen	3	8
9.2.9 Brandschutzerziehungen	53	56
9.2.10 Brandmeldeanlagen Inbetriebnahme	2	4
9.2.11 Brandmeldeanlagen Außerbetriebnahme	1	1
9.2.12 Beratungen (Telefon, Fax, E-Mail)	1.040	1.050
9.2.13 Sonstige Tätigkeiten	12	4
9.2.14 Aus- und Fortbildung BF/FF	5	7
9.2.15 Schriftliche Stellungnahmen	451	470
Gesamt	2.204	2.229

### ► 9.4 Alarm- und Einsatzvorbereitung

	2010	2011
9.4.1 Besprechungen/Termine zu bestehenden/neuen Brandmeldeanlagen/Plänen	86	83
9.4.2 Feuerwehreinsatzpläne ausgelagert – neue Objekte	18	5
9.4.3 Feuerwehreinsatzpläne ausgelagert – bestehende Objekte	33	15
9.4.4 Bearbeitung Feuerwehreinsatzpläne – neue Objekte	37	12
9.4.5 Bearbeitung Feuerwehreinsatzpläne – bestehende Objekte	70	88
9.4.6 Korrekturen Feuerwehreinsatzpläne	23	5
9.4.7 Arbeiten an Schlüsseldepot	51	59
9.4.8 Neuversorgungen/Änderungen Stammdatenblätter	445	540
9.4.9 Neuversorgungen/Änderungen Einsatzleitrechner	> 1.800	> 2.000
9.4.10 Neuerstellung/Überarbeitung von Alarm- und Einsatzplänen	110	167
9.4.11 Besprechungen/Vororttermine zu Baumaßnahmen im Stadtgebiet	61	79



## ► 10. Aus- und Fortbildung

### ► 10.2 Interne Lehrgänge FF

	Lehrgänge	Teilnehmer
10.2.1 Grundausbildung (TM 1)	1	12
10.2.2 Erste Hilfe (auch TM 1)	1	12
10.2.3 Sicherheitswachdienst	1	12
10.2.4 Atemschutzgeräteträger	1	12
10.2.5 Tages-Seminar TM 2 Ausbildung	1	15
10.2.6 Sprechfunker	2	28
10.2.7 Truppmann Abschluss	1	11
10.2.8 Truppführer	1	14
10.2.9 Technische Hilfeleistung	1	7
10.2.10 Maschinist LF	1	6
10.2.11 Sägeföhler	2	19
10.2.12 Maschinist DL	1	10
10.2.13 Atemschutz-Belastungsübung	12	194
10.2.14 Fahrereinweisung	108	108
10.2.15 Führungs-Seminar	1	54
10.2.16 Jugendgruppenleiter	1	8
10.2.17 EH-Sofortmaßnahmen/EH-Training	1	8
10.2.18 Fortbildung Kreisausbilder	1	9
10.2.19 Fortbildung EH-Ausbilder	1	1
<b>Gesamt</b>	<b>139</b>	<b>540</b>

### ► 10.4 Interne Lehrgänge BF

	Lehrgänge	Teilnehmer
10.4.1 Atemschutz-Belastungsübung	8	77
10.4.2 Fahrereinweisung	72	72
10.4.3 Führungsseminar	1	16
10.4.4 Staplerfahrer	1	8
10.4.5 Verlängerung EH-Lehrbefähigung/Fortbildung EH-Ausbilder	1	6
<b>Gesamt</b>	<b>83</b>	<b>179</b>

**▶ 10.6 Externe Lehrgänge FF**

	Lehrgänge	Teilnehmer
10.6.1 Ausbilder für Führungskräfte	2	2
10.6.2 Gruppenführer	3	4
10.6.3 Zugführer	1	1
10.6.4 Unterweisung Stadtbahn AVG	1	6
10.6.5 Fortbildung EH-Ausbilder (Lehrbefähig.)	2	4
10.6.6 MÜB	4	76
10.6.7 Fahrsicherheitstraining	1	8
10.6.8 Fw-Leistungsabzeichen	1	14
10.6.9 Rettungssanitäter	1	1
Gesamt	16	116

**▶ 10.8 Externe Lehrgänge BF**

	Lehrgänge	Teilnehmer
10.8.1 Atemschutzgerätewart	1	2
10.8.2 Führungslehrgang 1	3	3
10.8.3 Grundausbildung feuerwehrtechnischer Dienst	1	1
10.8.4 Atemschutzgeräteträger	1	1
10.8.5 Maschinist LF	1	1
10.8.6 Sägeföhner	1	1
10.8.7 Personal ABC-Erkundungskraftwagen	1	2
10.8.8 Rettungsschwimmer	1	1
10.8.9 Rettungssanitäter	1	2
10.8.10 Unterweisung Stadtbahn AVG	1	7
10.8.11 MÜB	2	37
10.8.12 Sprechföhner	1	1
10.8.13 Erste Hilfe	1	1
10.8.14 Absturzsicherung	1	1
10.8.15 Zivilcouragekurs	1	20
Gesamt	18	81

**▶ 10.10 Sonstige Seminare/Fortbildungen BF und FF**

	Lehrgänge	Teilnehmer
10.10.1 Sachkunde/Einsatztraining Absturzsicherung/Rollgliss	4	4
10.10.2 Fahrsicherheitstraining	1	3
10.10.3 Sachkunde Sprungretter/Schlauchboot	1	1
Gesamt	6	8



## ▶ 10.12 Durchgeführte Ausbildungen für Dritte

	Lehrgänge	Teilnehmer
10.12.1 Atemschutz-Belastungsübung	2	26
10.12.2 Atemschutzgeräteträger	3	74
10.12.3 Brandschutzhelfer	2	42
10.12.4 Erste-Hilfe-Lehrgang	7	114
10.12.5 Feuerlöscherausbildungen	11	108
10.12.6 Sofortmaßnahmen/Erste-Hilfe-Training	13	195
10.12.7 Grundausbildung (TM 1)	1	8
10.12.8 Führungsseminar	1	2
Gesamt	40	569

## ▶ 10.14 Seminare bei der Stadt Pforzheim BF und Verwaltung

	Lehrgänge	Teilnehmer
10.14.1 Führungstraining	4	9
10.14.2 Excel Aufbaukurs I	1	3
10.14.3 Power Point Grundkurs	1	1
10.14.4 Aktuelle Fragen des Datenschutzes	1	1
Gesamt	7	14

	Lehrgänge	Teilnehmer
Gesamte Aus- und Fortbildungen im Kalenderjahr	309	1.507



Feuerlöscherausbildung auf dem Hohberg



## ► 10.14 Wachausbildungen



samstägliche Wachausbildung



Übung „Technische Hilfeleistung“



Wachausbildung „Wasserrettung“



Wachausbildung „Absturzsicherung“





## ▶ 10.16 Sonstige Ausbildung / Übungen



Übung „Tunnelrettung“



Übung „Brandereinsatz“



Übung im Wildpark Pforzheim

## ▶ 10.18 Sonstiges



Frau Ines Jeitner – erste Einsatzbeamtin bei der Berufsfeuerwehr



Tanklöschfahrzeug wechselt Standort nach Ungarn



## ► 10.20 Dienstsport

Die Amtsleitung bietet den hauptberuflichen Kräften Dienstsport mit einer qualifizierten Übungsleiterin an.



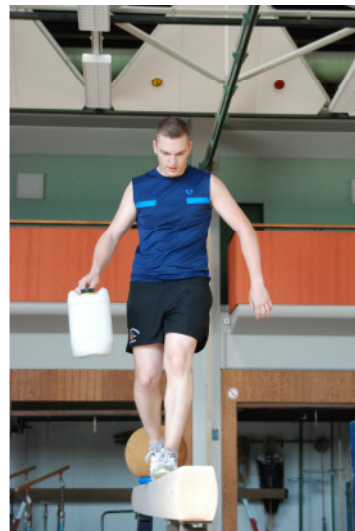
beim wöchentlichen Dienstsport



City-Lauf 2011



Training zum Deutschen Feuerwehr Fitness Abzeichen



„Sky-Run“ Frankfurt 2011



Triathlon Karlsruhe 2011



## ▶ 11. Abkürzungsverzeichnis

€	Euro	KatSG	Katastrophenschutzgesetz
AAU	Analoger-Alarm-Umsetzer	Kfz	Kraftfahrzeug
ABS-ErKW	ABS-Erkundungskraftwagen	km	Kilometer
Abt.	Abteilung	km <sup>2</sup>	Quadratkilometer
AED	Automatischer Externer Defibrillator	KvD	Kommandant vom Dienst
AKNZ	Akademie für Krisenmanagement, Notfallplanung und Zivilschutz	l	Liter
ASB	Arbeiter Samariter Bund	Lehrbefähig.	Lehrbefähigung
AVG	Albtal-Verkehrs-Gesellschaft	LF	Löschfahrzeug
BAB	Bundesautobahn	LFS	Landesfeuerweherschule
BF	Berufsfeuerwehr	Lkw	Lastkraftwagen
BMA	Brandmeldeanlage	LSM	Lebensrettende
Bundesw.	Bundeswehr		Sofortmaßnahmen
BW	Baden-Württemberg	m	Meter
ca.	cirka	m <sup>2</sup>	Quadratmeter
CAD	Computer Aided Design	m <sup>3</sup>	Kubikmeter
DAG	Digitaler-Alarm-Geber	Mannh.	Mannheim
DAU	Digitaler-Alarm-Umsetzer	max.	Maximal
DL	Drehleiter	mD	mittlerer Dienst
DRK	Deutsches Rotes Kreuz	Min.	Minuten
einschl.	einschließlich	MÜB	Mobiler
EH	Erste Hilfe	NRW	Übungsbrandcontainer
ELA	Elektrische Lautsprecher- Anlage	N-S	Nordrhein-Westfalen
ELR	Einsatzleitreechner	PC	Nord-Süd
ELS	Einsatzleitsystem	Pkw	Personalcomputer
EvD	Einsatzleiter vom Dienst	PLZ	Personenkraftwagen
EW	Einwohner	Pol.	Postleitzahl
Fax	Telefax	Privat RD	Polizei
FF	Freiwillige Feuerwehr	PSA	Privater Rettungsdienst
FH	Fachhochschule	RD	Persönliche
FmBSt	Fernmelde-Betriebsstelle	RTH	Schutzhausrüstung
FmD	Fernmeldedienst	S-Bahn	Rettungsdienst
FMS	Funkmeldesystem	SFS	Rettungshubschrauber
Fw.	Feuerwehr	SMA	Straßenbahn
FWK	Feuerwehrkran	So	Schnellfahrstrecke
FwLSt	Feuerwehrleitstelle	Stuttg.	Störmeldealarm
Fzg	Fahrzeug	SWP	Sonntag
gD	gehobener Dienst	TB	Stuttgart
GF	Gruppenführer	Tel.	Stadtwerke Pforzheim
GW	Gerätewagen	TM	Tarifbeschäftigte
GW-T	Gerätewagen Transport	u.a.	Telefon
hD	höherer Dienst	U-Bahn	Truppmann
HFW	Hauptfeuerwache	UG	unter anderem
HiOrg	Hilfsorganisation	VmHH	Untergrundbahn
HKW	Heizkraftwerk	VwHH	Untergeschoss
IM	Innenministerium	W / J	Vermögenshaushalt
JF	Jugendfeuerwehr	WA / Wat	Verwaltungshaushalt
KatS	Katastrophenschutz	Waz	Wochen / Jahr
		W-O	Wachabteilung
		ZF	Wochenarbeitszeit
			West-Ost
			Zugführer