

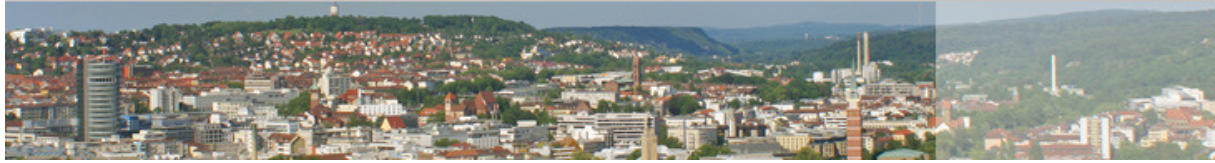


STADT
PFORZHEIM

Feuerwehr
Bevölkerungs- und
Katastrophenschutz



Feuerwehr Pforzheim 2010 Statistischer Jahresbericht



- ▶ Das Jahr in Stichpunkten
- ▶ Pforzheim in Zahlen
- ▶ Feuerwehr – Rettungsdienst
- ▶ Zivil- und Katastrophenschutz
- ▶ Einsätze
- ▶ Fahrzeuge und Geräte
- ▶ Haushalt
- ▶ Aus- und Fortbildung

Statistischer Jahresbericht 2010

Feuerwehr Pforzheim, Habermehlstraße 77, 75172 Pforzheim,
Tel.: 07231 / 392511, Fax: 07231 / 391272, E-Mail: fw@stadt-pforzheim.de



Übersicht	Seite
1. Schnellinformation	3
2. Strukturbeschreibung des Stadtgebietes	4
3. Beschreibung der Feuerwehr	5
4. Struktur des Rettungsdienstes	11
5. Struktur des Katastrophenschutzes	11
6. Alarm- und Einsatzstatistik	12
7. Fahrzeuge und Geräte	29
8. Kosten	39
9. Vorbeugender Brand- und Gefahrenschutz	42
10. Aus- und Fortbildung	43
11. Abkürzungsverzeichnis	48

Die gezeigten Bilder stammen vom Bilderarchiv der Feuerwehr Pforzheim.



► 1. Schnellinformation

1.2	Berichtsjahr	2010
1.4	Name der Stadt	Pforzheim

1.6	Einwohnerzahl	116.132
1.8	Gesamtfläche	98,03 km ²
1.10.1	Postanschrift der Feuerwehr	Feuerwehr Pforzheim, Habermehlstraße 77
1.10.2	PLZ, Ort	75172 Pforzheim
1.10.3	Internet-Adresse	http://www.feuerwehr.pforzheim.de
1.10.4	E-Mail Adresse	fw@stadt-pforzheim.de
1.12.1	Telefon	0 72 31 / 39 25 11
1.12.2	Telefax	0 72 31 / 39 12 72
1.14	Leiter der Feuerwehr	Branddirektor Dipl.-Ing. (FH) Volker Velten

► Aufgabenwahrnehmung der Feuerwehr

1.16.1	Brandschutz	ja
1.16.2	Katastrophenschutz	ja
1.16.3	Rettungsdienst	nein

1.18.1	Anzahl der Feuerwachen	1
1.18.2	Rettungswachen BF	0
1.18.3	Anzahl der Feuerwehrgerätekäuser	7
1.20.1	Personal BF	80
1.20.2	Personal FF	357
1.22.1	Zahl der Einsätze Brandbekämpfung	138
1.22.2	Zahl der Einsätze Technische Hilfe	953
1.22.3	Zahl der Einsätze Rettungsdienst	0
1.22.4	Fehlalarmierungen (Brand/THL)	543

	VwHH	VmHH	
1.24	Gesamthaushalt der Stadt *	397.726.000 €	96.325.000 €
1.26	Gesamthaushalt der Feuerwehr (Ausgaben) *	7.463.900 €	530.100 €

*Planzahlen nach der Haushaltssatzung in €



2. Strukturbeschreibung des Stadtgebietes

2.2	Einwohnerzahl	(Stand: 31.12.2010)	116.132 EW
2.4	Gebietsgröße		98,03 km ²
2.6	Flächenbezogene Einwohnerzahl		1.184,65 EW/km ²
2.8.1	max. Ausdehnung N-S		11,6 km
2.8.2	max. Ausdehnung W-O		13 km
2.10	max. Höhenunterschied		373 m
2.12	Wasserflächen		0,74 km ²

2.14 Verkehrsinfrastruktur		
2.14.1	BAB-Länge im Stadtgebiet	10,6 km
2.14.2	BAB-Zuständigkeit außerhalb	24,9 km
2.14.3	Fernverkehrsschienenwege im Stadtgebiet	ca. 18 km
2.14.4	Fernverkehrsschienenwege außerhalb (SFS Mannh.-Stuttg.)	15 km
2.14.5	Bundeswasserstraßen	0 km
2.14.6	U-Bahn	0 km
2.14.7	S-Bahn	0 km
2.14.8	Flugplätze	nein
2.14.9	Hafen	nein
2.14.10	Militärische Anlagen	ja

2.16 Sonstige Gefahrenschwerpunkte		
2.16.1	Kernkraftwerke innerhalb 25 km	nein
2.16.2	Chemieanlagen/Chemielager (BW-Depot)	ja
2.16.3	Tanklager	ja

2.18 Flächennutzung gegliedert nach			
2.18.1	Gebäude- und Freiflächen	15,60 km ²	Anteil 15,94 %
2.18.2	Gartenflächen, Wiesen, Erholungsflächen	1,59 km ²	Anteil 1,62 %
2.18.3	Betriebsflächen	20,06 km ²	Anteil 20,50 %
2.18.4	Verkehrsflächen	8,04 km ²	Anteil 8,22 %
2.18.5	Wald-, Moor-, Reb-, Heideflächen	50,56 km ²	Anteil 51,68 %
2.18.6	Wasserflächen	0,74 km ²	Anteil 0,76 %
2.18.7	Sonstige Flächen	1,25 km ²	Anteil 1,28 %

2.20 Gesetzliche Vorgaben für die Hilfsfrist		
2.20.1	Brandschutz / Hilfeleistung	Empfehlung IM/BW 10 min.
2.20.2	Rettungsdienst	< 15 min.



► 3. Beschreibung der Feuerwehr

3.2 Zuständigkeit der Feuerwehr		
3.2.1	Brandschutz/Technische Hilfeleistung	ja
3.2.2	Rettungsdienst-Mitwirkung	nein
3.2.3	Katastrophenschutz	ja
3.2.4	Zivilschutz	ja
3.2.5	Überörtliche Leitstellenzuständigkeit (Enzkreis)	ja
3.2.6	Integrierte Leitstelle – Feuerwehr, Rettung, KatS -	nein

Sonstige Zuständigkeiten		
3.2.7	Sonderabfallbeseitigung	nein
3.2.8	Ölspurbeseitigung	ja (Erstmaßnahmen)
3.2.9	Tierkörperbeseitigung (tote Tiere)	nein
3.2.10	Deichverteidigung	nein
3.2.11	Tiertransport (lebende Tiere)	nein
3.2.12	Wasserrettung	ja
3.2.13	Höhenrettung	nein
3.2.14	Gefahrstoffzug des Landkreises	nein
3.2.15	Untere Aufsichtsbehörde für das Brandschutzwesen	nein
3.2.16	Grubenrettungsdienst	nein

► 3.4 Struktur der Gefahrenabwehr

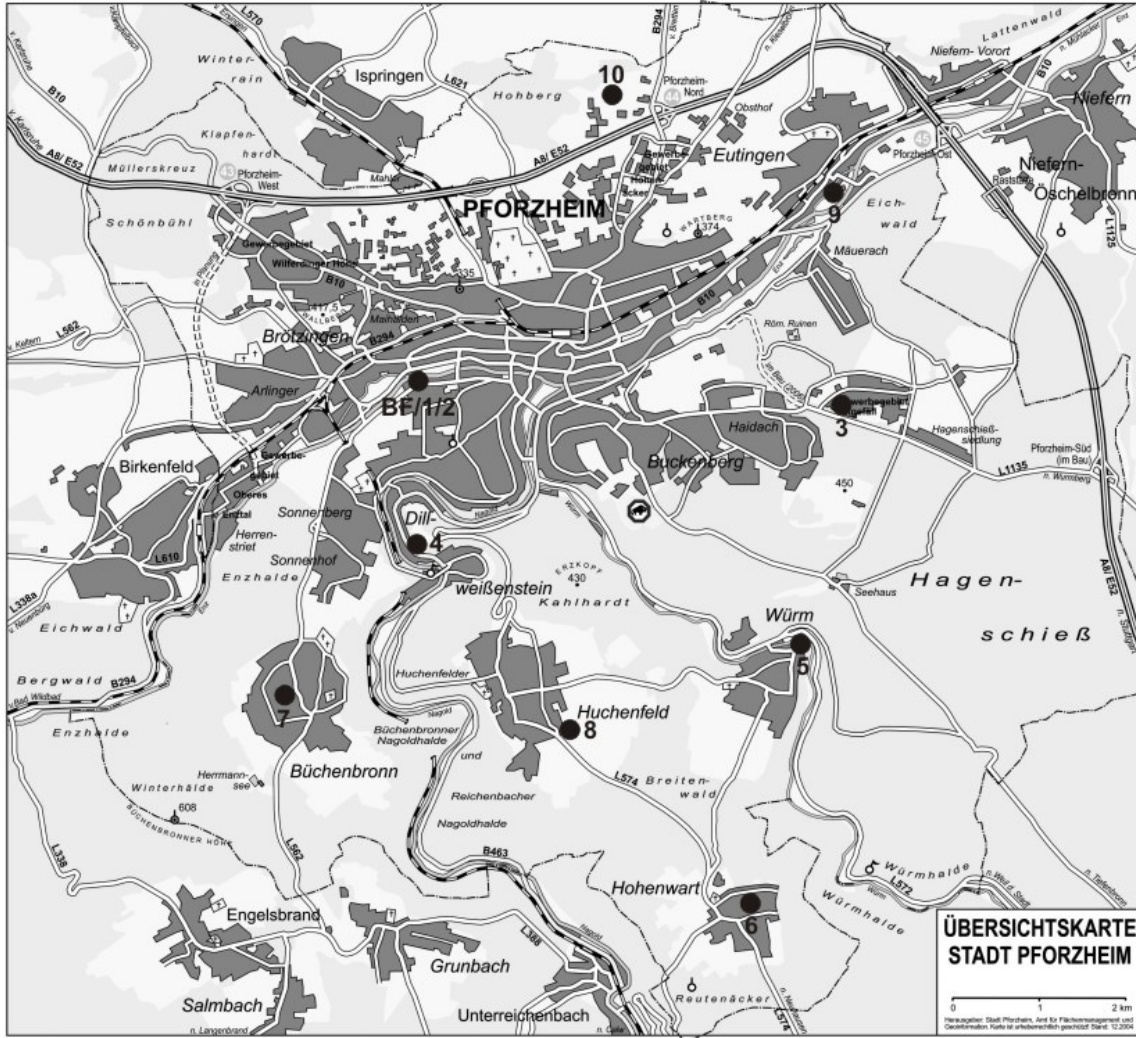
► 3.4.1 Schematische Stadtübersichtskarte mit Eintragung der kommunalen Feuerwache BF und Feuerwehrgerätehäuser FF (siehe Seite 6)

3.6	Anzahl der Feuer- und Rettungswachen	BF	FF	Sonstige Träger
3.6.1	Feuerwachen	1	-	-
3.6.2	Rettungswachen	-	-	2
3.6.3	Feuerwehrgerätehäuser	-	7	-
3.6.4	FF im Standort BF	-	1	-
3.6.5	Löschbootstationen	-	-	-
3.6.6	RTH-Stationen	-	-	-
3.6.7	Flughafenwachen	-	-	-
3.6.8	Messewachen	-	-	-
3.6.9	Sonstige Wachen (Notarztwache)	-	-	2



3.4.1 Struktur der Gefahrenabwehr

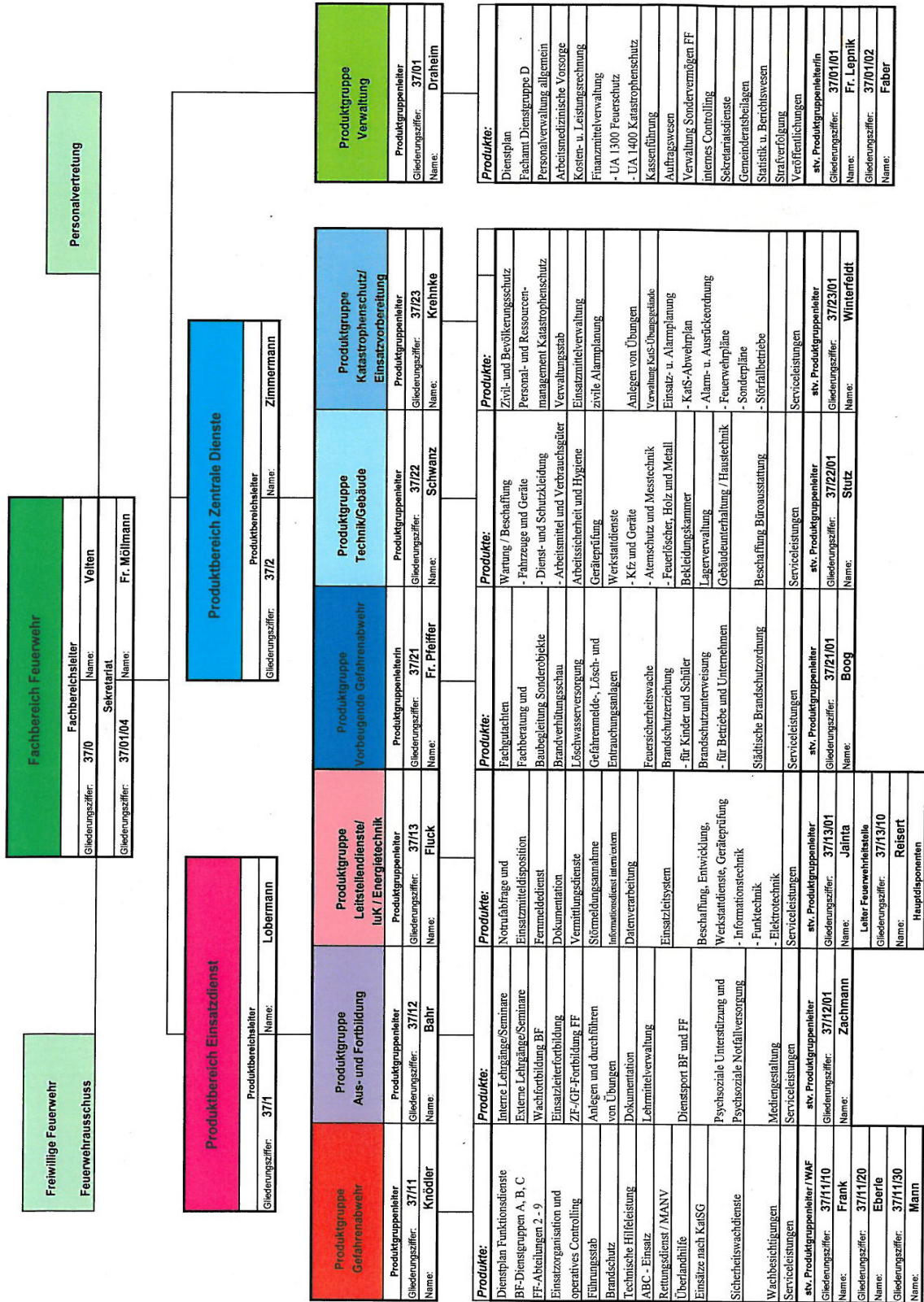
Feuerwache BF und Feuerwehrgereätehäuser FF



Legende:

- BF = BF (Hauptfeuerwache)
- 2 = Abt. Brötzingen-Weststadt
- 3 = Abt. Haidach
- 4 = Abt. Dillweißenstein
- 5 = Abt. Würm
- 6 = Abt. Hohenwart
- 7 = Abt. Büchenbronn
- 8 = Abt. Huchenfeld
- 9 = Abt. Eutingen
- 10 = KatS Übungsgelände Hohberg

3.8 Organigramm des Amtes



**3.10 Zuordnung der Stellen des Fachamtes nach Stellenplan**

	hD	gD	mD	TB	Summe
3.10.1 Führungsdienste	3	8	-	-	11
3.10.2 Wachabteilungen	-	8	55	-	63
3.10.3 Leitstelle	-	1	6	-	7
3.10.4 Rettungsdienst ohne WA	-	-	-	-	0
3.10.5 Technische Dienste (kein Einsatzpersonal)	-	-	-	5,8	5,8
3.10.6 Verwaltung (kein Einsatzpersonal)	-	1	1	2,4	4,4
3.10.7 Ausbildungsstellen	-	-	-	-	0
3.10.8 Sonstige	-	-	-	-	0
Gesamt	3	18	62	8,2	91,2

davon am 31.12. des Jahres		hD	gD	mD	TB	Summe
3.10.9 nicht besetzt		-	-	1	1	2
3.10.10 besetzt durch bedingt einsatztaugliche Mitarbeiter		-	-	3	-	3
Gesamt		-	-	4	1	5

Erläuterung

Führungsdienst: Mitarbeiter des gehobenen und höheren Dienstes, die eine besondere Sachgebietstätigkeit und im Einsatzdienst Führungsaufgaben wahrnehmen.

Wachabteilungen: Mitarbeiter, die ausschließlich Tätigkeiten im Schichtdiensteinsatz der Wachabteilungen, im Tageseinsatzdienst oder im Wechselschichtdienst in der Feuerwehrleitstelle wahrnehmen.

Leitstelle: Mitarbeiter, die stellenplanmäßig der Feuerwehrleitstelle zugeordnet sind.

Ausbildungsstellen: Mitarbeiter, deren Stellen ausschließlich für die Zeit der Laufbahnausbildung zur Verfügung stehen und nicht auf die Einsatzstärke angerechnet werden.

3.12 Mitarbeiter im Fachamt Feuerwehr von 2002 bis 2010

	2002	2003	2004	2005	2006	2007	2008	2009	2010
3.12.1 Beamte	79	78	77	74	81	83	82	85	82
3.12.2 Beschäftigte	10*	10*	10*	9*	9**	9**	8**	8**	8**
Gesamt	89	88	87	83	90	92	90	93	90

* davon 3 Teilzeitkräfte

** davon 2 Teilzeitkräfte

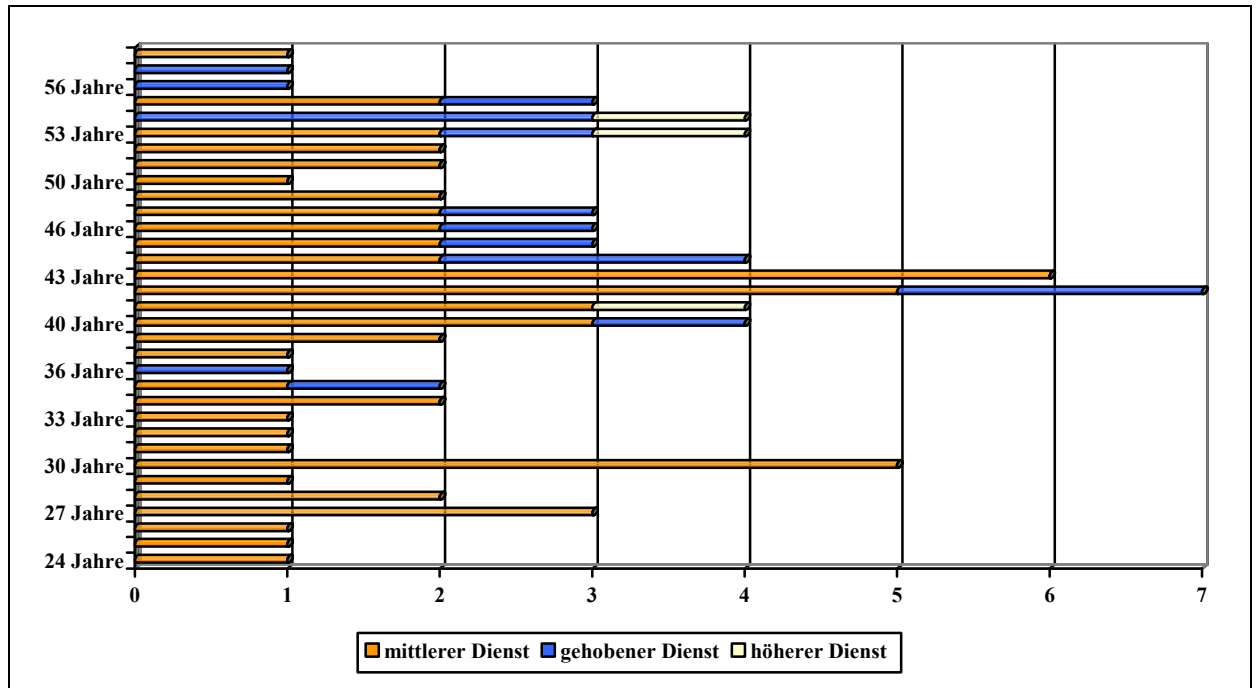
3.14 Soll der zu besetzenden Einsatzfunktionen 2010

	Tag	Nacht	So/ Feiertag	Waz	Personal- verfügbarkeit	
3.14.1 Führungsdienste	KvD	1	1*	1*	41	42,73 W / J
3.14.2 Führungsdienste	EvD	2	1	1	41/48	40,27 W / J
3.14.3 Schichteinsatzdienst	Wat A	9	9	9	48	38,67 W / J
3.14.4 Leitstelle	Wat B	2	2	2	41	41,50 W / J
3.14.5 Tageseinsatzdienst	Wat C	9	1/1*	1/1*	41/48	38,12 W / J

*Rufbereitschaft



Lebensbaum der Berufsfeuerwehr



Durchschnittsalter: 41,01 Jahre

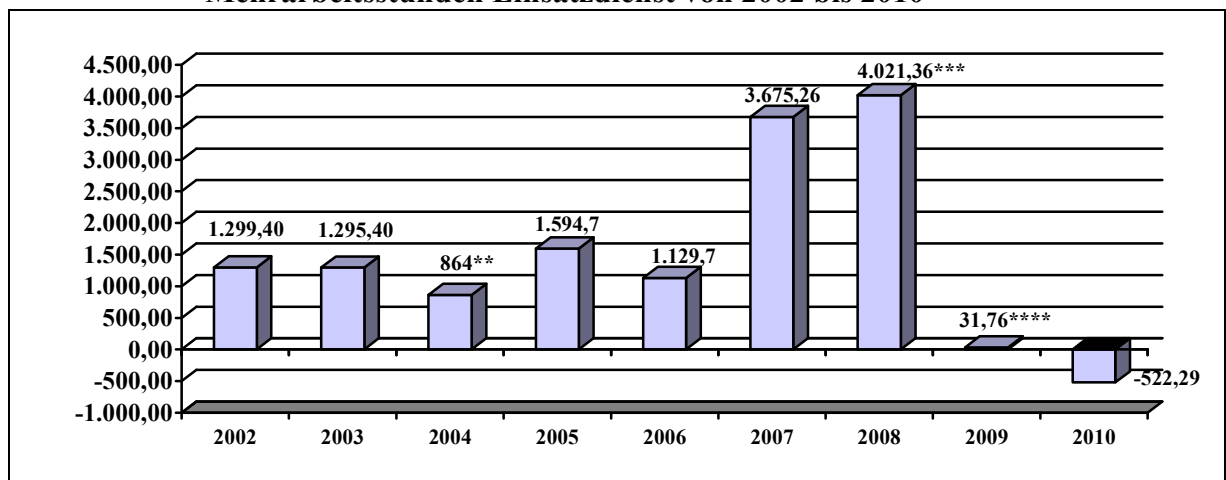
mittlerer Dienst: 39,15 Jahre	gehobener Dienst: 46,29 Jahre	höherer Dienst: 48,33 Jahre
-------------------------------	-------------------------------	-----------------------------

3.16 Personalverfügbarkeit im Jahresvergleich

	2002	2003	2004	2005	2006	2007	2008	2009	2010	
Wat A	38,89	37,26	38,51	40,23	38,02	38,57	39,69	37,98	38,67	W / J
Wat B	40,36	40,62	41,11	39,86	38,91	41,93	41,90	40,77	41,50	W / J
Wat C	35,49	37,13	37,95	37,19	38,20	38,62	38,55	39,75	38,12	W / J

* Führungsdienste sind der Wachabteilung C zugeschlagen

Mehrarbeitsstunden Einsatzdienst von 2002 bis 2010



* 8.760 Jahresbesetzungsstunden ausgesetzt

** 4.900 Jahresbesetzungsstunden ausgesetzt

*** 2.000 Jahresbesetzungsstunden ausgesetzt

**** 3.250 Jahresbesetzungsstunden ausgesetzt



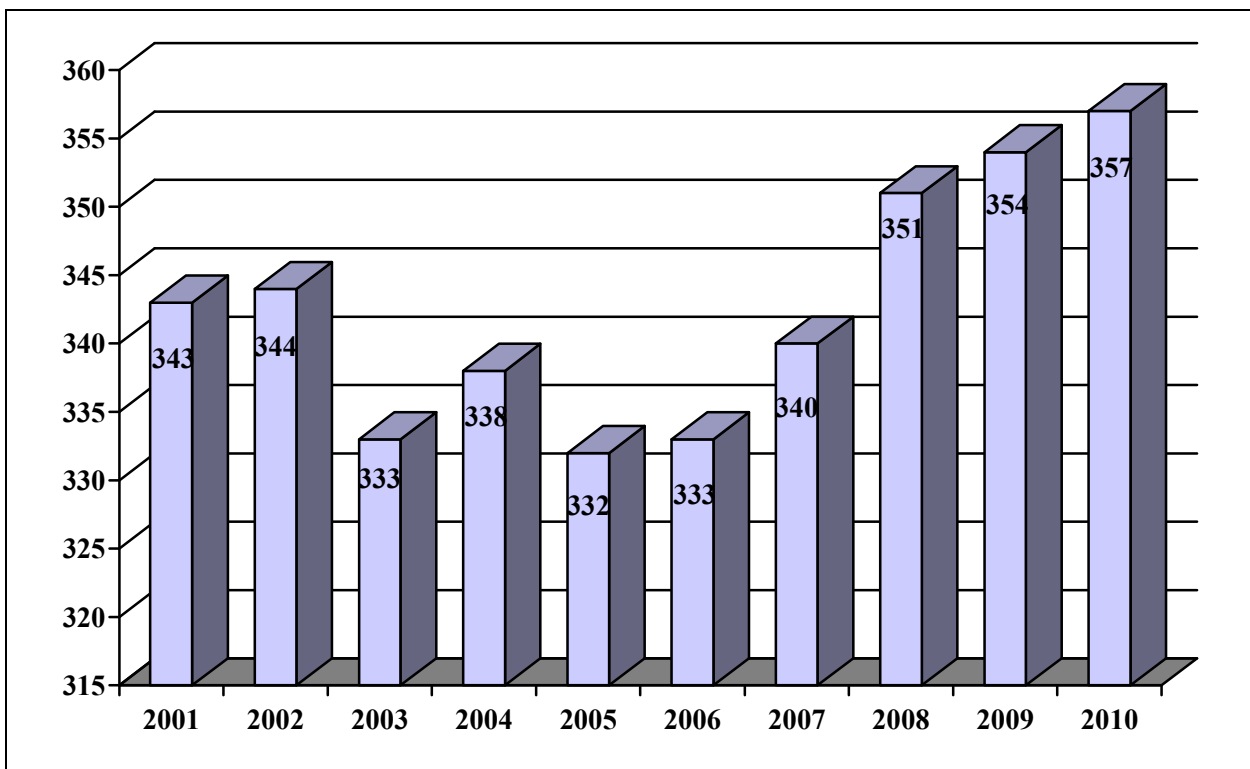
► 3.18 Anzahl und Mannschaftsstärke von FF-Abteilungen

	2002	2003	2004	2005	2006	2007	2008	2009	2010
3.18.1 Einheiten	9	9	9	8	8	8	8	8	8
3.18.2. Stärke	344	333	338	332	333	340	351	354	357
3.18.3 JF-Gruppen	9	9	9	8	8	8	8	8	8
3.18.4 Stärke	119	131	139	134	120	126	124	110	105

	2002	2003	2004	2005	2006	2007	2008	2009	2010
Abt. 1 Brötzingen*	25	26	26	52	49	51	48	50	47
Abt. 2 Weststadt*	34	30	32						
Abt. 3 Haidach	36	36	36	35	40	39	42	36	35
Abt. 4 Dillweißenstein	42	41	43	43	42	45	45	50	52
Abt. 5 Würm	20	21	22	23	23	26	28	29	30
Abt. 6 Hohenwart	41	39	36	37	40	40	43	47	48
Abt. 7 Büchenbronn	65	63	66	66	65	62	65	62	64
Abt. 8 Huchenfeld	30	26	27	25	24	28	32	31	29
Abt. 9 Eutingen	51	51	50	51	50	49	48	49	52
Mannschaftsstärke	344	333	338	332	333	340	351	354	357

*ab 01.01.2005 Fusion zur Abteilung Brötzingen-Weststadt

Mannschaftsstärke von 2001 bis 2010 Freiwillige Feuerwehr





► 4. Struktur des Rettungsdienstes

4.2	Träger des Rettungsdienstes	DRK/ASB
4.4	Träger der Rettungsleitstelle	DRK
4.6	Integrierte Leitstelle von Brand-, Katastrophenschutz- und Rettungsdienst	nein

► 4.8 Mitwirkende Organisationen

		BF	FF	HiOrg	Privat RD	Bundesw.	Sonstige
4.8.1	Krankentransport	-	-	X	-	-	-
4.8.2	Notfallrettung	-	-	X	-	-	-
4.8.3	Notarztdienst	-	-	X	-	-	-
4.8.4	RTH	-	-	-	X	-	-

► 5. Struktur des Katastrophenschutzes

Seit dem 01.01.2008 ist der Katastrophenschutz in das Fachamt Feuerwehr integriert.

Aufgaben: Katastrophenschutz, Zivilschutz, Zivile Verteidigung,
Allgemeine Aufgaben

		2010
5.2	Anzahl Sirenen im Stadtgebiet	43
5.4	Anzahl Fahrzeuge des Bundes	3
5.6	Anzahl Fahrzeuge des Landes	12
5.8	Einheiten im Katastrophenschutz	
	Deutsches Rotes Kreuz (Einsatzeinheiten)	2
	Technisches Hilfswerk (1 Techn. Zug, 2 Fachgruppen)	3
5.10	Besuchte Seminare AKNZ	5
5.12	Freistellungen von Wehr- oder Zivildienst	7
5.14	Mittel des Bundes in €	5.000
5.16	Zuschuss des Landes in €	11.600
5.18	Fläche Übungsgelände Hohberg in qm	13.187



▶ 6. Alarm- und Einsatzstatistik

▶ 6.2 Übersicht der Alarmierungen

	2009	2010
6.2.1 Brände	538	496
6.2.2 Hilfeleistungen	1.194	1.138
Gesamt	1.732	1.634

▶ 6.4 Brandeinsätze (gegliedert)

	2009	2010
6.4.1 Kleinbrand a	77	60
6.4.2 Kleinbrand b	68	59
6.4.3 Mittelbrand	18	10
6.4.4 Großbrand	6	9
6.4.5 Bei Ankunft gelöscht	80	19
6.4.6 Fehlalarmierungen	289	339
Gesamt	538	496

▶ 6.6 Fehlalarmierungen

	2009	2010
6.6.1 Blinder Alarm	82	77
6.6.2 Böswilliger Alarm	4	6
6.6.3 Falschalarmierungen durch BMA	283	275
Gesamt	369	358

▶ 6.8 Überörtliche Löschhilfe

	2009	2010
6.8.1 Anzahl der Löschhilfen auswärts	4	6

▶ 6.10 Brandmeldungen durch automatische BMA

	2009	2010
6.10.1 Anzahl der tatsächlichen Brände gemeldet durch BMA	8	7

▶ 6.12 Menschenrettung bei Bränden

	2009	2010
6.12.1 Personen gerettet	5	1
6.12.2 Verletzte	2	14
6.12.3 Tote	0	0
6.12.4 Fw-Angehörige verletzt	2	0
6.12.5 Fw-Angehörige tot	0	0
Gesamt	9	15



▶ 6.14 Hilfeleistungseinsätze (gegliedert)

	2009	2010
6.14.1 Umwelt-/Gefahrstoffeinsätze einschl. Ölspuren	317	254
6.14.2 Tiere / Insekten	70	71
6.14.3 Wasser-/Leitungsschäden	79	42
6.14.4 Unfall Straßenfahrzeug	80	83
6.14.5 Unwetter/Hochwasser/Sturm	33	42
6.14.6 Öffnen Wohnung	145	151
6.14.7 Sicherungsmaßnahmen	4	14
6.14.8 Sonstige	259	296
6.14.9 Fehleinsätze	207	185
Gesamt	1.194	1.138

▶ 6.16 Fehleinsätze „Hilfeleistung“

	2009	2010
6.16.1 Blinder Alarm	207	183
6.16.2 Böswilliger Alarm	0	2
6.16.3 Falschalarmierungen durch Gefahrenmeldeanlage	0	0
Gesamt	207	185

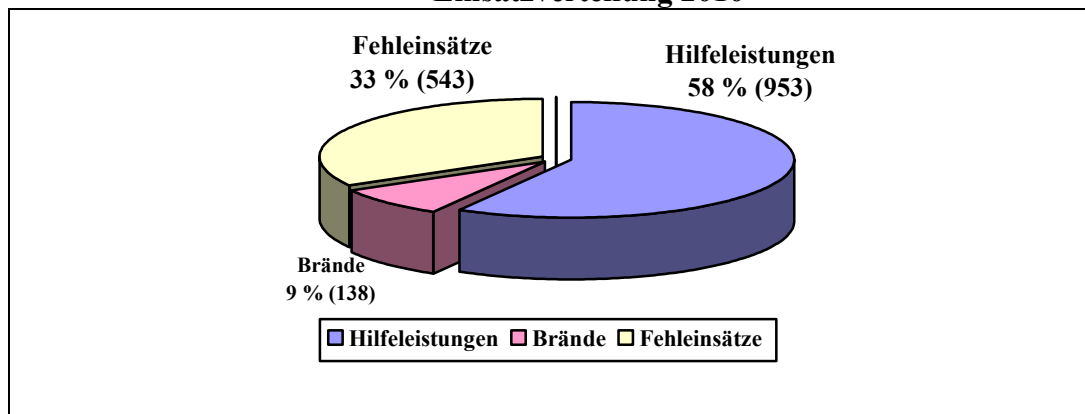
▶ 6.18 Überörtliche „Hilfeleistung“

	2009	2010
6.18.1 Anzahl der Hilfeleistungen auswärts	2	6

▶ 6.20 Menschenrettung bei „Hilfeleistung“

	2009	2010
6.20.1 Personen gerettet	14	19
6.20.2 Verletzte	68	77
6.20.3 Tote	4	4
6.20.4 Fw-Angehörige verletzt	9	0
6.20.5 Fw-Angehörige tot	0	0
Gesamt	95	100

Einsatzverteilung 2010

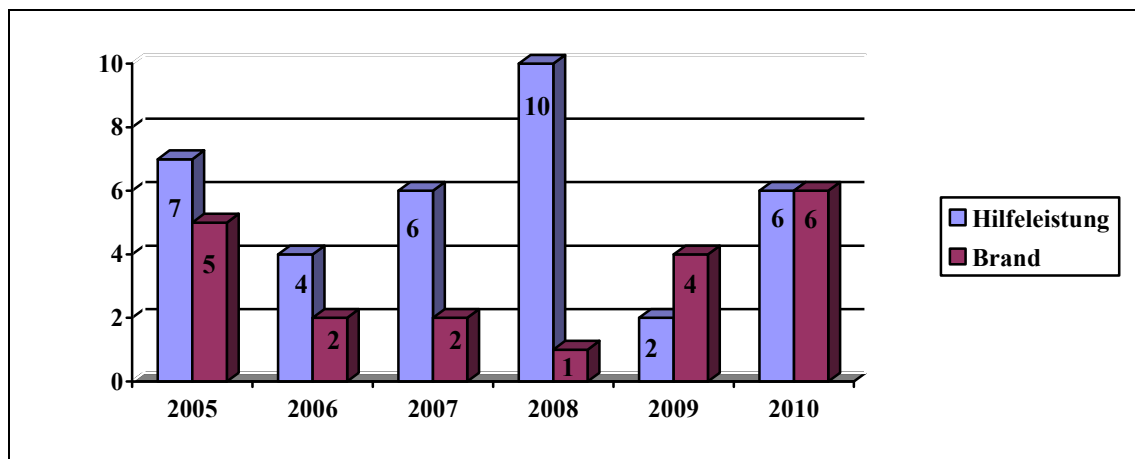




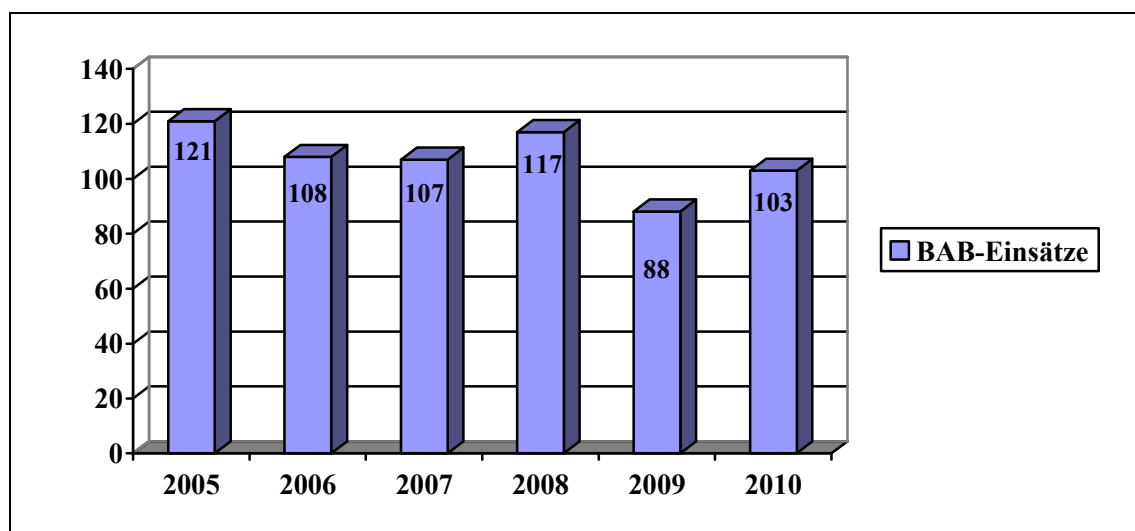
6.22 Dienstunfälle

		2009 BF	2009 FF	2010 BF	2010 FF
6.22.1	Einsatzdienst	2			
6.22.2	Arbeitsdienst	1		2	1
6.22.3	Übungen	1	4	1	1
6.22.4	Dienstsport	3	1		1
6.22.5	Wegeunfälle				
Gesamt		9	6	3	3

Überlandhilfe von 2005 bis 2010

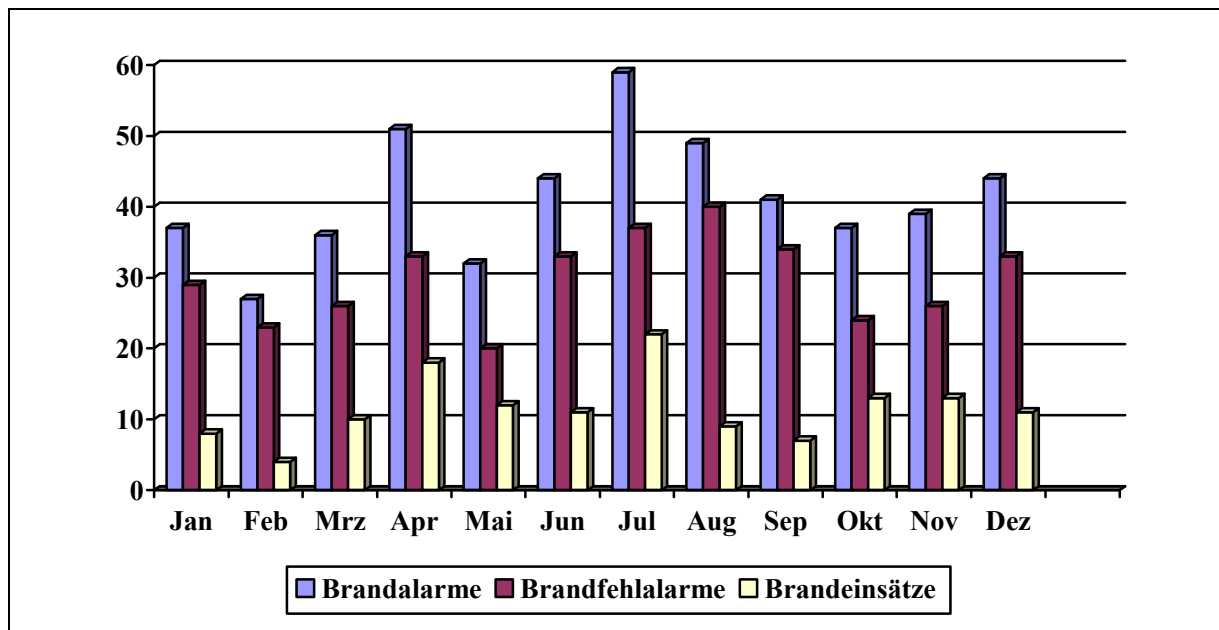


Autobahneinsätze von 2005 bis 2010



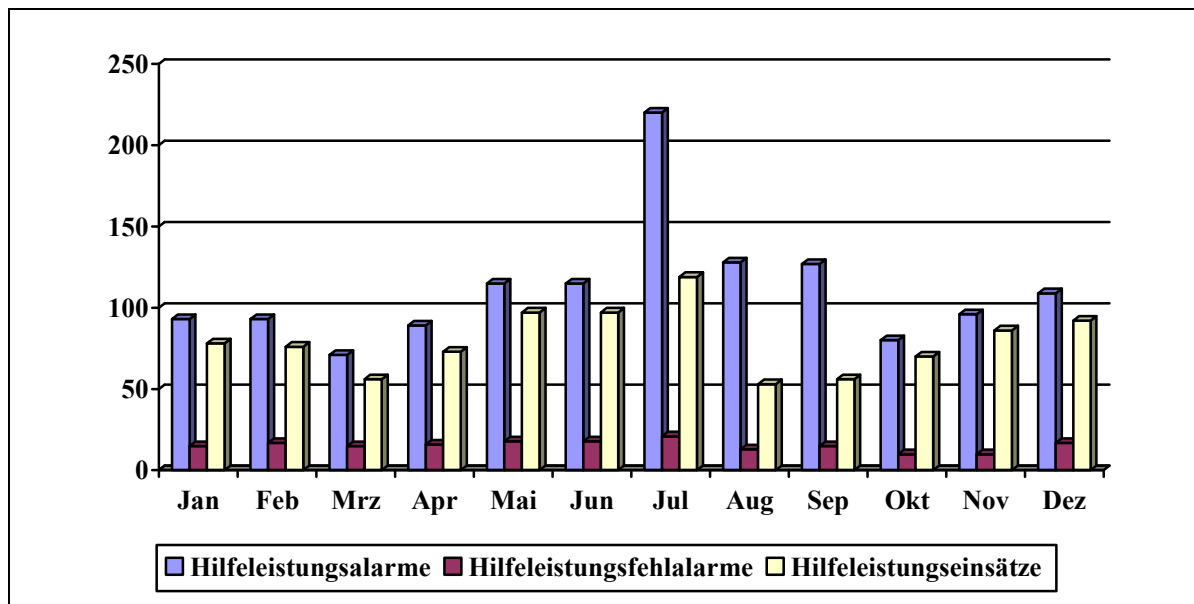


Alarmierungen und Einsätze „Brand“ im Berichtsjahr



	Jan	Feb	Mrz	Apr	Mai	Jun	Jul	Aug	Sep	Okt	Nov	Dez
Brandfehlalarme	29	23	26	33	20	33	37	40	34	24	26	33
Brandeinsätze	8	4	10	18	12	11	22	9	7	13	13	11
Gesamt	37	27	36	51	32	44	59	49	41	37	39	44

Alarmierungen und Einsätze „Hilfeleistung“ im Berichtsjahr



	Jan	Feb	Mrz	Apr	Mai	Jun	Jul	Aug	Sep	Okt	Nov	Dez
Hilfeleistungsfehlalarme	15	17	15	16	18	18	21	13	15	10	10	17
Hilfeleistungseinsätze	78	76	56	73	97	97	119	53	56	70	86	92
Gesamt	93	93	71	89	115	115	140	66	71	80	96	109



Auswertung der Hilfsfristen im Jahr 2010

Stadtgebiet	Brand		Hilfeleistung		Gesamt
Alarmierung „Stufe 2“	5	100 %	5	100 %	10
davon 1. Fzg. in 9,5 Minuten an der Einsatzstelle	4	80 %	4	80 %	8
14/16 Funktionen in 14,5 Minuten an der Einsatzstelle	4	80 %	3	60 %	7

Stadtgebiet	Brand		Hilfeleistung		Gesamt
Alarmierung „Stufe 1“ mit Sondersignal	168	100 %	49	100 %	217
davon 1. Fzg. in 9,5 Minuten an der Einsatzstelle	152	90 %	45	92 %	197
Alarmierung „Stufe 1“ ohne Sondersignal	0		0		0
davon 1. Fzg. in 9,5 Minuten an der Einsatzstelle	0		0		0

Stadtgebiet	Brand		Hilfeleistung		Gesamt
Alarmierung „Stufe 0“ mit Sondersignal	85	100 %	190	100 %	275
davon 1. Fzg. in 9,5 Minuten an der Einsatzstelle	70	82 %	177	93 %	247
Alarmierung „Stufe 0“ ohne Sondersignal	8	100 %	154	100 %	162
davon 1. Fzg. in 9,5 Minuten an der Einsatzstelle	5	63 %	86	56 %	91

Hilfsfrist gesamt (Durchschnittswerte 2002 – 2010)

Stadtgebiet	Brand		Hilfeleistung		Gesamt
Alarmierung „Stufe 2“	41	100 %	21	100 %	62
davon 1. Fzg. in 9,5 Minuten an der Einsatzstelle	39	95 %	20	95 %	59
14/16 Funktionen in 14,5 Minuten an der Einsatzstelle	34	83 %	15	71 %	49

Stadtgebiet	Brand		Hilfeleistung		Gesamt
Alarmierung „Stufe 1“ mit Sondersignal	367	100 %	90	100 %	457
davon 1. Fzg. in 9,5 Minuten an der Einsatzstelle	306	83 %	80	89 %	386
Alarmierung „Stufe 1“ ohne Sondersignal	0,2	100 %	2	100 %	2
davon 1. Fzg. in 9,5 Minuten an der Einsatzstelle	0,2	100 %	1	50 %	1

Stadtgebiet	Brand		Hilfeleistung		Gesamt
Alarmierung „Stufe 0“ mit Sondersignal	104	100 %	284	100 %	388
davon 1. Fzg. in 9,5 Minuten an der Einsatzstelle	68	65 %	258	91 %	326
Alarmierung „Stufe 0“ ohne Sondersignal	17	100 %	445	100 %	462
davon 1. Fzg. in 9,5 Minuten an der Einsatzstelle	11	65 %	216	49 %	227

Definition „Stufe 2“: Kritischer Brand (Gebäude, Wohnung) mit Leben in Gefahr.

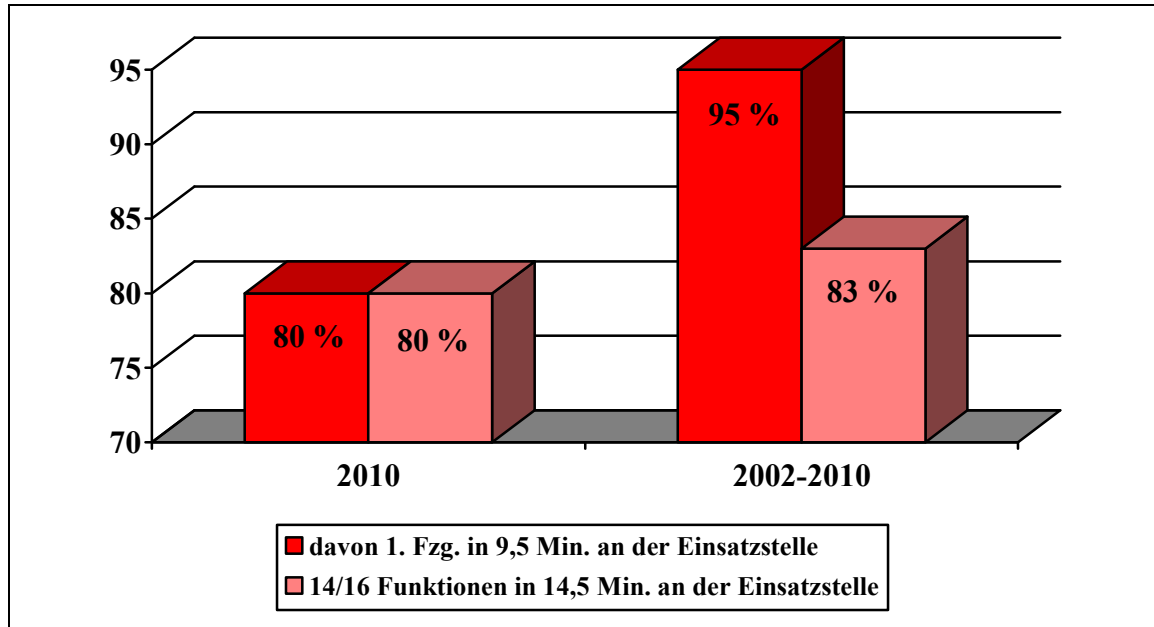
Verkehrs-/Betriebsunfall mit Leben in Gefahr, sowie Personen mit Suizidgefahr.

Definition „Stufe 1“: Rauch aus Gebäude. Verkehrs-/Betriebsunfall mit Personenschäden.

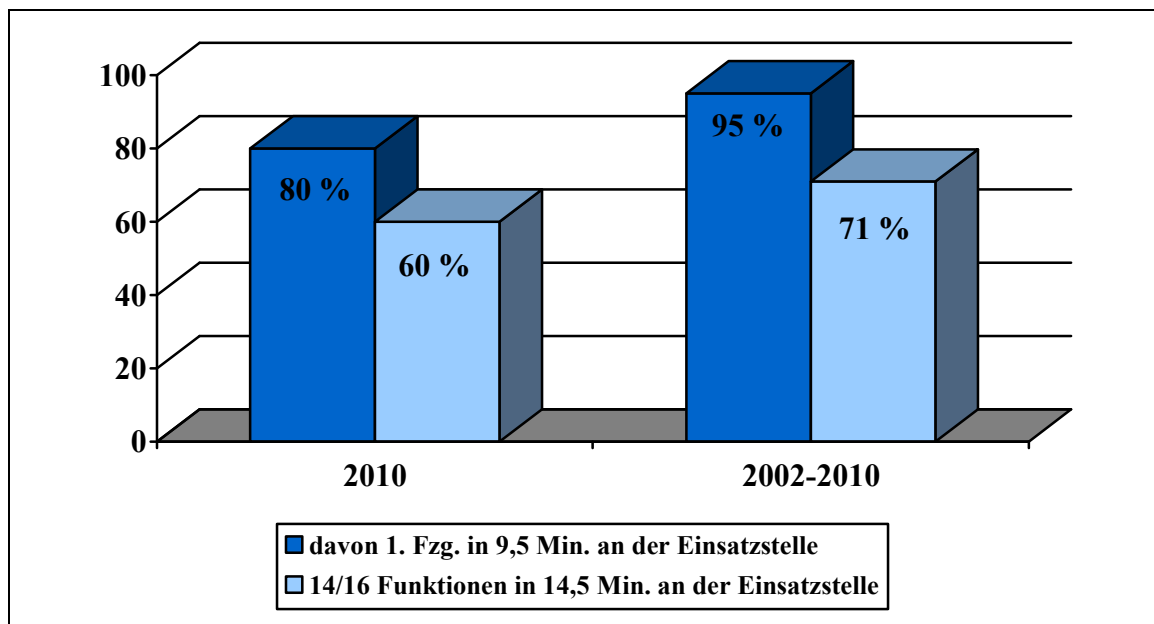
Definition „Stufe 0“: Hilflöse Person in Wohnung. Unklarer Verkehrsunfall.



Vergleich Hilfsfristen in Stufe 2 Brand

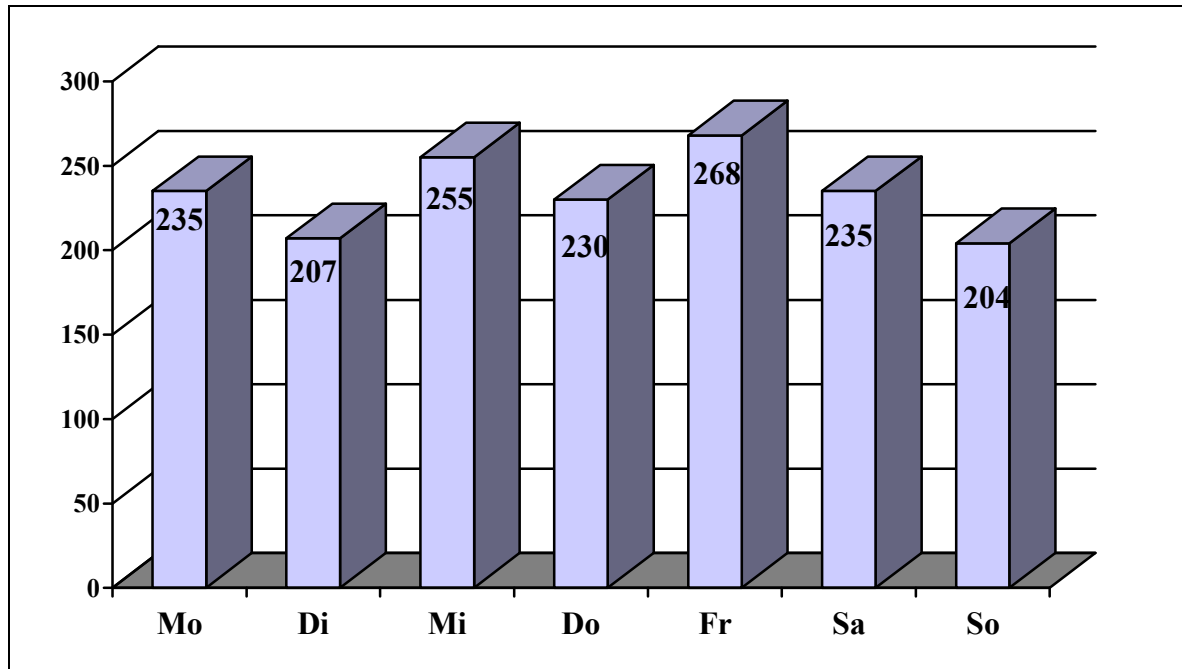


Vergleich Hilfsfristen in Stufe 2 Hilfeleistung

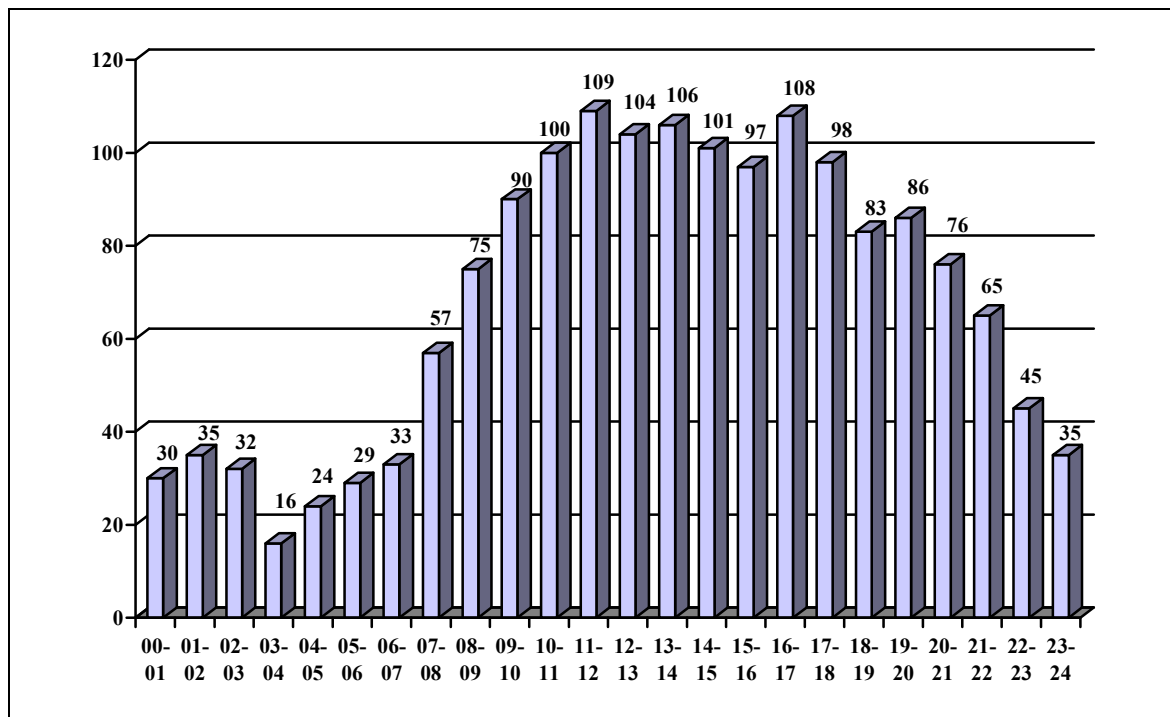




Alarmierungen nach Wochentagen Brandbekämpfung, Technische Hilfeleistung in 2010

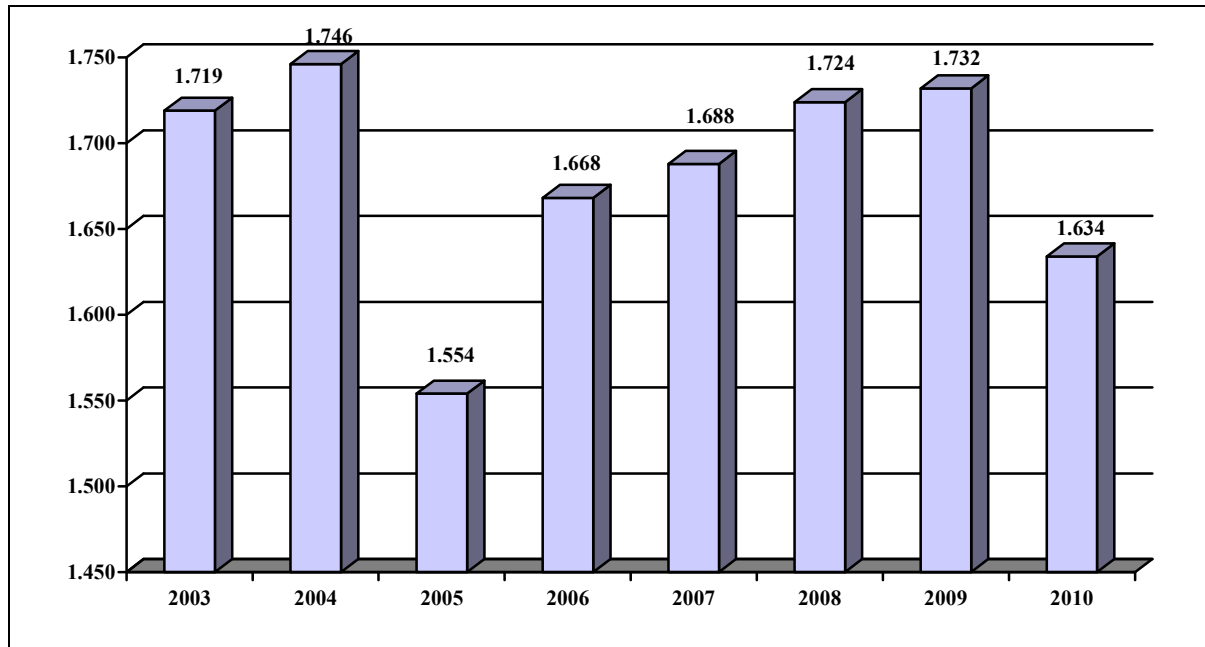


Alarmierungen nach Tageszeiten Brandbekämpfung, Technische Hilfeleistung in 2010

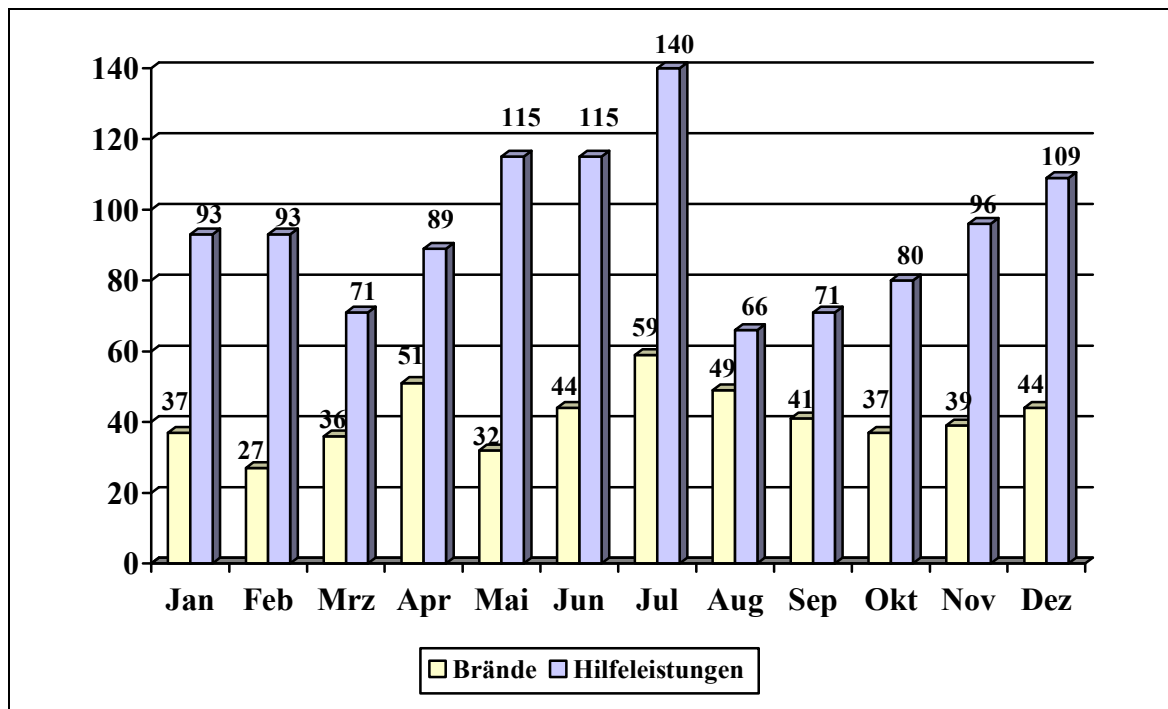




Alarmierung Brandbekämpfung und Technische Hilfeleistung von 2003 bis 2010



Alarmierung nach Monat Brandbekämpfung und Technische Hilfeleistung 2010



► 6.24 Besondere Einsätze 2010 im Überblick

JANUAR

12. Januar

Große Mengen „Königswasser“ ausgelaufen

Die Polizei stellte bei einem Einbruchmeldealarm in einem edelmetallverarbeitenden Betrieb auf der Wilferdinger Höhe einen stark ätzenden Geruch fest. Die Berufsfeuerwehr sowie die Freiwillige Feuerwehr Abteilung Brötzingen-Weststadt rückten daraufhin mit fünf Fahrzeugen um 20:37 Uhr zur Einsatzstelle aus. Beim Eintreffen der Feuerwehr konnte der betroffene Raum in der Firma nur mit Chemikalienschutzanzügen und unter Atemschutz betreten werden. Vermutlich durch einen technischen Defekt an einem Behälter waren große Mengen "Königswasser" ausgetreten. Dieser Gefahrstoff wurde jedoch über spezielle Bodenabläufe in einem für diesen Fall vorgesehenen Havariebehälter, der sich in der Abwasserbehandlungsanlage befand, abgeleitet. Dadurch wurde kein Gefahrgut außerhalb des Betriebsgeländes freigesetzt.



Um 21:56 Uhr war die Lage durch die Feuerwehr gesichert und die Einsatzstelle konnte an Mitarbeiter der Firma übergeben werden, die die weiteren Maßnahmen

einleiteten. Ein Vertreter des Umweltamtes Pforzheim war an der Einsatzstelle. *Königswasser ist ein Gemisch aus drei Teilen konzentrierter Salzsäure und einem Teil konzentrierter Salpetersäure.*

14. Januar

35 Verletzte bei Straßenbahnunfall in Karlsruhe

Gegen Mittag kam es in der Karlsruher Innenstadt zu einem Straßenbahnunfall mit insgesamt 35 Verletzten. Aufgrund des Meldebildes wurde durch die Feuerwehrleitstelle Karlsruhe das Einsatzstichwort "Massenanfall von Verletzten" (MANV) ausgegeben. Bei solch einem Einsatz wird ein mobiler Behandlungsplatz für bis zu 50 verletzte Personen aufgebaut. Um 11:45 Uhr wurde durch die Feuerwehrleitstelle Karlsruhe die Feuerwehr Pforzheim zur Unterstützung beim Aufbau und Betrieb des Behandlungsplatzes angefordert. Die Berufsfeuerwehr Pforzheim war mit einem Fahrzeug und sieben Mann bis 14:20 Uhr in der Karlsruher Innenstadt im Einsatz.



Für den Aufbau solcher Behandlungsplätze wurden anlässlich der Fußball-Weltmeisterschaft 2006 sechs Abrollbehälter "AB-MANV" vom Land Baden-Württemberg beschafft und auf die Regierungsbezirke verteilt. Der in Karlsruhe stationierte AB-MANV wird aufgrund einer Kooperationsvereinbarung gemeinsam von den Feuerwehren Karlsruhe und Pforzheim betrieben.



15. Januar

Schwerer Verkehrsunfall mit mehreren Lkw auf der BAB 8

Gegen 11:30 Uhr kam es auf der BAB 8 in Fahrtrichtung Karlsruhe zu einem Verkehrsunfall mit mehreren Lkws. Dabei wurde ein Fahrer im Führerhaus eingeschlossen und musste von der Feuerwehr gerettet werden. Der Unfallverursacher sowie der Fahrer des davorstehenden Sattelzuges wurden leicht verletzt, der eingeklemmte Fahrer des dritten beschädigten Lkw, wurde schwer verletzt. Während des Einsatzes musste die Autobahn gesperrt werden. Zur Sicherstellung des Grundschutzes im Stadtgebiet wurde die Abteilung Eutingen der freiwilligen Feuerwehr alarmiert. Der Gesamtschaden belief sich auf rund 160.000 Euro.



28. Januar

Drei Verletzte bei Zimmerbrand

Um 19:35 Uhr wurde die Feuerwehr zu einem Zimmerbrand in einem Mehrfamilienhaus in der Hohenzollernstraße gerufen. Beim Eintreffen der Kräfte um 19:41 Uhr war der Zimmerbrand bereits durch die jugendlichen Bewohner selbst gelöscht, wobei sich eine der drei Bewohnerinnen schwerste Brandverletzungen im Gesicht und im Handbereich zuzog. Sie wurde noch am selben Abend in eine Klinik für Brandverletzte verlegt. Die beiden anderen Bewohnerinnen zogen sich eine Rauchgasintoxikation zu. Die Polizei nahm Ermittlungen zur Brandursache auf.



Das Mädchen lag danach fünfeinhalb Wochen in einer Spezialklinik, davon 2 Wochen im künstlichen Koma und kämpfte ums Überleben. Mutmaßlich, weil sie einen billigen Schnüffel-Rausch haben wollte, kam es zu einem Zimmerbrand. Dutzende von Spraydosen wurden unter dem Bett gefunden.

FEBRUAR

28. Februar

Orkantief "Xynthia" verursacht in Pforzheim und dem Enzkreis nur geringe Schäden

Das Orkantief "Xynthia" hatte die Feuerwehren in Pforzheim und dem Enzkreis in Atem gehalten. Im Laufe des Nachmittages mussten die Feuerwehren zu über 40 Einsätzen ausrücken. Etwa ein Drittel entfielen auf das Pforzheimer Stadtgebiet, zwei Drittel auf den Enzkreis. Betroffen war nahezu das gesamte Kreisgebiet, mit Schwerpunkt im westlichen Enzkreis. Nach 14 Uhr nahm die Windgeschwindigkeit deutlich zu, deshalb wurden vorsorglich zur Unterstützung der Feuerwehrleitstelle dienstfreie Beamte alarmiert. Die Einsätze zu denen die Feuerwehren ausrückten, waren umgestürzte Bäume und größere Äste, die den Windböen nicht stand hielten und umfielen oder abbrachen. Fassadenteile drohten abzustürzen, Verkehrsschilder wurden umgeweht und Dachziegel stürzten ab. Gegen 18:00 Uhr beruhigte sich die Lage langsam.



MÄRZ

1. März

Person von Aussichtsturm Hohenwart gesprungen

Ein 45jähriger hatte über Handy einen Suizid angekündigt. Vor Ort waren keine geeigneten Sicherungsmaßnahmen möglich, da die Turmhöhe ca. 40 m beträgt und die Person über die Turmplattform alle Seiten des Turmgrundes erreichen konnte. Vor Fortführung der Kontaktaufnahme mit der Person überwand dieser das Gelände und sprang. Aufgrund des Einsatzverlaufes erfolgte eine Nachsorge der Einsatzkräfte mit Beteiligung der Notfallseelsorge.

APRIL

16.-18. April

Arbeitsreiches Wochenende bei der Feuerwehr: Mehrere Verletzte bei Verkehrsunfällen auf der Autobahn und bei einem Zimmerbrand – Kellerbrand in der Hochschule für Gestaltung

Freitags wurde die Feuerwehr Pforzheim gleich zweimal zu Unfällen auf die Autobahn gerufen. Gegen 9:00 Uhr kollidierte ein Lkw-Fahrer mit der Fahrbahnbegrenzung an der Nöttinger Senke und beschädigte dadurch den Kraftstofftank. Der Tank wurde provisorisch abgedichtet und der restliche Kraftstoff abgepumpt. Im Einsatz waren neben der Berufsfeuerwehr Pforzheim auch die Freiwillige Feuerwehr Remchingen. Am Nachmittag kam es zu einem Verkehrsunfall dreier Pkw zwischen den Anschlussstellen Pforzheim-Nord und Pforzheim-West. Hierbei wurden mehrere Personen leicht verletzt. Die Feuerwehr sicherte die Einsatzstelle und nahm ausgelaufene Betriebsstoffe auf.

Abends wurde Rauch aus dem Keller der Hochschule in der Holzgartenstraße gemeldet. Die Überprüfung ergab, dass drei Kellerräume verraucht waren. Ursache war die Abluftanlage eines Keramikofens, welche nicht die gesamten Abgase des aufgeheizten Ofens ins Freie beförderte. Die restlichen Abgase verteilten sich im Keller. Mit einem Lüfter wurde der Rauch aus den Kellerräumen geblasen. Sachschaden entstand keiner. Im Einsatz waren die Berufsfeuerwehr sowie die Abteilung Haidach.

Am Samstagvormittag wurde die Feuerwehr zu einem Zimmerbrand in den Altstädter Kirchenweg gerufen. Beim Eintreffen war der Brand bereits durch die Mieterin gelöscht. Jedoch waren noch die gesamte Wohnung und ein Teil des Treppenraums verraucht. Auch hier wurde mit einem Lüfter der Rauch aus den betroffenen Räumen geblasen. Die Mieterin wurde mit Verdacht einer Rauchvergiftung ins Krankenhaus gebracht.

MAI

31. Mai

Rathausuhr drohte zu fallen

Aufgrund einer defekten Befestigung hatte sich eine Marmorplatte der Rathausuhr gelöst und drohte auf das darunter liegende Geschoss zu fallen. Die lose Platte wurde von der Feuerwehr gesichert, demontiert und anschließend unter Zuhilfenahme der Drehleiter in das darunterliegende Geschoss abgelassen.





JUNI

30. Juni

Schon wieder hilflose Person aus verrauchter Wohnung gerettet

Erneut musste die Feuerwehr einen Mieter aus seiner verrauchten Wohnung retten, nachdem dieser während des Kochens vermutlich einen Anfall erlitt und das Essen auf dem Herd anbrannte. Die Feuerwehr wurde durch einen aufmerksamen Mieter um 10:33 Uhr verständigt, nachdem dieser aus einer Wohnung in der Erbprinzenstraße Rauchgeruch wahrgenommen hatte. Nachdem sich der Löschzug der Berufsfeuerwehr rund sieben Minuten später Zutritt zur Wohnung verschafft hatte, konnte der Mieter aus seiner hilflosen Lage gerettet und dem Rettungsdienst übergeben werden. Die Feuerwehr entsorgte das angebrannte Essen und belüftete anschließend noch die Wohnung.

Erst in der Woche zuvor rettete die Feuerwehr eine ältere, bettlägerige Dame aus ihrer Wohnung im Haidach, nachdem dort ebenfalls Essen angebrannt war und die Wohnung verrauchte hatte.

JULI

2. – 4. Juli

Heißes Wochenende für die Feuerwehr - 24 Einsätze für die Feuerwehr Pforzheim, 22 Einsätze im Enzkreis Überlandhilfe, Unwettereinsätze und eine Vielzahl von Bränden und Hilfeleistungen sorgten für ein arbeitsreiches Wochenende der Feuerwehrleitstelle und den Feuerwehren der Stadt Pforzheim und des Enzkreises. Überlandhilfe nach Altensteig-Walddorf leistete die Feuerwehr Pforzheim am Samstag ab 08:37 Uhr. Dort geriet in den Nachtstunden eine Mülldeponie in Brand. Annähernd 24 Stunden waren Kräfte der Berufsfeuerwehr und der Freiwilligen Feuerwehr mit den Abteilungen Dillweißenstein und Eutingen mit mehreren Sonderfahrzeugen im Einsatz.



Der Brand einer Waschmaschine, ein Motorbrand an einem Lkw, Brandmeldealarme aus verschiedenen Objekten, darunter ein Altenheim, Verkehrsunfälle und Tierrettungen beanspruchten die Einsatzkräfte im Stadtgebiet. Ein kurzes Gewitter mit starken Sturmböen sorgte im Enzkreis und im Stadtgebiet für einige Unwettereinsätze. So konnten die eingesetzten Kräfte das Fußballspiel nicht am Fernsehgerät mit verfolgen, weil sie an rund zehn Einsatzstellen Unwetterschäden beseitigten.

Alle Einsätze wurden von der Feuerwehrleitstelle koordiniert, die zusätzlich im Rahmen ihrer Aufgabe als Telefonzentrale der Stadtverwaltung Pforzheim und Störmeldezentrale der SWP und den Innungsnotdienst eine Vielzahl von Anrufen und Hilfeersuchen bearbeitete.

**10. Juli*****Großbrand in der Nordstadt***

Eine unklare Rauchentwicklung in einem Hinterhof stellte sich als Großbrand heraus. Um 17:07 Uhr wurde über den Euronotruf 112 eine unklare Rauchentwicklung in einem Hinterhof zwischen Christophallee und Bertholdstraße gemeldet. Bei Eintreffen des Löschzugs der Berufsfeuerwehr um 17:13 Uhr schlugen meterhohe Flammen aus einer Werkstatt, der gesamte Hofbereich war verraucht. Aufgrund der starken Rauchentwicklung wurden schon auf der Anfahrt weitere Einsatzkräfte nachgefordert. Der Brand drohte sich auf die umliegenden Gebäude auszudehnen, einige Fensterscheiben waren wegen der Wärmeinwirkung bereits geplatzt. Die Maßnahmen der Feuerwehr zum Schutz der Nachbarschaft waren erfolgreich, außerdem konnte die Brandausbreitung auf einen unmittelbar angrenzenden Schuppen verhindert werden. Die Brandbekämpfung wurde unter schwerem Atemschutz und mit vier Strahlrohren durchgeführt. Meldungen, nach denen sich noch Personen in dem Schuppen aufhalten sollten, konnten nach einer Kontrolle nicht bestätigt werden. Zwei Kinder wurden mit Verdacht auf Rauchgasvergiftung vom Rettungsdienst behandelt und in die Kinderklinik gebracht. Am vermutlich heißesten Tag des Jahres wurden sehr hohe Anforderungen an den Kreislauf und die Fitness der Einsatzkräfte gestellt. Im Einsatz waren ca. 50 Kräfte der Berufsfeuerwehr sowie der Abteilungen Brötzingen-Weststadt, Haidach und Eutingen.

**13. Juli*****Tankzug mit Flugbenzin in Brand geraten; Explosionsgefahr auf der A 8 - Feuerwehr verhindert Übergreifen der Flammen auf Sattelaufleger***

Ein mit rund 30.000 Litern Flugbenzin beladener Tanklastzug geriet auf der A 8 in Brand. Kurz vor 14 Uhr wurde der Feuerwehrleitstelle gemeldet, dass zwischen Pforzheim-Süd und Heimsheim ein Lastwagen brennt. Aus den zahlreichen Notrufen ging hervor, dass es sich um ein Tankfahrzeug handelt. Daraufhin wurden die Feuerwehren aus Pforzheim, Heimsheim und Leonberg alarmiert. Insgesamt rückten 60 Einsatzkräfte mit 18 Fahrzeugen an. Beim Eintreffen der Feuerwehr brannte das Führerhaus in voller Ausdehnung, Flammen schlugen in Richtung des Sattelauflegers. Beide Fahrbahnrichtungen waren bereits gesperrt. Die letzten Fahrzeuge in Fahrtrichtung Stuttgart standen ca. 150 m vor dem brennenden Tankzug. Alle Fahrzeuge bis zu einem Abstand von 500 Metern wurden von Personen evakuiert. Lob gab es von der Feuerwehr für den Tankzug-Fahrer, der sofort reagierte und andere Autofahrer warnte, die deshalb schon weit vor der Brandstelle stoppten. Parallel dazu wurden umfangreiche Lösch- und Kühlmaßnahmen durchgeführt, die rasch Wirkung zeigten und somit eine Explosionsgefahr frühzeitig gebannt war. Der Feuerwehr gelang es, ein Übergreifen des Brandes auf den Sattelaufleger zu verhindern. Dazu wurde massiv Löschwasser eingesetzt, das mit einem Großtanklöschfahrzeug aus Eutingen



herbeigeschafft worden war. Ein im Bereich der Zugmaschine entstandener Flächenbrand wurde ebenfalls abgelöscht. Nach rund einer halben Stunde war der Brand gelöscht und der Auflieger gekühlt.



Der Brandbekämpfung schloss sich ein Gefahrguteinsatz an, wobei ausgelaufenes Motor- und Dieselöl eingedeicht und Kraftstoff aus den Betriebstanks abgepumpt wurden. Neben der Feuerwehr Pforzheim mit ca. 40 Kräften der Berufsfeuerwehr und der Abteilungen Haidach, Dillweißenstein und Eutingen waren Kräfte der Feuerwehren Heimsheim und Leonberg eingesetzt. Der Feuerwehreinsatz war gegen 18:45 Uhr abgeschlossen. Der Grundschutz auf der Hauptfeuerwache wurde durch dienstfreie Kräfte der Berufsfeuerwehr sowie die Abteilungen Dillweißenstein und Büchenbronn sichergestellt.

AUGUST

11. August

Salzsäure ausgetreten

Aus ungeklärter Ursache war ein Säurebehälter im Laborbereich einer Pforzheimer Firma geplatzt. Ein Teil des Inhalts ergoss sich auf den Boden sowie in einen Auffangbehälter. Die Feuerwehr band die ausgelaufene Säure mit Bindemittel ab und füllte die restliche Flüssigkeit in andere Behälter um. Der Einsatz unter Chemikalienschutzanzug (CSA) war nach rund 90 Minuten beendet.

SEPTEMBER

14. September

Bombenalarm im Nagoldvorland

Ein vermuteter Bombenfund im Nagoldvorland beim Kupferhammer beschäftigte ab 9 Uhr bis zum nächsten Vormittag Feuerwehr, Stadtverwaltung, Polizei und Rettungsdienst. Im Rathaus trat der Koordinierungsstab Kommunikation (KoKo) des Verwaltungsstabs, in der Hauptfeuerwache der Führungsstab zusammen. Wesentliche Maßnahmen am ersten Tag waren: Treffen von Absprachen mit dem Kampfmittelräumdienst, der Polizei und dem Stadtverkehr Pforzheim, Festlegung der Evakuierungsbereiche, Verteilung zuvor gedruckter Info-Handzettel im möglichen Evakuierungsgebiet, Vorbereitung der Jahnhalle als Anlaufstelle und Sicherstellung von Transportkapazitäten für zu evakuierende Personen.



Am nächsten Tag wurde ab 7 Uhr das Bürgertelefon in der Hauptfeuerwache betrieben. Nach Feststellung, dass keine Kampfmittel vorhanden sind, wurden alle Maßnahmen zurückgenommen. Abschließend wurde das betreffende Gebiet mittels Lautsprecherdurchsagen (Warnfahrzeuge der Feuerwehr) über die „Entwarnung“ informiert und der Betrieb des Bürgertelefons gegen 11:30 Uhr eingestellt.



OKTOBER

21. Oktober

Brand eines Tiertransporters auf der Autobahn

Ein auf der Autobahn bei der Anschlussstelle Heimsheim in Brand geratener Tiertransporter beschäftigte in dieser Nacht ab 00:25 Uhr die Feuerwehren aus Pforzheim und Heimsheim. Das Führerhaus stand beim Eintreffen der Feuerwehr im Vollbrand, der Brand breitete sich auf den Ladebereich des Lkw aus. Der mit 20 Rindern beladene Anhänger des Gespanns konnte durch die Heimsheimer Kameraden noch weggezogen werden, die neun Rinder in der Zugmaschine waren jedoch Feuer und Rauch ausgesetzt.



Durch das schnelle Eingreifen der Feuerwehren aus Heimsheim und Pforzheim konnten die 20 Tiere auf dem Anhänger gerettet werden; vier Tiere im Zugfahrzeug verstarben jedoch an den Folgen der Brandeinwirkung. Ein halb aus dem Transporter hängendes Rind mit schweren Verbrennungen wurde noch vor Ort von der Polizei erschossen, die restlichen Tiere wurden zunächst betäubt und anschließend außerhalb der Autobahn getötet. Die Betäubungs- und Tötungsaktion zog sich über mehrere Stunden, da in der näheren Umgebung keine geeigneten Veterinäre für die Betäubung bzw. anschließende Tötung verfügbar waren. Erst ein Tierarzt des Stuttgarter Zoos Wilhelma war in der Lage

zu betäuben. Dieser wurde mit Sondersignal an die Einsatzstelle gefahren und hat die Tiere mit einem Blasrohr betäubt, die spätere Tötung erfolgte in Absprache mit dem Veterinärdienst der Stadt Pforzheim durch Polizeikräfte. Im Einsatz waren Kräfte der Feuerwehr Heimsheim sowie der Feuerwehr Pforzheim mit den Abteilungen Berufsfeuerwehr, Haidach und Eutingen. Das Feuer konnte nach ca. 20 Minuten gelöscht werden, die gesamte Einsatzdauer betrug dennoch über 5 Stunden.



Der Grundsatz für die Stadt Pforzheim wurde durch weitere Kräfte der Berufsfeuerwehr und der Abteilung Eutingen abgedeckt.

21. Oktober

Schwerer Verkehrsunfall auf der Holzgartenstraße

Bei einem schweren Verkehrsunfall in Höhe des Klinikums Pforzheim wurden zwei Fußgängerinnen schwer verletzt. Der Hilfeleistungszug der Feuerwehr und Mitarbeiter des Klinikums unterstützten den Rettungsdienst. Eine Verletzte verstarb noch in der Nacht an den Folgen des Unfalls.



NOVEMBER

22. November

Brand in einem metallverarbeitenden Betrieb

Gegen 19:55 Uhr wurde die Feuerwehr Pforzheim durch die automatische Brandmeldeanlage eines metallverarbeitenden Betriebs in die Kaiser-Friedrich-Straße gerufen. Der Löschzug der Berufsfeuerwehr war vier Minuten später vor Ort. Aufgrund der starken Verrauchung der ca. 1000 Quadratmeter großen Produktionshalle war die Lage in der Anfangsphase unübersichtlich. Der Brand an einem elektrostatischen Staubabscheider konnte erst eine Stunde nach Meldung lokalisiert und gezielt bekämpft werden. Bereits während der Erkundung wurden weitere Einsatzkräfte alarmiert. Durch erhitztes Öl kam es zu einer erheblichen Rauchentwicklung. Der Brand konnte allerdings auf die betroffene Anlage begrenzt werden. Vom Rettungsdienst wurden elf Personen betreut, davon wurden zwei in eine Klinik eingeliefert. Im Einsatz waren ca. 50 Kräfte der Berufsfeuerwehr sowie der Abteilungen Brötzingen-Weststadt und Huchenfeld. Der Grundschutz wurde von dienstfreien Kräften der Berufsfeuerwehr sowie den Abteilungen Brötzingen-Weststadt und Büchenbronn sichergestellt. Wegen der umfangreichen Lüftungsmaßnahmen dauerte der Einsatz bis 22:30 Uhr.

24. November

Umgestürzter Lkw auf der Autobahn – komplexe Bergung



Gegen 04:15 Uhr kam es auf der BAB A8 zwischen Pforzheim-West und Karlsbad zu einem Verkehrsunfall, bei dem ein mit Stückgut für die Automobilindustrie beladener Sattelzug auf dem Grünstreifen neben der Autobahn umgestürzt war. Der Fahrer blieb glücklicherweise unverletzt. Es wurde entschieden, zunächst die Bergung der Ladung mittels Privatfirma durchzuführen und erst bei der Fahrzeugbergung zu erkunden, ob die Betriebsstofftanks beschädigt sind. Der Feuerwehreinsatz in dieser Nacht war daher bereits gegen 06:15 Uhr beendet. Tagsüber erfolgte dann die Bergung des Ladeguts und ab den Abendstunden die Bergung des Fahrzeugs. Um 22:15 Uhr wurde die Feuerwehr dann erneut alarmiert, da festgestellt wurde, dass aus einem beschädigten Kraftstofftank massiv Diesel austrat. Die anschließenden Maßnahmen des Gefahrgutzugs der Berufsfeuerwehr sowie der Kräfte der Abteilung Brötzingen-Weststadt nahmen nahezu drei Stunden in Anspruch.

24. November

Feuer zerstört Lagerhalle

Kaum waren die Kräfte vom Autobahneinsatz zurück, erfolgte um 06:48 Uhr der nächste Alarm: In der Belremstraße hinter dem Bahnhof Weißenstein stand eine ca. 10 m x 35 m große Lagerhalle einer Baufirma in Vollbrand.





In der Lagerhalle befanden sich Baumaschinen, Holz, Propangasflaschen, Reifen, ein Dieseltank sowie mit brennbaren Stoffen gefüllte Kanister. Die Kräfte der Berufsfeuerwehr und der Abteilung Dillweißenstein nahmen unter Atemschutz zur Brandbekämpfung, die durch explodierende Gasflaschen und verschiedene brennbare Flüssigkeiten erschwert wurde, fünf C-Rohre und ein Wenderohr vor. Eine Brandausdehnung auf den angrenzenden Wald wurde verhindert. Der Notfallmanager der Bahn AG war ebenfalls vor Ort und veranlasste, dass die Züge lediglich im Schrittempo die Einsatzstelle passierten. Die Einsatzmaßnahmen waren gegen 12 Uhr beendet.

DEZEMBER

5. Dezember

Zwei Brände im Heizkraftwerk Pforzheim

Zwei Mal musste die Feuerwehr an diesem Sonntag zu Einsätzen in das Pforzheimer Heizkraftwerk ausrücken. Um 09:14 Uhr kam es in einem elektrischen Betriebsraum der Biomasseanlage auf Grund eines technischen Defekts zu einer Rauchentwicklung. Nachdem der Raum kontrolliert worden war, wurde dieser von den Einsatzkräften belüftet. Der zweite Einsatz ereignete sich um 16:16 Uhr im Wirbelschichtblock. Dort war ebenfalls durch einen technischen Defekt heiße Kohlenasche ausgetreten und hatte Isoliermaterial entzündet. Das Feuer wurde von der Feuerwehr unter Atemschutz gelöscht und der betroffene Bereich auf weitere Glutnester kontrolliert. Über die Einsatzdauer wurde der Grundschutz durch dienstfreie Beamte der Berufsfeuerwehr sichergestellt. In beiden Fällen wurden die Brände durch die automatische Brandmeldeanlage erkannt und daraufhin die Feuerwehr alarmiert.

6. Dezember

Verkehrsunfall auf der Autobahn

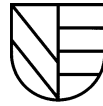
Um 15:58 Uhr wurde der Feuerwehrleitstelle ein Verkehrsunfall im Bereich der Anschlussstelle Pforzheim-Ost gemeldet. Dabei sollte eine Person im Fahrzeug eingeklemmt sein. Der Hilfeleistungszug der Berufsfeuerwehr erreichte 10 Minuten später die Einsatzstelle. An dem Unfall waren insgesamt 2 Pkws und 1 Lkw beteiligt, es gab drei Verletzte. Der schwer verletzte Fahrer eines Mercedes war in seinem PKW eingeschlossen und musste mit hydraulischem Rettungsgerät von der Feuerwehr befreit werden.



26. Dezember

Feuerwehr unterstützt den Rettungsdienst

Am 2. Weihnachtsfeiertag unterstützten gegen Nachmittag die Feuerwehr Pforzheim und die Freiwillige Feuerwehr Engelsbrand den Rettungsdienst. Auf der Anfahrt zu einer Schutzhütte im Ortsteil Grunbach hatte sich der Rettungswagen im Schnee festgefahren. Während Trupps der Feuerwehr Engelsbrand zu Fuß zur Erstversorgung unterwegs waren, wurden ein Rettungsassistent und der Notarzt mit zwei geländegängigen Fahrzeugen der Pforzheimer Feuerwehr zur Einsatzstelle gebracht. Am Feuerwehrhaus Grunbach wartete ein zweiter Rettungswagen auf die Patientin, die von der Feuerwehr Pforzheim dorthin gefahren wurde. Anschließend wurde der festgefahrenen Rettungswagen freigeschleppt.



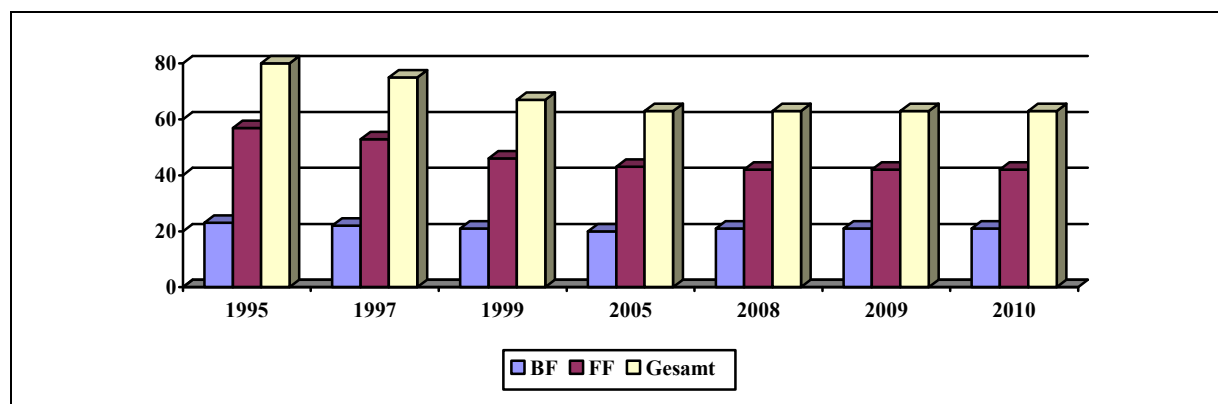
► 7. Fahrzeuge und Geräte

► 7.2 Fahrzeuge

			BF	FF	Gesamt
7.2.1	Einsatzleitwagen				
7.2.1.1	Einsatzleitwagen 1	ELW 1	3		3
7.2.1.2	Einsatzleitwagen 2	ELW 2	1		1
7.2.1.3	Mannschaftstransportwagen	MTW		9	9
7.2.2	Tank- und Pulverlöschfahrzeuge				
7.2.2.1	Tanklöschfahrzeug TLF 8/18	TLF 8/18		4	4
7.2.2.2	Tanklöschfahrzeug TLF 16/25	TLF 16/25		2	2
7.2.2.3	Tanklöschfahrzeug TLF 24/50	TLF 24/50		1	1
7.2.3	Hubrettungsfahrzeuge				
7.2.3.1	Drehleiter 23-12	DLK 23/12	1	1	2
7.2.4	Löschgruppen-, Tragkraftspritzenfahrzeuge				
7.2.4.1	Löschgruppenfahrzeug 8/6	LF 8/6		5	5
7.2.4.2	Löschgruppenfahrzeug 16	LF 16		1	1
7.2.4.3	Löschgruppenfahrzeug 24	LF 24		1	1
7.2.4.4	Hilfeleistungslöschfahrzeug 20/16	HLF20/16	1	2	3
7.2.5	Rüst- und Gerätewagen				
7.2.5.1	Rüstwagen 1	RW 1		1	1
7.2.5.2	Rüstwagen 2	RW 2		1	1
7.2.5.3	Gerätewagen Gefahrgut	GW-G	1		1
7.2.5.4	Gerätewagen Atemschutz/Strahlenschutz	GW-AS	1		1
7.2.5.5	Geräte- und Rüstwagen in Sonderausführung	KEF	2	1	3
7.2.6	Schlauch- und Wechsellader-Fahrzeuge				
7.2.6.1	Wechsellader-Fahrzeug	WLF	1	1	2
7.2.6.2	Abrollbehälter	AB	3	3	6
7.2.7	Sonstige Feuerwehrfahrzeuge				
7.2.7.1	Feuerwehrran	FwK	1		1
7.2.7.2	Lastkraftwagen	Lkw	1	2	3
7.2.7.3	Tragkraftspritzenanhänger	TSA		1	1
7.2.7.4	Sonstige Anhänger		1	5	6
7.2.7.5	Sonstige Fahrzeuge (Kdow, Pkw, Fw-Bus)		4	1	5
Gesamt			21	42	63



Vergleich Fahrzeugbestand



	1995	1997	1999	2005	2008	2009	2010
BF	23	22	21	20	21	21	21
FF	57	53	46	43	42	42	42
Gesamt	80	75	67	63	63	63	63

7.2.8 Fahrzeuge insgesamt davon

	BF	FF	KatS	Gesamt
7.2.8.1 Kraftfahrzeuge	15	32	3	50
7.2.8.2 Anhänger/AB	4	8	1	13

7.2.9 Fahrleistungen

	2009	2010
7.2.9.1 Feuerwehrdienst BF	63.732 km	70.117 km
7.2.9.2 Feuerwehrdienst FF	61.693 km	53.767 km
Gesamt	125.425 km	123.884 km

7.2.10 Kraftstoffverbrauch

	2009	2010
7.2.10.1 Fahrzeuge BF Diesel	12.164,97 l	12.868,79 l
7.2.10.2 Fahrzeuge BF Benzin	2.689,43 l	2.601,25 l
7.2.10.3 Fahrzeuge FF Diesel	15.418,39 l	15.545,75 l
7.2.10.4 Fahrzeuge FF Benzin	127,15 l	1.801,63 l
Gesamt	30.399,94 l	32.817,42 l

7.2.11 Kfz-Unfälle

	2009	2010
7.2.11.1 Fahrzeuge BF	1	1
7.2.11.2 Fahrzeuge FF	1	7
7.2.11.3 Fahrzeuge Katastrophenschutz		
Gesamt	2	8



7.4 Geräte

7.4.1 Arbeitsgeräte		
7.4.1.1	Chemikalienschläuche (in Meter)	180
7.4.1.2	Drucklüfter (Elektromotor)	3
7.4.1.3	Drucklüfter (Verbrennungsmotor)	12
7.4.1.4	Drucklüfter (Wasserantrieb)	1
7.4.1.5	Druckschläuche (in Meter)	24.500
7.4.1.6	Kettensägen (Elektroantrieb)	2
7.4.1.7	Kettensägen (Verbrennungsmotor)	39
7.4.1.8	Luftsauger	2
7.4.1.9	Multifunktionsleiter	2
7.4.1.10	Ölschläuche (in Meter)	328
7.4.1.11	Gefahrstoffpumpen	2
7.4.1.12	Wassersauger	32

7.4.2 Rettungsgeräte		
7.4.2.1	Hakenleitern	2
7.4.2.2	Hydraulische Rettungssätze (Elektromotor)	10
7.4.2.3	Hydraulische Rettungssätze (Verbrennungsmotor)	7
7.4.2.4	Klappleitern	6
7.4.2.5	Rettungssägen (Verbrennungsmotor, Kettensäge mit spezieller Kette)	4
7.4.2.6	Schiebleitern	13
7.4.2.7	Steckleiterteile	66

7.4.3 Elektrogeräte		
7.4.3.1	Akkuschrauber	6
7.4.3.2	Arbeitslampen/-leuchten	20
7.4.3.3	Be- und Entlüftungsgeräte	12
7.4.3.4	Blitzer	97
7.4.3.5	Bohrmaschinen / Schrauber	3
7.4.3.6	Dreifachverteiler	44
7.4.3.7	FI- / DI-Schutzschalter	98
7.4.3.8	Flutlichtstrahler	108
7.4.3.9	Handkreissäge	2
7.4.3.10	Handscheinwerfer	248
7.4.3.11	Kabeltrommeln	104
7.4.3.12	Metallkreissägen	1
7.4.3.13	Hochdruckreiniger	3
7.4.3.14	Schlaghammer / Bohrhammer	5
7.4.3.15	Schwimmschalter	4
7.4.3.16	Stich- / Säbelsägen	8
7.4.3.17	Stromerzeuger	49
7.4.3.18	Suchscheinwerfer	13
7.4.3.19	Trennschleifer / Winkelschleifer	17
7.4.3.20	Tri-Blitz	1
7.4.3.21	Verlängerungskabel	76
7.4.3.22	Verteilerkästen / -brett	7
7.4.3.23	Einschaltstrombegrenzer	1



7.4.4	Löschgeräte	
7.4.4.1	Feuerlöscher	176

7.4.5	Pumpen	
7.4.5.1	ELRO-Pumpen	2
7.4.5.2	Fasspumpen	4
7.4.5.3	Tauchpumpen	71
7.4.5.4	Tragkraftspritze TS 8/8 – 24/3	3
7.4.5.5	Umfüllpumpen	5

7.4.6	Sonstiges	
7.4.6.1	Folienschweißgeräte	5
7.4.6.2	Kocher	8
7.4.6.3	Megaphone	4

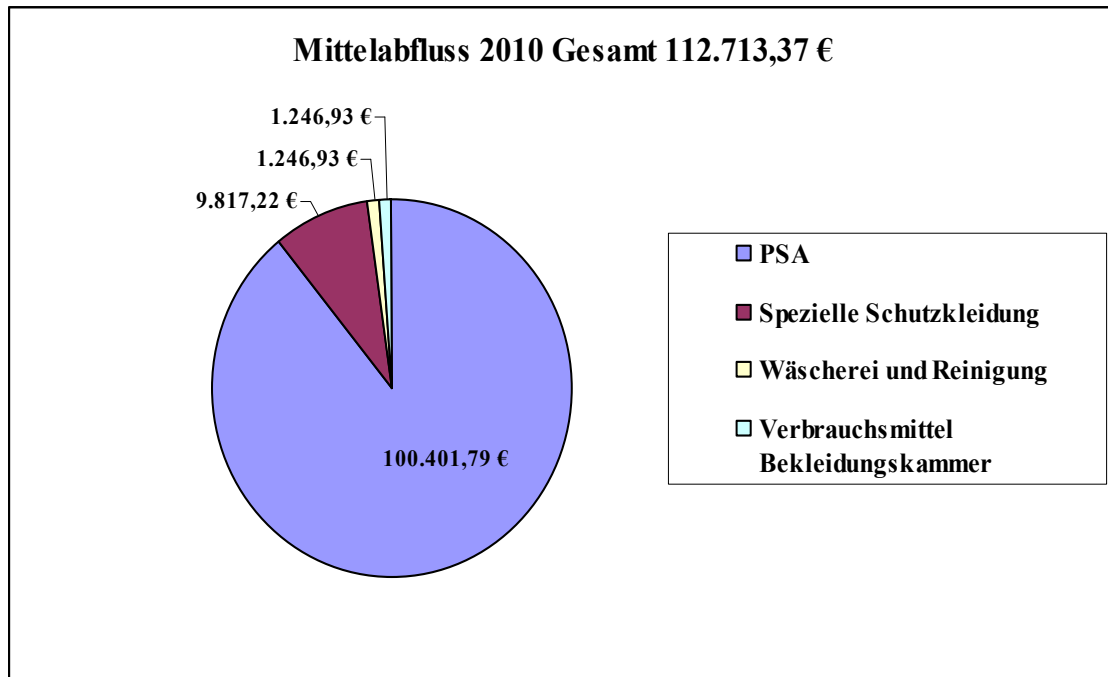
7.4.7	Atenschutz	
7.4.7.1	Filter „ABEK“	85
7.4.7.2	Langzeitatmer BG 174	6
7.4.7.3	Langzeit-Preßluftatmer	6
7.4.7.4	Preßluftatmer	175



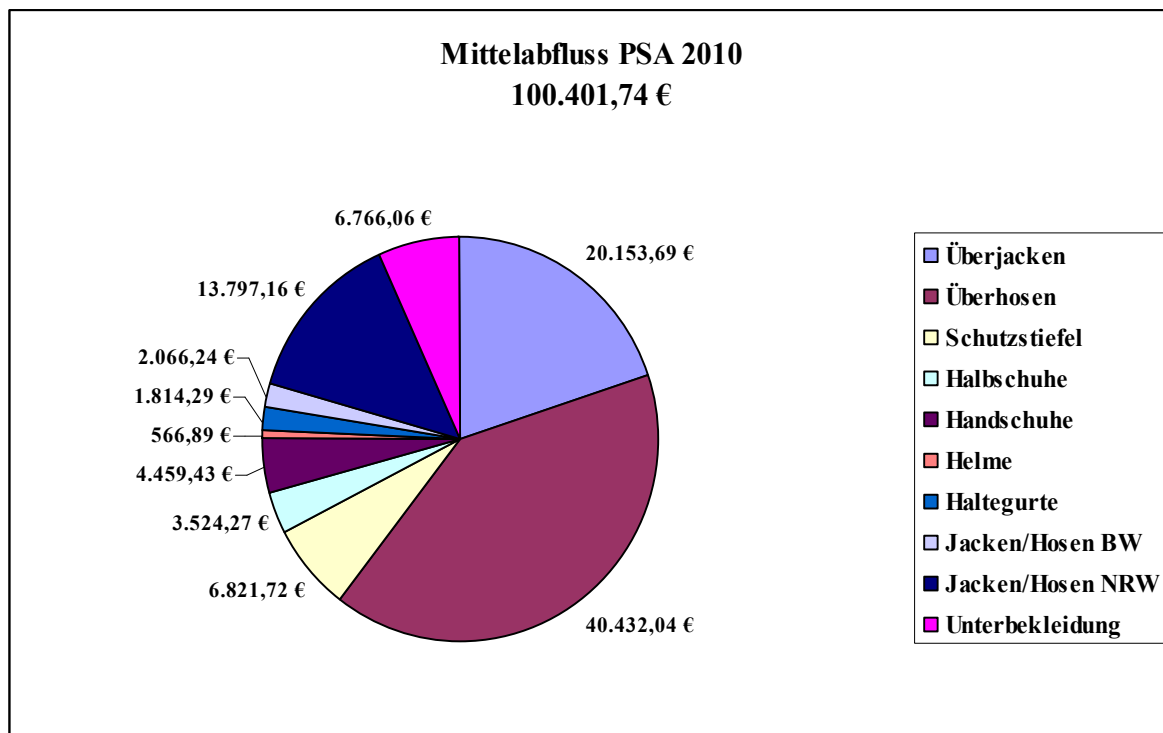
7.6 Kleiderkammer

7.6.1 Mittelabfluss 2010 Gesamt

Ausgaben gesamt: 112.713,37 €
Einnahmen aus Zuzahlungen: 7.989,50 €



7.6.2 Mittelabfluss Persönliche Schutzausrüstung 2010





➤ **7.8 Feuerwehrleitstelle**

➤ **7.8.1 Bearbeitung Alarmierungen für die Stadt Pforzheim und den Enzkreis**

	Anzahl
7.8.1 Brand / Technische Hilfe	2.755

➤ **7.8.2 Bearbeitung Sonstige Einsätze für die Stadt Pforzheim und den Enzkreis**

	Anzahl
7.8.2 Sonstige Einsätze	1.291

➤ **7.8.3 Vorgänge in der Feuerwehrleitstelle**

Eingegangene Notrufe in der Feuerwehrleitstelle	Anzahl
Notrufe über Mobiltelefon	32.084
Notrufe über Ortsnetze Pforzheim/Enzkreis	30.101
Notrufe über Führungs- und Lagezentrum der Polizei	5.694
Notrufe über Rettungsleitstelle	7.592
Brandmeldealarme	682
Gesamt	76.153

Einsatzbezogene Primärtätigkeiten	Anzahl
Funkgespräche	19.698
ELA-Durchsagen	3.663
Telefongespräche (Verständigungen/Benachrichtigungen)	7.957
Telefaxe	876
Gesamt	32.194

Sekundärtätigkeiten	Anzahl
Funkgespräche	16.024
ELA-Durchsagen	34.250
Telefonvermittlung HFW	35.478
Telefonvermittlung Stadtverwaltung	39.725
Telefaxeingang/-ausgang /Mail	6.765
Schalterdienste	24.176
Bearbeitungen von Wartungen / Probealarme / Störungen an der BMA	8.189
Bearbeitungen von Straßensperrungen Pforzheim/Enzkreis	341
Bearbeitungen von Störmeldungen technischer Einrichtungen auf der HFW	261
Bearbeitungen von Unwetter- und Hochwassermeldungseingängen	12
Erfassung von Waldarbeiterfeuer, Gartenfeuer und Kaminausbrennungen	2.034
Erfassung und Annahme von Reparaturaufträgen für die zentrale Funkwerkstatt	301
Innungsnotrufe Weiterleitung	730
SWP Weiterleitung	3.273
Gesamt	168.286



➤ **7.10 Kommunikations- und Informationstechnik**

➤ **7.10.1 Kommunikationstechnik**

➤ **7.10.1.1 Sprechfunkanlagen und Geräte**

4-Meter-Bereich	FmD*	BF	FF	Anzahl
- ortsfest	14		16	30
- beweglich	8	17	33	58
- Handsprechfunkgeräte	3			3

2-Meter-Bereich	FmD*	BF	FF	Anzahl
- ortsfest	1			1
- beweglich	6			6
- Handsprechfunkgeräte	16	54	46	116
- Gebäudefunk	6			6

FMS-Geräte	FmD*	BF	FF	Anzahl
- ortsfest	2			2
- beweglich		17	33	50

➤ **7.10.1.2 Funkalarmanlagen und Geräte**

Analog	FmD*	BF	FF	Anzahl
Alarm-Geber (FwLst + FmBst)	1			1
Alarm-Auswerter (FwLst) – Überwachung	1			1
	FmD*	BF	FF	Anzahl
Sirenen-Steuer-Empfänger				
Funk-Melde-Empfänger - stationär -	1			1
Funk-Melde-Empfänger - mobil -		1		1

Digital	FmD*	BF	FF	Anzahl
Alarm-Geber (FwLst + FmBst)	2			2
Alarm-Auswerter (FwLst) – Überwachung	1			1
Digitaler-Alarm-Umsetzer (DAU)	6			6

	FmD*	BF	FF	Anzahl
Sirenen-Steuer-Empfänger	43			43
Funk-Melde-Empfänger - stationär -	7		2	9
Funk-Melde-Empfänger - mobil -	64	83	292	439

*Kommunikationstechnik wird dem Fernmeldedienst zugeordnet.

➤ **7.10.1.3 Kommunikations-Systeme**

BMA/SMA	Anzahl
Aufgeschaltete BMA –Stadtgebiet-	192
Aufgeschaltete BMA –Enzkreis-	176
Aufgeschaltete SMA	9



Notrufleitungen	Anzahl
Stadt	8
Enzkreis West	4
Enzkreis Ost	4

Telekommunikations-Leitungen	Anzahl
<u>Nebenstellen Stadtverwaltung</u> davon 21 in Fernmeldebetriebsstellen der Gerätehäuser (je 1 x Telefon, 2 x Telefax, 1 x DSL) davon 12 Nebenstellen Feuerwehrleitstelle (8 x Telefon, 4 x Telefax) davon 5 Direktabfrage Info-Telefon	114
<u>Nebenstellen Einsatzkommunikationssystem</u> davon 14 in Fernmeldebetriebsstellen der Gerätehäuser (je 1 x Telefon, 1 x Telefax) davon 9 Direktteilnehmer extern (Polizei, Rettungsleitstelle, BAB-Pol. etc.) davon 2 Serviceleitungen (SWP-Störungsstelle, Innungsnotruf)	112
<u>Amtsleitungen</u> Festnetz (davon 3 Firma Siemens BMA, 1 x Enzkreis)	
Mobil Flst (3 über Einsatzkommunikationssystem)	12
Mobil (in Fahrzeugen)	4
<u>Info-Telefon 39-1000</u> (max. 16-fach über Sprachspeicher)	9
<u>Rathauszentrale</u>	1
Vermittlungsplatz komplett	1
Vermittlung über Einsatzkommunikationssystem	1

Direktdrahtanbindung	Anzahl
Gerätehäuser (je 1x)	7
Wasserturm Wartberg	8
Sonnenhof Hochhaus	2

➤ **7.10.2 Informationstechnik**

➤ **7.10.2.1 Einsatzleit-System (ELS)**

Einsatzleitrechner (ELR)	System	FmD (FwLst)	BF	FF	Anzahl
Einsatzleitplätze		6			6
Einsatzleitplätze (mobil)		1			1
Systemverwalter-Arbeitsplätze	1				1
Arbeitsplätze Nachbearbeitung	1				1
Arbeitsplätze Erfassung	1				1
Alarmdrucker	2		3	8	13
Betriebssysteme: UNIX, Windows, Linux					
Anwendungssoftware: OS/fire, OS/gis, Oracle, Acces					
Benutzeroberfläche: X, MOTIF, Windows					



Alarmierungssystem	System	FmD (FwLst)	BF	FF	Anzahl
Einsatzleitplätze (TouchScreen-Arbeitsplätze)		6			6
Systemverwalter-Arbeitsplätze	1				1
Betriebssystem: QNX Anwendungssoftware: PAN Benutzeroberflächen: QNX, Windows, Open Look					

Digitales Funkalarmierungssystem	System	FmD (FwLst)	BF	FF	Anzahl
Rechnersystem Digital-Alarm-Geber (DAG)	2				2
Bedienplatzrechner		1			1
Betriebssystem: Windows Anwendungssoftware: DigiCom NT Anwendungssoftware: RCA-Logger (Alarmauswerter) Anwendungssoftware: DAU-Control (Notbetrieb) Benutzeroberfläche: Windows					

Wetterdaten-Erfassungssystem	System	FmD (FwLst)	BF	FF	Anzahl
Rechnersystem	1				1
Betriebssysteme: Windows, Linux Anwendungssoftware: METEODAT Benutzeroberfläche: Windows					

➤ 7.10.2.2 Operativ/Administrativ-System

	System	FwLst	BF	FF	Anzahl
Arbeitsplätze FmBst			2	8	10
Arbeitsplätze Gefahrstoffauskunft		3			3
Arbeitsplätze Systemverwaltung	2				2
Arbeitsplätze Systementwicklung	1				1
Arbeitsplätze Fernmeldetechnik/Elektrotechnik			3		3
Arbeitsplätze Atemschutzwerkstatt			1		1
Arbeitsplätze Einsatzdienst (Berichtswesen)			3		3
Arbeitsplätze Stab			7		7
Betriebssysteme: Windows Anwendungssoftware: gSYS, Memplex, OS/Office Benutzeroberfläche: Windows					



➤ 7.10.2.3 Feuerwehr-Verwaltungs-System

	Anzahl
Fachbereichsleitung	
PC-Arbeitsplätze Fachbereichsleitung	1
Personalrat	
PC-Arbeitsplätze Personalrat	1
Produktgruppe 01 - Verwaltung	
PC-Arbeitsplätze Sachbearbeitung	6
Produktbereich 1 - Einsatzdienst	
PC-Arbeitsplätze Produktbereichsleitung	1
Produktgruppe 11 - Gefahrenabwehr	
PC-Arbeitsplätze Sachbearbeitung	1
PC-Arbeitsplätze Wachführer	1
PC-Arbeitsplätze Dienstplantechnik	2
Produktgruppe 12 - Aus- und Fortbildung	
PC-Arbeitsplätze Sachbearbeitung	4
Produktgruppe 13 - Kommunikations- und Informationstechnik	
PC-Arbeitsplätze Fernmeldedienst/betrieb	8
PC-Arbeitsplätze Fernmeldetechnik / Elektrotechnik	2
PC-Arbeitsplätze Informationstechnik	2
Produktbereich 2 - Zentrale Dienste	
PC-Arbeitsplätze Produktbereichsleitung	1
Produktgruppe 21 - Vorbeugende Gefahrenabwehr	
PC-Arbeitsplätze Sachbearbeitung	4
Produktgruppe 22 - Technik	
PC-Arbeitsplätze Sachbearbeitung	2
PC-Arbeitsplätze Haustechnik	1
PC-Arbeitsplätze Werkstattbereich (Kleiderkammer, Kfz-Werkstatt, Atemschutzwerkstatt)	4
Produktgruppe 23 - Einsatzvorbereitung /Katastrophenschutz	
PC-Arbeitsplätze Sachbearbeitung	4
CAD-Arbeitsplätze	1
Kats Verwaltungsstab Rathaus	2

Betriebssysteme: Windows

Anwendungssoftware: MS Office, Outlook, Corel Draw, AutoCAD, OS/Office, gSYS, u.a.

Benutzeroberfläche: Windows



► 8. Kosten

Ab dem Jahr 2006 wird eine „kalkulatorische“ Miete ausgewiesen, im Verwaltungshaushalt dadurch Anstieg der Kosten.

► 8.2 Einnahmen

Gebühren, Entgelte oder Kostenersatz	
8.2.1 - aus Einsätzen	243.188,97 €
8.2.2 - aus Dienstleistungen	334.375,91 €
8.2.3 - aus Vorbeugendem Brandschutz	14.263,48 €
8.2.4 Zuwendungen	115.805,00 €
8.2.5 Sonstige Einnahmen	47.917,98 €
Summe	755.551,34 €

► 8.4 Ausgaben

8.4.1 Personal	5.557.484,66 €
8.4.2 Betriebskosten für Fahrzeuge und Geräte	257.438,52 €
8.4.3 Bauunterhaltung	16.409,60 €
8.4.4 Investitionen Fahrzeuge und Geräte	411.628,84 €
Summe	6.242.961,62 €

Angaben basieren auf vorläufiger Jahresrechnung.

► 8.6 Innere Verrechnungen

8.6.1 TG-Stellplätze Rathaus u.a.	2.500,00 €
8.6.2 Kosten Informationstechnik	104.800,00 €
8.6.3 Fernsprechkosten	67.100,00 €
8.6.4 Werkstattleistungen Technische Dienste	7.000,00 €
8.6.5 Miete	483.100,00 €
8.6.6 Mietnebenkosten	274.600,00 €
Summe	939.100,00 €

(Im Haushaltsplan ausgewiesene Umlagen der Querschnittsämter - Bewirtschaftungsbefugnis liegt nicht bei der Feuerwehr, in 8.4 enthalten)

► 8.8 Haushalt

► 8.8.1 Haushalt der Stadt Pforzheim

	Verwaltungshaushalt		Vermögenshaushalt	
	Einnahme	Ausgabe	Einnahme	Ausgabe
2003	304.706.409 €	304.706.409 €	58.416.000 €	58.416.000 €
2004	310.130.000 €	310.130.000 €	71.008.000 €	71.008.000 €
2005	301.603.000 €	301.603.000 €	40.473.000 €	40.473.000 €
2006	336.439.934 €	336.439.934 €	47.362.680 €	47.362.680 €
2007	358.107.002 €	358.107.002 €	47.871.419 €	47.871.428 €
2008	368.874.038 €	368.874.038 €	57.719.918 €	57.719.918 €
2009	373.759.000 €	373.759.000 €	63.298.000 €	63.298.000 €
2010	397.726.000 €	397.726.000 €	96.325.000 €	96.325.000 €

Ab dem Jahr 2008 ist der Katastrophenschutz dem Fachamt Feuerwehr zugeordnet.



➤ 8.8.2 Haushalt der Feuerwehr

	Verwaltungshaushalt		Vermögenshaushalt	
	Einnahme	Ausgabe	Einnahme	Ausgabe
2003	862.780 €	5.880.893 €	206.070 €	637.154 €
2004	739.928 €	5.764.890 €	148.359 €	663.324 €
2005	687.810 €	5.794.572 €	134.770 €	757.502 €
2006	639.677 €	6.545.946 €	60.486 €	583.451 €
2007	707.400 €	6.752.232 €	165.830 €	526.481 €
2008	792.167 €	6.951.141 €	197.857 €	814.617 €
2009	677.100 €	7.315.400 €	163.500 €	1.049.600 €
2010	717.100 €	7.463.900 €	44.000 €	530.100 €

➤ 8.8.3 Zuschussbedarf der Feuerwehr

	Verwaltungshaushalt		Zuschussbedarf	%
	Einnahme	Ausgabe		
2003	862.780 €	5.880.893 €	5.018.113 €	85,33 %
2004	739.928 €	5.764.890 €	5.024.962 €	87,16 %
2005	687.810 €	5.794.572 €	5.106.762 €	88,13 %
2006	639.677 €	6.545.946 €	5.906.269 €	90,23 %
2007	707.400 €	6.752.232 €	6.044.832 €	89,52 %
2008	792.167 €	6.951.141 €	6.158.974 €	88,60 %
2009	677.100 €	7.315.400 €	6.638.300 €	90,74 %
2010	717.100 €	7.463.900 €	6.746.800 €	90,39 %

Angaben 2003 - 2008 = Haushaltsrechnung, Angaben 2009 - 2010 = Haushaltsplan

➤ 8.8.4 Anteil des Feuerwehrhaushalts am Haushalt der Stadt

	Ausgaben Verwaltungshaushalt		Anteil der Feuerwehr
	Stadt	Feuerwehr	
2003	304.706.409 €	5.880.893 €	1,93 %
2004	310.130.000 €	5.764.890 €	1,86 %
2005	301.603.000 €	5.794.572 €	1,92 %
2006	336.439.934 €	6.545.946 €	1,95 %
2007	358.107.002 €	6.752.232 €	1,89 %
2008	368.874.038 €	6.951.141 €	1,88 %
2009	373.759.000 €	7.315.400 €	1,95 %
2010	397.726.000 €	7.463.900 €	1,87 %

	Ausgaben Vermögenshaushalt		Anteil der Feuerwehr
	Stadt	Feuerwehr	
2003	58.416.000 €	637.154 €	1,09 %
2004	71.008.000 €	663.324 €	0,93 %
2005	40.473.000 €	757.502 €	1,87 %
2006	47.362.680 €	583.451 €	1,23 %
2007	47.871.428 €	526.481 €	1,10 %
2008	57.719.918 €	814.617 €	1,41 %
2009	63.298.000 €	1.049.600 €	1,65 %
2010	96.325.000 €	530.100 €	0,55 %

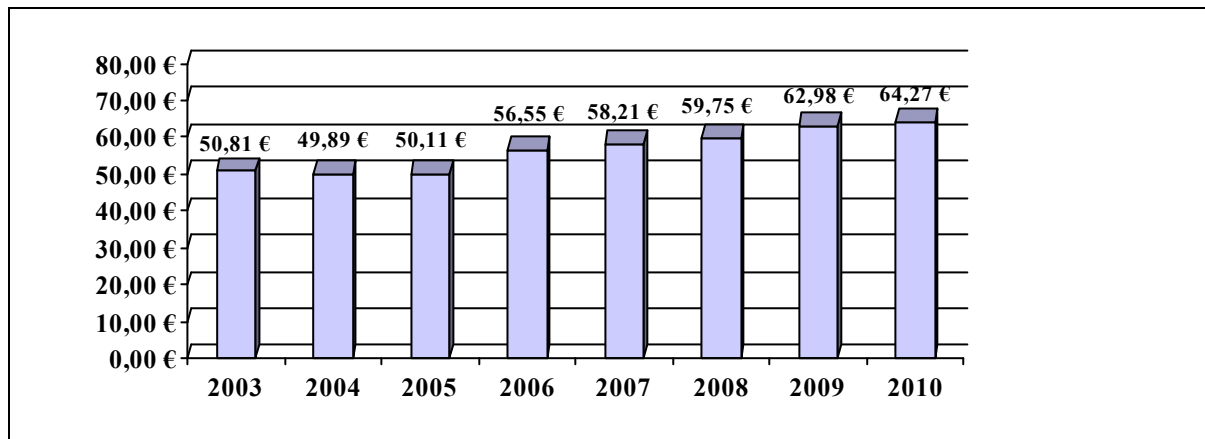


8.8.5 Schutzlast

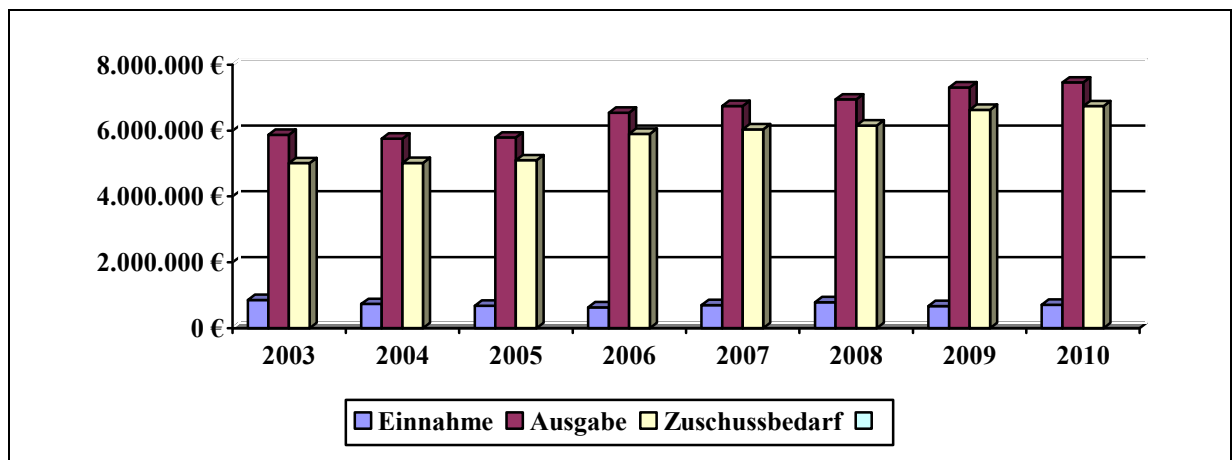
	Ausgabe Verwaltungshaushalt	Einwohner	Schutzlast je Einwohner
2003	5.880.893 €	115.751	50,81 €
2004	5.764.890 €	115.551	49,89 €
2005	5.794.572 €	115.647	50,11 €
2006	6.545.946 €	115.756	56,55 €
2007	6.752.232 €	116.000	58,21 €
2008	6.951.141 €	116.334	59,75 €
2009	7.315.400 €	116.141	62,98 €
2010	7.463.900 €	116.132	64,27 €

Angaben 2003 – 2008 = Haushaltsrechnung, Angaben 2009 - 2010 = Haushaltsplan

Schutzlast in € je Einwohner von 2003 bis 2010



Vergleich Zuschussbedarf von 2003 bis 2010





9. Vorbeugender Brand- und Gefahrenschutz

► 9.2 Vorbeugende Gefahrenabwehr

	2009	2010
9.2.1 Besprechungen	219	225
9.2.2 Ortsbesichtigungen	263	235
9.2.3 Bauabnahmen	13	21
9.2.4 Brandverhütungsschauen	53	52
9.2.5 Festlegungen Sicherheitswache	0	81
9.2.6 Abnahme Zirkus, Messen, Märkte, Events	7	9
9.2.7 Alarmübung Schulen	18	14
9.2.8 Alarmübung Verkaufsstätten	1	0
9.2.9 Brandschutzunterweisungen	12	3
9.2.10 Brandschutzerziehungen	44	53
9.2.11 Brandmelderanlagen Inbetriebnahme	8	2
9.2.12 Brandmelderanlagen Außerbetriebnahme	2	1
9.2.13 Beratungen (Telefon, Fax, E-Mail)	1.190	1.040
9.2.14 Sonstige Tätigkeiten	17	12
9.2.15 Aus- und Fortbildung BF/FF	10	5
9.2.16 Schriftliche Stellungnahmen	464	451
Gesamt	2.320	2.204

► 9.4 Alarm- und Einsatzvorbereitung

	2009	2010
9.4.1 Besprechungen/Termine zu bestehenden/neuen Brandmeldeanlagen/Plänen	88	86
9.4.2 Feuerwehreinsatzpläne ausgelagert – neue Objekte	22	18
9.4.3 Feuerwehreinsatzpläne ausgelagert – bestehende Objekte	3	33
9.4.4 Bearbeitung Feuerwehreinsatzpläne – neue Objekte	57	37
9.4.5 Bearbeitung Feuerwehreinsatzpläne – bestehende Objekte	58	70
9.4.6 Korrekturen Feuerwehreinsatzpläne	43	23
9.4.7 Arbeiten an SD	29	51
9.4.8 Neuversorgungen/Änderungen Stammdatenblätter	411	445
9.4.9 Neuversorgungen/Änderungen Einsatzleitrechner	1.778	> 1.800
9.4.10 Neuerstellung/Überarbeitung von Alarm- und Einsatzplänen	38	110
9.4.11 Besprechungen/Vororttermine zu Baumaßnahmen im Stadtgebiet	47	61



► 10. Aus- und Fortbildung

► 10.2 Interne Lehrgänge FF

	Lehrgänge	Teilnehmer
10.2.1 Grundausbildung (TM 1)	1	16
10.2.2 Erste Hilfe	1	16
10.2.3 Sicherheitswachdienst	1	16
10.2.4 Atemschutzgeräteträger	1	15
10.2.5 Tages-Seminar TM 2 Ausbildung	1	14
10.2.6 Sprechfunke	1	16
10.2.7 Truppmann Abschluss	1	22
10.2.8 Truppführer	1	20
10.2.9 Technische Hilfeleistung	1	10
10.2.10 Gerätewagen Gefahrgut	1	13
10.2.11 Sägeföh	2	21
10.2.12 Disponent Fernmeldebetriebsstelle	1	6
10.2.13 Atemschutz-Belastungsübung	13	194
10.2.14 Fahrereinweisung	28	28
10.2.15 Führerschein C / CE / D	2	4
10.2.16 Führungs-Seminar	1	52
10.2.17 Teilnahme an KatS-Vollübung	1	130
10.2.18 Lebenserhaltende Sofortmaßnahmen	1	12
10.2.19 MÜB	2	16
10.2.20 Fortbildung Kreisausbilder	1	8
10.2.21 Fortbildung EH-Ausbilder/AED-Bereich	1	2
10.2.22 FW-Leistungsabzeichen Bronze	1	4
10.2.23 FW-Leistungsabzeichen Silber	1	2
Gesamt	65	637

► 10.4 Interne Lehrgänge BF

	Lehrgänge	Teilnehmer
10.4.1 Atemschutz-Belastungsübung	7	79
10.4.2 Fahrereinweisung	27	27
10.4.3 Führungsseminar	1	10
10.4.4 Leitstellendisponent	1	7
10.4.4 Maschinist DL	1	6
10.4.5 Teilnahme an KatS-Vollübung	1	34
10.4.6 Verlängerung EH-Lehrbefähigung/Fortbildung EH-Ausbilder	2	10
10.4.7 Führungs-Assistent	1	5
10.4.8 Sägeföh	1	2
10.4.9 Einweisung Sicherheitswachdienst	1	11
Gesamt	43	191

**► 10.6 Externe Lehrgänge FF**

	Lehrgänge	Teilnehmer
10.6.1 Ausbilder für Jugendgruppenleiter	1	1
10.6.2 Ausbilder Truppmann / Truppführer	1	1
10.6.3 Gruppenführer	1	1
10.6.4 Zugführer	2	2
10.6.5 Jugendfeuerwehrwart	1	1
10.6.6 Feldkoch	1	2
10.6.7 Unterweisung Stadtbahn AVG	1	4
10.6.8 Rettungssanitäter	1	1
10.6.9 Sanitätslehrgang A	1	8
10.6.10 Sanitätslehrgang B	1	7
10.6.11 Fahrsicherheitstraining	1	10
Gesamt	12	38

► 10.8 Externe Lehrgänge BF

	Lehrgänge	Teilnehmer
10.8.1 Führungslehrgang 1	1	1
10.8.2 Führerschein Klasse D/C/CE	2	2
10.8.3 Laufbahnlehrgang mD	1	4
10.8.4 Rettungssanitäter Teil 1	1	6
10.8.5 Rettungssanitäter Teil 2	1	8
10.8.6 Unterweisung Stadtbahn AVG	1	6
10.8.7 Fahrsicherheitstraining	1	3
10.8.8 Fortbildung Seminar Beamte hD	1	2
Gesamt	9	32

► 10.10 Sonstige Seminare/Fortbildungen BF und FF

	Lehrgänge	Teilnehmer
10.10.1 Sachkunde Pressluftatmer Wartung/Grundüberholung	1	4
10.10.2 Seminar Brandschutzerziehung u. -aufklärung	1	2
10.10.3 Seminar Kostenersatz	1	1
10.10.4 Seminar Sicherheit und Gesundheitsschutz	1	3
10.10.5 Seminar Führungstraining	2	8
10.10.6 Seminar Wartung Roll-Glis	1	1
10.10.7 Seminar Wartung FP	1	1
10.10.8 Seminar Wartung FireDos	1	1
Gesamt	9	21

**► 10.12 Durchgeführte Ausbildungen für Dritte**

	Lehrgänge	Teilnehmer
10.12.1 Atemschutz-Belastungsübung	38	467
10.12.2 Atemschutzgeräteträger	6	100
10.12.3 Brandschutzhelfer	1	34
10.12.4 Erste-Hilfe-Lehrgang	6	116
10.12.5 Feuerlöscherausbildungen	12	127
10.12.6 Erste-Hilfe-Training	10	117
10.12.7 Teilnehmer an KatS-Vollübung	1	327
10.12.8 Erste-Hilfe-Fortbildung	12	129
Gesamt	86	1.417

► 10.14 Seminare bei der Stadt Pforzheim BF und Verwaltung

	Lehrgänge	Teilnehmer
10.14.1 Führungstraining	3	7
10.14.2 Word Grundkurs	1	2
10.14.3 Excel Grundkurs	2	4
10.14.4 Excel Aufbaukurs I	1	1
10.14.5 Excel Aufbaukurs II	1	3
10.14.6 Seminar Schaltzentrale Sekretariat	1	1
Gesamt	9	18

► 10.16 Externe Seminare/Fortbildungen Verwaltung

	Lehrgänge	Teilnehmer
10.16.1 Seminar Kostenersatz	1	1
Gesamt	1	1

	Lehrgänge	Teilnehmer
Gesamte Aus- und Fortbildungen im Kalenderjahr	234	2.355



Hauptversammlung 26.03.2010 - Teilnahme Ministerpräsident Mappus, MdL



▶ 10.14 Wachausbildungen



Übung „Eisrettung“



Übung „Hilfeleistung“



Unwetter-Übung der Feuerwehrleitstelle



Übung „Rettung schwergewichtige Person“



Ausbildung unter Chemikalienschutzanzug



Übung „Absturzsicherung“



► 10.16 Sonstige Ausbildung / Übungen



KatS-Vollübung



Übung im HKW-Wirbelschichtblock



Unser Lehrrettungsassistent in Lüdenscheid



Rettungsanitäterausbildung

► 10.18 Dienstsport

Die Amtsleitung bietet den hauptberuflichen Kräften Dienstsport mit einer qualifizierten Übungsleiterin an.



Sporttreff 2010



► 11. Abkürzungsverzeichnis

€	Euro	HKW	Heizkraftwerk
AAU	Analoger-Alarm-Umsetzer	IM	Innenministerium
ABC-ErKW	ABC- Erkundungskraftwagen	JF	Jugendfeuerwehr
Abt.	Abteilung	KatS	Katastrophenschutz
AED	Automatischer Externer Defibrillator	Kfz	Kraftfahrzeug
AKNZ	Akademie für Krisenmanagement, Notfallplanung und Zivilschutz	KvD	Kommandant vom Dienst
AVG	Albtal-Verkehrs- Gesellschaft	Lehrbefähig.	Lehrbefähigung
BAB	Bundesautobahn	LF	Löschfahrzeug
BF	Berufsfeuerwehr	LFS	Landesfeuerweherschule
BMA	Brandmeldeanlage	Lkw	Lastkraftwagen
Bundesw.	Bundeswehr	LSM	Lebensrettende
BW-Depot	Bundeswehrdepot	m	Sofortmaßnahmen
ca.	cirka	max.	Meter
CAD	Computer Aided Design	mD	maximal
DAG	Digitaler-Alarm-Geber	Min.	mittlerer Dienst
DAU	Digitaler-Alarm-Umsetzer	MÜB	Minuten
DRK	Deutsches Rotes Kreuz	NRW	Mobiler Übungsbrandcontainer
einschl.	einschließlich	N-S	Nordrhein-Westfalen
EH	Erste Hilfe	PC	Nord-Süd
ELA	Elektrische Lautsprecher- Anlage	Pk	Personalcomputer
ELR	Einsatzleitnehmer	PLZ	Personenkraftwagen
ELS	Einsatzleitsystem	PrivatRD	Postleitzahl
EvD	Einsatzleiter vom Dienst	PSA	Privater Rettungsdienst
EW	Einwohner	RD	Persönliche Schutzausrüstung
FF	Freiwillige Feuerwehr	RTH	Rettungsdienst
FH	Fachhochschule	S-Bahn	Rettungshubschrauber
FmBSt	Fernmelde-Betriebsstelle	SD	Straßenbahn
FmD	Fernmeldedienst	SFS	Schlüsseldepot
FMS	Funkmeldesystem	So	Schnellfahrstrecke
Fw	Feuerwehr	Stuttg.	Sonntag
FwK	Feuerwehrkran	SWP	Stuttgart
FwLSt	Feuerwehrleitstelle	TB	Stadtwerke Pforzheim
Fzg	Fahrzeug	THL	Tarifbeschäftigte
gD	gehobener Dienst	U-Bahn	Technische Hilfeleistung
GW	Gerätewagen	UG	Untergrundbahn
hD	höherer Dienst	UG	Untergeschoss
HFW	Hauptfeuerwache	VmHH	Vermögenshaushalt
HiOrg	Hilfsorganisation	VwHH	Verwaltungshaushalt
		W / J	Wochen / Jahr
		WA	Wachabteilung
		Wat	Wachabteilung
		Waz	Wochenarbeitszeit
		W-O	West-Ost