



- ▶ Das Jahr in Stichpunkten
- ▶ Pforzheim in Zahlen
- ▶ Feuerwehr – Rettungsdienst
- ▶ Zivil- und Katastrophenschutz
- ▶ Einsätze
- ▶ Fahrzeuge und Geräte
- ▶ Haushalt
- ▶ Aus- und Fortbildung

Statistischer Jahresbericht 2009

Feuerwehr Pforzheim, Habermehlstraße 77, 75172 Pforzheim,
Tel.: 07231 / 392511, Fax: 07231 / 391272, E-Mail: fw@stadt-pforzheim.de



Übersicht

Seite

1.	Schnellinformation	3
2.	Strukturbeschreibung des Stadtgebietes	4
3.	Beschreibung der Feuerwehr	5
4.	Struktur des Rettungsdienstes	11
5.	Struktur des Katastrophenschutzes	11
6.	Alarm- und Einsatzstatistik	12
7.	Fahrzeuge und Geräte	28
8.	Kosten	36
9.	Vorbeugender Brand- und Gefahrenschutz	39
10.	Aus- und Fortbildung	40
11.	Abkürzungsverzeichnis	44

Die gezeigten Bilder stammen vom Bilderarchiv der Feuerwehr Pforzheim.



► 1. Schnellinformation

1.2	Berichtsjahr	2009
1.4	Name der Stadt	Pforzheim

1.6	Einwohnerzahl	116.141
1.8	Gesamtfläche	97,84 km ²
1.10.1	Postanschrift der Feuerwehr	Feuerwehr Pforzheim, Habermehlstraße 77
1.10.2	PLZ, Ort	75172 Pforzheim
1.10.3	Internet-Adresse	http://www.feuerwehr.pforzheim.de
1.10.4	E-Mail Adresse	fw@stadt-pforzheim.de
1.12.1	Telefon	0 72 31 / 39 25 11
1.12.2	Telefax	0 72 31 / 39 12 72
1.14	Leiter der Feuerwehr	Branddirektor Dipl.-Ing. (FH) Volker Velten

► Aufgabenwahrnehmung der Feuerwehr

1.16.1	Brandschutz	ja
1.16.2	Katastrophenschutz	ja
1.16.3	Rettungsdienst	nein

1.18.1	Anzahl der Feuerwachen	1
1.18.2	Rettungswachen BF	0
1.18.3	Anzahl der Feuerwehrgerätehäuser	7
1.20.1	Personal BF	83
1.20.2	Personal FF	354
1.22.1	Zahl der Einsätze Brandbekämpfung	169
1.22.2	Zahl der Einsätze Technische Hilfe	987
1.22.3	Zahl der Einsätze Rettungsdienst	0
1.22.4	Fehlalarmierungen (Brand/THL)	576

	VwHH	VmHH	
1.24	Gesamthaushalt der Stadt *	373.759.000 €	63.298.000 €
1.26	Gesamthaushalt der Feuerwehr (Ausgaben) *	7.315.400 €	1.049.600 €

*Planzahlen nach der Haushaltssatzung in €



► 2. Strukturbeschreibung des Stadtgebietes

2.2	Einwohnerzahl	(Stand: 31.12.2009)	116.141 EW
2.4	Gebietsgröße		97,84 km ²
2.6	Flächenbezogene Einwohnerzahl		1.185,00 EW/km ²
2.8.1	max. Ausdehnung N-S		11,6 km
2.8.2	max. Ausdehnung W-O		13 km
2.10	max. Höhenunterschied		373 m
2.12	Wasserflächen		0,74 km ²

2.14 Verkehrsinfrastruktur		
2.14.1	BAB-Länge im Stadtgebiet	10,6 km
2.14.2	BAB-Zuständigkeit außerhalb	24,9 km
2.14.3	Fernverkehrsschienenwege im Stadtgebiet	ca. 18 km
2.14.4	Fernverkehrsschienenwege außerhalb (SFS Mannh.-Stuttg.)	15 km
2.14.5	Bundeswasserstraßen	0 km
2.14.6	U-Bahn	0 km
2.14.7	S-Bahn	0 km
2.14.8	Flugplätze	nein
2.14.9	Hafen	nein
2.14.10	Militärische Anlagen	ja

2.16 Sonstige Gefahrenschwerpunkte		
2.16.1	Kernkraftwerke innerhalb 25 km	nein
2.16.2	Chemieanlagen/Chemielager (BW-Depot)	ja
2.16.3	Tanklager	ja

2.18 Flächennutzung gegliedert nach			
2.18.1	Gebäude- und Freiflächen	15,60 km ²	Anteil 15,94 %
2.18.2	Gartenflächen, Wiesen, Erholungsflächen	1,59 km ²	Anteil 1,62 %
2.18.3	Betriebsflächen	20,06 km ²	Anteil 20,50 %
2.18.4	Verkehrsflächen	8,04 km ²	Anteil 8,22 %
2.18.5	Wald-, Moor-, Reb-, Heideflächen	50,56 km ²	Anteil 51,68 %
2.18.6	Wasserflächen	0,74 km ²	Anteil 0,76 %
2.18.7	Sonstige Flächen	1,25 km ²	Anteil 1,28 %

2.20 Gesetzliche Vorgaben für die Hilfsfrist		
2.20.1	Brandschutz / Hilfeleistung	Empfehlung IM/BW 10 min.
2.20.2	Rettungsdienst	< 15 min.



➤ 3. Beschreibung der Feuerwehr

3.2 Zuständigkeit der Feuerwehr		
3.2.1	Brandschutz/Technische Hilfeleistung	ja
3.2.2	Rettungsdienst-Mitwirkung	nein
3.2.3	Katastrophenschutz	ja
3.2.4	Zivilschutz	ja
3.2.5	Überörtliche Leitstellenzuständigkeit (Enzkreis)	ja
3.2.6	Integrierte Leitstelle – Feuerwehr, Rettung, KatS. -	nein

Sonstige Zuständigkeiten		
3.2.7	Sonderabfallbeseitigung	nein
3.2.8	Ölsaubbeseitigung	ja (Erstmaßnahmen)
3.2.9	Tierkörperbeseitigung (tote Tiere)	nein
3.2.10	Deichverteidigung	nein
3.2.11	Tiertransport (lebende Tiere)	nein
3.2.12	Wasserrettung	ja
3.2.13	Höhenrettung	nein
3.2.14	Gefahrstoffzug des Landkreises	nein
3.2.15	Untere Aufsichtsbehörde für das Brandschutzwesen	nein
3.2.16	Grubenrettungsdienst	nein

➤ 3.4 Struktur der Gefahrenabwehr

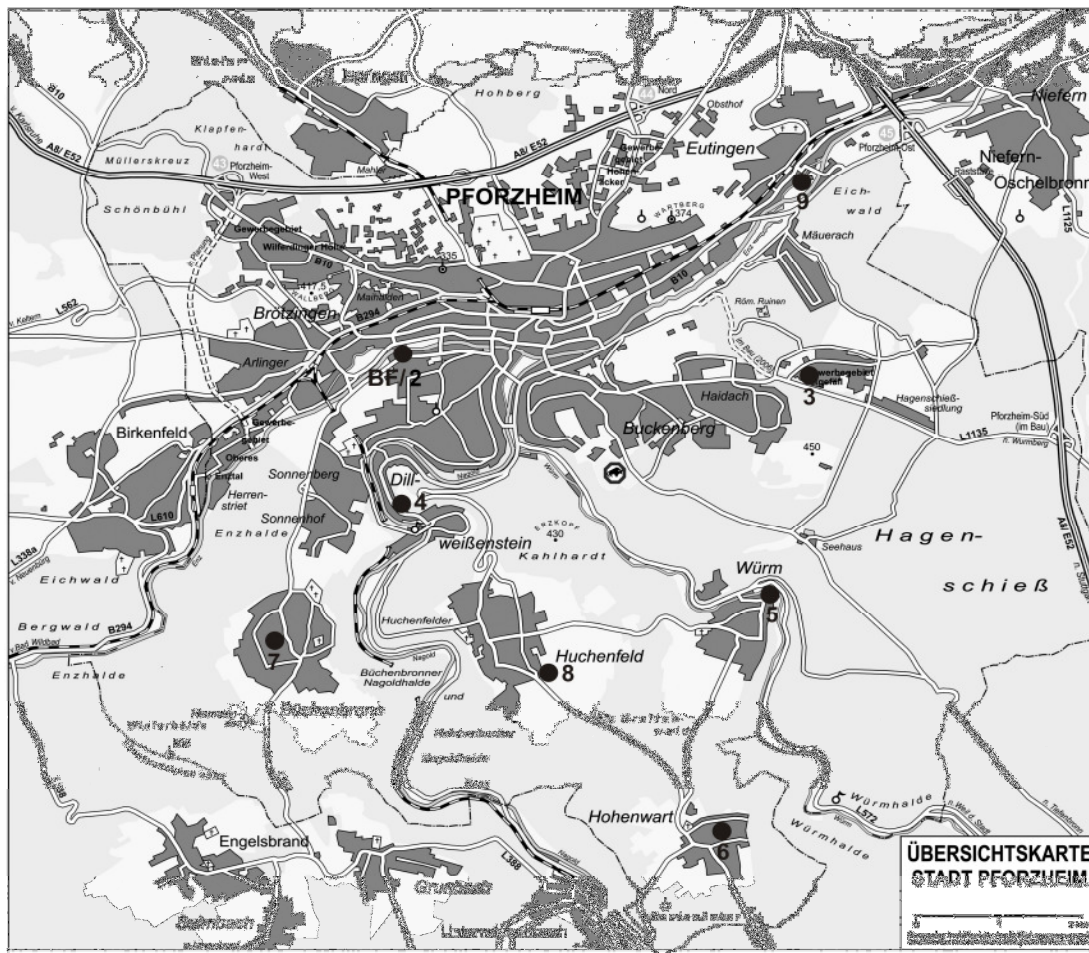
➤ 3.4.1 Schematische Stadtübersichtskarte mit Eintragung der kommunalen Feuerwache BF und Feuerwehrgerätehäuser FF (siehe Seite 6)

3.6	Anzahl der Feuer- und Rettungswachen	BF	FF	Sonstige Träger
3.6.1	Feuerwachen	1	-	-
3.6.2	Rettungswachen	-	-	2
3.6.3	Feuerwehrgerätehäuser	-	7	-
3.6.4	FF im Standort BF	-	1	-
3.6.5	Löschbootstationen	-	-	-
3.6.6	RTH-Stationen	-	-	-
3.6.7	Flughafenwachen	-	-	-
3.6.8	Messewachen	-	-	-
3.6.9	Sonstige Wachen (Notarztwache)	-	-	2



➤ 3.4.1 Struktur der Gefahrenabwehr

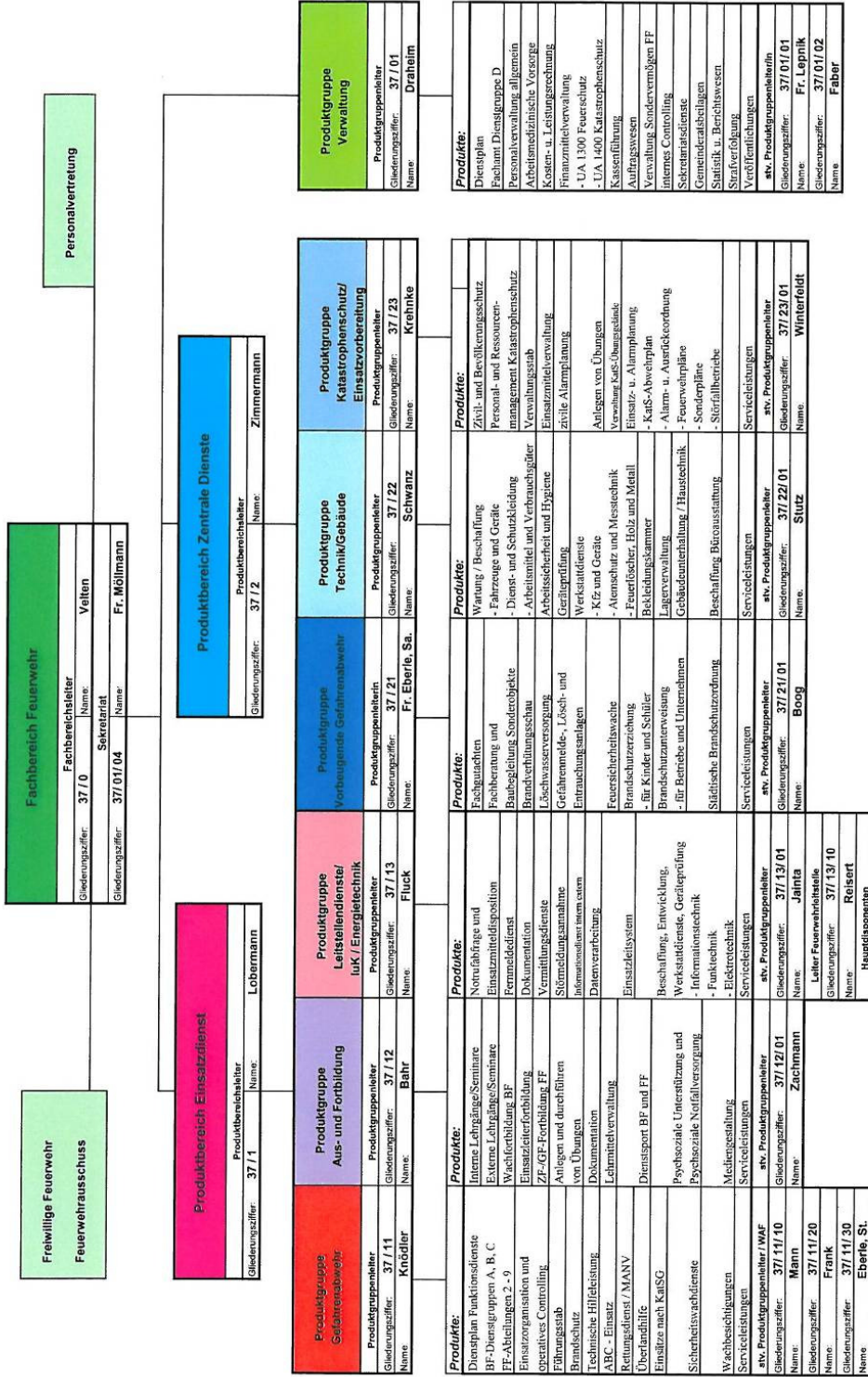
Feuerwache BF und Feuerwehrgerätehäuser FF



Legende:

BF =	BF (Hauptfeuerwache)
2 =	Abt. Brötzingen-Weststadt
3 =	Abt. Haidach
4 =	Abt. Dillweißenstein
5 =	Abt. Würm
6 =	Abt. Hohenwart
7 =	Abt. Büchenbronn
8 =	Abt. Huchenfeld
9 =	Abt. Eutingen

3.8 Organigramm des Amtes





► 3.10 Zuordnung der Stellen des Fachamtes nach Stellenplan

	hD	gD	mD	TB	Summe
3.10.1 Führungsdienste	3	8	-	-	11
3.10.2 Wachabteilungen	-	8	55	-	63
3.10.3 Leitstelle	-	1	6	-	7
3.10.4 Rettungsdienst ohne WA	-	-	-	-	0
3.10.5 Technische Dienste (kein Einsatzpersonal)	-	-	-	4,8	4,8
3.10.6 Verwaltung (kein Einsatzpersonal)	-	1	1	2,4	4,4
3.10.7 Ausbildungsstellen	-	-	3	-	3
3.10.8 Sonstige	-	-	-	-	0
Gesamt	3	18	65	7,2	93,2

davon am 31.12. des Jahres	hD	gD	mD	TB	Summe
3.10.9 nicht besetzt	-	-	1	1	2
3.10.10 besetzt durch bedingt einsatztaugliche Mitarbeiter	-	-	2	-	2
Gesamt	-	-	3	1	4

Erläuterung

Führungsdienst: Mitarbeiter des gehobenen und höheren Dienstes, die eine besondere Sachgebietstätigkeit und im Einsatzdienst Führungsaufgaben wahrnehmen.

Wachabteilungen: Mitarbeiter, die ausschließlich Tätigkeiten im Schichtdiensteinsatz der Wachabteilungen, im Tageseinsatzdienst oder im Wechselschichtdienst in der Feuerwehrleitstelle wahrnehmen.

Leitstelle: Mitarbeiter, die stellenplanmäßig der Feuerwehrleitstelle zugeordnet sind.

Ausbildungsstellen: Mitarbeiter, deren Stellen ausschließlich für die Zeit der Laufbahnausbildung zur Verfügung stehen und nicht auf die Einsatzstärke angerechnet werden.

► 3.12 Mitarbeiter im Fachamt Feuerwehr von 2001 bis 2009

	2001	2002	2003	2004	2005	2006	2007	2008	2009
3.12.1 Beamte	80	79	78	77	74	81	83	82	85
3.12.2 Beschäftigte	9	10*	10*	10*	9*	9**	9**	8**	8**
Gesamt	89	89	88	87	83	90	92	90	93

* davon 3 Teilzeitkräfte

** davon 2 Teilzeitkräfte

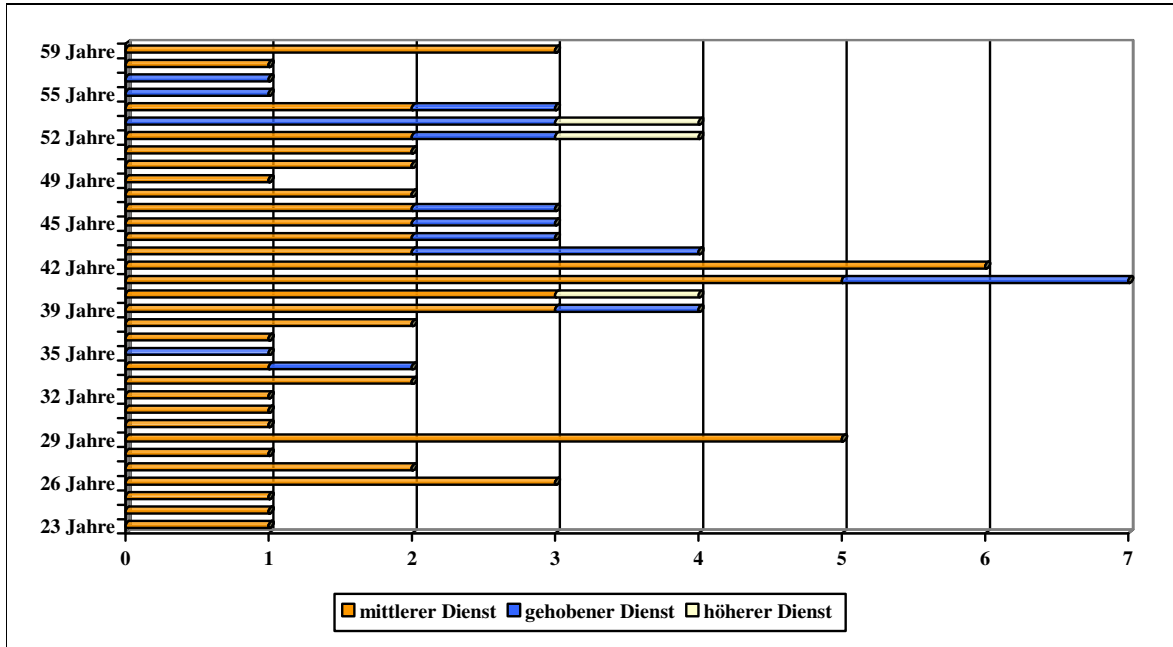
► 3.14 Soll der zu besetzenden Einsatzfunktionen 2009

	Tag	Nacht	So/ Feiertag	Waz	Personal- verfügbarkeit
3.14.1 Führungsdienste KvD	1	1*	1*	41	41,93 W / J
3.14.2 Führungsdienste EvD	2	1	1	41/48	40,49 W / J
3.14.3 Schichteinsatzdienst Wat A	9	9	9	48	37,98 W / J
3.14.4 Leitstelle Wat B	2	2	2	41	40,77 W / J
3.14.5 Tageseinsatzdienst Wat C	9	1/1*	1/1*	41/48	39,75 W / J

*Rufbereitschaft



Lebensbaum der Berufsfeuerwehr



Durchschnittsalter: 41,7 Jahre

mittlerer Dienst: 40,1 Jahre

gehobener Dienst: 46,3 Jahre

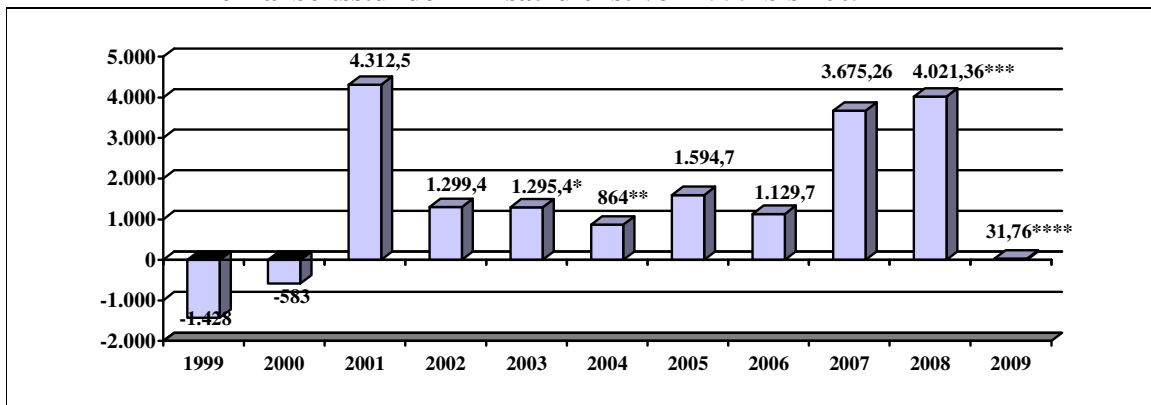
höherer Dienst: 48,3 Jahre

3.16 Personalverfügbarkeit im Jahresvergleich

	2001	2002	2003	2004	2005	2006	2007	2008	2009	
Wat A	34,30	38,89	37,26	38,51	40,23	38,02	38,57	39,69	37,98	W / J
Wat B	41,53	40,36	40,62	41,11	39,86	38,91	41,93	41,90	40,77	W / J
Wat C	38,22	35,49	37,13	37,95	37,19	38,20	38,62	38,55	39,75	W / J

* Führungsdienste sind der Wachabteilung C zugeschlagen

Mehrarbeitsstunden Einsatzdienst von 1999 bis 2009



* 8.760 Jahresbesetzungsstunden ausgesetzt

** 4.900 Jahresbesetzungsstunden ausgesetzt

*** 2.000 Jahresbesetzungsstunden ausgesetzt

**** 3.250 Jahresbesetzungsstunden ausgesetzt



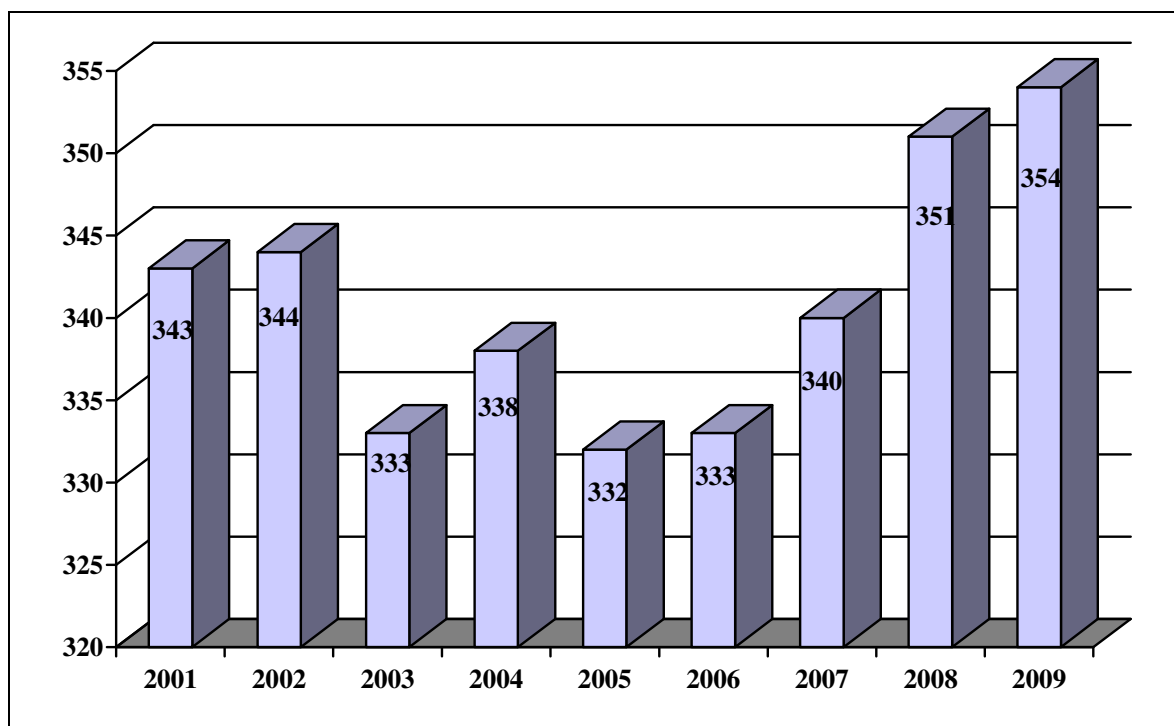
3.18 Anzahl und Mannschaftsstärke von FF-Abteilungen

	2001	2002	2003	2004	2005	2006	2007	2008	2009
3.18.1 Einheiten	9	9	9	9	8	8	8	8	8
3.18.2. Stärke	343	344	333	338	332	333	340	351	354
3.18.3 JF-Gruppen	9	9	9	9	8	8	8	8	8
3.18.4 Stärke	121	119	131	139	134	120	126	124	110

	2001	2002	2003	2004	2005	2006	2007	2008	2009
Abt. 1 Brötzingen*	33	25	26	26	52	49	51	48	50
Abt. 2 Weststadt*	34	34	30	32					
Abt. 3 Haidach	34	36	36	36	35	40	39	42	36
Abt. 4 Dillweißenstein	39	42	41	43	43	42	45	45	50
Abt. 5 Würm	19	20	21	22	23	23	26	28	29
Abt. 6 Hohenwart	38	41	39	36	37	40	40	43	47
Abt. 7 Büchenbronn	67	65	63	66	66	65	62	65	62
Abt. 8 Huchenfeld	31	30	26	27	25	24	28	32	31
Abt. 9 Eutingen	48	51	51	50	51	50	49	48	49
Mannschaftsstärke	343	344	333	338	332	333	340	351	354

*ab 01.01.2005 Fusion zur Abteilung Brötzingen-Weststadt

Mannschaftsstärke von 2001 bis 2009 Freiwillige Feuerwehr





► 4. Struktur des Rettungsdienstes

4.2	Träger des Rettungsdienstes	DRK/ASB
4.4	Träger der Rettungsleitstelle	DRK
4.6	Integrierte Leitstelle von Brand-, Katastrophenschutz- und Rettungsdienst	nein

► 4.8 Mitwirkende Organisationen

	BF	FF	HiOrg	Privat RD	Bundesw.	Sonstige	
4.8.1	Krankentransport	-	-	x	-	-	-
4.8.2	Notfallrettung	-	-	x	-	-	-
4.8.3	Notarztdienst	-	-	x	-	-	-
4.8.4	RTH	-	-	-	x	-	-

► 5. Struktur des Katastrophenschutzes

Seit dem 01.01.2008 ist der Katastrophenschutz in das Fachamt Feuerwehr integriert.

Aufgaben: Katastrophenschutz, Zivilschutz, Zivile Verteidigung,
Allgemeine Aufgaben

	2009	
5.10	Anzahl Sirenen im Stadtgebiet	44
5.12	Anzahl Fahrzeuge des Bundes	9
5.14	Anzahl Fahrzeuge des Landes	6
5.16	Einheiten im Katastrophenschutz	
	Deutsches Rotes Kreuz (Einsatzeinheiten)	2
	Technisches Hilfswerk (1 Techn. Zug, 2 Fachgruppen)	3
5.18	Besuchte Seminare AKNZ	1
5.20	Freistellungen von Wehr- oder Zivildienst	12
5.22	Mittel des Bundes in €	31.800
5.24	Zuschuss des Landes in €	5.100



▶ 6. Alarm- und Einsatzstatistik

▶ 6.2 Übersicht der Alarmierungen

	2008	2009
6.2.1 Brände	633	538
6.2.2 Hilfeleistungen	1.091	1.194
Gesamt	1.724	1.732

▶ 6.4 Brandeinsätze (gegliedert)

	2008	2009
6.4.1 Kleinbrand a	83	77
6.4.2 Kleinbrand b	78	68
6.4.3 Mittelbrand	20	18
6.4.4 Großbrand	10	6
6.4.5 Bei Ankunft gelöscht	18	80
6.4.6 Fehlalarmierungen	424	289
Gesamt	633	538

▶ 6.6 Fehlalarmierungen

	2008	2009
6.6.1 Blinder Alarm	97	82
6.6.2 Böswilliger Alarm	14	4
6.6.3 Falschalarmierungen durch BMA	331	283
Gesamt	442	369

▶ 6.8 Überörtliche Löschhilfe

	2008	2009
6.8.1 Anzahl der Löschhilfen auswärts	1	4

▶ 6.10 Brandmeldungen durch automatische BMA

	2008	2009
6.10.1 Anzahl der tatsächlichen Brände gemeldet durch BMA	7	8

▶ 6.12 Menschenrettung bei Bränden

	2008	2009
6.12.1 Personen gerettet	49	5
6.12.2 Verletzte	3	2
6.12.3 Tote	0	0
6.12.4 Fw-Angehörige verletzt	1	2
6.12.5 Fw-Angehörige tot	0	0
Gesamt	53	9



➤ **6.14 Hilfeleistungseinsätze (gegliedert)**

	2008	2009
6.14.1 Umwelt-/Gefahrstoffeinsätze einschl. Ölspuren	321	317
6.14.2 Tiere / Insekten	52	70
6.14.3 Wasser-/Leitungsschäden	54	79
6.14.4 Unfall Straßenfahrzeug	89	80
6.14.5 Unwetter/Hochwasser/Sturm	30	33
6.14.6 Öffnen Wohnung	144	145
6.14.7 Sicherungsmaßnahmen	13	4
6.14.8 Sonstige	217	259
6.14.9 Fehleinsätze	171	207
Gesamt	1.091	1.194

➤ **6.16 Fehleinsätze „Hilfeleistung“**

	2008	2009
6.16.1 Blinder Alarm	171	207
6.16.2 Böswilliger Alarm	0	0
6.16.3 Falschalarmierungen durch Gefahrenmeldeanlage	0	0
Gesamt	171	207

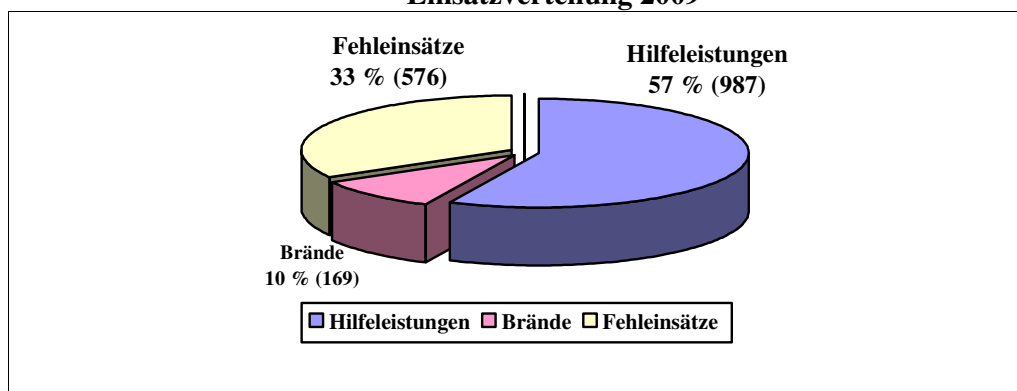
➤ **6.18 Überörtliche „Hilfeleistung“**

	2008	2009
6.18.1 Anzahl der Hilfeleistungen auswärts	10	2

➤ **6.20 Menschenrettung bei „Hilfeleistung“**

	2008	2009
6.20.1 Personen gerettet	18	14
6.20.2 Verletzte	76	68
6.20.3 Tote	2	4
6.20.4 Fw-Angehörige verletzt	1	9
6.20.5 Fw-Angehörige tot	0	0
Gesamt	97	95

Einsatzverteilung 2009

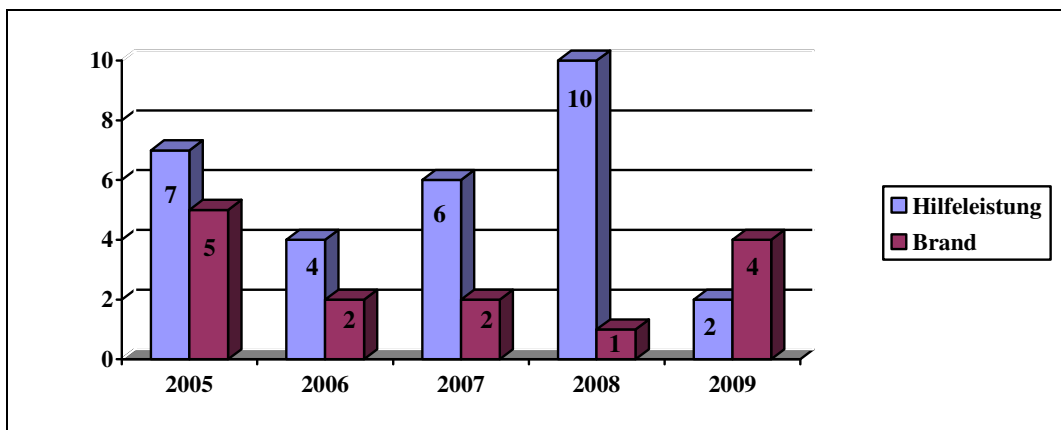




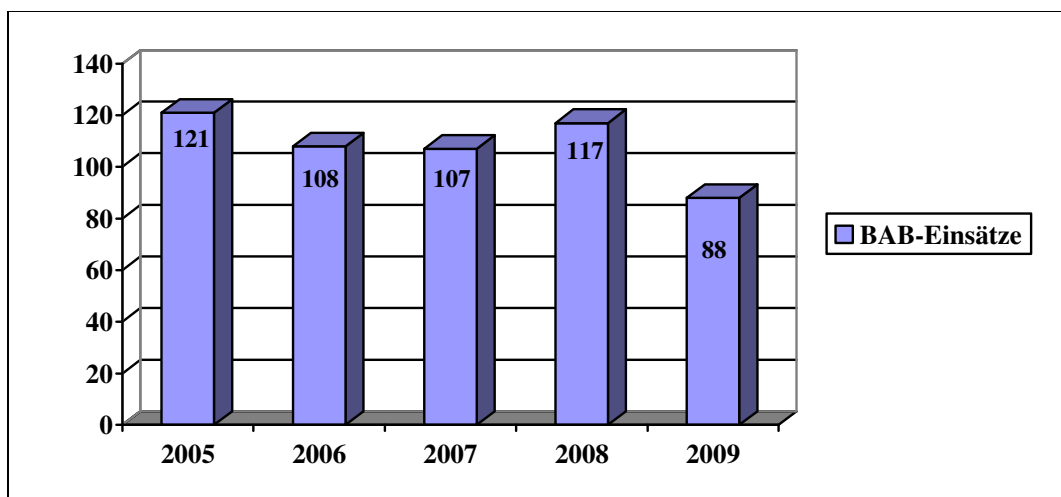
► 6.22 Dienstunfälle

		2008 BF	2008 FF	2009 BF	2009 FF
6.23.1	Einsatzdienst	1	1	2	
6.23.2	Arbeitsdienst	6	1	1	
6.23.3	Übungen		3	1	4
6.23.4	Dienstsport	2	1	3	1
6.23.5	Wegeunfälle				
	Gesamt	9	6	7	5

Überlandhilfe von 2005 bis 2009

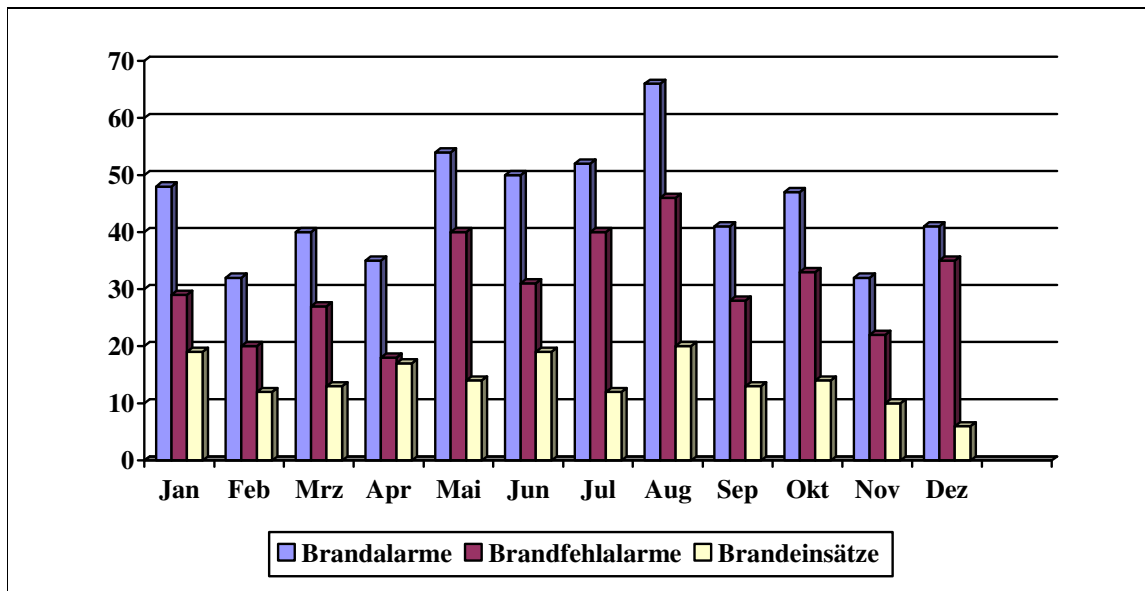


Autobahneinsätze von 2005 bis 2009



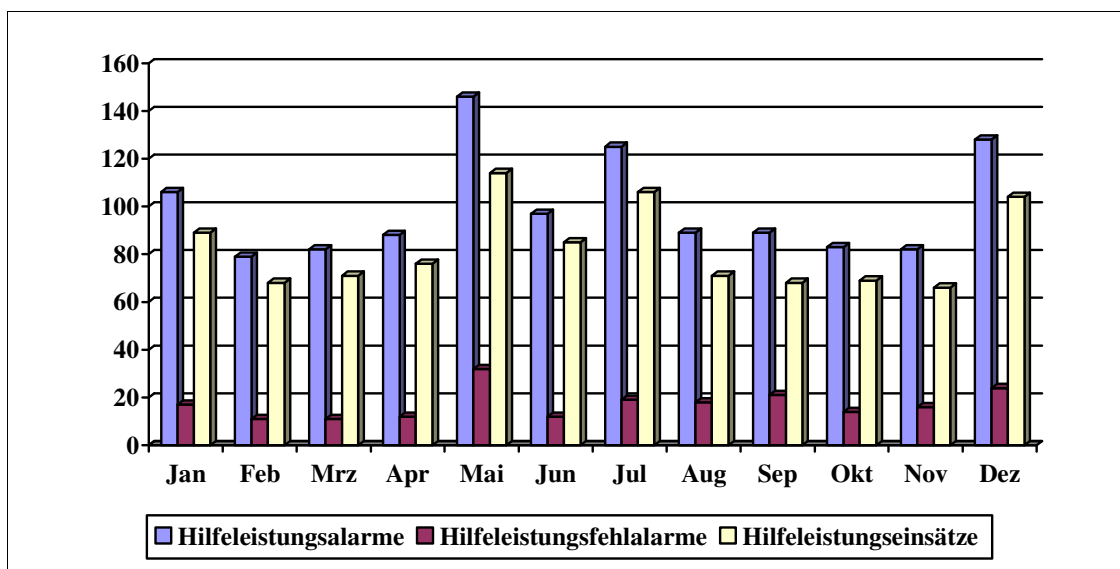


Alarmierungen und Einsätze „Brand“ im Berichtsjahr



	Jan	Feb	Mrz	Apr	Mai	Jun	Jul	Aug	Sep	Okt	Nov	Dez
Brandalarme	48	32	40	35	54	50	52	66	28	33	22	35
Brandfehlalarme	29	20	27	18	40	31	40	46	13	14	10	6
Brandeinsätze	19	12	13	17	14	19	12	20	41	47	32	41

Alarmierungen und Einsätze „Hilfeleistung“ im Berichtsjahr



	Jan	Feb	Mrz	Apr	Mai	Jun	Jul	Aug	Sep	Okt	Nov	Dez
Hilfeleistungsalarme	106	79	82	88	146	97	125	89	68	69	66	104
Hilfeleistungsfehlalarme	17	11	11	12	32	12	19	18	21	14	16	24
Hilfeleistungseinsätze	89	68	71	76	114	85	106	71	89	83	82	128



Auswertung der Hilfsfristen im Jahr 2009

Stadtgebiet	Brand		Hilfeleistung		Gesamt
Alarmierung „Stufe 2“	32	100 %	34	100 %	66
davon 1. Fzg. in 9,5 Minuten an der Einsatzstelle	29	91 %	28	82 %	57
14/16 Funktionen in 14,5 Minuten an der Einsatzstelle	25	78 %	28	82 %	53

Stadtgebiet	Brand		Hilfeleistung		Gesamt
Alarmierung „Stufe 1“ mit Sondersignal	204	100 %	90	100 %	294
davon 1. Fzg. in 9,5 Minuten an der Einsatzstelle	199	98 %	72	80 %	271
Alarmierung „Stufe 1“ ohne Sondersignal	0		0		0
davon 1. Fzg. in 9,5 Minuten an der Einsatzstelle					

Stadtgebiet	Brand		Hilfeleistung		Gesamt
Alarmierung „Stufe 0“ mit Sondersignal	104	100 %	255	100 %	359
davon 1. Fzg. in 9,5 Minuten an der Einsatzstelle	88	85 %	226	89 %	314
Alarmierung „Stufe 0“ ohne Sondersignal	15	100 %	701	100 %	716
davon 1. Fzg. in 9,5 Minuten an der Einsatzstelle	12	80 %	333	48 %	345

Hilfsfrist gesamt (Durchschnittswerte 2002 – 2009)

Stadtgebiet	Brand		Hilfeleistung		Gesamt
Alarmierung „Stufe 2“	40	100 %	21	100 %	61
davon 1. Fzg. in 9,5 Minuten an der Einsatzstelle	38	95 %	19	90 %	57
14/16 Funktionen in 14,5 Minuten an der Einsatzstelle	33	83 %	14	67 %	47

Stadtgebiet	Brand		Hilfeleistung		Gesamt
Alarmierung „Stufe 1“ mit Sondersignal	343	100 %	83	100 %	426
davon 1. Fzg. in 9,5 Minuten an der Einsatzstelle	284	83 %	74	89 %	358
Alarmierung „Stufe 1“ ohne Sondersignal	1	100 %	2	100 %	3
davon 1. Fzg. in 9,5 Minuten an der Einsatzstelle	1	100 %	1	50 %	2

Stadtgebiet	Brand		Hilfeleistung		Gesamt
Alarmierung „Stufe 0“ mit Sondersignal	92	100 %	257	100 %	349
davon 1. Fzg. in 9,5 Minuten an der Einsatzstelle	58	63 %	232	90 %	290
Alarmierung „Stufe 0“ ohne Sondersignal	16	100 %	423	100 %	439
davon 1. Fzg. in 9,5 Minuten an der Einsatzstelle	10	63 %	204	48 %	214

Definition „Stufe 2“: Kritischer Brand (Gebäude, Wohnung) mit Leben in Gefahr.

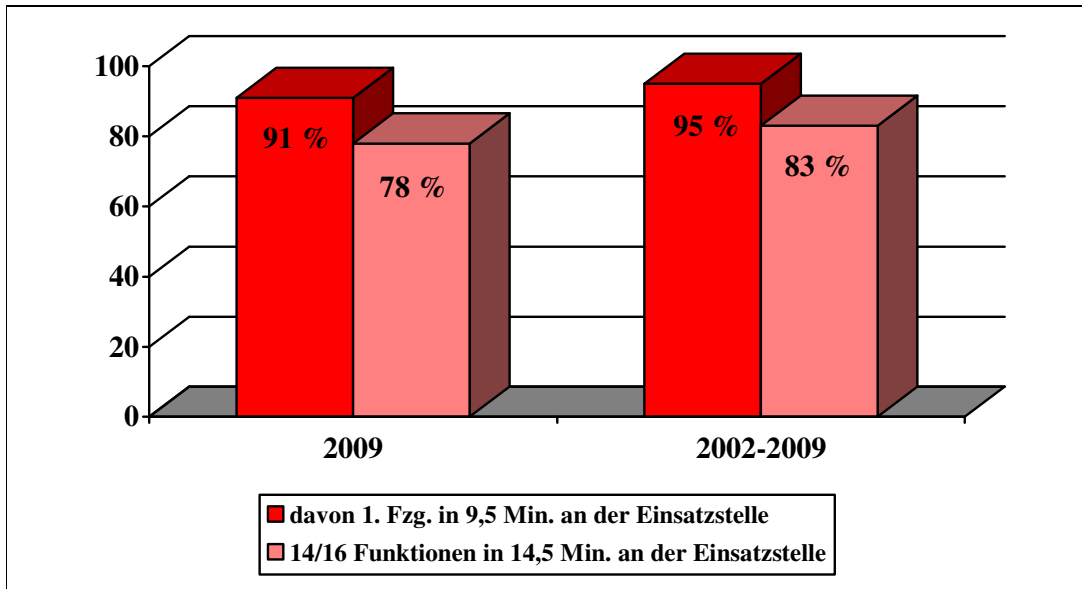
Verkehrs-/Betriebsunfall mit Personenschäden, sowie Personen mit Suizidgefahr.

Definition „Stufe 1“: Rauch aus Gebäude. Verkehrs-/Betriebsunfall mit Personenschäden.

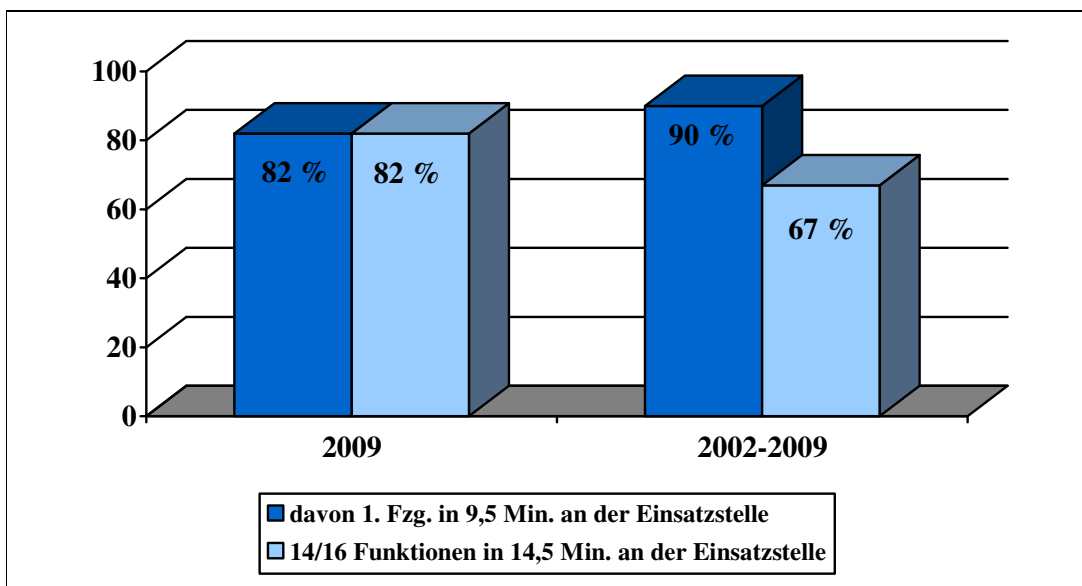
Definition „Stufe 0“: Hilflöse Person in Wohnung. Unklarer Verkehrsunfall.



Vergleich Hilfsfristen in Stufe 2 Brand

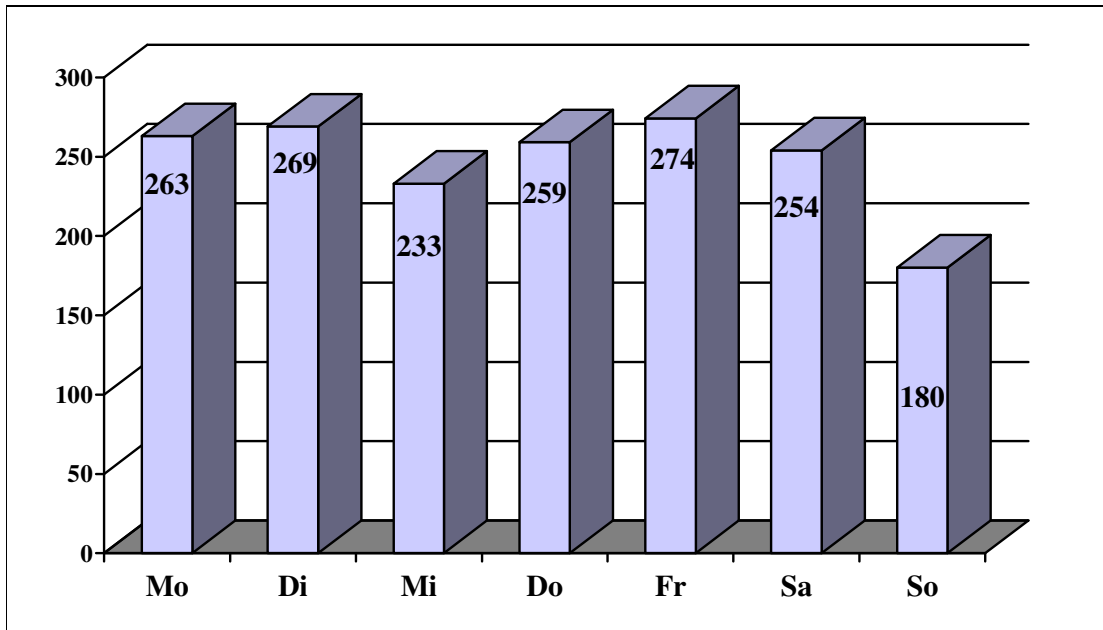


Vergleich Hilfsfristen in Stufe 2 Hilfeleistung

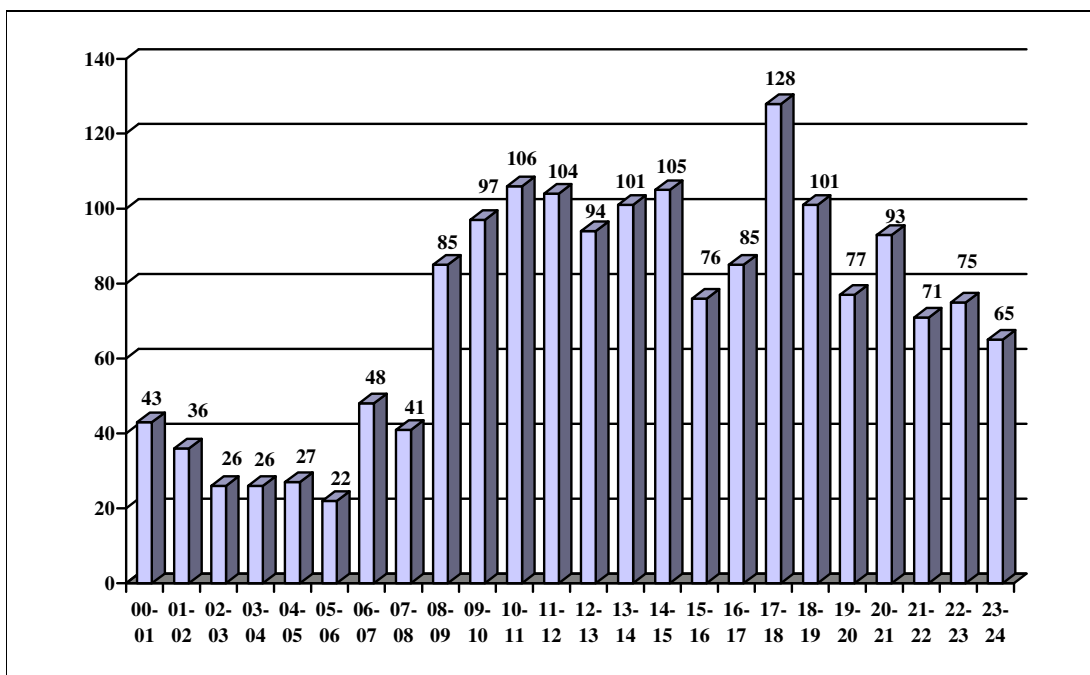




Alarmierungen nach Wochentagen Brandbekämpfung, Technische Hilfeleistung in 2009

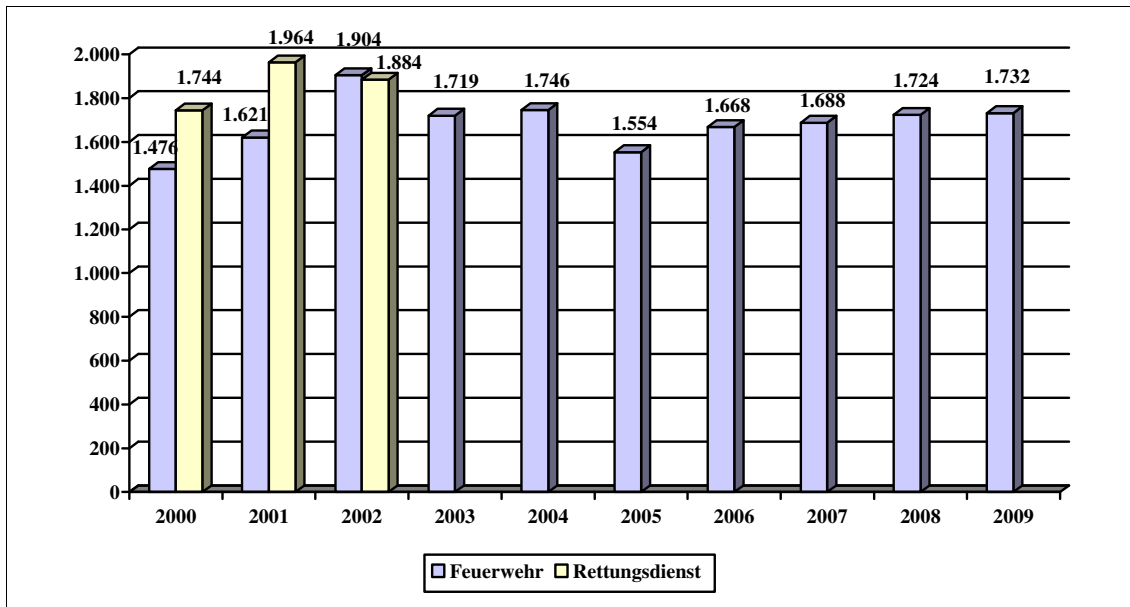


Alarmierungen nach Tageszeiten Brandbekämpfung, Technische Hilfeleistung in 2009

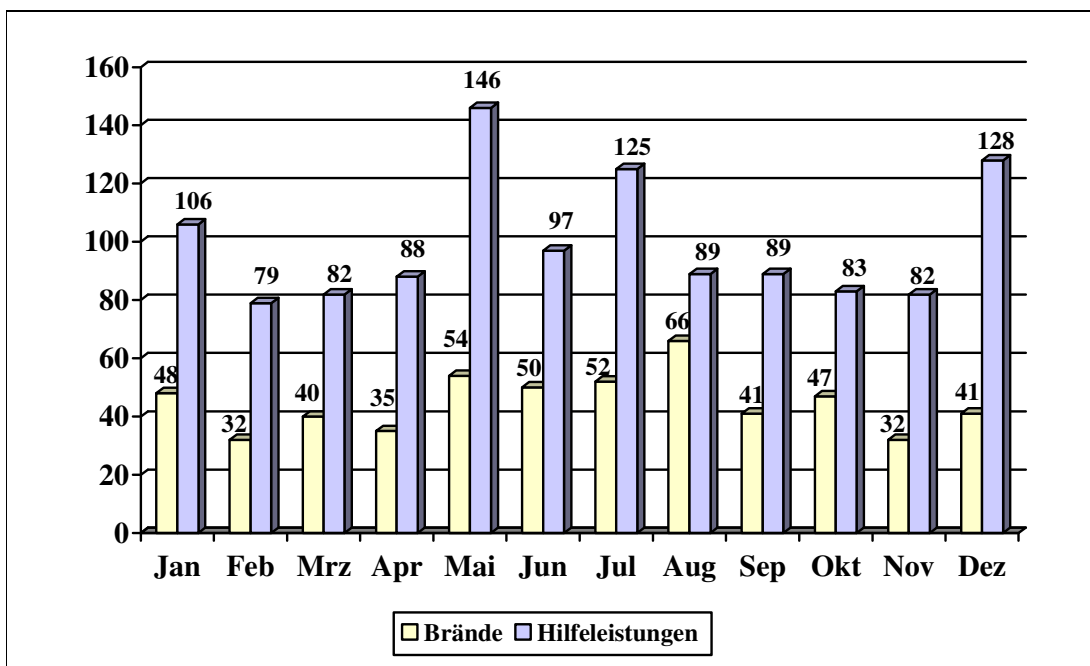




Alarmierung Brandbekämpfung, Technische Hilfeleistung und Rettungsdienst von 2000 bis 2009



Alarmierung nach Monat Brandbekämpfung und Technische Hilfeleistung 2009





► 6.24 Besondere Einsätze 2009 im Überblick

FEBRUAR

4. Februar

Lkw-Brand auf der Autobahn mit umfangreichen Bergungsarbeiten

Auf der Autobahn war es in Fahrtrichtung Stuttgart zu einem Lkw-Brand gekommen, der neben den Kräften aus Pforzheim (Berufsfeuerwehr und Abteilung Brötzingen-Weststadt) auch die Feuerwehren aus Remchingen und Karlsruhe forderte.

Nachdem das Feuer, welches die Zugmaschine komplett und den mit Alufelgen beladenen Anhänger teilweise zerstörte, gelöscht war, mussten vor Bergung des Wracks ca. 500 Liter Diesel aus dem Betriebsstofftanks abgepumpt werden.



Der Einsatz der Feuerwehr Pforzheim dauerte von 05:39 Uhr bis gegen 10 Uhr. Brandursache war ein Motorschaden. Der Fahrer blieb unverletzt. Die Feuerwehr Pforzheim war mit elf Fahrzeugen und 45 Einsatzkräften vor Ort. Die A8 musste zunächst voll gesperrt werden.



MÄRZ



27. März

Pkw-Brand in Tiefgarage

Berufsfeuerwehr sowie die Abteilungen Würm und Huchenfeld wurden um 07:20 Uhr alarmiert, nachdem es in einer Garage im UG eines Wohnhauses zum Vollbrand eines Pkw gekommen war. Durch die schnelle und qualifizierte Alarmierung der Feuerwehrleitstelle waren die ersten Einsatzkräfte bereits 9 Minuten nach dem ersten Notruf an der Einsatzstelle. Aufgrund nicht funktionierender Feuerschutztüren kam es zu einer massiven Verrauchung des Treppenraumes, so dass für eine Person der Rettungsweg versperrt war. Die Frau flüchtete auf das Dach des Gebäudes und wurde dort mittels Drehleiter gerettet. Die Feuerwehr setzte 5 Trupps unter Atemschutz ein. Um 07:44 Uhr war das Feuer unter Kontrolle. Nachlöscharbeiten und Entrauchung dauerten bis gegen 9 Uhr an. Die Abteilungen Berufsfeuerwehr, Würm und Huchenfeld der Feuerwehr Pforzheim waren mit 9 Fahrzeugen und 28 Mann im Einsatz. Für den Grundschutz der Stadt standen weitere Kräfte der Berufsfeuerwehr und der Abteilung Huchenfeld zu Verfügung.



APRIL

19. April

Brand von Chemieabfällen

Im Hof eines Edelmetallverarbeitenden Industriebetriebes waren zwei Fässer mit staubförmigen Abfällen einer Abfüllanlage für Chemikalien von einem Brand betroffen. Der Feuerwehr wurde um 22:11 Uhr eine starke Rauchentwicklung im Bereich der Schwenninger Straße gemeldet; kurz danach lief auch vom betreffenden Objekt die Brandmeldeanlage auf. Das Feuer in dem einen der beiden Fässer war 11 Minuten nach Eintreffen der Feuerwehr gelöscht, der Zersetzungsprozess im anderen Fass konnte nach ca. 25 Minuten gestoppt werden. Die Maßnahmen der Feuerwehr wurden unter Chemikalienschutzanzügen durchgeführt. Der Inhalt beider Fässer wurde gesichert und dem Betrieb überstellt. Umliegende Gebäude waren von der Rauchentwicklung nicht beeinträchtigt. Die Feuerwehr war bis gegen 00:15 Uhr mit bis zu 34 Kräften der Berufsfeuerwehr sowie den Abteilungen Brötzingen-Weststadt und Dillweißenstein im Einsatz.

MAI

9. Mai

Gartenhaus-Brand

Der Vollbrand eines Gartenhauses am Römerweg bei den Hafnerwiesen musste von den Abteilungen Berufsfeuerwehr, Haidach und Eutingen bekämpft werden; Personen kamen nicht zu Schaden.



Als der Löschzug sechs Minuten nach Alarmeingang eintraf, brannte das Gartenhaus bereits in voller Ausdehnung. Die Brandbekämpfung erfolgte unter Atemschutz mit insgesamt zwei Rohren. Probleme bereiteten eine schlechte Zugänglichkeit zum betreffenden Grundstück sowie die Sicherung einer Flüssiggasflasche. Die Feuerwehr unterstützte bei den Ermittlungsarbeiten der Polizei und musste umfangreiche Nachlöscharbeiten tätigen. Der Einsatz dauerte insgesamt rund drei Stunden.

11./12./13. Mai

Unwetter durch Starkregen und Wind

Durch stärkeren Regenfall und Windböen musste die Feuerwehren der Stadt Pforzheim zwischen 19:30 und 22:00 Uhr zu insgesamt 26 Einsätzen ausrücken. Insgesamt waren über 50 Feuerwehrangehörige der Feuerwehr Pforzheim im Einsatz. Gegen 19:00 Uhr wurde nach Auswertung der in der Feuerwehrleitstelle vorhandenen Wetterprogramme erkennbar, dass auf den Enzkreis und das Stadtgebiet Pforzheim eine größere Gewitterfront zukommt. In Abstimmung mit dem Einsatzführungsdienst der Berufsfeuerwehr Pforzheim wurde entschieden, die im Regeldienst mit zwei Disponenten besetzte Feuerwehrleitstelle vorsorglich mit 10 weiteren Disponenten und Führungspersonal aufzustocken. Diese wurden aus Personal der diensthabenden Wachbesatzung und dienstfreien Kräften der Berufsfeuerwehr Pforzheim rekrutiert.





Zwischen 19:35 Uhr und 22:00 Uhr wurden rund 100 Notrufe über den Euronotruf 112 entgegen genommen. Daraus ergaben sich 60 Einsätze, die von den Feuerwehren des Enzkreises und der Stadt Pforzheim abgearbeitet wurden.

Neben der Berufsfeuerwehr Pforzheim waren die Abteilungen Brötzingen-Weststadt, Büchenbronn, Eutingen und Würm der Freiwilligen Feuerwehr Pforzheim mit rund 50 Mann eingesetzt. Die entstandenen Schäden waren jedoch nur geringfügig.

Der Regen ging weiter ...

Am Abend des 13. Mai zog das dritte Unwetter in Folge über die Stadt Pforzheim. Die Feuerwehr rückte diesmal zu sieben Einsätzen aus, bei denen Wasser in Kellerräume und Fahrstuhlschächte eingedrungen ist oder Gullydeckel aufgespült wurden.

30. Mai

Neues Halsband ?

Zu einem ungewöhnlichen Einsatz wurde die Feuerwehr von einer besorgten Hundehalterin gerufen. Diese meldete am späten Abend über Euronotruf 112, dass ihr junger Schäferhund mit dem Kopf in einer Autofelge eingeklemmt sei. Die diensthabenden Disponenten der Feuerwehrleitstelle entsandten daraufhin ein Fahrzeug, um sich der Sache anzunehmen.



Nach kurzem Staunen stand fest, dass der Hund nur mit schwerem Gerät aus seiner

misslichen Lage zu befreien war. Mit einer elektrischen Säbelsäge wurde die Felge vom Kopf des armen Vierbeiners entfernt. Dieser war sich seiner Lage bewusst und verhielt sich während der Rettungsaktion äußerst ruhig. Nach wenigen Minuten konnte der Hund befreit und unverseht seiner Besitzerin übergeben werden. Wie es zu dieser Situation kommen konnte, wollte der Hund nicht erklären. Er verhielt sich diesbezüglich sehr bedeckt ...

JUNI

2. Juni

Waldbrand in Dillweißenstein

Gegen 17:00 Uhr wurde im Bereich des Waldgebietes „Hämmerlesberg“ im Stadtteil Dillweißenstein ein Brand gemeldet. Dort brannte es an sechs Stellen im Wald bzw. am Wegrand. Die „Brandstifter“ entzündeten an sechs Stellen entlang des Hämmerlesbergwegs in einem Abstand von ca. 50 m bis 100 m Reisig und pflanzliche Abfälle, sodass mehrere kleine Brandherde in der Größe von 6 qm bis zu 150 qm entstanden.



Die Feuerwehr war schnell zur Stelle und konnte die einzelnen Feuer nach und nach ablöschen. Die Brandbekämpfung erfolgte mit 4 C-Rohren und mehreren Feuerpatschen. Es entstand geringer Sachschaden. Als Täter konnten zündelnde Kinder ermittelt werden.

**7. Juni*****Pkw in Schaufenster***

Ein 78jähriger Fahrer hatte in der Schömberger Straße in einer Kurve die Kontrolle über sein Fahrzeug verloren und fuhr in ein Schaufenster. Von der Feuerwehr wurden ausgelaufene Betriebsstoffe abgebunden und das Schaufenster mit Spanplatten verschlossen.

**10. Juni*****Weinhefe ergoss sich über Autobahn***

Um 12:53 Uhr wurde die Feuerwehrleitstelle Pforzheim über einen Auffahrunfall dreier Lkw auf der Autobahn A8 informiert. Bei diesem Unfall kippte ein Tanklastzug um, der rund 24.000 Liter Weinhefe geladen hatte. Die Weinhefe ergoss sich über zwei Fahrspuren der Autobahn und in einen Entwässerungsgraben in Höhe der Ausfahrt Pforzheim-Süd.



Die Feuerwehr Pforzheim war mit sieben Fahrzeugen und 19 Einsatzkräften vor Ort. Um ein Ausbreiten der Weinhefe in den Entwässerungsgraben zu verhindern, wurde dieser von der Feuerwehr gesichert. Ebenso wurden rund 4.000 Liter der Weinhefe aus

dem Tankfahrzeug gepumpt. Die restliche Menge lief in ein Rückhaltebecken neben der Autobahn. Aus diesem wurde die Weinhefe durch eine Spezialfirma entsorgt. Glücklicherweise wurden bei diesem Unfall nur zwei Personen verletzt. Der 39jährige Unfallverursacher wurde trotz Überschlag nur leicht verletzt. Das Tankfahrzeug, welches mit Weinhefe beladen war, wurde total beschädigt. Aus dem Tank der Zugmaschine, der mit ca. 8.000 Litern Weinhefe beladen war, floss der Großteil aus. Beide Lkw waren nicht mehr fahrbereit. Aufgrund der umfangreichen Bergungsmaßnahmen konnte der Verkehr nur über eine Fahrspur an der Unfallstelle vorbeigeleitet werden. Es bildete sich ein kilometerlanger Rückstau in Richtung Karlsruhe.

**18. Juni*****Ammoniakaustritt aus Kälteanlage in Brauerei***

Um 05:29 Uhr wurde die Feuerwehrleitstelle von Beschäftigten einer Pforzheimer Brauerei in der Innenstadt über einen Ammoniakaustritt verständigt. Die Berufsfeuerwehr rückte mit dem Gefahrstoffzug, die Abteilung Brötzingen-Weststadt mit einem Hilfeleistungslöschfahrzeug zur Einsatzstelle aus; der Gerätewagen Atemschutz wurde im weiteren Einsatzverlauf nachgefordert. Während der Anwesenheit von zwei Bediensteten kam es zu einem Defekt in der Kühlanlage in einem Technikraum, so dass Ammoniak austrat. Beide Personen wurden leicht verletzt in ein Krankenhaus gebracht.



Mit Spezialanzügen zum Schutz gegen die Ammoniak-Dämpfe gingen die Feuerwehrmänner auf die Suche nach der Ursache für den Gas-Alarm und entdeckten sie an einem Kompressor.



Aufgrund der komplizierten Technik sowie der beengten Verhältnisse konnte der Produktaustritt erst nach einer dreiviertel Stunde durch die Feuerwehr gestoppt werden. Um 07:30 Uhr war die Anlage provisorisch repariert. Parallel hierzu erfolgten laufend Konzentrationsmessungen und der betroffene Bereich wurde durchlüftet. Die Nachbarschaft war von dem Gasaustritt nicht betroffen. Ammoniak ins Freie gelangte nicht. Sonst entstand kein Schaden. Die Feuerwehr Pforzheim war mit 25 Kräften vor Ort eingesetzt; weitere Kräfte besetzten die Hauptfeuerwache als Grundschutz.



19. Juni

Kältemittelaustritt aus Klimaanlage

In einem Betrieb in der Ostendstrasse verursachte eine Kühlmittelfreisetzung den Einsatz der Feuerwehr. Wie sich Vorort heraus stellte, waren Räume im Untergeschoss des Betriebsgebäudes betroffen. Gegen 09:42 Uhr rief ein Mitarbeiter der betroffenen Firma in der Feuerwehrleitstelle an und schilderte die Situation. Da die Gefahrenlage bezüglich Umfang und Ausmaß nicht erkennbar war, wurde umgehend der Gefahrstoffzug der Berufsfeuerwehr (4 Fahrzeuge, 10 Einsatzkräfte) in Marsch gesetzt. Die Erkundung durch den Einsatzleiter brachte schnell Klarheit: Im fraglichen Kellerbereich staute sich eine unbekannte Menge an Kühlmitteldämpfen, die wegen der Geruch- und Geschmacklosigkeit nicht sonderlich wahrnehmbar waren. Eine Gefahr außerhalb dieser Räume bestand nicht. Bei dem verwendeten Kühlmittel handelte es sich um ein Produkt, dass in konzentrierter Form die Gesundheit bei Menschen negativ beeinträchtigen kann. Es ist jedoch nicht als Gefahrstoff deklariert. Einige Mitarbeiter, die nach eigenen Angaben mit den Dämpfen in Kontakt gekommen waren, wurden vom Rettungsdienst erstversorgt und vorsorglich zur Beobachtung einer Klinik zugeführt. Nach Beurteilung durch das Amt für Umweltschutz konnten die Maßnahmen der Feuerwehr auf die intensive Belüftung der Räume beschränkt werden. Hierzu wurden fünf Ventilatoren eingesetzt. Gefahren für die Nachbarschaft konnten ausgeschlossen werden. Diese wurden jedoch über die Einsatzmaßnahmen informiert und gebeten, vorsorglich die Fenster zu schließen. Der Einsatz konnte gegen 16:30 Uhr abgeschlossen werden.

**29. Juni*****Brand in Tiefgarage***

Starke Rauchentwicklung aus dem Untergeschoss eines Mehrfamilienhauses an der Durlacher Straße - das meldeten gegen 11:15 Uhr etwa zehn Anrufer der Pforzheimer Feuerwehr. Noch während der Löschzug der Berufsfeuerwehr unterwegs zur Einsatzstelle war, wurde deshalb Gefahrenabwehrstufe 3 ausgelöst: Zusätzlich zur Freiwilligen Feuerwehr wurden dienstfreie Kräfte der Berufsfeuerwehr alarmiert.



Insgesamt waren 9 Einsatzfahrzeuge mit 36 Feuerwehrleuten vor Ort, weitere standen auf verschiedenen Feuerwachen in Bereitschaft. Schnell stellte sich heraus, dass Gerümpel in einer Tiefgarage in Flammen stand. Wegen der starken Rauchentwicklung erfolgten die Löscharbeiten unter Atemschutz. Für die Bewohner des Hauses bestand keine unmittelbare Gefahr. Die Feuerwehr musste sie jedoch mehrfach nachdrücklich auffordern, die Türen und Fenster ihrer Wohnungen geschlossen zu halten. Um 11:32 Uhr wurde "Feuer aus" gemeldet. Umfangreiche Belüftungsmaßnahmen schlossen sich an.

**AUGUST****01. August*****Kellerbrand in Wohnhaus***

Um 02:44 Uhr wurde der Feuerwehrleitstelle über den Euronotruf 112 eine Rauchentwicklung in einem der sogenannten „Waldarbeiterhäuser“ im Strietweg gemeldet. Da sich nach Auskunft von Anrufern und Nachbarn noch Personen im Haus aufhalten sollten, konzentrierten sich die Maßnahmen des um 02:52 Uhr eingetroffenen Löschzugs auf die Suche nach den vermissten Hausbewohnern. Parallel wurde die Brandbekämpfung im Keller eingeleitet. Bei der weiteren Erkundung wurde der Mieter des Hauses bewusstlos hinter dem Haus aufgefunden und zur weiteren Versorgung dem Rettungsdienst übergeben. Er erlitt eine Rauchvergiftung. Die Suche nach weiteren Familienangehörigen durch mehrere Trupps unter schwerem Atemschutz hatte ergeben, dass sich keine weiteren Personen im Haus aufgehalten hatten. Da die Kellerräume mit alten Möbeln zugestellt waren, war die Zugänglichkeit zum Brandherd stark erschwert und daher zeit- und personalintensiv. Erst nach einer halben Stunde konnte der Brand lokalisiert und dann aber in wenigen Minuten kontrolliert werden. Um eine Wiederentzündung sicher ausschließen zu können, mussten die betroffenen Kellerräume ausgeräumt werden, diese Maßnahmen dauerten bis 06:00 Uhr. Eingesetzt waren neben der Berufsfeuerwehr die Abteilungen Haidach und Eutingen der Freiwilligen Feuerwehr mit zehn Fahrzeugen und 47 Einsatzkräften, der Grundschatz für die Stadt wurde von dienstfreien Beamten der Berufsfeuerwehr und der Abteilung Wurm sichergestellt.

Gegen den 35jährigen Hausbewohner wurde kurze Zeit später Haftbefehl wegen des Versuchs der gefährlichen Brandstiftung erlassen.

**2. August*****Brennender Bagger in der Innenstadt***

Aufgrund eines Baggerbrands in der Baumstraße kam es zu einer Verrauchung in der Fußgängerzone. Um 19:12 Uhr wurde der Feuerwehrleitstelle über Euronotruf 112 ein brennender Bagger an einer Baustelle gemeldet. Vier Minuten später traf die Berufsfeuerwehr ein und führte die Brandbekämpfung unter Atemschutz mit Schwertschaum durch. Parallel kam es - vermutlich durch die Rauchentwicklung - zu einem Brandmeldealarm in einem Geschäftshaus in der Westlichen, so dass weitere Kräfte der Feuerwehr alarmiert werden mussten. Beim Bagger wurden durch die Brandeinwirkung die Kraftstoff- und Hydraulikleitungen beschädigt, so dass Betriebsstoffe ausgelaufen waren und umfangreiche Auffang- und Sicherungsmaßnahmen notwendig machten. Im Einsatz waren 21 Kräfte der Berufsfeuerwehr und der Abteilung Brötzingen-Weststadt mit vier Fahrzeugen. Der Grundschutz wurde von dienstfreien Kräften der Berufsfeuerwehr sichergestellt.

5.-19. August***Brandstiftungsserie***

In der Nordstadt sowie in Eutingen kam es in einem Zeitraum von 2 Wochen zu insgesamt 13 Feuerwehreinsätzen. Elf Brände mussten von der Feuerwehr bekämpft werden.



Es brannten zumeist Garagen mit Fahrzeugen. Der mutmaßliche Brandstifter konnte festgenommen werden; es handelte sich um einen 49jährigen mehrfach vorbestraften, alkoholkranken Mann. Er steht unter dem dringenden Tatverdacht der schweren Brandstiftung. Der Gesamtschaden betrug insgesamt ca. 170.000 Euro.



26. August

Verzweiflungstat einer Mutter

Eine 27-jährige psychisch-krankte Deutsch-Türkin hatte ihren 4-jährigen Sohn sowie ihren Säugling aus dem 4. Stock geworfen. Anschließend sprang sie selbst in die Tiefe. Nur der 4-jährige Sohn überlebte. Die Feuerwehr unterstützte den Rettungsdienst.

OKTOBER

5. Oktober

***Sattelzug brannte auf der Autobahn –
Feuerwehr schaffte 19.000 Liter
Löschwasser an den Brandort***

Ein mit rund 24 Tonnen Tonerde beladener Sattelzug war auf der Autobahn A8 in Brand geraten. Der Fahrer war in Richtung Stuttgart unterwegs. Kurz nach 10 Uhr spürte er plötzlich einen Schlag und hielt auf dem Seitenstreifen an. Andere Autofahrer machten ihn darauf aufmerksam, dass sein Fahrzeug brannte. Der Mann konnte sich unverletzt in Sicherheit bringen. Die Feuerwehren aus Pforzheim und Remchingen wurden um 10:10 Uhr alarmiert, das erste Löschfahrzeug war 10 Minuten später vor Ort. Zu diesem Zeitpunkt brannte die Zugmaschine bereits in voller Ausdehnung, die Flammen griffen gerade auf den Auflieger und den angrenzenden Hang über.



Die Feuerwehren waren mit 7 Fahrzeugen und 25 Einsatzkräften vor Ort. Um die Löschwasserversorgung sicherzustellen, wurden insgesamt 19.000 Liter Wasser an die Brandstelle gebracht. Um 10:40 Uhr war das Feuer unter Kontrolle. Ein Übergreifen der Flammen auf den angrenzenden Wald wurde verhindert. Die Zugmaschine brannte

aus. Der Tank des Aufliegers platzte; mehrere Tonnen Tonerde ergossen sich auf die Fahrbahn. Der Stoff wird in der Bauindustrie und für die Keramikherstellung verwendet und ist ungiftig.



Die Nachlös- und Aufräumarbeiten dauerten mehrere Stunden. Die Autobahn war in Richtung Stuttgart zeitweise voll gesperrt, in Fahrtrichtung Karlsruhe war vorübergehend eine Spur nicht befahrbar. Es kam zu erheblichen Verkehrsbehinderungen. Umfangreiche Bergungsarbeiten waren erforderlich.

31. Oktober

Verpuffung in Mehrfamilienhaus richtet erheblichen Schaden an

Der Feuerwehrleitstelle Pforzheim war gegen 13:40 Uhr über Euronotruf 112 eine Rauchentwicklung in einer Küche gemeldet worden. Der Anrufer wurde angewiesen, die Türen zu schließen und die Wohnung zu verlassen, was er auch tat. Kurz darauf kam es zu der Verpuffung. Die Druckwelle war so stark, dass in der Wohnung Fensterscheiben und Türen barsten. Rolladen-, Fassadenteile und Glassplitter wurden auf die Straße geschleudert. Bei der Feuerwehr gingen nach dem lauten Knall zahlreiche Notrufe ein. Die Feuerwehr Pforzheim rückte mit fünf Fahrzeugen an, zusätzlich wurden Freiwillige Feuerwehrleute und dienstfreie Kräfte der Berufsfeuerwehr alarmiert. In der Wohnung war jedoch nur noch ein Kleinbrand zu löschen. So konzentrierten sich die Einsatzkräfte auf Aufräumarbeiten. Die betroffene Wohnung war vorläufig unbewohnbar, es entstand erheblicher Sachschaden. An den übrigen Wohnungen des Hauses gab es keine Schäden.



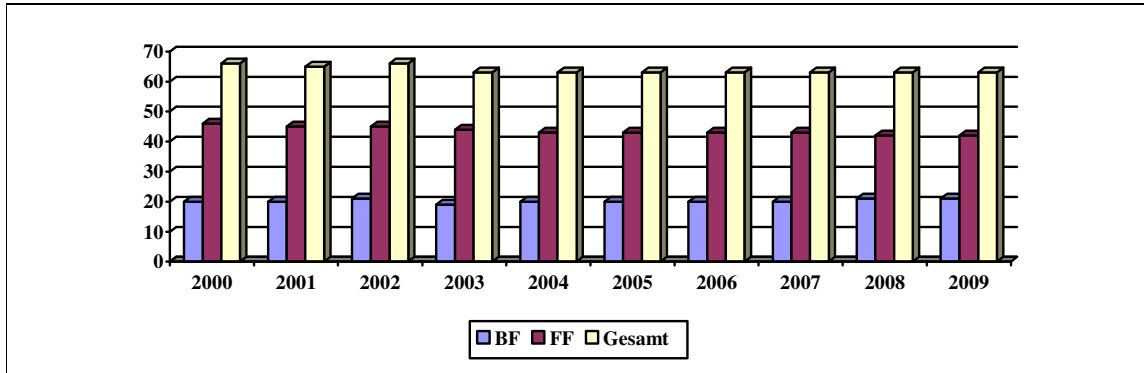
► 7. Fahrzeuge und Geräte

► 7.2 Fahrzeuge

			BF	FF	Gesamt
7.2.10	Einsatzleitwagen				
7.2.10.1	Einsatzleitwagen 1	ELW 1	3		3
7.2.10.2	Einsatzleitwagen 2	ELW 2	1		1
7.2.10.3	Mannschaftstransportwagen	MTW		9	9
7.2.20	Tank- und Pulverlöschfahrzeuge				
7.2.20.1	Tanklöschfahrzeug TLF 8/18	TLF 8/18		4	4
7.2.20.2	Tanklöschfahrzeug TLF 16/25	TLF 16/25		2	2
7.2.20.3	Tanklöschfahrzeug TLF 24/50	TLF 24/50		1	1
7.2.30	Hubrettungsfahrzeuge				
7.2.30.1	Drehleiter 23-12	DLK 23/12	1	1	2
7.2.40	Löschgruppen-, Tragkraftspritzenfahrzeuge				
7.2.40.1	Löschgruppenfahrzeug 8/6	LF 8/6		5	5
7.2.40.2	Löschgruppenfahrzeug 16	LF 16		1	1
7.2.40.3	Löschgruppenfahrzeug 24	LF 24		1	1
7.2.40.4	Hilfeleistungslöschfahrzeug 20/16	HLF20/16	1	2	3
7.2.50	Rüst- und Gerätewagen				
7.2.50.1	Rüstwagen 1	RW 1		1	1
7.2.50.2	Rüstwagen 2	RW 2		1	1
7.2.50.3	Gerätewagen Gefahrgut	GW-G	1		1
7.2.50.4	Gerätewagen Atemschutz/Strahlenschutz	GW-AS	1		1
7.2.50.3	Geräte- und Rüstwagen in Sonderausführung	KEF	2	1	3
7.2.60	Schlauch- und Wechsellader-Fahrzeuge				
7.2.60.1	Wechsellader-Fahrzeug	WLF	1	1	2
7.2.60.2	Abrollbehälter	AB	3	3	6
7.2.70	Sonstige Feuerwehrfahrzeuge				
7.2.70.1	Feuerwehrran	FwK	1		1
7.2.70.2	Lastkraftwagen	Lkw	1	2	3
7.2.70.3	Tragkraftspritzenanhänger	TSA		1	1
7.2.70.4	Sonstige Anhänger		1	5	6
7.2.70.5	Sonstige Fahrzeuge (Kdow, Pkw, Fw-Bus)		4	1	5
Gesamt			21	42	63



Vergleich Fahrzeugbestand von 2000 bis 2009



	2000	2001	2002	2003	2004	2005	2006	2007	2008	2009
BF	20	20	21	19	20	20	20	20	21	21
FF	46	45	45	44	43	43	43	43	42	42
Gesamt	66	65	66	63	63	63	63	63	63	63

7.2.8 Fahrzeuge insgesamt davon

	BF	FF	KatS	Gesamt
7.2.8.1 Kraftfahrzeuge	15	32	3	50
7.2.8.2 Anhänger/AB	4	8	1	13

7.2.9 Fahrleistungen

	2008	2009
7.2.9.1 Feuerwehrdienst BF	61.946 km	63.732 km
7.2.9.2 Feuerwehrdienst FF	62.044 km	61.693 km
Gesamt	123.990 km	125.425 km

7.2.10 Kraftstoffverbrauch

	2008	2009
7.2.10.1 Fahrzeuge BF Diesel	12.830,76 l	12.164,97 l
7.2.10.2 Fahrzeuge BF Benzin	3.148,67 l	2.689,43 l
7.2.10.3 Fahrzeuge FF Diesel	17.212,49 l	15.418,39 l
7.2.10.4 Fahrzeuge FF Benzin	252,67 l	127,15 l
Gesamt	33.444,59 l	30.399,94 l

7.2.11 Kfz-Unfälle

	2008	2009
7.2.11.1 Fahrzeuge BF	3	1
7.2.11.2 Fahrzeuge FF	1	1
7.2.11.3 Fahrzeuge Katastrophenschutz		
Gesamt	4	2

**➤ 7.4 Geräte**

Arbeitslampen/-leuchten	20	Stich- / Säbelsägen	8
Be- und Entlüftungsgeräte	12	Stromerzeuger	47
Blitzer	98	Suchscheinwerfer	13
Bohrmaschinen / Schrauber	3	Tauchpumpen	71
Chemikalienschläuche (in Meter)	180	Tragkraftspritze TS 8/8 – 24/3	3
Dreifachstecker	44	Trennschleifer / Winkelschleifer	17
Drucklüfter (Verbrennungsmotor)	12	Tri-Blitz	1
Drucklüfter (Wasserantrieb)	1	Umfüllpumpen	5
Druckschläuche (in Meter)	24.500	Verlängerungskabel	76
ELRO-Pumpen	2	Verteilerkästen / -brett	7
Fasspumpen	4	Wassersauger	32
Feuerlöscher	175		
FI- / DI-Schutzschalter	98		
Filter „ABEK“	70		
Flutlichtstrahler	108		
Folienschweißgeräte	4		
Hakenleitern	2		
Handkreissäge	2		
Handscheinwerfer	247		
Hydraulische Rettungssätze (Elektromotor)	8		
Hydraulische Rettungssätze (Verbrennungsmotor)	6		
Kabeltrommeln	104		
Kettensägen (Elektroantrieb)	2		
Kettensägen (Verbrennungsmotor)	42		
Klappleitern	6		
Kocher	8		
Langzeitatmer BG 174	6		
Langzeit-Preßluftatmer	6		
Luftsauger	2		
Megaphone	4		
Metallkreissägen	1		
Multifunktionsleiter	1		
Öschläuche (in Meter)	328		
Pressluftatmer	175		
Pumpwerk-Motoren	2		
Reinigungsgeräte / Dampfstrahler	3		
Rettungssägen (Verbrennungsmotor, Kettensäge mit spezieller Kette)	4		
Schiebeleitern	13		
Schlaghammer / Bohrhammer	5		
Schwimmschalter	4		
Steckleiterteile	72		



➤ **7.6 Feuerwehrleitstelle**

➤ **7.6.1 Bearbeitung Alarmierungen für die Stadt Pforzheim und den Enzkreis**

	Anzahl
7.6.1 Brand / Technische Hilfe	2.891

➤ **7.6.2 Bearbeitung Sonstige Einsätze für die Stadt Pforzheim und den Enzkreis**

	Anzahl
7.6.2 Sonstige Einsätze	1.198

➤ **7.6.3 Vorgänge in der Feuerwehrleitstelle**

Eingegangene Notrufe in der Feuerwehrleitstelle	Anzahl
Notrufe über Mobiltelefon	46.242
Notrufe über Ortsnetze Pforzheim/Enzkreis	44.825
Notrufe über Führungs- und Lagezentrum der Polizei	6.591
Notrufe über Rettungsleitstelle	8.907
Brandmeldealarme	1.236
Gesamt	107.801

Einsatzbezogene Primärtätigkeiten	Anzahl
Funkgespräche	15.257
ELA-Durchsagen	2.190
Telefongespräche (Verständigungen/Benachrichtigungen)	7.373
Telefaxe	864
Gesamt	25.684

Sekundärtätigkeiten	Anzahl
Funkgespräche	18.895
ELA-Durchsagen	31.269
Telefonvermittlung HFW	35.965
Telefonvermittlung Stadtverwaltung	41.306
Telefaxeingang/-ausgang /Mail	7.738
Schalterdienste	21.535
Bearbeitungen von Wartungen / Probealarme / Störungen an der BMA	9.685
Bearbeitungen von Straßensperrungen Pforzheim/Enzkreis	1.740
Bearbeitungen von Störmeldungen technischer Einrichtungen auf der HFW	193
Bearbeitungen von Unwetter- und Hochwassermeldungseingängen	5
Erfassung von Waldarbeiterfeuer, Gartenfeuer und Kaminausbrennungen	1.972
Erfassung und Annahme von Reparaturaufträgen für die zentrale Funkwerkstatt	294
Innungsnotrufe Weiterleitung	706
SWP Weiterleitung	2.896
Gesamt	174.199



➤ 7.8 Kommunikations- und Informationstechnik

➤ 7.8.1 Kommunikationstechnik

➤ 7.8.1.1 Sprechfunkanlagen und Geräte

4-Meter-Bereich	FmD*	BF	FF	Anzahl
- ortsfest	15		16	31
- beweglich	8	17	33	58
- Handsprechfunkgeräte	2	1		3

2-Meter-Bereich	FmD*	BF	FF	Anzahl
- ortsfest	1			1
- beweglich	6			6
- Handsprechfunkgeräte	70	54	42	166
- Gebäudefunk	6			6

FMS-Geräte	FmD*	BF	FF	Anzahl
- ortsfest	2			2
- beweglich		17	33	50

➤ 7.8.1.2 Funkalarmanlagen und Geräte

Analog	FmD*	BF	FF	Anzahl
Alarm-Geber (FwLst + FmBst)	1			1
Alarm-Auswerter (FwLst) – Überwachung	1			1
Analoger-Alarm-Umsetzer (AAU)				

	FmD*	BF	FF	Anzahl
Sirenen-Steuer-Empfänger				
Funk-Melde-Empfänger - stationär -	2			2
Funk-Melde-Empfänger - mobil -		1		1

Digital	FmD*	BF	FF	Anzahl
Alarm-Geber (FwLst + FmBst)	2			2
Alarm-Auswerter (FwLst) – Überwachung	1			1
Digitaler-Alarm-Umsetzer (DAU)	6			6

	FmD*	BF	FF	Anzahl
Sirenen-Steuer-Empfänger	46			46
Funk-Melde-Empfänger - stationär -	7		1	8
Funk-Melde-Empfänger - mobil -	60	87	296	443

*Kommunikationstechnik wird dem Fernmeldedienst zugeordnet.

➤ 7.8.1.3 Kommunikations-Systeme

BMA/SMA	Anzahl
Aufgeschaltete BMA –Stadtgebiet-	191
Aufgeschaltete BMA –Enzkreis-	170
Aufgeschaltete SMA (davon 3 über Wahlgerät)	12



Notrufleitungen	Anzahl
Stadt	8
Enzkreis West	4
Enzkreis Ost	4

Telekommunikations-Leitungen	Anzahl
<u>Nebenstellen Stadtverwaltung</u>	114
davon 21 in Fernmeldebetriebsstellen der Gerätehäuser (je 1 x Telefon, 2 x Telefax, 1 x DSL)	
davon 12 Nebenstellen Feuerwehrleitstelle (8 x Telefon, 4 x Telefax)	
davon 5 Direktabfrage Info-Telefon	
<u>Nebenstellen Einsatzkommunikationssystem</u>	112
davon 14 in Fernmeldebetriebsstellen der Gerätehäuser (je 1 x Telefon, 1 x Telefax)	
davon 9 Direktteilnehmer extern (Polizei, Rettungsleitstelle, BAB-Pol. etc.)	
davon 2 Serviceleitungen (SWP-Störungsstelle, Innungsnotruf)	
<u>Amtsleitungen</u>	
Festnetz (davon 3 Firma Siemens BMA, 1 x Enzkreis)	
Mobil Flst (3 über Einsatzkommunikationssystem)	12
Mobil (in Fahrzeugen)	4
<u>Info-Telefon</u> 39-1000 (max. 16-fach über Sprachspeicher)	9
<u>Rathauszentrale</u>	1
Vermittlungsplatz komplett	1
Vermittlung über Einsatzkommunikationssystem	1

Direktdrahtanbindung	Anzahl
Gerätehäuser (je 1x)	7
Wasserturm Wartberg	8
Sonnenhof Hochhaus	2

➤ **7.8.2 Informationstechnik**

➤ **7.8.2.1 Einsatzleit-System (ELS)**

Einsatzleitrechner (ELR)	System	FmD (FwLst)	BF	FF	Anzahl
Einsatzleitplätze		6			6
Einsatzleitplätze (mobil)		1			1
Systemverwalter-Arbeitsplätze	1				1
Arbeitsplätze Nachbearbeitung	1				1
Arbeitsplätze Erfassung	1				1
Alarmdrucker	2		3	8	13
Betriebssysteme: UNIX, Windows, Linux					
Anwendungssoftware: OS/fire, OS/gis, Oracle, Acces					
Benutzeroberfläche: X, MOTIF, Windows					



Alarmierungssystem	System	FmD (FwLst)	BF	FF	Anzahl
Einsatzleitplätze (TouchScreen-Arbeitsplätze)		6			6
Systemverwalter-Arbeitsplätze	1				1
Betriebssystem: QNX Anwendungssoftware: PAN Benutzeroberflächen: QNX, Windows, Open Look					

Digitales Funkalarmierungssystem	System	FmD (FwLst)	BF	FF	Anzahl
Rechnersystem Digital-Alarm-Geber (DAG)	2				2
Bedienplatzrechner		1			1
Betriebssystem: Windows Anwendungssoftware: DigiCom NT Anwendungssoftware: RCA-Logger (Alarmauswerter) Anwendungssoftware: DAU-Control (Notbetrieb) Benutzeroberfläche: Windows					

Wetterdaten-Erfassungssystem	System	FmD (FwLst)	BF	FF	Anzahl
Rechnersystem	1				1
Betriebssysteme: Windows, Linux Anwendungssoftware: METEODAT Benutzeroberfläche: Windows					

7.8.2.2 Operativ/Administrativ-System

	System	FwLst	BF	FF	Anzahl
Arbeitsplätze FmBst			2	8	10
Arbeitsplätze Gefahrstoffauskunft		3			3
Arbeitsplätze Systemverwaltung	2				2
Arbeitsplätze Systementwicklung	1				1
Arbeitsplätze Fernmeldetechnik/Elektrotechnik			3		3
Arbeitsplätze Atemschutzwerkstatt			1		1
Arbeitsplätze Einsatzdienst (Berichtswesen)			2		2
Arbeitsplätze Stab			7		7
Betriebssysteme: Windows Anwendungssoftware: gSYS, Memplex, OS/Office Benutzeroberfläche: Windows					



➤ 7.8.2.3 Feuerwehr-Verwaltungs-System

	Anzahl
Fachbereichsleitung	
PC-Arbeitsplätze Fachbereichsleitung	1
Personalrat	
PC-Arbeitsplätze Personalrat	1
Produktgruppe 01 - Verwaltung	
PC-Arbeitsplätze Sachbearbeitung	6
Produktbereich 1 - Einsatzdienst	
PC-Arbeitsplätze Produktbereichsleitung	1
Produktgruppe 11 - Gefahrenabwehr	
PC-Arbeitsplätze Sachbearbeitung	1
PC-Arbeitsplätze Wachführer	1
PC-Arbeitsplätze Dienstplantechnik	2
Produktgruppe 12 - Aus- und Fortbildung	
PC-Arbeitsplätze Sachbearbeitung	4
Produktgruppe 13 - Kommunikations- und Informationstechnik	
PC-Arbeitsplätze Fernmeldedienst/betrieb	8
PC-Arbeitsplätze Fernmeldetechnik / Elektrotechnik	2
PC-Arbeitsplätze Informationstechnik	2
Produktbereich 2 - Zentrale Dienste	
PC-Arbeitsplätze Produktbereichsleitung	1
Produktgruppe 21 - Vorbeugende Gefahrenabwehr	
PC-Arbeitsplätze Sachbearbeitung	4
Produktgruppe 22 - Technik	
PC-Arbeitsplätze Sachbearbeitung	2
PC-Arbeitsplätze Haustechnik	1
PC-Arbeitsplätze Werkstattbereich (Kleiderkammer, Kfz-Werkstatt, Atemschutzwerkstatt)	4
Produktgruppe 23 - Einsatzvorbereitung /Katastrophenschutz	
PC-Arbeitsplätze Sachbearbeitung	4
CAD-Arbeitsplätze	1
Kats Verwaltungsstab Rathaus	2

Betriebssysteme: Windows

Anwendungssoftware: MS Office, Outlook, Corel Draw, AutoCAD,
OS/Office, gSYS, u.a.

Benutzeroberfläche: Windows



► 8. Kosten

Ab dem Jahr 2006 wird eine „kalkulatorische“ Miete ausgewiesen, im Verwaltungshaushalt dadurch Anstieg der Kosten.

► 8.2 Einnahmen

Gebühren, Entgelte oder Kostenersatz	
8.2.1 - aus Einsätzen	272.587,60 €
8.2.2 - aus Dienstleistungen	317.425,43 €
8.2.3 - aus Vorbeugendem Brandschutz	13.708,86 €
8.2.4 Zuwendungen	113.099,00 €
8.2.5 Sonstige Einnahmen	24.794,33 €
Summe	741.615,22 €

► 8.4 Ausgaben

8.4.1 Personal	5.846.358,50 €
8.4.2 Betriebskosten für Fahrzeuge und Geräte	260.588,94 €
8.4.3 Bauunterhaltung	7.952,81 €
8.4.4 Investitionen Fahrzeuge und Geräte	376.324,98 €
Summe	6.491.225,23 €

Angaben basieren auf vorläufiger Jahresrechnung.

► 8.5 Innere Verrechnungen

8.5.1 Kosten Informationstechnik	121.800,00 €
8.5.2 Fernsprechkosten	71.800,00 €
8.5.3 Werkstattleistungen Technische Dienste	7.000,00 €
8.5.4 Miete	475.100,00 €
8.5.5 Mietnebenkosten	201.600,00 €
Summe	877.300,00 €

(Im Haushaltsplan ausgewiesene Umlagen der Querschnittsämter - Bewirtschaftungsbefugnis liegt nicht bei der Feuerwehr)

► 8.6 Haushalt

► 8.6.1 Haushalt der Stadt Pforzheim

	Verwaltungshaushalt		Vermögenshaushalt	
	Einnahme	Ausgabe	Einnahme	Ausgabe
2002	305.993.690 €	305.993.690 €	68.573.749 €	68.573.749 €
2003	304.706.409 €	304.706.409 €	58.416.000 €	58.416.000 €
2004	310.130.000 €	310.130.000 €	71.008.000 €	71.008.000 €
2005	301.603.000 €	301.603.000 €	40.473.000 €	40.473.000 €
2006	336.439.934 €	336.439.934 €	47.362.680 €	47.362.680 €
2007	358.107.002 €	358.107.002 €	47.871.419 €	47.871.428 €
2008	368.874.038 €	368.874.038 €	57.719.918 €	57.719.918 €
2009	373.759.000 €	373.759.000 €	63.298.000 €	63.298.000 €

Ab dem Jahr 2008 ist der Katastrophenschutz dem Fachamt Feuerwehr zugeordnet.



8.6.2 Haushalt der Feuerwehr

	Verwaltungshaushalt		Vermögenshaushalt	
	Einnahme	Ausgabe	Einnahme	Ausgabe
2002	820.785 €	5.880.191 €	7.400 €	969.682 €
2003	862.780 €	5.880.893 €	206.070 €	637.154 €
2004	739.928 €	5.764.890 €	148.359 €	663.324 €
2005	687.810 €	5.794.572 €	134.770 €	757.502 €
2006	639.677 €	6.545.946 €	60.486 €	583.451 €
2007	707.400 €	6.752.232 €	165.830 €	526.481 €
2008	703.900 €	6.860.200 €	67.500 €	786.300 €
2009	677.100 €	7.315.400 €	163.500 €	1.049.600 €

8.6.3 Zuschussbedarf der Feuerwehr

	Verwaltungshaushalt		Zuschussbedarf	%
	Einnahme	Ausgabe		
2002	820.785 €	5.880.191 €	5.059.406 €	86,04 %
2003	862.780 €	5.880.893 €	5.018.113 €	85,33 %
2004	739.928 €	5.764.890 €	5.024.962 €	87,16 %
2005	687.810 €	5.794.572 €	5.106.762 €	88,13 %
2006	639.677 €	6.545.946 €	5.906.269 €	90,23 %
2007	707.400 €	6.752.232 €	6.044.832 €	89,52 %
2008	703.900 €	6.860.200 €	6.156.300 €	89,74 %
2009	677.100 €	7.315.400 €	6.638.300 €	90,74 %

Angaben 2002 - 2008 = Haushaltsrechnung, Angaben 2009 = vorläufige Haushaltsrechnung

8.6.4 Anteil des Feuerwehrhaushalts am Haushalt der Stadt

	Ausgaben Verwaltungshaushalt		Anteil der Feuerwehr
	Stadt	Feuerwehr	
2002	305.993.690 €	5.880.191 €	1,92 %
2003	304.706.409 €	5.880.893 €	1,93 %
2004	310.130.000 €	5.764.890 €	1,86 %
2005	301.603.000 €	5.794.572 €	1,92 %
2006	336.439.934 €	6.545.946 €	1,95 %
2007	358.107.002 €	6.752.232 €	1,89 %
2008	368.874.038 €	6.860.200 €	1,85 %
2009	373.759.000 €	7.315.400 €	1,95 %

	Ausgaben Vermögenshaushalt		Anteil der Feuerwehr
	Stadt	Feuerwehr	
2002	68.573.749 €	969.682 €	1,41 %
2003	58.416.000 €	637.154 €	1,09 %
2004	71.008.000 €	663.324 €	0,93 %
2005	40.473.000 €	757.502 €	1,87 %
2006	47.362.680 €	583.451 €	1,23 %
2007	47.871.428 €	526.481 €	1,10 %
2008	57.719.918 €	786.300 €	1,36 %
2009	63.298.000 €	1.049.600 €	1,65 %

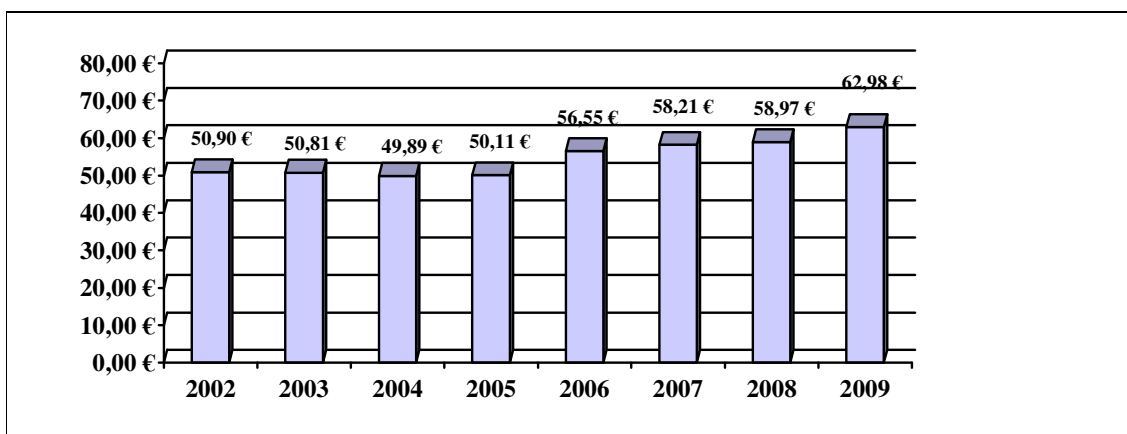


8.6.5 Schutzlast

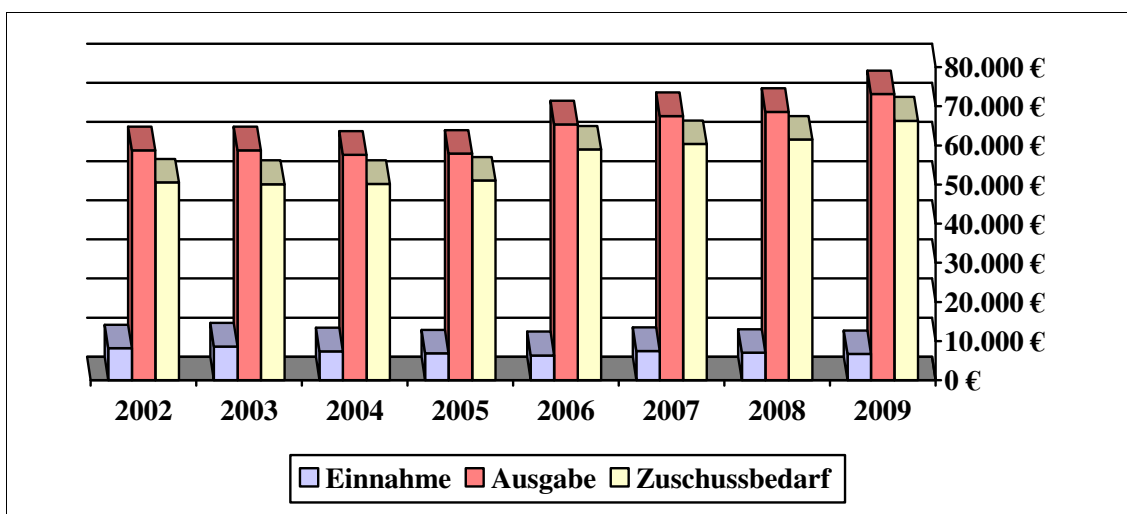
	Ausgabe Verwaltungshaushalt	Einwohner	Schutzlast je Einwohner
2002	5.880.191 €	115.532	50,90 €
2003	5.880.893 €	115.751	50,81 €
2004	5.764.890 €	115.551	49,89 €
2005	5.794.572 €	115.647	50,11 €
2006	6.545.946 €	115.756	56,55 €
2007	6.752.232 €	116.000	58,21 €
2008	6.860.200 €	116.334	58,97 €
2009	7.315.400 €	116.141	62,98 €

Angaben 2002 – 2008 = Haushaltsrechnung, Angaben 2009 = vorläufige Haushaltsrechnung

Schutzlast in € je Einwohner von 2002 bis 2009



Vergleich Zuschussbedarf von 2002 bis 2009





9. Vorbeugender Brand- und Gefahrenschutz

► 9.2 Vorbeugende Gefahrenabwehr

	2008	2009
9.2.1 Besprechungen	194	219
9.2.2 Ortsbesichtigungen	254	263
9.2.3 Bauabnahmen	15	13
9.2.4 Brandverhütungsschauen	54	53
9.2.5 Abnahme Theater	11	1
9.2.6 Abnahme Zirkus, Messen, Märkte, Events	8	7
9.2.7 Alarmübung Schulen	19	18
9.2.8 Alarmübung Verkaufsstätten	2	1
9.2.9 Brandschutzunterweisungen	15	12
9.2.10 Brandschutzerziehungen	60	44
9.2.11 Brandmelderanlagen Inbetriebnahme	5	8
9.2.12 Brandmelderanlagen Außerbetriebnahme	4	2
9.2.13 Beratungen (Telefon, Fax, E-Mail)	1.075	1.190
9.2.14 Sonstige Tätigkeiten	20	17
9.2.15 Aus- und Fortbildung BF/FF	6	10
9.2.16 Schriftliche Stellungnahmen	391	464
Gesamt	2.107	2.320

► 9.4 Alarm- und Einsatzvorbereitung

	2008	2009
9.4.1 Besprechungen/Termine zu bestehenden/neuen Brandmeldeanlagen/Plänen	117	88
9.4.2 Feuerwehreinsatzpläne ausgelagert – neue Objekte	4	22
9.4.3 Feuerwehreinsatzpläne ausgelagert – bestehende Objekte	15	3
9.4.4 Bearbeitung Feuerwehreinsatzpläne – neue Objekte	39	57
9.4.5 Bearbeitung Feuerwehreinsatzpläne – bestehende Objekte	95	58
9.4.6 Korrekturen Feuerwehreinsatzpläne	22	43
9.4.7 Arbeiten an SD	45	29
9.4.8 Neuversorgungen/Änderungen Stammdatenblätter	265	411
9.4.9 Neuversorgungen/Änderungen Einsatzleitrechner	395	1.778
9.4.10 Neuerstellung/Überarbeitung von Alarm- und Einsatzplänen	7	38
9.4.11 Besprechungen/Vororttermine zu Baumaßnahmen im Stadtgebiet	68	47
Gesamt	1.072	2.574



► 10. Aus- und Fortbildung

► 10.2 Interne Lehrgänge FF

	Lehrgänge	Teilnehmer
10.2.1 Grundausbildung (TM 1)	1	17
10.2.2 Erste Hilfe	1	17
10.2.3 Sicherheitswachdienst	1	17
10.2.4 Atemschutzgeräteträger	1	17
10.2.5 Tages-Seminar TM 2 Ausbildung	1	19
10.2.6 Sprechfunker	2	18
10.2.7 Truppmann Abschluss	1	6
10.2.8 Truppführer	1	8
10.2.9 Technische Hilfeleistung	1	7
10.2.10 Maschinist LF	1	10
10.2.11 Sägeföhler	2	21
10.2.12 Disponent Fernmeldebetriebsstelle	1	9
10.2.13 Atemschutz-Belastungsübung	12	188
10.2.14 Fahrereinweisung	60	60
10.2.15 Führerschein C / CE / D	1	8
10.2.16 Führungs-Seminar	1	43
10.2.17 Jugendgruppenleiter	1	14
10.2.18 Erste-Hilfe-Training / LSM	2	28
Gesamt	91	507

► 10.4 Interne Lehrgänge BF

	Lehrgänge	Teilnehmer
10.4.1 Atemschutz-Belastungsübung	8	78
10.4.2 Fahrereinweisung	133	133
10.4.3 Führungsseminar	1	13
10.4.4 Leitstellendisponent	1	6
10.4.4 Maschinist FwK	2	2
10.4.5 Personal ABC-ErKW/GW-Mess	1	8
10.4.6 Verlängerung EH-Lehrbefähigung/Fortbildung EH-Ausbilder	1	5
10.4.7 Führungs-Assistent	3	26
Gesamt	150	271

**➤ 10.6 Externe Lehrgänge FF**

	Lehrgänge	Teilnehmer
10.6.1 Ausbilder für Führungskräfte	1	1
10.6.2 Ausbilder Truppmann / Truppführer	1	1
10.6.3 Ausbilder-Seminar LFS	1	3
10.6.4 Gruppenführer	1	3
10.6.5 Zugführer	2	3
10.6.6 Kommandant	1	1
10.6.7 Jugendfeuerwehrwart	1	2
10.6.8 Helfer ABC-Dekontamination	1	3
10.6.9 Unterweisung Stadtbahn AVG	1	6
10.6.10 Fortbildung EH-Ausbilder (Lehrbefähig.)	1	1
10.6.11 MÜB	3	30
10.6.12 Fortbildung Fahrereinweiser	1	9
Gesamt	15	63

➤ 10.8 Externe Lehrgänge BF

	Lehrgänge	Teilnehmer
10.8.1 Personal ABS-Erkundungskraftwagen	1	3
10.8.2 Einsatznachsorge bei stressbelastenden Einsätzen	3	3
10.8.3 Grundausbildung feuerwehrtechnischer Dienst/ Erste Hilfe	1	4
10.8.4 Atemschutzgeräteträger	1	4
10.8.5 Maschinist LF	1	4
10.8.6 Brandbekämpfung	1	4
10.8.7 Sägefürer	1	4
10.8.8 Sanitätsausbildung	1	4
10.8.9 Gerätewagen Gefahrgut	1	4
10.8.10 Technische Hilfe	1	4
10.8.11 Sprechfunker	1	4
10.8.12 Rettungssanitäter Teil 1	1	4
10.8.13 Technische Rettung bei Verkehrsunfällen	1	1
10.8.14 Unterweisung Stadtbahn AVG	1	5
10.8.15 Verlängerung EH-Lehrbefähigung/ Fortbildung EH-Ausbilder	1	5
10.8.16 MÜB	1	1
10.8.17 Ausbilder Seminar LFS	1	5
10.8.18 Ausbilder Atemschutz	1	1
10.8.19 Fortbildungs-Seminar hD LFS	1	2
10.8.20 Ausbilder Erste Hilfe	1	1
10.8.21 Leitstellendisponent	2	2
Gesamt	24	69

**► 10.10 Sonstige Seminare/Fortbildungen BF und FF**

	Lehrgänge	Teilnehmer
10.10.1 Sachkunde Atemschutzgerätewart	1	2
10.10.2 Sachkunde Prüfung Abrollbehälter	1	2
10.10.3 Sachkunde Gerätewart	1	1
10.10.4 Seminar Gasmessgeräte	1	2
10.10.5 Seminar Einweisung AED	1	4
10.10.6 Seminar Fortbildung Elektrofachkraft	1	1
10.10.7 Seminar Feuerlöschpumpen	1	1
Gesamt	7	13

► 10.12 Durchgeführte Ausbildungen für Dritte

	Lehrgänge	Teilnehmer
10.14.1 Atemschutz-Belastungsübung	38	502
10.14.2 Atemschutzgeräteträger	4	81
10.14.3 Brandschutzhelfer	1	6
10.14.4 Erste Hilfe	6	84
10.14.5 Feuerlöscherausbildungen	13	137
10.14.6 Maschinist LF	1	3
10.14.7 Erste-Hilfe-Training/lebensrettende Sofortmaßnahmen	4	14
10.14.8 Truppführer	1	4
10.14.9 Technische Hilfe	1	7
Gesamt	69	838

	Lehrgänge	Teilnehmer
Gesamte Aus- und Fortbildungen im Kalenderjahr	356	1.761



➤ 10.14 Wachausbildungen



Übung „Eisrettung“



Übung „Absturzsicherung“



Übung „Wildtiere“ im Wildpark



Übung „Rettung schwergewichtige Personen“



Übung „Wasserrettung“
im Wartbergbad



Übung „Gefahrgut“

➤ 10.16 Dienstsport

Die Amtsleitung bietet den hauptberuflichen Kräften Dienstsport mit einer qualifizierten Übungsleiterin an.





► 11. Abkürzungsverzeichnis

€	Euro	HFW	Hauptfeuerwache
AAU	Analoger-Alarm-Umsetzer	HiOrg	Hilfsorganisation
ABC-ErKW	ABC- Erkundungskraftwagen	IM	Innenministerium
Abt.	Abteilung	JF	Jugendfeuerwehr
AED	Automatischer Externer Defibrillator	KatS.	Katastrophenschutz
AKNZ	Akademie für Krisenmanagement, Notfallplanung und Zivilschutz	Kfz	Kraftfahrzeug
AVG	Albtal-Verkehrs- Gesellschaft	KvD	Kommandant vom Dienst
BAB	Bundesautobahn	Lehrbefähig.	Lehrbefähigung
BF	Berufsfeuerwehr	LF	Löschfahrzeug
BMA	Brandmeldeanlage	LFS	Landesfeuerweherschule
Bundesw.	Bundeswehr	Lkw	Lastkraftwagen
BW	Baden-Württemberg	LSM	Lebenserhaltende Sofortmaßnahmen
BW-Depot	Bundeswehrdepot	m	Meter
ca.	cirka	max.	maximal
CAD	Computer Aided Design	mD	mittlerer Dienst
DAG	Digitaler-Alarm-Geber	Min.	Minuten
DAU	Digitaler-Alarm-Umsetzer	MÜB	Mobiler Übungsbrandcontainer
DRK	Deutsches Rotes Kreuz	N-S	Nord-Süd
einschl.	einschließlich	PC	Personalcomputer
EH	Erste Hilfe	Pkw	Personenkraftwagen
ELA	elektrische Lautsprecher- Anlage	PLZ	Postleitzahl
ELR	Einsatzleitrechner	PrivatRD	Privater Rettungsdienst
ELS	Einsatzleitsystem	RD	Rettungsdienst
EvD	Einsatzleiter vom Dienst	RTH	Rettungshubschrauber
EW	Einwohner	S-Bahn	Straßenbahn
FF	Freiwillige Feuerwehr	SD	Schlüsseldepot
FH	Fachhochschule	SFS	Schnellfahrstrecke
FmBSt	Fernmelde-Betriebsstelle	So	Sonntag
FmD	Fernmeldedienst	Stuttg.	Stuttgart
FMS	Funkmeldesystem	SWP	Stadtwerke Pforzheim
Fw	Feuerwehr	TB	Tarifbeschäftigte
FwK	Feuerwehrkran	THL	Technische Hilfeleistung
FwLSt	Feuerwehrleitstelle	U-Bahn	U-Bahn
Fzg	Fahrzeug	UG	Untergeschoss
gD	gehobener Dienst	VmHH	Vermögenshaushalt
GW	Gerätewagen	VwHH	Verwaltungshaushalt
hD	Höherer Dienst	W / J	Wochen / Jahr
		WA	Wachabteilung
		Wat	Wachabteilung
		Waz	Wochenarbeitszeit
		W-O	West-Ost