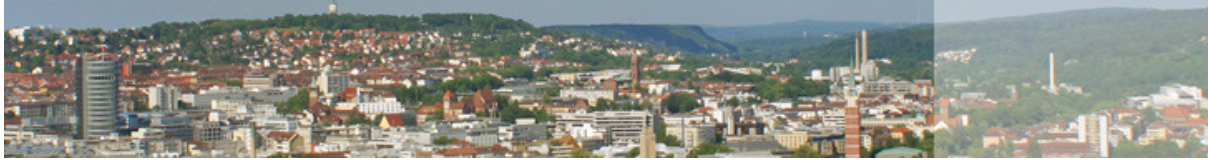




Feuerwehr Pforzheim 2008 Statistischer Jahresbericht



- ▶ Das Jahr in Stichpunkten
- ▶ Pforzheim in Zahlen
- ▶ Feuerwehr – Rettungsdienst
- ▶ Zivil- und Katastrophenschutz
- ▶ Einsätze
- ▶ Fahrzeuge und Geräte
- ▶ Haushalt
- ▶ Aus- und Fortbildung

Statistischer Jahresbericht 2008

Feuerwehr Pforzheim, Habermehlstraße 77, 75172 Pforzheim,
Tel.: 07231 / 392511, Fax: 07231 / 391272, E-Mail: fw@stadt-pforzheim.de

Übersicht

Seite

1.	Schnellinformation	3
2.	Strukturbeschreibung des Stadtgebietes	4
3.	Beschreibung der Feuerwehr	5
4.	Struktur des Rettungsdienstes	11
5.	Struktur des Katastrophenschutzes	11
6.	Alarm- und Einsatzstatistik	12
7.	Fahrzeuge und Geräte	28
8.	Kosten	36
9.	Vorbeugender Brand- und Gefahrenschutz	39
10.	Aus- und Fortbildung	40
11.	Abkürzungsverzeichnis	42

► 1. Schnellinformation

1.2	Berichtsjahr	2008
1.4	Name der Stadt	Pforzheim

1.6	Einwohnerzahl	116.334
1.8	Gesamtfläche	97,84 km ²
1.10.1	Postanschrift der Feuerwehr	Feuerwehr Pforzheim, Habermehlstraße 77
1.10.2	PLZ, Ort	75172 Pforzheim
1.10.3	Internet-Adresse	http://www.feuerwehr.pforzheim.de
1.10.4	E-Mail Adresse	fw@stadt-pforzheim.de
1.12.1	Telefon	0 72 31 / 39 25 11
1.12.2	Telefax	0 72 31 / 39 12 72
1.14	Leiter der Feuerwehr	Branddirektor Dipl.-Ing. (FH) Volker Velten

► Aufgabenwahrnehmung der Feuerwehr

1.16.1	Brandschutz	ja
1.16.2	Katastrophenschutz	ja
1.16.3	Rettungsdienst	nein

1.18.1	Anzahl der Feuerwachen	1
1.18.2	Rettungswachen BF	0
1.18.3	Anzahl der Feuerwehrgerätekäuser	7
1.20.1	Personal BF	80
1.20.2	Personal FF	351
1.22.1	Zahl der Einsätze Brandbekämpfung	191
1.22.2	Zahl der Einsätze Technische Hilfe	920
1.22.3	Zahl der Einsätze Rettungsdienst	0
1.22.4	Fehlalarmierungen (Brand/THL)	613

		VwHH	VmHH
1.24	Gesamthaushalt der Stadt *	359.978.000 €	60.865.000 €
1.26	Gesamthaushalt des Fachamtes (Ausgaben) *	6.951.700 €	796.300 €

*Planzahlen nach der Haushaltssatzung in €

2. Strukturbeschreibung des Stadtgebietes

2.2	Einwohnerzahl	(Stand: 31.12.2008)	116.334 EW
2.4	Gebietsgröße		97,84 km ²
2.6	Flächenbezogene Einwohnerzahl		1.185,00 EW/km ²
2.8.1	max. Ausdehnung N-S		11,6 km
2.8.2	max. Ausdehnung W-O		13 km
2.10	max. Höhenunterschied		373 m
2.12	Wasserflächen		0,74 km ²

2.14 Verkehrsinfrastruktur			
2.14.1	BAB Länge im Stadtgebiet		10,6 km
2.14.2	BAB Zuständigkeit außerhalb		24,9 km
2.14.3	Fernverkehrsschienenwege im Stadtgebiet		ca. 18 km
2.14.4	Fernverkehrsschienenwege außerhalb (SFS Mannh.-Stuttg.)		15 km
2.14.5	Bundeswasserstraßen		0 km
2.14.6	U-Bahn		0 km
2.14.7	S-Bahn		0 km
2.14.8	Flugplätze		nein
2.14.9	Hafen		nein
2.14.10	Militärische Anlagen		ja

2.16 Sonstige Gefahrenschwerpunkte			
2.16.1	Kernkraftwerke innerhalb 25 km		nein
2.16.2	Chemieanlagen/Chemielager (BW-Depot)		ja
2.16.3	Tanklager		ja

2.18 Flächennutzung gegliedert nach			
2.18.1	Gebäude- und Freiflächen	15,60 km ²	Anteil 15,94 %
2.18.2	Gartenflächen, Wiesen, Erholungsflächen	1,59 km ²	Anteil 1,62 %
2.18.3	Betriebsflächen	20,06 km ²	Anteil 20,50 %
2.18.4	Verkehrsflächen	8,04 km ²	Anteil 8,22 %
2.18.5	Wald-, Moor-, Reb-, Heideflächen	50,56 km ²	Anteil 51,68 %
2.18.6	Wasserflächen	0,74 km ²	Anteil 0,76 %
2.18.7	Sonstige Flächen	1,25 km ²	Anteil 1,28 %

2.20 Vorgaben für die Hilfsfrist/Eintreffzeit			
2.20.1	Brandschutz / Hilfeleistung		Empfehlung IM-BW 10 min.
2.20.2	Rettungsdienst		RDG < 15 min.

▶ 3. Beschreibung der Feuerwehr

3.2 Zuständigkeit der Feuerwehr		
3.2.1	Brandschutz/Technische Hilfeleistung	ja
3.2.2	Rettungsdienst-Mitwirkung	nein
3.2.3	Katastrophenschutz	ja
3.2.4	Zivilschutz	ja
3.2.5	Überörtliche Leistellenzuständigkeit (Enzkreis)	ja
3.2.6	Integrierte Leitstelle – Feuerwehr, Rettung, KatS. -	nein

Sonstige Zuständigkeiten		
3.2.7	Sonderabfallbeseitigung	nein
3.2.8	Ölspurbeseitigung	ja (Erstmaßnahmen)
3.2.9	Tierkörperbeseitigung (tote Tiere)	nein
3.2.10	Deichverteidigung	nein
3.2.11	Tiertransport (lebende Tiere)	nein
3.2.12	Wasserrettung	ja
3.2.13	Höhenrettung	nein
3.2.14	Gefahrstoffzug des Landkreises	nein
3.2.15	Untere Aufsichtsbehörde für das Brandschutzwesen	nein
3.2.16	Grubenrettungsdienst	nein

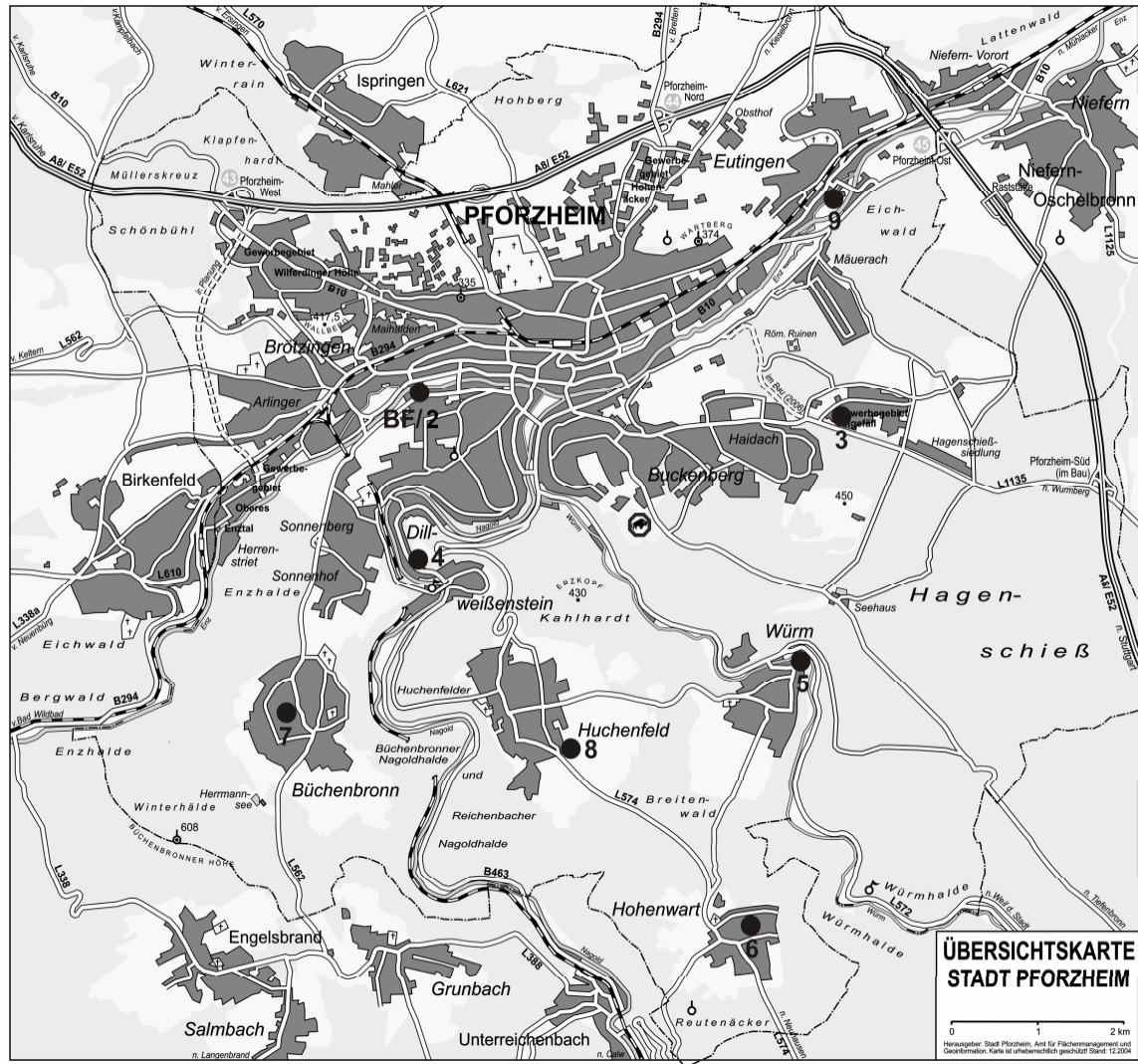
▶ 3.4 Struktur der Gefahrenabwehr

3.4.1 Schematische Stadtübersichtskarte in Format DIN A4 mit Eintragung der kommunalen Feuerwache und Feuerwehrgerätehäuser (siehe Anlage 3.8.1, Seite 6)

3.6	Anzahl der Feuer- und Rettungswachen	BF	FF	Sonstige Träger
3.6.1	Feuerwachen	1	-	-
3.6.2	Rettungswachen	-	-	2
3.6.3	Feuerwehrgerätehäuser	-	7	-
3.6.4	FF im Standort BF	-	1	-
3.6.5	Löschbootstationen	-	-	-
3.6.6	RTH-Stationen	-	-	-
3.6.7	Flughafenwachen	-	-	-
3.6.8	Messewachen	-	-	-
3.6.9	Sonstige Wachen (Notarztwache)	-	-	2

3.4.1 Struktur der Gefahrenabwehr

Feuerwache BF und Feuerwehrgerätehäuser FF



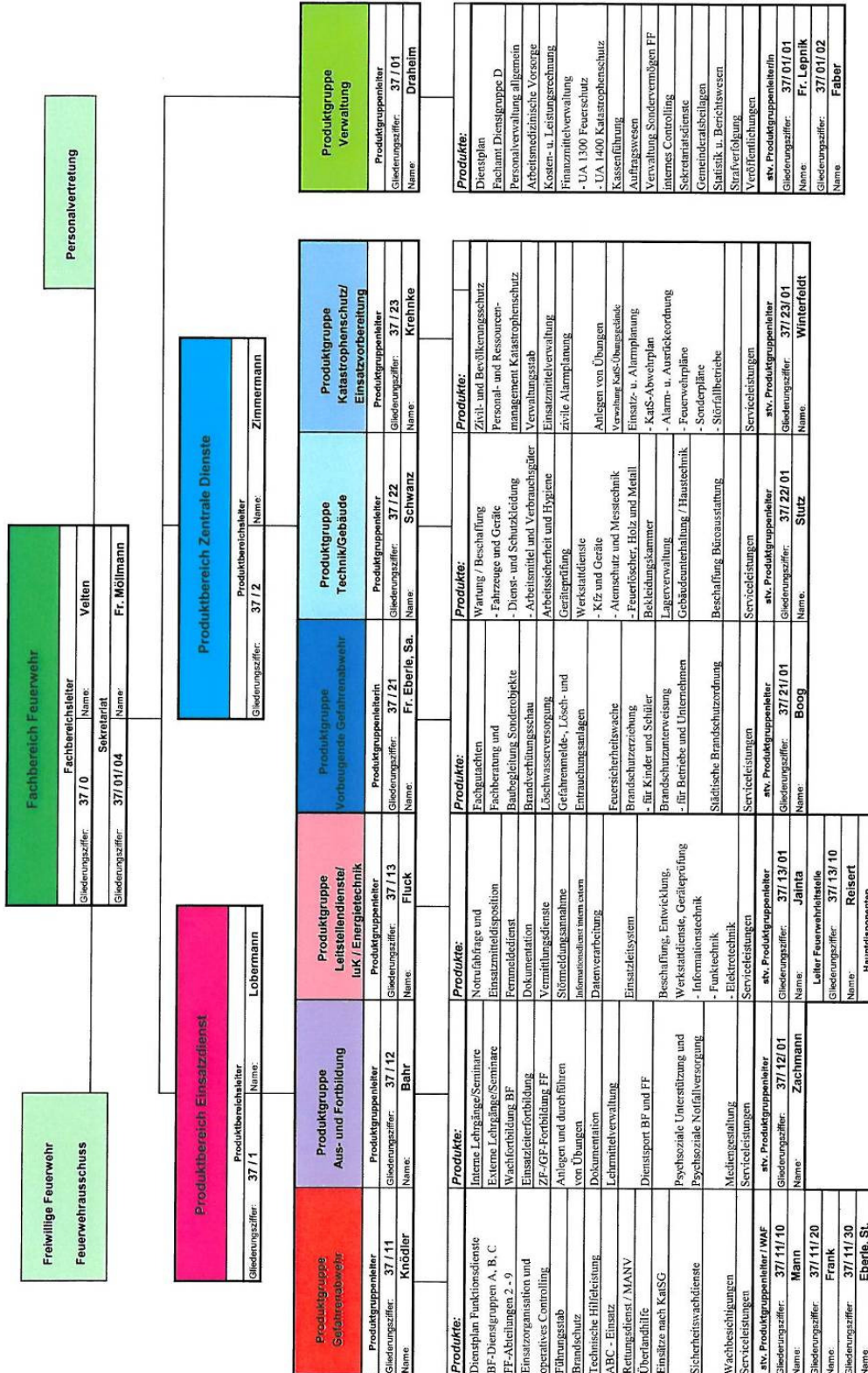
Legende:

- BF = BF (Hauptfeuerwache)
- 2 = Abt. Brötzingen/Weststadt
- 3 = Abt. Haidach
- 4 = Abt. Dillweißenstein
- 5 = Abt. Würm
- 6 = Abt. Hohenwart
- 7 = Abt. Büchenbronn
- 8 = Abt. Huchenfeld
- 9 = Abt. Eutingen

3.8.1 Organigramm des Amtes

Stand: 31.01.2008

Stad Pforzheim
- Feuerwehr -



3.10 Zuordnung der Stellen des Fachamtes nach Stellenplan

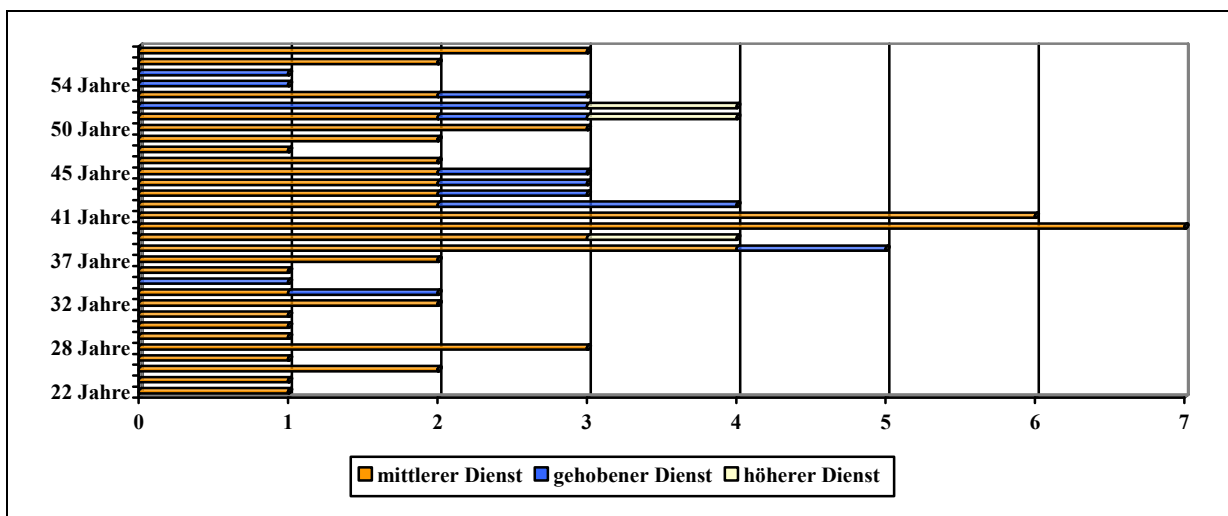
	hD	gD	mD	TB	Summe
3.10.1 Führungsdienste	3	8	-	-	11
3.10.2 Wachabteilungen	-	6	56	-	62
3.10.3 Leitstelle	-	1	6	-	7
3.10.4 Rettungsdienst ohne WA	-	-	-	-	0
3.10.5 Technische Dienste (kein Einsatzpersonal)	-	-	-	4,8	4,8
3.10.6 Verwaltung (kein Einsatzpersonal)	-	1	1	2,4	4,4
3.10.7 Ausbildungsstellen	-	-	-	-	0
3.10.8 Sonstige	-	-	-	-	0
Gesamt	3	16	63	7,2	89,2

davon am 31.12. des Jahres		hD	gD	mD	TB	Summe
3.10.9	nicht besetzt	-	-	2	1	3
3.10.10	besetzt durch bedingt einsatztaugliche Mitarbeiter	-	-	3	-	3
	Gesamt	-	-	5	1	6

Erläuterung

- Führungsdienst:** Mitarbeiter des gehobenen und höheren Dienstes, die eine besondere Sachgebietstätigkeit und im Einsatzdienst Führungsaufgaben wahrnehmen.
- Wachabteilungen:** Mitarbeiter, die ausschließlich Tätigkeiten im Schichtdiensteinsatz der Wachabteilungen, im Tageseinsatzdienst oder im Wechselschichtdienst in der Feuerwehrleitstelle wahrnehmen.
- Leitstelle:** Mitarbeiter, die stellenplanmäßig der Feuerwehrleitstelle zugeordnet sind.
- Ausbildungsstellen:** Mitarbeiter, deren Stellen ausschließlich für die Zeit der Laufbahnausbildung zur Verfügung stehen und nicht auf die Einsatzstärke angerechnet werden.

Lebensbaum der Berufsfeuerwehr



Durchschnittsalter: **42,1 Jahre**

mittlerer Dienst: 40,9 Jahre

gehobener Dienst: 46,0 Jahre

höherer Dienst: 47,3 Jahre

3.12 Mitarbeiter im Fachamt Feuerwehr von 2000 bis 2008

	2000	2001	2002	2003	2004	2005	2006	2007	2008
3.12.1 Beamte	78	80	79	78	77	74	81	83	82
3.12.2 Beschäftigte	8	9	10*	10*	10*	9*	9**	9**	8**
Gesamt	86	89	89	88	87	83	90	92	90

* davon 3 Teilzeitkräfte

** davon 2 Teilzeitkräfte

3.14 Soll der zu besetzenden Einsatzfunktionen 2008

		Tag	Nacht	So/ Feiertag	Waz	Personal- verfügbarkeit	
3.14.1 Führungsdienste	KvD	1	1*	1*	41	41,77	W / J
3.14.2 Führungsdienste	EvD	2	1	1	41/48	38,31	W / J
3.14.3 Schichteneinsatzdienst	Wat A	9	9	9	48	39,69	W / J
3.14.4 Leitstelle	Wat B	2	2	2	41	41,90	W / J
3.14.5 Tageseinsatzdienst	Wat C	9	1/1*	1/1*	41/48	38,55	W / J

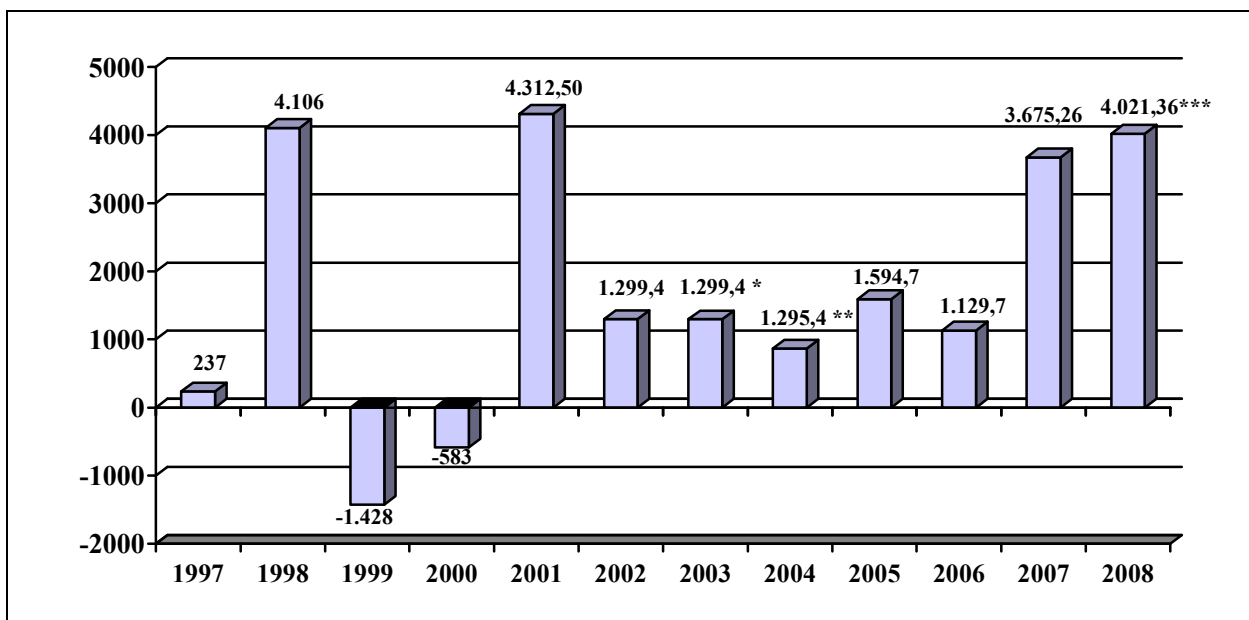
*Rufbereitschaft

3.16 Personalverfügbarkeit im Jahresvergleich

	2000	2001	2002	2003	2004	2005	2006	2007	2008	
Wat A	39,41	34,30	38,89	37,26	38,51	40,23	38,02	38,57	39,69	W / J
Wat B	42,32	41,53	40,36	40,62	41,11	39,86	38,91	41,93	41,90	W / J
Wat C	37,36	38,22	35,49	37,13	37,95	37,19	38,20	38,62	38,55	W / J

* Führungsdienste sind der Wachabteilung C zugeschlagen

Mehrarbeitsstunden Einsatzdienst von 1997 bis 2008



* 8.760 Jahresbesetzungsstunden ausgesetzt

** 4.900 Jahresbesetzungsstunden ausgesetzt

*** 2.000 Jahresbesetzungsstunden ausgesetzt

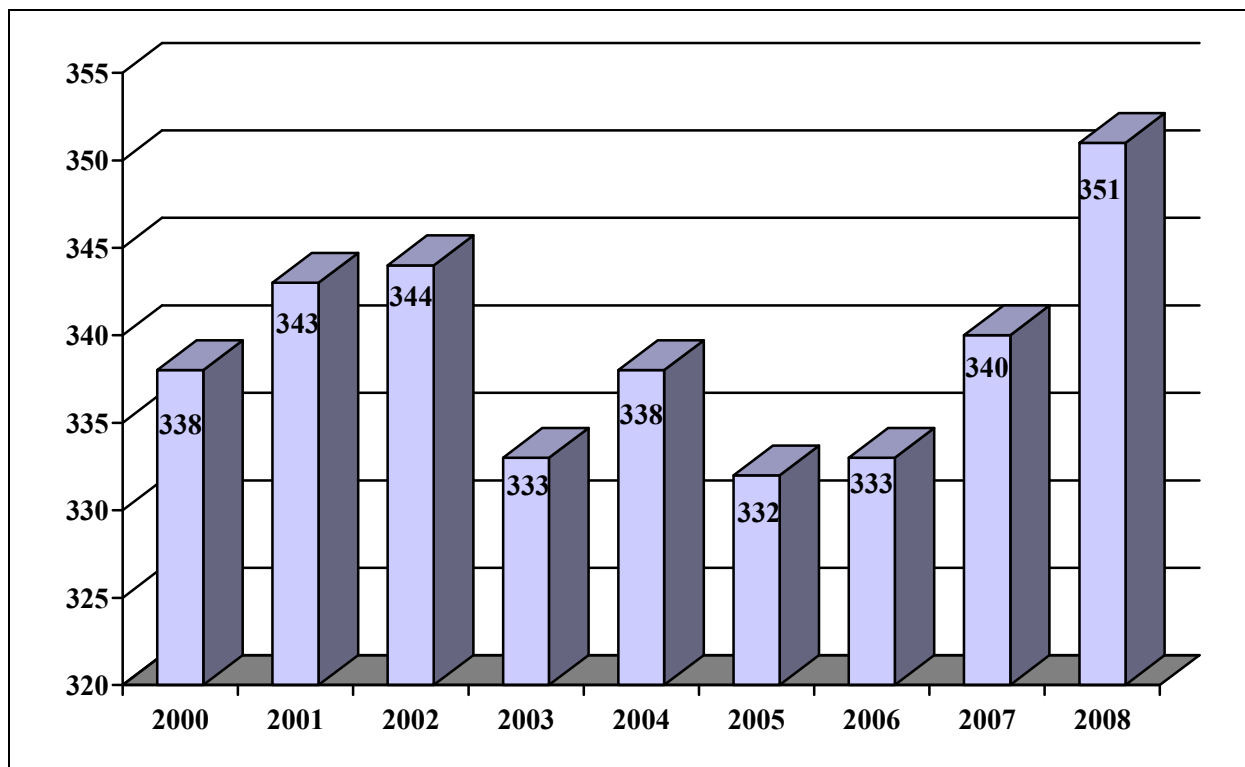
3.18 Anzahl und Mannschaftsstärke von FF-Abteilungen

	2000	2001	2002	2003	2004	2005	2006	2007	2008
3.18.1 Einheiten	9	9	9	9	9	8	8	8	8
3.18.2. Stärke	338	343	344	333	338	332	333	340	351
3.18.3 JF-Gruppen	9	9	9	9	9	8	8	8	8
3.18.4 Stärke	119	121	119	131	139	134	120	126	124

	2000	2001	2002	2003	2004	2005	2006	2007	2008
Abt. 1 Brötzingen*	29	33	25	26	26	52	49	51	48
Abt. 2 Weststadt*	33	34	34	30	32				
Abt. 3 Haidach	33	34	36	36	36	35	40	39	42
Abt. 4 Dillweißenstein	37	39	42	41	43	43	42	45	45
Abt. 5 Würm	20	19	20	21	22	23	23	26	28
Abt. 6 Hohenwart	39	38	41	39	36	37	40	40	43
Abt. 7 Büchenbronn	69	67	65	63	66	66	65	62	65
Abt. 8 Huchenfeld	33	31	30	26	27	25	24	28	32
Abt. 9 Eutingen	45	48	51	51	50	51	50	49	48
Mannschaftsstärke	338	343	344	333	338	332	333	340	351

*ab 01.01.2005 Fusion zur Abteilung Brötzingen-Weststadt

**Mannschaftsstärke von 2000 bis 2008
Freiwillige Feuerwehr**



► 4. Struktur des Rettungsdienstes

4.2	Träger des Rettungsdienstes	DRK/ASB
4.4	Träger der Rettungsleitstelle	DRK
4.6	Integrierte Leitstelle von Brand-, Katastrophenschutz- und Rettungsdienst	nein

► 4.8 Mitwirkende Organisationen

		BF	FF	HiOrg	Privat RD	Bundesw.	Sonstige
4.8.1	Krankentransport	-	-	x	-	-	-
4.8.2	Notfallrettung	-	-	x	-	-	-
4.8.3	Notarztdienst	-	-	x	-	-	-
4.8.4	RTH	-	-	-	x	-	-

► 5. Struktur des Katastrophenschutzes

Seit dem 01.01.2008 ist der Katastrophenschutz in das Fachamt Feuerwehr integriert.

Aufgaben: Katastrophenschutz, Zivilschutz, Zivile Verteidigung,
Allgemeine Aufgaben

		2008
5.10	Anzahl Sirenen im Stadtgebiet	44
5.12	Anzahl Fahrzeuge des Bundes	11
5.14	Anzahl Fahrzeuge des Landes	7
5.16	Einheiten im Katastrophenschutz	
	Deutsches Rotes Kreuz (Einsatzeinheiten)	2
	Technisches Hilfswerk (1 Techn. Zug, 2 Fachgruppen)	3
5.18	Besuchte Seminare AKNZ	1
5.20	Freistellungen von Wehr- oder Zivildienst	4
5.22	Mittel des Bundes in €	28.600,00
5.24	Zuschuss des Landes in €	5.430,00

▶ 6. Alarm- und Einsatzstatistik

▶ 6.2 Übersicht der Alarmierungen

		BF + FF	
		2007	2008
6.2.1	Brände	611	633
6.2.2	Hilfeleistungen	1.077	1.091
Gesamt		1.688	1.724

▶ 6.4 Brandeinsätze (gegliedert)

		2007	2008
6.4.1	Kleinbrand a	78	83
6.4.2	Kleinbrand b	81	78
6.4.3	Mittelbrand	22	20
6.4.4	Großbrand	5	10
6.4.5	Bei Ankunft gelöscht	37	18
6.4.6	Fehlalarmierungen	388	424
Gesamt		611	633

▶ 6.6 Fehlalarmierungen

		2007	2008
6.6.1	Blinder Alarm	70	97
6.6.2	Böswilliger Alarm	63	14
6.6.3	Falschalarmierungen durch BMA	292	331
Gesamt		425	442

▶ 6.8 Überörtliche Löschhilfe

		2007	2008
6.8.1	Anzahl der Löschhilfen auswärts	2	1

▶ **6.10 Brandmeldungen durch automatische BMA**

	BF + FF	
	2007	2008
6.10.1 Anzahl der tatsächlichen Brände gemeldet durch BMA	11	7

▶ **6.12 Menschenrettung bei Bränden**

	2007	2008
6.12.1 Personen gerettet	47	49
6.12.2 Verletzte	35	3
6.12.3 Tote	0	0
6.12.4 Fw-Angehörige verletzt	3	1
6.12.5 Fw-Angehörige tot	0	0
Gesamt	85	53

▶ **6.14 Hilfeleistungseinsätze (gegliedert)**

	2007	2008
6.14.1 Umwelt-/Gefahrstoffeinsätze einschl. Ölsuren	268	321
6.14.2 Tiere / Insekten	67	52
6.14.3 Wasser-/Leitungsschäden	36	54
6.14.4 Unfall Straßenfahrzeug	93	89
6.14.5 Unwetter/Hochwasser/Sturm	59	30
6.14.6 Öffnen Wohnung	137	144
6.14.7 Sicherungsmaßnahmen	7	13
6.14.8 Sonstige	227	217
6.14.9 Fehleinsätze	183	171
Gesamt	1.077	1.091

▶ **6.16 Fehleinsätze „Hilfeleistung“**

	2007	2008
6.16.1 Blinder Alarm	183	171
6.16.2 Böswilliger Alarm	0	0
6.16.3 Falschalarmierungen durch Gefahrenmeldeanlage	0	0
Gesamt	183	171

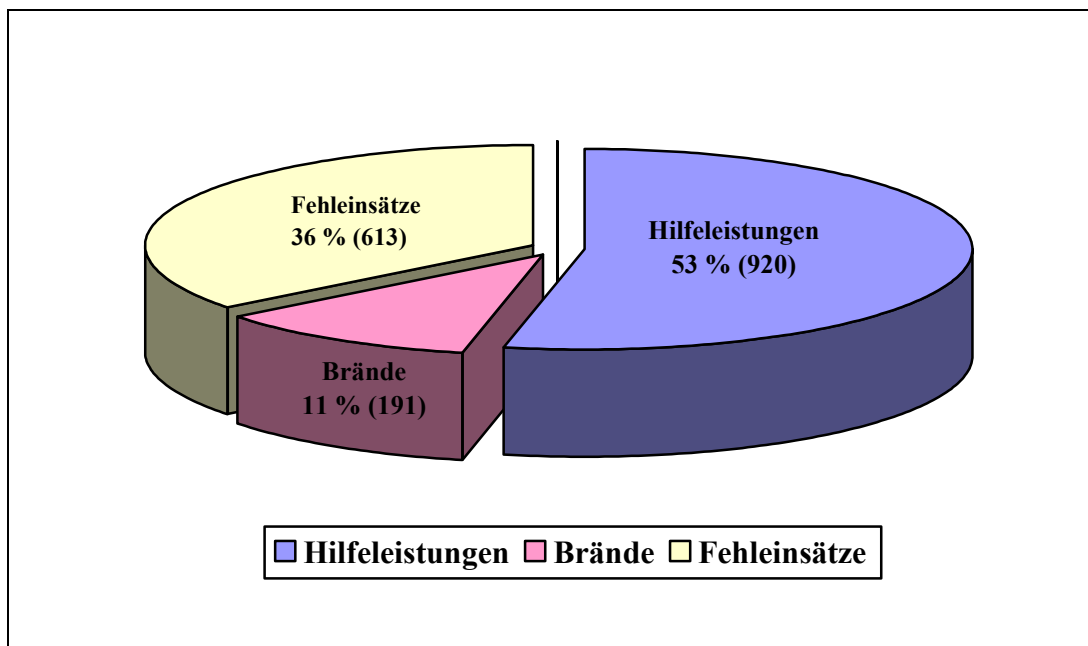
► 6.18 Überörtliche „Hilfeleistung“

		BF + FF	
		2007	2008
6.18.1	Anzahl der Hilfeleistungen auswärts	6	10

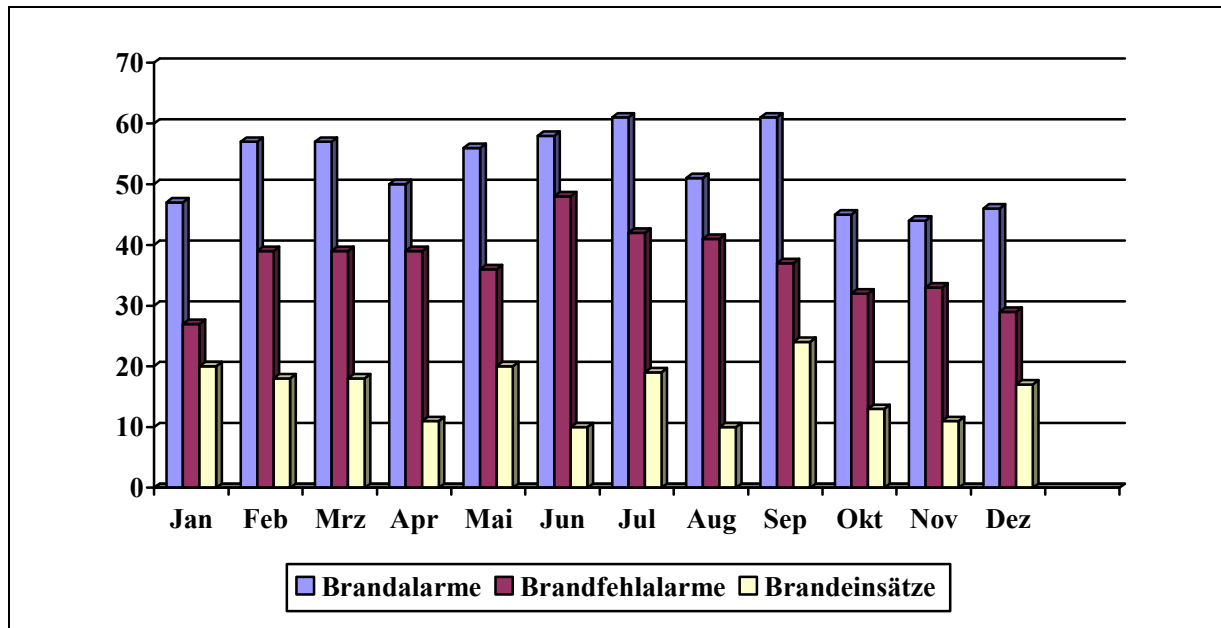
► 6.20 Menschenrettung bei „Hilfeleistung“

		2007	2008
6.20.1	Personen gerettet	26	18
6.20.2	Verletzte	80	76
6.20.3	Tote	1	2
6.20.4	Fw-Angehörige verletzt	2	1
6.20.5	Fw-Angehörige tot	0	0
Gesamt		109	97

Einsatzverteilung 2008

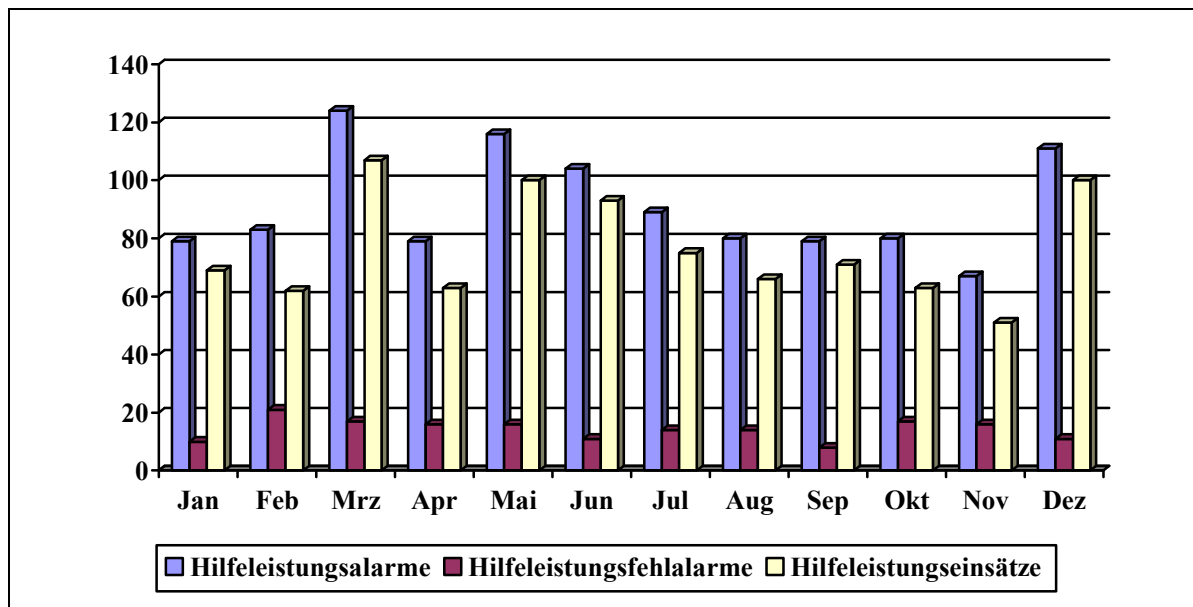


Alarmierungen und Einsätze „Brand“ im Berichtsjahr



	Jan	Feb	Mrz	Apr	Mai	Jun	Jul	Aug	Sep	Okt	Nov	Dez
Brandalarme	47	57	57	50	56	58	61	51	61	45	44	46
Brandfehlalarme	27	39	39	39	36	48	42	41	37	32	33	29
Brandeinsätze	20	18	18	11	20	10	19	10	24	13	11	17

Alarmierungen und Einsätze „Hilfeleistung“ im Berichtsjahr



	Jan	Feb	Mrz	Apr	Mai	Jun	Jul	Aug	Sep	Okt	Nov	Dez
Hilfeleistungsalarme	79	83	124	79	116	104	89	80	79	80	67	111
Hilfeleistungsfehlalarme	10	21	17	16	16	11	14	14	8	17	16	11
Hilfeleistungseinsätze	69	62	107	63	100	93	75	66	71	63	51	100

Auswertung der Hilfsfristen im Jahr 2008

Stadtgebiet	Brand		Hilfeleistung		Gesamt
Alarmierung „Stufe 2“	45	100 %	23	100 %	68
davon 1. Fzg. in 9,5 Minuten an der Einsatzstelle	43	96 %	20	87 %	63
14/16 Funktionen in 14,5 Minuten an der Einsatzstelle	43	96 %	20	87 %	63

Stadtgebiet	Brand		Hilfeleistung		Gesamt
Alarmierung „Stufe 1“ mit Sondersignal	181	100 %	48	100 %	229
davon 1. Fzg. in 9,5 Minuten an der Einsatzstelle	172	95 %	44	92 %	216
Alarmierung „Stufe 1“ ohne Sondersignal	1	100 %	2	100 %	3
davon 1. Fzg. in 9,5 Minuten an der Einsatzstelle	1	100 %	1	50 %	2

Stadtgebiet	Brand		Hilfeleistung		Gesamt
Alarmierung „Stufe 0“ mit Sondersignal	68	100 %	236	100 %	304
davon 1. Fzg. in 9,5 Minuten an der Einsatzstelle	67	99 %	205	87 %	272
Alarmierung „Stufe 0“ ohne Sondersignal	43	100 %	667	100 %	710
davon 1. Fzg. in 9,5 Minuten an der Einsatzstelle	24	56 %	293	44 %	317

Hilfsfrist gesamt (Durchschnittswerte 2002 – 2008)

Stadtgebiet	Brand		Hilfeleistung		Gesamt
Alarmierung „Stufe 2“	35	100 %	16	100 %	51
davon 1. Fzg. in 9,5 Minuten an der Einsatzstelle	34	97 %	15	94 %	49
14/16 Funktionen in 14,5 Minuten an der Einsatzstelle	30	86 %	10	63 %	40

Stadtgebiet	Brand		Hilfeleistung		Gesamt
Alarmierung „Stufe 1“ mit Sondersignal	314	100 %	70	100 %	384
davon 1. Fzg. in 9,5 Minuten an der Einsatzstelle	256	82 %	63	90 %	319
Alarmierung „Stufe 1“ ohne Sondersignal	1	100 %	2	100 %	3
davon 1. Fzg. in 9,5 Minuten an der Einsatzstelle	1	100 %	1	50 %	2

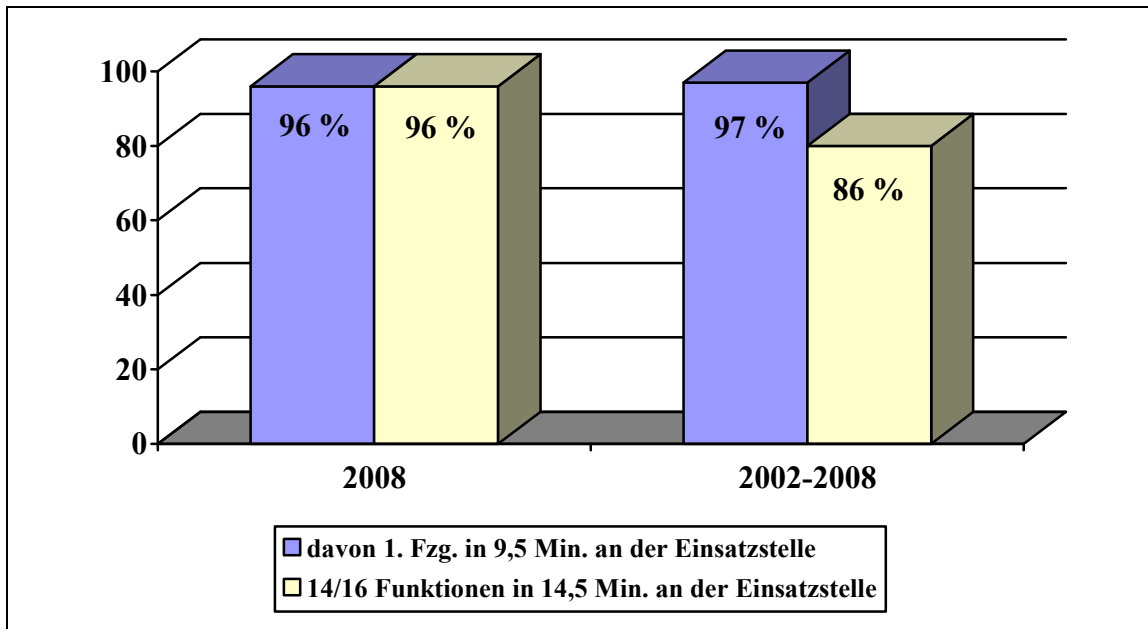
Stadtgebiet	Brand		Hilfeleistung		Gesamt
Alarmierung „Stufe 0“ mit Sondersignal	77	100 %	221	100 %	298
davon 1. Fzg. in 9,5 Minuten an der Einsatzstelle	67	87 %	200	90 %	267
Alarmierung „Stufe 0“ ohne Sondersignal	14	100 %	322	100 %	336
davon 1. Fzg. in 9,5 Minuten an der Einsatzstelle	8	57 %	157	49 %	165

Definition „Stufe 2“: Kritischer Brand (Gebäude, Wohnung) mit Leben in Gefahr.
Verkehrs-/Betriebsunfall mit Personenschäden, sowie Personen mit Suizidgefahr.

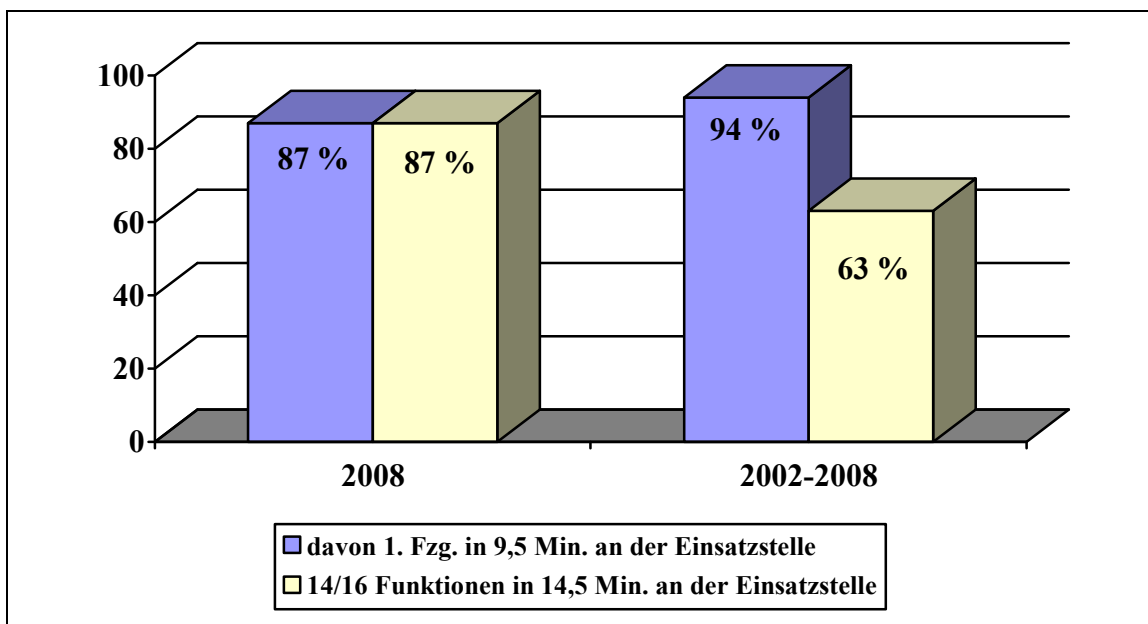
Definition „Stufe 1“: Rauch aus Gebäude. Verkehrs-/Betriebsunfall mit Personenschäden.

Definition „Stufe 0“: Hilflöse Person in Wohnung. Unklarer Verkehrsunfall.

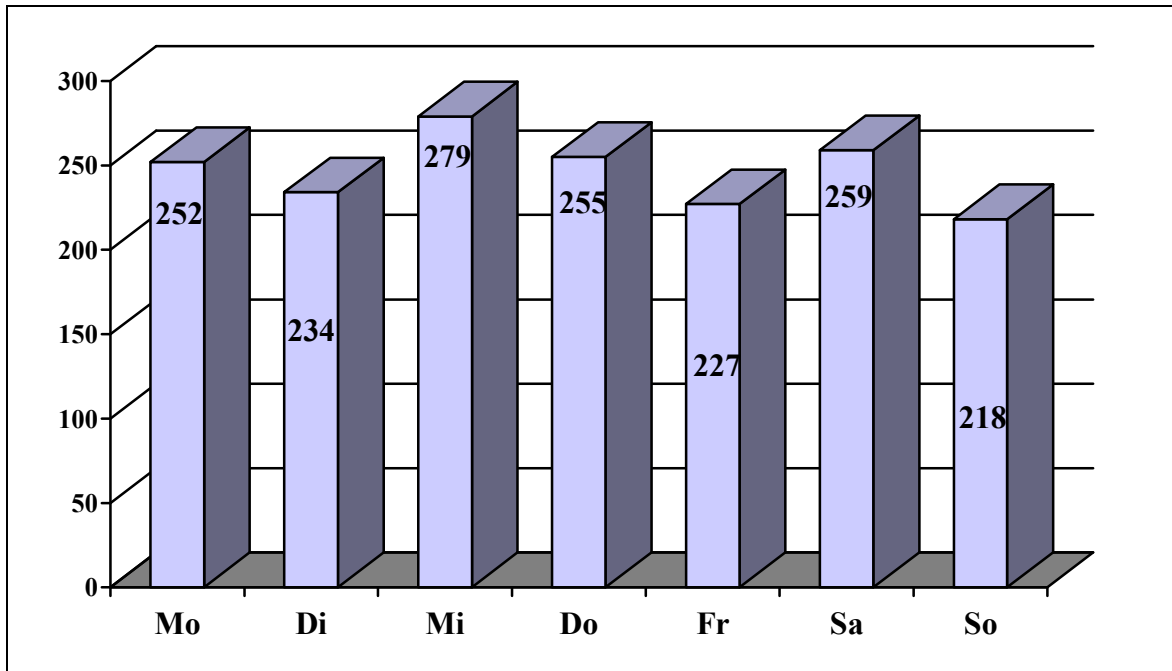
Vergleich Hilfsfristen in Stufe 2 Brand



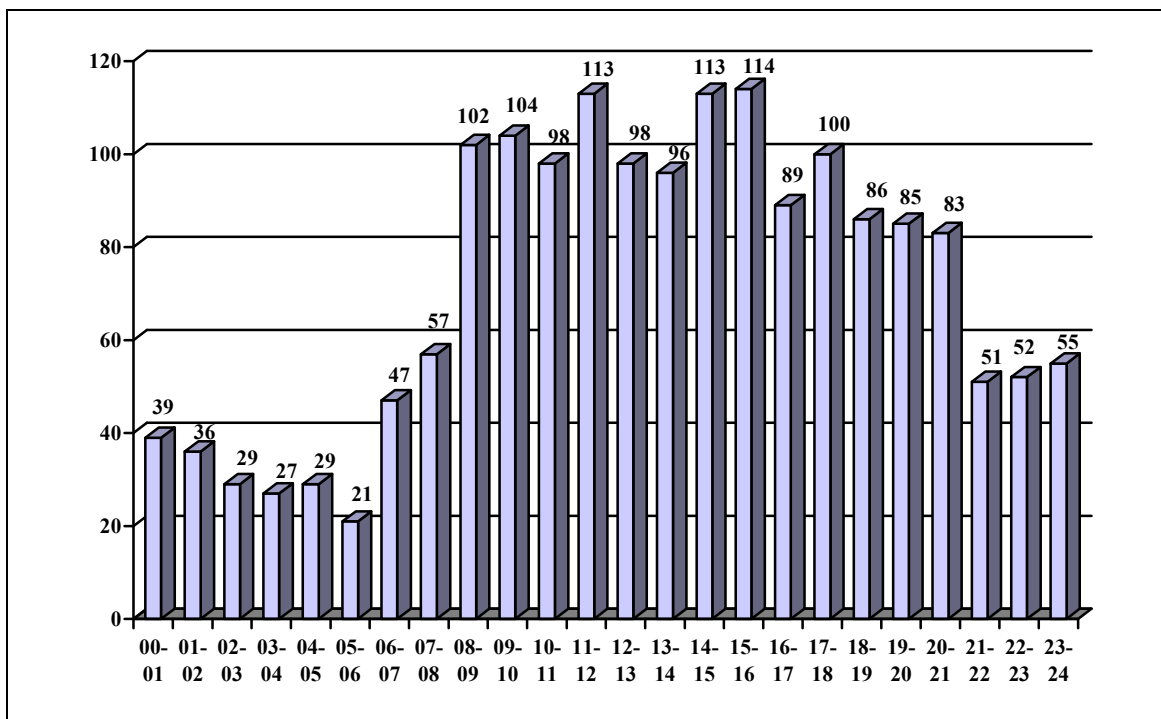
Vergleich Hilfsfristen in Stufe 2 Hilfeleistung



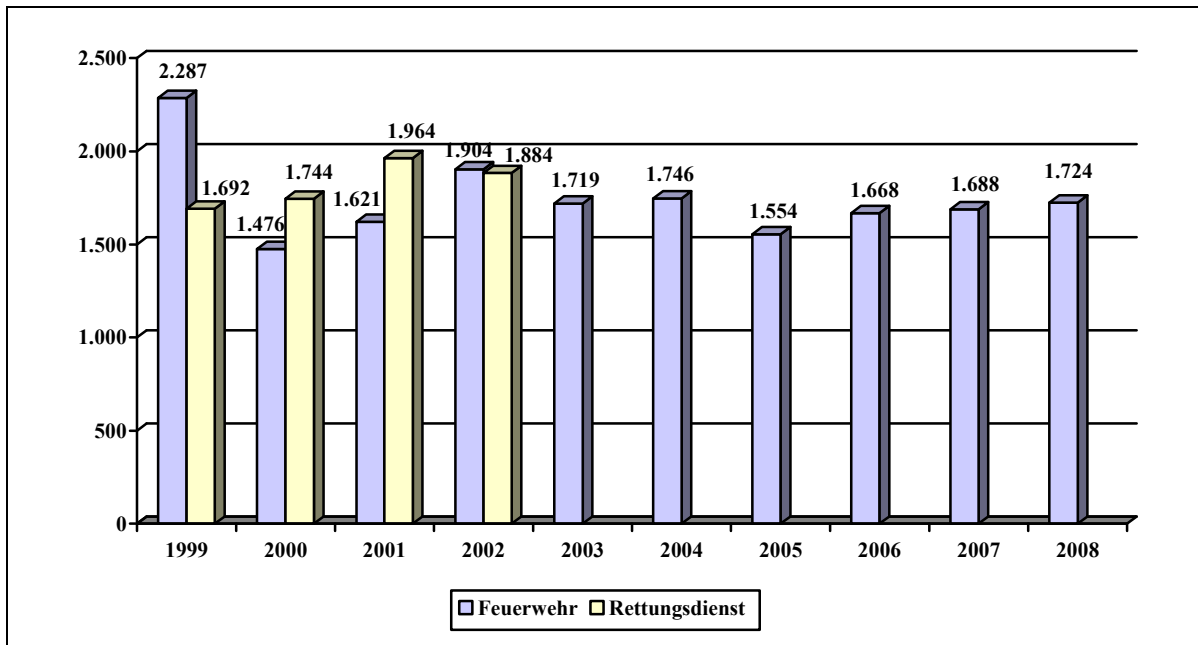
Alarmierungen nach Wochentagen Brandbekämpfung, Technische Hilfeleistung in 2008



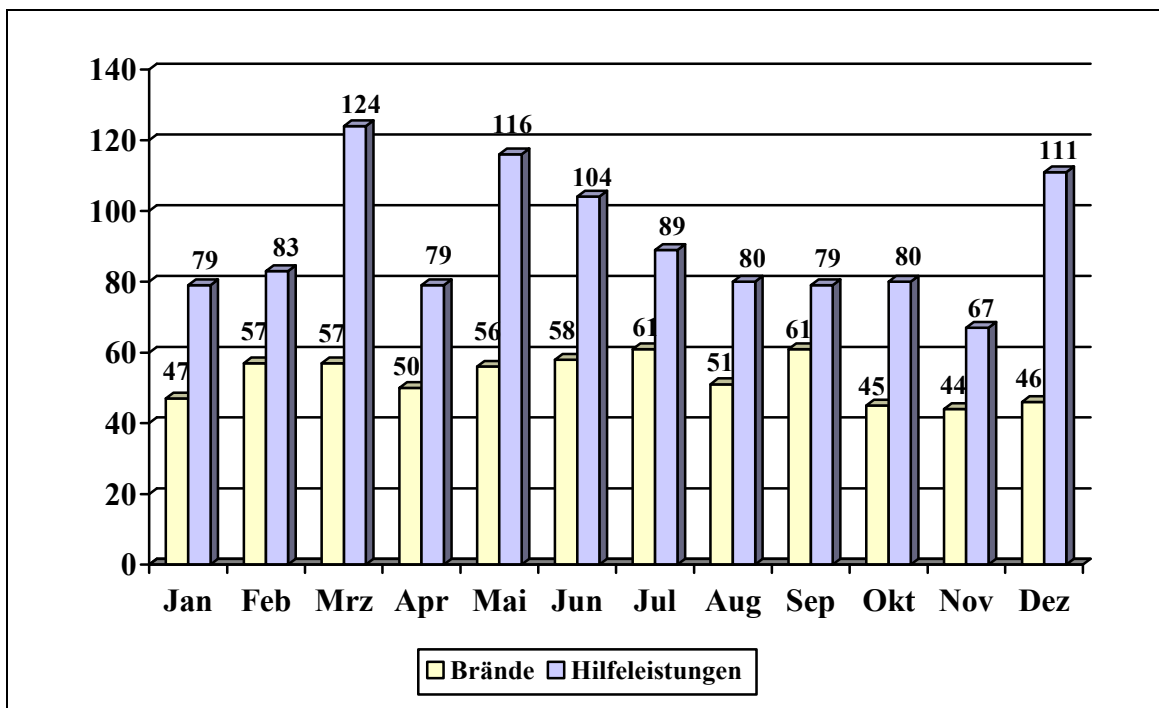
Alarmierungen nach Tageszeiten Brandbekämpfung, Technische Hilfeleistung in 2008



Alarmierung Brandbekämpfung, Technische Hilfeleistung und Rettungsdienst von 1999 bis 2008



Alarmierung nach Monat Brandbekämpfung und Technische Hilfeleistung 2008



6.22 Besondere Einsätze 2008 im Überblick

JANUAR

6. Januar

Brand in Seniorenresidenz

In der Tiefgarage der Seniorenresidenz Goldene Pforte brannte ein Motorroller; zwei danebenstehende Pkws wurden ebenfalls in Mitleidenschaft gezogen. Die gesamte Tiefgarage war stark und zwei Treppenträume leicht verraucht. Zwei Bedienstete des Altenpflegeheims wurden vom Rettungsdienst mit Verdacht auf Rauchgasinhalation in ein Krankenhaus transportiert. Die Maßnahmen der Feuerwehr Pforzheim konzentrierten sich auf die Entrauchung der verrauchten Bereiche sowie die Überprüfung des Altenpflegeheims. Bewohnerzimmer waren nicht betroffen. Die Feuerwehr war mit insgesamt 30 Kräften und 8 Fahrzeugen vor Ort.



20. Januar

Schwerer Verkehrsunfall

Beim Zusammenstoß zweier Pkws auf der B10/B294 wurden insg. 11 Personen verletzt. Zwei Insassen waren in den Fahrzeugtrümmern eingeklemmt und wurden von der Feuerwehr befreit. Beide Fahrzeuge wurden bei dem heftigen Aufprall total demoliert.



Die Verletzten wurden in sieben Kliniken der Region gebracht. Der Fahrer und der Beifahrer des Verursacherfahrzeugs erlagen später im Krankenhaus ihren Verletzungen. Die Feuerwehr war mit sechs Fahrzeugen sowie dem Notfallseelsorger vor Ort.

29. Januar

Tödlicher Verkehrsunfall

Ein 20jähriger Pkw-Fahrer war auf der Landesstraße von Kelttern in Richtung Pforzheim unterwegs. An einer leicht abfallenden übersichtlichen Linkskurve setzte er trotz Gegenverkehr zum Überholen mehrerer vorausfahrender Pkw an. Während des Überholvorgangs kollidierte er frontal mit einem entgegenkommenden Pkw. Durch die Wucht des Aufpralls wurde dieser Pkw von der Fahrbahn geschleudert und blieb auf dem unbefestigten Seitenstreifen stehen. Der Fahrer wurde schwer verletzt. Das Verursacherfahrzeug drehte sich um die eigene Achse und blieb auf der Gegenfahrspur stehen. Im Motorraum brach Feuer aus. Beide Autofahrer waren in den Fahrzeugen eingeklemmt. Die Verletzten wurden nach Erstversorgung in Pforzheimer Krankenhäuser eingeliefert, wo der 20jährige Fahrer seinen Verletzungen wenig später erlag. Er hatte den Sicherheitsgurt nicht angelegt.



FEBRUAR

6. Februar

Hausbrand

Im Dachgeschoss war das Feuer ausgebrochen und hatte sich über den Dachstuhl verbreitet. Es befanden sich drei Personen im Gebäude. Eine 59jährige Frau und ein 64jähriger Mann wurden leicht verletzt und in ein Krankenhaus gebracht. Ein Übergreifen der Flammen auf andere Häuser konnte verhindert werden. Der Schaden betrug mehrere zehntausend Euro.



26. Februar

Einsatz in Arrestzelle

Ungewöhnlicher Einsatz für die Feuerwehr auf dem Polizeirevier Pforzheim-Süd: dort saß eine Person in einer Arrestzelle und hatte eine Handschelle am rechten Handgelenk durch Gewalteinwirkung derart deformiert, dass sich diese mit dem Schlüssel nicht mehr öffnen ließ. Die Handschelle wurde von der Feuerwehr mittels Eisenbügelsäge aufgesägt und mit einer Zange geweitet, so dass die Hand verletzungsfrei herausgeführt werden konnte.

MÄRZ

1./2. März

Sturmtief „Emma“

Das Sturmtief „Emma“ hatte an diesen Tagen die Feuerwehren in Pforzheim und dem Enzkreis in Atem gehalten. Im Laufe des Tages mussten die Feuerwehren zu über 80 Einsätzen ausrücken, etwa ein Drittel hiervon entfiel auf das Pforzheimer Stadtgebiet.

APRIL

4. April

Brand in Diskothek

Eine Diskothek auf der Wilferdinger Höhe in Pforzheim wurde durch einen Brand weitgehend verwüstet. Die Feuerwehr wurde kurz nach 6 Uhr gerufen. Ein Anrufer meldete "Rauch im Gebäude". Als der Löschzug kurz darauf an der Einsatzstelle eintraf, war Brandgeruch wahrnehmbar. Allerdings war die Ursache der Rauchentwicklung zunächst nicht feststellbar. Daraufhin wurden weitere Kräfte alarmiert und das mehrstöckige Gebäude abgesucht. Fündig wurden die Feuerwehrleute schließlich im Untergeschoss. Dort brannte es in einer Diskothek. Daraufhin ordnete die Einsatzleitung eine Stufenerhöhung auf "Brand 4" an.



Rund 40 Einsatzkräfte von Berufs- und Freiwilliger Feuerwehr waren mit 9 Fahrzeugen vor Ort. Die extrem stark verqualmte Diskothek konnte nur unter schwerem Atemschutz betreten werden. Der Qualm machte die Lage lange unübersichtlich. Um 07:57 Uhr war das Feuer schließlich gelöscht. Im gesamten Untergeschoss entstand durch Rauch und Ruß enormer Schaden. Verletzt wurde niemand. Die Kriminalpolizei hatte die Ermittlungen zur Brandursache aufgenommen. Ein Verursacher konnte jedoch nicht ermittelt werden. Das Verfahren wurde eingestellt.

7. April

Brand in Wohnhaus

Die Feuerwehr wurde um 02:44 Uhr zu einem Brand in die Belfortstraße gerufen; bereits nach vier Minuten erreichte der Löschzug der Hauptfeuerwache die Einsatzstelle. In dem überwiegend von Ausländern bewohnten sechsgeschossigen Haus waren einige Wohnungstüren eingetreten, im Keller brannte es an mehreren Stellen. Parallel zur Brandbekämpfung unter Atemschutz wurden der Treppenraum und alle Wohnungen auf gefährdete Personen abgesucht. Zehn Anwohner wurden von der Feuerwehr mit Brandfluchthauben ins sichere Freie gebracht. Der Brand konnte bereits nach knapp 10 Minuten gelöscht werden. Der Gebäudeschaden wurde von der Polizei auf 50.000 Euro geschätzt. Die Kriminalpolizei konnte mehrere Brandstifter ermitteln. Sie hatten sich schwere Brandverletzungen zugezogen. Im Einsatz waren die Berufsfeuerwehr und die freiwillige Feuerwehr Abteilung Brötzingen-Weststadt mit 6 Fahrzeugen und 19 Einsatzkräften.

Die Feuerwehr lokalisierte das Brandgeschehen im ausgedehnten Kellerbereich. Ca. 40 Gebäudebewohner wurden von der Feuerwehr über Leitern gerettet. Insgesamt elf Personen wurden vom Rettungsdienst in Pforzheimer Krankenhäuser transportiert; 23 Bewohner wurden durch den Sanitätsdienst und die Feuerwehr betreut.



Die große Hitze und die starke Rauchentwicklung machte für die Feuerwehr das Vordringen in die Kellerräume sehr schwierig, so dass sich die Einsatzleitung gegen 6 Uhr entschloss, den ca. 200 qm großen Keller mit Schaum zu fluten.

9. April

Kellerbrand



Um 04:23 Uhr gingen bei der Feuerwehrleitstelle und im Führungs- und Lagezentrum der Polizeidirektion Pforzheim mehrere Notrufe über einen Brand in der Gymnasiumstr. 139 ein. Bei dem Gebäude handelte es sich um ein mehrgeschossiges Wohngebäude mit 15 Wohnungen.

Diese Maßnahme zeigte Erfolg und gegen 08:30 Uhr war das Feuer aus. Von der Feuerwehr Pforzheim waren insgesamt 50 Kräfte der Abteilungen Berufsfeuerwehr, Brötzingen-Weststadt, Haidach, Dillweissenstein und Eutingen mit 11 Fahrzeugen im Einsatz. 21 Trupps der Feuerwehr mussten mit Atemschutzgeräten eingesetzt werden. Der Brandstifter konnte von der Polizei festgenommen werden. Es war ein Bewohner des Hauses. Offensichtlich hatte er sich wegen der starken Müllablagerung im Keller geärgert. Er wurde wegen Brandstiftung vom Landgericht Karlsruhe zu einer Freiheitsstrafe von 2 Jahren und 9 Monaten verurteilt.

MAI

17. Mai

Komplizierte und langwierige Personenrettung nach Verkehrsunfall

Ein 40-Tonnen-Sattelzug, beladen unter anderem mit Lebens- und Genussmitteln, kam auf der Autobahn A8 zwischen den Anschlussstellen Nord und Ost in Fahrtrichtung Stuttgart von der Fahrbahn ab und nach ca. 100 m Schleuderfahrt auf der Beifahrerseite zum Liegen. Hierbei wurde der Fahrer massiv eingeklemmt; Betriebsstoffe liefen aus und verschmutzten großflächig das Erdreich sowie den Igelsbach. Der erste Notruf lief um 01:49 Uhr in der Feuerwehrleitstelle auf. Der über die gesamte Einsatzzeit ansprechbare Fahrer war derart eingeklemmt, dass seine Befreiung drei Stunden in Anspruch nahm; um 05:03 Uhr konnte er dem Rettungsdienst übergeben werden. Die Feuerwehr war mit ca. 40 Kräften der Abteilungen Berufsfeuerwehr, Brötzingen-Weststadt und Eutingen bis 07:30 Uhr im Einsatz.



27. Mai

Hitziger Tag für die Feuerwehr: Diesel-Unfall auf der A8 und vermisstes Kind nach Zimmerbrand

Jede Menge Schweiß floss an diesem Tag bei der Pforzheimer Feuerwehr. Kurz vor 11 Uhr wurden die Einsatzkräfte auf die Autobahn A8 gerufen. Unweit der Anschluss-Stelle Pforzheim-Ost waren vier Lastzüge aufeinander gefahren. Ein Tank mit 600 Litern Diesel war leck geschlagen. Die Feuerwehr Pforzheim war mit neun Fahrzeugen und 22 Mann vor Ort. Sie konnte einen Teil des auslaufenden Kraftstoffs auffangen, ein weiterer Teil wurde abgebunden, etwa 300 Liter flossen in die

Kanalisation. Der Gefahrgut-Zug der Feuerwehr Niefern errichtete Ölsperren, so dass kein Diesel in die Enz gelangte. Die Unfallstelle lag laut Umweltamt in einem Wasserschutzgebiet. Die Aufräumarbeiten dauerten bis zum frühen Nachmittag. Bei dem Unfall wurden zwei Lkw-Fahrer leicht verletzt. Der Sachschaden wurde auf mindestens 200.000 € geschätzt. Zeitweise staute sich der Verkehr bis zu 25 Kilometer zurück. Wegen der schwülen Hitze waren die Aufräumarbeiten für alle eingesetzten Kräfte besonders anstrengend.



Um 13:22 Uhr waren mehrere Fahrzeuge gerade auf dem Rückweg zur Wache, als die nächste Alarmmeldung einging: Aus der Dillsteiner Straße wurde ein Zimmerbrand gemeldet. Tatsächlich brannte es in einer Wohnung im Obergeschoss. Dort war ein Bügelbrett in Brand geraten, das schnell gelöscht werden konnte. Die gesamte Wohnung war stark verrauchert. Intensiv suchten die Wehrmänner dort nach einem Kind, das als vermisst gemeldet worden war. Dazu setzten sie auch eine Wärmebildkamera ein. Zum Glück stellte sich heraus, dass die Brandwohnung menschenleer war. Nach gut einer Stunde war dieser Einsatz beendet.



27. Mai

**Feuerwehr im Dauereinsatz –
Gefahrstoffaustritt löst Großeinsatz aus**

Am gleichen Abend kam es außerdem bei einer Firma in der Pforzheimer Oststadt zu einem Gefahrstoffaustritt. Vermutlich durch Überhitzung eines Tankes wurden ca. 200 Liter Wasserstoffperoxid freigesetzt. Der Stoff ist stark ätzend und kann heftig oder explosionsartig beim Kontakt mit anderen Stoffen reagieren. Die Feuerwehr wurde um 19:25 Uhr durch die automatische Brandmeldeanlage des Betriebes alarmiert. Auf der Anfahrt wurde bekannt, dass es zu einem Austritt der Chemikalie gekommen war. Daraufhin wurden weitere Feuerwehrkräfte alarmiert. Insgesamt waren 35 Feuerwehrleute mit 11 Fahrzeugen vor Ort. Die Feuerwehr nahm den Stoff unter Chemieschutzanzügen auf und pumpte ihn in Behälter. Der Einsatz dauerte bis in die späten Abendstunden. Ein Mitarbeiter des Betriebes wurde leicht verletzt. Parallel zu dem Gefahrstoffaustritt kam es aufgrund einer kurzfristigen Überspannung im Stromnetz zum Brand mit folgender Explosion eines Überspannungsableiters in einem Umspannwerk im Brötzinger Tal. Hier war die Feuerwehr mit fünf Fahrzeugen und 18 Mann vor Ort. Nachdem der Strom dort abgeschaltet war, wurden die brennenden Überreste des Überspannungsableiters abgelöscht. Eine Gefahr für angrenzende Gebäude bestand nicht. Während der Einsatzdauer hielten sich rund 50 weitere Kräfte in den Feuerwehrhäusern bereit.

JUNI

5. Juni

Katze zwischen Hauswänden eingeklemmt

In der Pforzheimer Oststadt war eine Katze in den Zwischenraum zweier Hauswände gestürzt und in ca. 8 m Tiefe gefangen. Zur Rettung der Katze war es erforderlich, im Untergeschoss des einen Gebäudes



eine Wandöffnung zu schaffen, wofür der Hausbesitzer seine Zustimmung gab. Nahezu vier Stunden dauerte die Rettungsaktion der eingesetzten Berufsfeuerwehrleute, bis die Katze wieder wohlbehalten in Freiheit war.



21. Juni

Erneute Tierrettung - Kuh in Grube eingebrochen

Zu einem ungewöhnlichen Einsatz wurden an diesem Abend die Feuerwehr Mönshheim und in Folge die Feuerwehr Pforzheim mit Kran- und Einsatzleitwagen gerufen, nachdem eine Kuh in eine sechs Meter tiefe Grube eingebrochen war und bis zum Bauch in der Gülle stand. Die Rettung der Kuh war kompliziert, da nur eine ca. 1,4 m x 1 m große Öffnung zur Verfügung stand; nach gut einer Stunde konnten die Kräfte aufatmen, nachdem die Kuh wieder festen Boden unter den Füßen hatte. Über die gesamte Einsatzzeit wurde die Grube belüftet; eine Tierärztin stand ebenfalls zur Verfügung.



23. Juni
Gefahrgut-Unfall auf der Autobahn – A8 voll gesperrt

Gegen 17:40 Uhr kam es auf der Autobahn A8 zu einem Gefahrgut-Unfall. Drei Lastzüge, die in Richtung Karlsruhe unterwegs waren, stießen zusammen. Einer von ihnen hatte organische Peroxyde geladen. Dieser Stoff muss gekühlt transportiert werden. Bei Erwärmung kann diese Chemikalie explosionsartig reagieren. Deshalb sperrte die Polizei die A8 in beiden Richtungen. Die Feuerwehr war mit dem Gefahrgutzug der Berufsfeuerwehr und den Freiwilligen Wehren aus Eutingen und Dillweißenstein vor Ort. Die Feuerwehr versorgte das Kühlaggregat mit Strom. Gefahrstoffe traten keine aus. Die Autobahn konnte in Richtung Stuttgart zwei Stunden nach dem Unfall wieder freigegeben werden. In Richtung Karlsruhe bestand die Vollsperrung weiter, da die Feuerwehr dort mit umfangreichen Aufräumarbeiten beschäftigt war. Es kam zu massiven Verkehrsbehinderungen in Pforzheim und dem Enzkreis. Über die betroffene Spedition wurde ein Ersatzfahrzeug mit Kühlaggregat angefordert, um das Gefahrgut aufzunehmen. Es entstand ein Sachschaden in Höhe von 250.000 €.

JULI

14. Juli
Dachstuhlbrand in Lagergebäude



Bei einem Dachstuhlbrand in einem leerstehenden zweigeschossigen ehemaligen Lagergebäude des Schlachthofes traten offene

Flammen aus dem Dach. Der Brand war jedoch rasch unter Kontrolle. Der Brand wurde von 2 Jugendlichen ausgelöst, die in dem leerstehenden Gebäude alte Möbelstücke verbrannten.



14. Juli
Gebäude- und Container-Brand

Zwei Brandeinsätze beschäftigte an diesem heißen Sommertag die Feuerwehr Pforzheim. Um 11:57 Uhr brannte es im Dachgeschoss eines leerstehenden, jedoch zeitweise von Obdachlosen genutzten Gebäudes in der Pforzheimer Oststadt. Bei Eintreffen der Feuerwehr schlugen die Flammen aus mehreren Fenstern. Unklar war zunächst, ob Personen im Gebäude waren, was jedoch nicht der Fall war. Zur Brandbekämpfung in dem unübersichtlichen Gebäude kamen neben der Berufsfeuerwehr Kräfte der Abteilungen Brötzingen-Weststadt, Haidach, Dillweißenstein und Eutingen mit insgesamt 60 Kräften und zehn Großfahrzeugen zum Einsatz. Es wurden drei Einsatzabschnitte gebildet. Die Maßnahmen der Feuerwehr dauerten bis gegen 16:30 Uhr an.

Um 15:29 Uhr kam von einem Betrieb im Industriegebiet Altgefäll die Meldung, dass ein Container brennen würde. Die Erkundung ergab, dass ein mit Titanspänen gefüllter Blechcontainer außerhalb des Gebäudes brannte. Da die brennenden Metallspäne nicht gelöscht werden konnten, entschied man sich dazu, diese mit Streusalz abzudecken. Hierfür wurden bei den Technischen Diensten mittels Feuerwehr-Lkw einige Zentner Streusalz geholt. Parallel zu den Abdeckmaßnahmen

wurde der Container gekühlt, um ein Aufreißen zu verhindern. Der Einsatz der Feuerwehr war gegen 17:30 Uhr beendet.



dem Ablöschen und Entleeren des Containers bestand die Hauptaufgabe der Feuerwehr, die glühenden Staubablagerungen aus dem Filterturm abzutragen. Dies gestaltete sich aufgrund der engen Zugangsmöglichkeit sowie der hohen Temperatur als kräftezehrend und langwierig. Der Einsatz der Abteilungen Berufsfeuerwehr sowie Haidach und Eutingen dauerte bis gegen 18:45 Uhr an.



AUGUST

August

Brand in Industriebetrieb

Um 18:40 Uhr wurde die Feuerwehr zu einem Gewerbebetrieb auf der Wilferdinger Höhe gerufen, wo es zum Brand zweier Drehmaschinen mit starker Rauchentwicklung gekommen war. Bei Eintreffen der Feuerwehr waren die gesamte, ca. 800 qm große Halle sowie Teilbereiche des Verwaltungsgebäudes völlig verqualmt. Die beiden Drehmaschinen sowie ausgetretenes Schneidöl brannten unter heftiger Flammenentwicklung. 35 Kräfte der Berufsfeuerwehr sowie den Abteilungen Brötzingen-Weststadt, Dillweißenstein und Büchenbronn waren bis 23:10 Uhr im Einsatz, um den Brand zu löschen, die verrauchten Bereiche zu entlüften und ca. 1.300 Liter Löschwasser-Schneidölgemisch einzudeichen und aufzunehmen.

21. September

Erneuter Hackschnitzelhaufen-Brand

Zum zweiten Mal innerhalb eines Jahres geriet auf der Deponie Hohberg dort gelagertes Biomassematerial, insgesamt ca. 4.000 Tonnen, in Brand, was einen mehrere Wochen andauernden Einsatz der Feuerwehr Pforzheim erforderlich machte.

SEPTEMBER

11. September

Containerbrand mit Ausbreitung auf Filteranlage

Bei einem großen Industriebetrieb im Altgefäll kam es gegen 15 Uhr zum Brand eines Papiercontainers innerhalb einer Papierabsaug- und pressenanlage. Über die Luftabsaugung erfolgte eine Brandweiterleitung in den Filterturm. Neben

OKTOBER

22. Oktober

Schwerer Verkehrsunfall mit Todesfolge

Ein Toter sowie zwei Verletzte forderte ein Frontalzusammenstoß zwischen einem Pkw und einem Klein-Lkw auf der Dietlinger Straße. Der Fahrer des Pkw war in seinem Fahrzeug eingeklemmt und verstarb noch an der Unfallstelle. Die um 13:43 Uhr alarmierte Feuerwehr befreite die eingeklemmte Person und deichte ausgelaufenes Motorenöl ein. Der Einsatz war gegen 15 Uhr beendet.

24. Oktober

Tanzzugbrand statt Einsatzübung

Die geplante Fortbildung der Pforzheimer Berufsfeuerwehr fiel an diesem Freitagmorgen dem Ernstfall zum Opfer: mehrere Anrufer meldeten einen brennenden Tankzug auf der Autobahn A8 bei Pforzheim-West.



Durch das schnelle Eingreifen konnte ein Übergreifen auf den Tank und ein größerer Umweltschaden verhindert werden. Gegen 08:30 Uhr erhielt die Feuerwehrleitstelle mehrere Notrufe über einen brennenden Tankzug auf einem Parkplatz der Autobahn Karlsruhe Richtung Stuttgart kurz vor der Ausfahrt Pforzheim-West. Beim Eintreffen der ersten Kräfte stand die Zugmaschine des Hängerzuges im Vollbrand, die Flammen drohten auf die mit 32.000 Litern Heizöl beladenen Tanks überzugreifen. Durch den massiven Einsatz von Wasser und Löschschaum - rund 40.000 Liter Löschwasser wurden eingesetzt - konnte dies erfolgreich verhindert werden. Der Transporttank musste nach dem Ablöschen der Flammen noch längere Zeit gekühlt werden. Das Löschwasser wurde in einem Rückhaltebecken aufgefangen. Für die Dauer der Löscharbeiten wurde die Autobahn in Richtung Stuttgart gesperrt, während der Bergungsarbeiten wurde der Verkehr einspurig am Parkplatz vorbei geleitet, es kam zu kilometerlangen Staus. Mit 18 Fahrzeugen und rund 60 Einsatzkräften waren neben der Berufsfeuerwehr Pforzheim auch die freiwilligen Abteilungen aus Brötzingen-Weststadt, Dillweißenstein, Büchenbronn, Eutingen sowie die Freiwillige Feuerwehr

Remchingen im Einsatz. Die entblößte Hauptfeuerwache wurde für Duplizitätseinsätze durch dienstfreie Kräfte der Berufsfeuerwehr sowie der Abteilungen Haidach und Hohenwart besetzt. Übrigens: die angesetzte Übung wurde nachgeholt.

DEZEMBER

28. Dezember

Wohnungsbrand in der Nordstadt - Feuerwehr rettete Mann von Balkon

Bei einem Wohnungsbrand in der Nordstadt rettete die Feuerwehr mit der Drehleiter einen Mann, der sich vor Rauch und Flammen auf den Balkon im dritten Obergeschoss des Mehrfamilienhauses geflüchtet hatte.

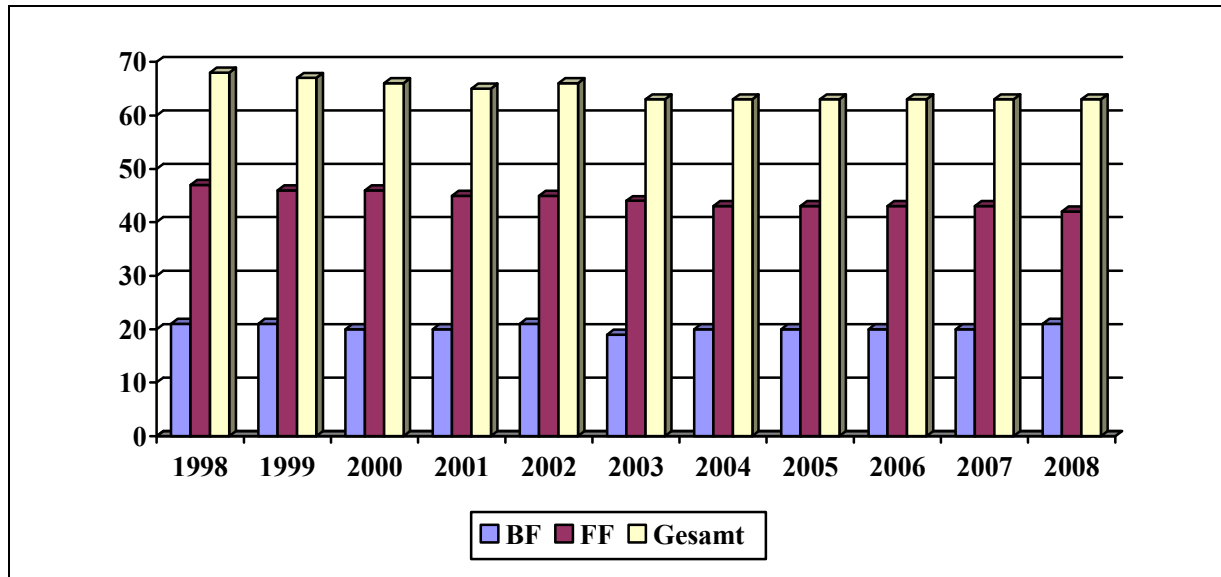
Das Feuer wurde um 01:11 Uhr von mehreren Anwohnern gemeldet. Sie berichteten von einer starken Rauchentwicklung aus dem Gebäude Ebersteinstraße 6. Die Feuerwehr rückte daraufhin mit rund 30 Einsatzkräften an. Außer der Berufsfeuerwehr wurden die Abteilungen Brötzingen-Weststadt, Dillweißenstein und Haidach der Freiwilligen Feuerwehr alarmiert. Das erste Fahrzeug war sechs Minuten nach Eingang des Notrufs vor Ort. Die Einsatzkräfte stellten fest, dass die Küche der Wohnung in voller Ausdehnung brannte. Außer dem Mieter befand sich niemand in der Wohnung. Der Mann, der Rauch eingeatmet hatte, wurde vom Rettungsdienst ins Krankenhaus gebracht. Die übrigen Mieter konnten das Gebäude selbständig verlassen. Insgesamt 24 Personen wurden in den nahe gelegenen Räumen des DRK betreut. Die Feuerwehr konnte verhindern, dass der Brand auf weitere Wohnungen übergriff. Um 01:25 Uhr war das Feuer unter Kontrolle. Die Brandwohnung wurde durch Flammen und Rauch verwüstet und war vorläufig unbewohnbar. Die Nachlöscharbeiten dauerten mehrere Stunden, da etliche Glutnester abgelöscht werden mussten.

7. Fahrzeuge und Geräte

7.2 Fahrzeuge

			BF	FF	Gesamt
7.2.10	Einsatzleitwagen				
7.2.10.1	Einsatzleitwagen 1	ELW 1	2		2
7.2.10.2	Einsatzleitwagen 2/3	ELW 2/3	1		1
7.2.10.3	Mannschaftstransportwagen	MTW		10	10
7.2.20	Tank- und Pulverlöschfahrzeuge				
7.2.20.1	Tanklöschfahrzeug TLF 8/18	TLF 8/18		4	4
7.2.20.2	Tanklöschfahrzeug TLF 16/25	TLF 16/25		2	2
7.2.20.3	Tanklöschfahrzeug TLF 24/50	TLF 24/50		1	1
7.2.30	Hubrettungsfahrzeuge				
7.2.30.1	Drehleiter 23-12	DLK 23/12	1	1	2
7.2.40	Löschgruppen-, Tragkraftspritzenfahrzeuge				
7.2.40.1	Löschgruppenfahrzeug 8/6	LF 8/6		5	5
7.2.40.2	Löschgruppenfahrzeug 16	LF 16		1	1
7.2.40.3	Löschgruppenfahrzeug 16-TS	LF 16-TS		1	1
7.2.40.4	Löschgruppenfahrzeug 24	LF 24		1	1
7.2.40.5	Hilfeleistungslöschfahrzeug 20/16	HLF20/16	1	1	2
7.2.50	Rüst- und Gerätewagen				
7.2.50.1	Rüstwagen 1	RW 1		1	1
7.2.50.2	Rüstwagen 2	RW 2		1	1
7.2.50.3	Gerätewagen Gefahrgut	GW-G	1		1
7.2.50.4	Gerätewagen	GW-AS	1		1
7.2.50.3	Geräte- und Rüstwagen in Sonderausführung	KEF	2	1	3
7.2.60	Schlauch- und Wechsellader-Fahrzeuge				
7.2.60.1	Wechsellader-Fahrzeug	WLF	1	1	2
7.2.60.2	Abrollbehälter	AB	3	3	6
7.2.70	Sonstige Feuerwehrfahrzeuge				
7.2.70.1	Feuerwehrran	FwK	1		1
7.2.70.2	Lastkraftwagen	Lkw	1	2	3
7.2.70.3	Tragkraftspritzenanhänger	TSA		1	1
7.2.70.4	Sonstige Anhänger		1	5	6
7.2.70.5	Sonstige Fahrzeuge		5		5
	Gesamt		21	42	63

Vergleich Fahrzeugbestand von 1998 bis 2008



	1998	1999	2000	2001	2002	2003	2004	2005	2006	2007	2008
BF	21	21	20	20	21	19	20	20	20	20	21
FF	47	46	46	45	45	44	43	43	43	43	42
Gesamt	68	67	66	65	66	63	63	63	63	63	63

► 7.4 Geräte

Arbeitslampen/-leuchten	21
Be- und Entlüftungsgeräte	11
Blitzer	93
Bohrmaschinen / Schrauber	2
Chemikalienschläuche (in Meter)	180
Dreifachstecker	38
Drucklüfter (Verbrennungsmotor)	12
Drucklüfter (Wasserantrieb)	1
Druckschläuche (in Meter)	25.000
ELRO-Pumpen	2
Fasspumpen	2
Feuerlöscher	173
FI- / DI-Schutzschalter	95
Filter „ABEK“	70
Flutlichtstrahler	104
Folienschweißgeräte	2
Hakenleitern	2
Handkreissäge	2

▶ 7.4 Geräte

Handscheinwerfer	232
Hydraulische Rettungssätze (Elektromotor)	7
Hydraulische Rettungssätze (Verbrennungsmotor)	7
Kabeltrommeln	97
Kettensägen (Elektroantrieb)	2
Kettensägen (Verbrennungsmotor)	42
Klappleitern	6
Kocher	8
Langzeitatmer BG 174	6
Langzeit-Preßluftatmer	6
Luftsauger	2
Megaphone	5
Metallkreissägen	1
Multifunktionsleiter	1
Öschläuche (in Meter)	328
Pressluftatmer	175
Pumpwerk-Motoren	2
Radiatoren / Heizlüfter	17
Reinigungsgeräte/Dampfstrahler	3
Rettungssägen (Verbrennungsmotor, Kettensäge mit spezieller Kette)	4
Schiebleitern	13
Schlaghammer / Bohrhammer	5
Schwimmschalter	4
Steckleiterteile	66
Stich- / Säbelsägen	6
Stromerzeuger	43
Suchscheinwerfer	13
Tauchpumpen	73
Tragkraftspritze TS 8/8 - 24/3	4
Trennschleifer / Winkelschleifer	16
Tri-Blitz	1
Umfüllpumpen	5
Verlängerungskabel	68
Verteilerkästen / -brett	7
Wassersauger	30

➤ **7.6 Feuerwehrleitstelle**

➤ **7.6.1 Bearbeitung Alarmierungen für die Stadt Pforzheim und den Enzkreis**

		Anzahl
7.6.1	Brand / Technische Hilfe / Sonstige	2.885

➤ **7.6.2 Bearbeitung Sonstige Einsätze für die Stadt Pforzheim und den Enzkreis**

		Anzahl
7.6.2	Sonstige Einsätze	998

➤ **7.6.3 Vorgänge in der Feuerwehrleitstelle**

Eingegangene Notrufe in der Feuerwehrleitstelle		Anzahl
	Notrufe über Mobiltelefon	64.115
	Notrufe über Ortsnetze Pforzheim/Enzkreis	55.785
	Notrufe über Führungs- und Lagezentrum der Polizei	6.510
	Notrufe über Rettungsleitstelle	8.225
	Brandmeldealarme	1.436
	Gesamt	136.071

Einsatzbezogene Primärtätigkeiten		Anzahl
	Funkgespräche	19.090
	ELA-Durchsagen	3.590
	Telefongespräche (Verständigungen/Benachrichtigungen)	8.006
	Telefaxe	767
	Gesamt	31.453

Sekundartätigkeiten		Anzahl
	Funkgespräche	21.949
	ELA-Durchsagen	38.788
	Telefonvermittlung HFW	48.716
	Telefonvermittlung Stadtverwaltung	52.074
	Telefaxeingang/-ausgang /Mail	8.700
	Schalterdienste	26.013
	Bearbeitungen von Wartungen / Probealarme / Störungen an der BMA	5.585
	Bearbeitungen von Straßensperrungen Pforzheim/Enzkreis	1.290
	Bearbeitungen von Störmeldungen technischer Einrichtungen auf der HFW	60
	Bearbeitungen von Unwetter- und Hochwassermeldungseingängen	7
	Erfassung von Waldarbeiterfeuer, Gartenfeuer und Kaminausbrennungen	2.150
	Erfassung und Annahme von Reparaturaufträgen für die zentrale Funkwerkstatt	350
	Innungsnotrufe Weiterleitung	463
	SWP Weiterleitung	2.920
	Gesamt	209.065

➤ 7.8 Kommunikations- und Informationstechnik

➤ 7.8.1 Kommunikationstechnik

➤ 7.8.1.1 Sprechfunkanlagen und Geräte

4-Meter-Bereich	FmD*	BF	FF	Anzahl
- ortsfest	14		15	29
- beweglich	9	16	34	59
- Handsprechfunkgeräte	2	1		3

2-Meter-Bereich	FmD*	BF	FF	Anzahl
- ortsfest	1			1
- beweglich	6			6
- Handsprechfunkgeräte	70	54	43	167

FMS-Geräte	FmD*	BF	FF	Anzahl
- ortsfest	2			2
- beweglich	0	16	34	50

➤ 7.8.2 Funkalarmanlagen und Geräte

Analog	FmD*	BF	FF	Anzahl
Alarm-Geber (FwLst + FmBst)	1			1
Alarm-Auswerter (FwLst) – Überwachung	1			1
Analoger-Alarm-Umsetzer (AAU)				

	FmD*	BF	FF	Anzahl
Sirenen-Steuer-Empfänger				
Funk-Melde-Empfänger - stationär -	2			2
Funk-Melde-Empfänger - mobil -		1		1

Digital	FmD*	BF	FF	Anzahl
Alarm-Geber (FwLst + FmBst)	2			2
Alarm-Auswerter (FwLst) – Überwachung	1			1
Digitaler-Alarm-Umsetzer (DAU)	6			6

	FmD*	BF	FF	Anzahl
Sirenen-Steuer-Empfänger	46			46
Funk-Melde-Empfänger - stationär -	7		1	8
Funk-Melde-Empfänger - mobil -	67	82	296	445

*Kommunikationstechnik wird dem Fernmeldedienst zugeordnet.

- **7.8.2 Informationstechnik**
- **7.8.2.1 Einsatzleit-System (ELS)**

Einsatzleitrechner (ELR)	System	FmD (FwLst)	BF	FF	Anzahl
Einsatzleitplätze		6			6
Einsatzleitplätze (mobil)		1			1
Systemverwalter-Arbeitsplätze	1				1
Arbeitsplätze Nachbearbeitung	1				1
Arbeitsplätze Erfassung	1				1
Alarmdrucker	2		3	8	13
Betriebssysteme: UNIX, Windows, Linux					
Anwendungssoftware: OS/fire, OS/gis, Oracle, Acces					
Benutzeroberfläche: X, MOTIF, Windows					

Alarmierungssystem	System	FmD (FwLst)	BF	FF	Anzahl
Einsatzleitplätze (TouchScreen-Arbeitsplätze)		6			6
Systemverwalter-Arbeitsplätze	1				1
Betriebssystem: QNX					
Anwendungssoftware: PAN					
Benutzeroberflächen: QNX, Windows, Open Look					

Digitales Funkalarmierungssystem	System	FmD (FwLst)	BF	FF	Anzahl
Rechnersystem Digital-Alarm-Geber (DAG)	2				2
Bedienplatzrechner		1			1
Betriebssystem: Windows					
Anwendungssoftware: DigiCom NT					
Anwendungssoftware: RCA-Logger (Alarmauswerter)					
Anwendungssoftware: DAU-Control (Notbetrieb)					
Benutzeroberfläche: Windows					

Wetterdaten-Erfassungssystem	System	FmD (FwLst)	BF	FF	Anzahl
Rechnersystem	1				1
Betriebssysteme: Windows, Linux Anwendungssoftware: METEODAT Benutzeroberfläche: Windows					

7.8.2.2 Operativ/Administrativ-System

	System	FwLst	BF	FF	Anzahl
Arbeitsplätze FmBst			2	8	10
Arbeitsplätze Gefahrstoffauskunft		3			3
Arbeitsplätze Systemverwaltung	2				2
Arbeitsplätze Systementwicklung	1				1
Arbeitsplätze Fernmeldetechnik/Elektrotechnik			3		3
Arbeitsplätze Atemschutzwerkstatt			1		1
Arbeitsplätze Einsatzdienst (Berichtswesen)			2		2
Arbeitsplätze Stab			3		3
Betriebssysteme: Windows Anwendungssoftware: gSYS, Memplex, OS/Office Benutzeroberfläche: Windows					

▶ 7.8.2.3 Feuerwehr-Verwaltungs-System

	Anzahl
Fachbereichsleitung	
PC-Arbeitsplätze Fachbereichsleitung	1
Personalrat	
PC-Arbeitsplätze Personalrat	1
Produktgruppe 01 - Verwaltung	
PC-Arbeitsplätze Sachbearbeitung	6
Produktbereich 1 - Einsatzdienst	
PC-Arbeitsplätze Produktbereichsleitung	1
Produktgruppe 11 - Gefahrenabwehr	
PC-Arbeitsplätze Sachbearbeitung	1
PC-Arbeitsplätze Wachführer	1
PC-Arbeitsplätze Dienstplantchnik	2
Produktgruppe 12 - Aus- und Fortbildung	
PC-Arbeitsplätze Sachbearbeitung	4
Produktgruppe 13 - Kommunikations- und Informationstechnik	
PC-Arbeitsplätze Fernmeldedienst/betrieb	8
PC-Arbeitsplätze Fernmeldetechnik / Elektrotechnik	2
PC-Arbeitsplätze Informationstechnik	2
Produktbereich 2 - Zentrale Dienste	
PC-Arbeitsplätze Produktbereichsleitung	1
Produktgruppe 21 - Vorbeugende Gefahrenabwehr	
PC-Arbeitsplätze Sachbearbeitung	4
Produktgruppe 22 - Technik	
PC-Arbeitsplätze Sachbearbeitung	2
PC-Arbeitsplätze Haustechnik	1
PC-Arbeitsplätze Werkstattbereich (Kleiderkammer, Kfz-Werkstatt, Atemschutzwerkstatt)	3
Produktgruppe 23 - Einsatzvorbereitung /Katastrophenschutz	
PC-Arbeitsplätze Sachbearbeitung	4
CAD-Arbeitsplätze	1
Betriebssysteme: Windows	
Anwendungssoftware: MS Office, Outlook, Corel Draw, AutoCAD, OS/Office, gSYS, u.a.	
Benutzeroberfläche: Windows	

▶ 8. Kosten 2008

Ab dem Jahr 2006 wird eine „kalkulatorische“ Miete ausgewiesen, im Verwaltungshaushalt dadurch Anstieg der Kosten.

▶ 8.2 Einnahmen

8.2.1	aus Einsätzen	272.131,65 €
8.2.2	aus Dienstleistungen	336.984,11 €
8.2.3	aus Vorbeugendem Brandschutz	17.863,99 €
8.2.4	Zuwendungen	302.802,00 €
8.2.5	Sonstige Einnahmen	35.447,37 €
	Summe	965.229,12 €

▶ 8.4 Ausgaben

8.4.1	Personal	5.526.328,53 €
8.4.2	Betriebskosten für Fahrzeuge und Geräte	267.286,48 €
8.4.3	Bauunterhaltung	10.827,61 €
8.4.4	Investitionen Fahrzeuge und Geräte	776.216,26 €
	Summe	6.580.658,88 €

Angaben basieren auf vorläufiger Jahresrechnung.

▶ 8.6 Haushalt

▶ 8.6.1 Haushalt der Stadt Pforzheim

	Verwaltungshaushalt		Vermögenshaushalt	
	Einnahme	Ausgabe	Einnahme	Ausgabe
2001	311.489.633 €	311.489.633 €	66.257.399 €	66.257.399 €
2002	305.993.690 €	305.993.690 €	68.573.749 €	68.573.749 €
2003	304.706.409 €	304.706.409 €	58.416.000 €	58.416.000 €
2004	310.130.000 €	310.130.000 €	71.008.000 €	71.008.000 €
2005	301.603.000 €	301.603.000 €	40.473.000 €	40.473.000 €
2006	336.439.934 €	336.439.934 €	47.362.680 €	47.362.680 €
2007	358.107.002 €	358.107.002 €	47.871.419 €	47.871.428 €
2008	359.978.000 €	359.978.000 €	60.865.000 €	60.865.000 €

Ab dem Jahr 2008 ist der Katastrophenschutz dem Fachamt Feuerwehr zugeordnet.

➤ **8.6.2 Haushalt des Fachamtes**

	Verwaltungshaushalt		Vermögenshaushalt	
	Einnahme	Ausgabe	Einnahme	Ausgabe
2001	785.565 €	5.562.291 €	236.892 €	902.754 €
2002	820.785 €	5.880.191 €	7.400 €	969.682 €
2003	862.780 €	5.880.893 €	206.070 €	637.154 €
2004	739.928 €	5.764.890 €	148.359 €	663.324 €
2005	687.810 €	5.794.572 €	134.770 €	757.502 €
2006	639.677 €	6.545.946 €	60.486 €	583.451 €
2007	707.400 €	6.752.232 €	165.830 €	526.481 €
2008	703.900 €	6.951.700 €	67.500 €	796.300 €

➤ **8.6.3 Zuschussbedarf des Fachamtes**

	Verwaltungshaushalt		Zuschussbedarf	%
	Einnahme	Ausgabe		
2001	785.565 €	5.562.291 €	4.866.726 €	86,10 %
2002	820.785 €	5.880.191 €	5.059.406 €	86,04 %
2003	862.780 €	5.880.893 €	5.018.113 €	85,33 %
2004	739.928 €	5.764.890 €	5.024.962 €	87,16 %
2005	687.810 €	5.794.572 €	5.106.762 €	88,13 %
2006	639.677 €	6.545.946 €	5.906.269 €	90,23 %
2007	707.400 €	6.752.232 €	6.044.832 €	89,52 %
2008	703.900 €	6.951.700 €	6.247.800 €	89,87 %

Angaben 2001 - 2007 = Haushaltsrechnung, Angaben 2008 = Haushaltssatzung

➤ **8.6.4 Anteil am Haushalt der Stadt**

	Ausgaben Verwaltungshaushalt		Anteil des Fachamtes
	Stadt	Fachamt	
2001	311.489.633 €	5.562.291 €	1,81 %
2002	305.993.690 €	5.880.191 €	1,92 %
2003	304.706.409 €	5.880.893 €	1,93 %
2004	310.130.000 €	5.764.890 €	1,86 %
2005	301.603.000 €	5.794.572 €	1,92 %
2006	336.439.934 €	6.545.946 €	1,95 %
2007	358.107.002 €	6.752.232 €	1,89 %
2008	359.978.000 €	6.951.700 €	1,93 %

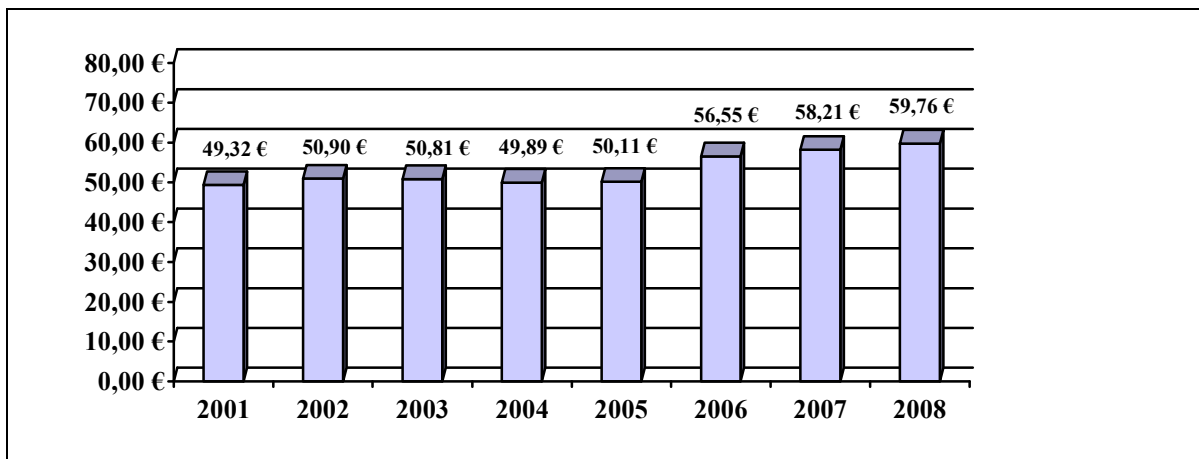
	Ausgaben Vermögenshaushalt		Anteil des Fachamtes
	Stadt	Fachamt	
2001	66.257.399 €	902.754 €	1,36 %
2002	68.573.749 €	969.682 €	1,41 %
2003	58.416.000 €	637.154 €	1,09 %
2004	71.008.000 €	663.324 €	0,93 %
2005	40.473.000 €	757.502 €	1,87 %
2006	47.362.680 €	583.451 €	1,23 %
2007	47.871.428 €	526.481 €	1,10 %
2008	60.865.000 €	796.300 €	1,31 %

8.6.5 Schutzlast

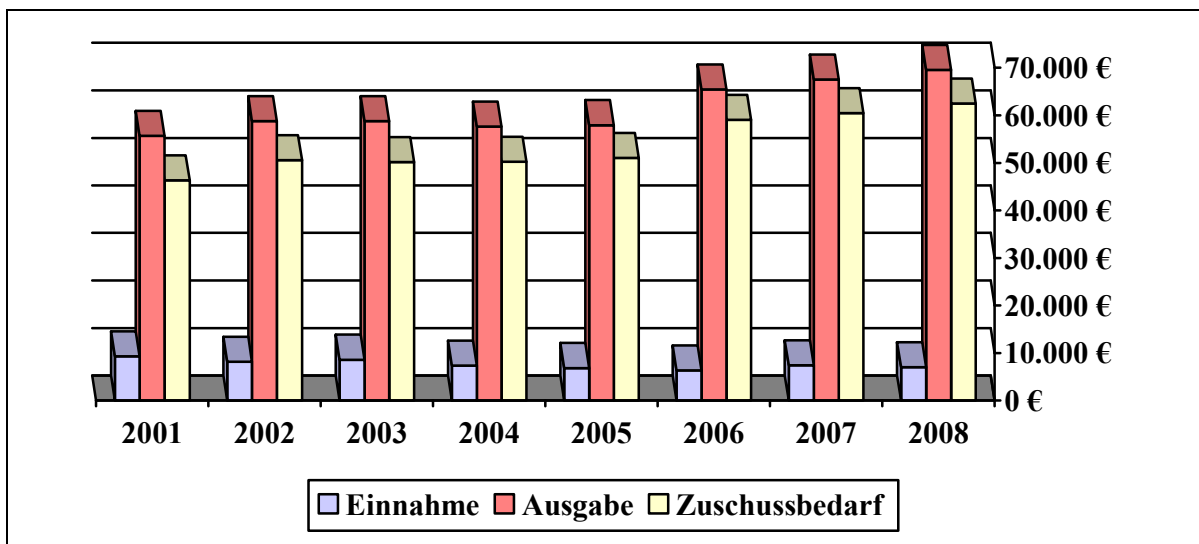
	Ausgabe Verwaltungshaushalt	Einwohner	Schutzlast je Einwohner
2001	5.562.291 €	114.603	49,32 €
2002	5.880.191 €	115.532	50,90 €
2003	5.880.893 €	115.751	50,81 €
2004	5.764.890 €	115.551	49,89 €
2005	5.794.572 €	115.647	50,11 €
2006	6.545.946 €	115.756	56,55 €
2007	6.752.232 €	116.000	58,21 €
2008	6.951.700 €	116.334	59,76 €

Angaben 2001 – 2007 = Haushaltsrechnung, Angaben 2008 = Haushaltssatzung

Schutzlast in € je Einwohner von 2001 bis 2008



Vergleich Zuschussbedarf von 2001 bis 2008



▶ 9. Vorbeugender Brand- und Gefahrenschutz

▶ 9.2 Vorbeugende Gefahrenabwehr

	2007	2008
9.2.1 Besprechungen	233	194
9.2.2 Ortsbesichtigungen	239	254
9.2.3 Bauabnahmen	18	15
9.2.4 Brandverhütungsschauen	61	54
9.2.5 Abnahme Theater	13	11
9.2.6 Abnahme Zirkus, Messen, Märkte, Events	12	8
9.2.7 Alarmübung Schulen	8	19
9.2.8 Alarmübung Verkaufsstätten	0	2
9.2.9 Brandschutzunterweisungen	18	15
9.2.10 Brandschutzerziehungen	47	60
9.2.11 Brandmelderanlagen Inbetriebnahme	7	5
9.2.12 Brandmelderanlagen Außerbetriebnahme	3	4
9.2.13 Beratungen (Telefon, Fax, E-Mail)	1.130	1.075
9.2.14 Sonstige Tätigkeiten	6	20
9.2.15 Aus- und Fortbildung BF/FF	3	6
9.2.16 Schriftliche Stellungnahmen	367	391
Gesamt	2.165	2.107

▶ 9.4 Alarm- und Einsatzvorbereitung

	2007	2008
9.4.1 Besprechungen/Termine zu bestehenden/neuen Brandmeldeanlagen/Plänen	85	117
9.4.2 Feuerwehrereinsatzpläne ausgelagert – neue Objekte	8	4
9.4.3 Feuerwehrereinsatzpläne ausgelagert – bestehende Objekte	5	15
9.4.4 Bearbeitung Feuerwehrereinsatzpläne – neue Objekte	27	39
9.4.5 Bearbeitung Feuerwehrereinsatzpläne – bestehende Objekte	79	95
9.4.6 Korrekturen Feuerwehrereinsatzpläne	45	22
9.4.7 Arbeiten an SD	31	45
9.4.8 Neuversorgungen/Änderungen Stammdatenblätter	258	265
9.4.9 Neuversorgungen/Änderungen Einsatzleitrechner	692	395
9.4.10 Neuerstellung/Überarbeitung von Alarm- und Einsatzplänen	5	7
9.4.11 Besprechungen/Vororttermine zu Baumaßnahmen im Stadtgebiet	58	68
Gesamt	1.293	1.072

▶ 10. Aus- und Fortbildung

▶ 10.2 Interne Lehrgänge FF

	Lehrgänge	Teilnehmer
10.2.1 Abschlusstest TM 2-Ausbildung	1	8
10.2.2 Atemschutz-Belastungsübung PA	13	195
10.2.3 Grundausbildung (mit AGT)	1	22
10.2.4 Fahrereinweisung	28	96
10.2.5 Fernmelder Fernmeldebetriebsstelle	2	22
10.2.6 Führerschein C / CE	1	8
10.2.7 Führungs-Seminar	1	55
10.2.8 Gerätewagen Gefahrgut	1	10
10.2.9 Grundausbildung (ohne AGT)	1	1
10.2.10 Maschinist DL	1	2
10.2.11 Maschinist LF	1	10
10.2.12 Mobile AGT Übungsanlage	1	7
10.2.13 Sägeföhler	2	21
10.2.14 Sprechföhler	1	16
10.2.15 Staplerföhler	1	9
10.2.16 Tages-Seminar TM 2 Ausbildung	1	12
10.2.17 Technische Hilfeleistung	1	11
10.2.18 Truppföhler	1	8
Gesamt	59	513

▶ 10.4 Interne Lehrgänge BF

	Lehrgänge	Teilnehmer
10.4.1 Atemschutz-Belastungsübung	6	73
10.4.2 Fahrereinweisung	34	52
10.4.3 Führungsseminar	1	10
10.4.4 Maschinist DL	1	4
10.4.5 Mobile AGT Übungsanlage	1	5
10.4.6 Verlängerung EH-Lehrbefähigung/Fortbildung EH-Ausbilder	1	7
Gesamt	44	151

▶ 10.6 Externe Lehrgänge FF

	Lehrgänge	Teilnehmer
10.6.1 Ausbilder für Führungskräfte	1	2
10.6.2 Brandbekämpfung	1	1
10.6.3 Gruppenföhler	3	5
10.6.4 Jugendfeuerwehrwart	1	1
10.6.5 Verbandsföhler	1	1
10.6.6 Zugföhler	1	1
10.6.7 Unfälle Stadtbahn AVG	1	3
10.6.8 Lehrscheinberechtigung EH	1	1
Gesamt	10	15

▶ 10.8 Externe Lehrgänge BF

	Lehrgänge	Teilnehmer
10.8.1 Brandinspektor Teil 2	1	1
10.8.2 Einsatznachsorge bei stressbelastenden Einsätzen	1	3
10.8.3 Führen im ABC-Schutz	1	1
10.8.4 Führungslehrgang 1	1	1
10.8.5 Führungslehrgang 2	1	2
10.8.6 Lehrscheinberechtigung Erste Hilfe Ausbilder (ProMedic)	1	1
10.8.7 Personal ABC-Erkundungskraftwagen	1	2
10.8.8 Rettungssanitäter Teil 2	1	1
10.8.9 Unfälle Stadtbahn AVG	1	7
10.8.10 Verlängerung EH-Lehrbefähigung / Fortbildung EH-Ausbilder	2	3
Gesamt	11	22

▶ 10.10 Sonstige Seminare/Fortbildungen BF und FF

	Lehrgänge	Teilnehmer
10.10.1 Sachkunde Pressluftatmer	1	8
Gesamt	1	8

▶ 10.12 Durchgeführte Ausbildungen für Dritte

	Lehrgänge	Teilnehmer
10.14.1 Abschlusstest TM 2-Ausbildung	1	4
10.14.2 Atemschutz-Belastungsübung	3	28
10.14.3 Atemschutz-Belastungsübung (Enzkreis)	36	494
10.14.4 Atemschutz-Grundausbildung	1	3
10.14.5 Atemschutz-Grundausbildung (Enzkreis)	4	85
10.14.6 Brandschutzhelfer	2	48
10.14.7 Erste Hilfe (Enzkreis)	4	90
10.14.8 Feuerlöscherausbildungen	25	303
10.14.9 Maschinist DL	1	2
10.14.10 Truppführer	1	7
Gesamt	78	1.064

	Lehrgänge	Teilnehmer
Gesamte Aus- und Fortbildungen im Kalenderjahr	203	1.773

► 11. Abkürzungsverzeichnis

€	Euro	Lkw	Lastkraftwagen
AAU	Analoger-Alarm-Umsetzer	m	Meter
Abt.	Abteilung	Mannh.	Mannheim
AGT	Atemschutzgeräteträger	max.	maximal
AKNZ	Akademie für Krisenmanagement, Notfallplanung und Zivilschutz	mD	mittlerer Dienst
ASB	Arbeiter-Samariter-Bund	min.	Minuten
AVG	Albtal Verkehrs Gesellschaft	N-S	Nord-Süd
BAB	Bundesautobahn	PA	Pressluftatmer
BF	Berufsfeuerwehr	PC	Personalcomputer
BMA	Brandmeldeanlage	Pkw	Personenkraftwagen
Bundesw.	Bundeswehr	PrivatRD	Privater Rettungsdienst
BW	Baden-Württemberg	RD	Rettungsdienst
BW-Depot	Bundeswehrdepot	RDG	Rettungsdienstgesetz
ca.	circa	RTH	Rettungshubschrauber
CAD	Computer Aided Design	S-Bahn	Straßenbahn
DAG	Digitaler-Alarm-Geber	SD	Schlüsseldepot
DAU	Digitaler-Alarm-Umsetzer	SFS	Schnellfahrstrecke
DRK	Deutsches Rotes Kreuz	So	Sonntag
einschl.	einschließlich	Stuttg.	Stuttgart
ELA	elektrische Lautsprecher-Anlage	SWP	Stadtwerke Pforzheim
ELR	Einsatzleitrechner	TB	Tarifbeschäftigte
ELS	Einsatzleitsystem	THL	Technische Hilfeleistung
EvD	Einsatzleiter vom Dienst	U-Bahn	U-Bahn
EW	Einwohner	VmHH	Vermögenshaushalt
FF	Freiwillige Feuerwehr	VwHH	Verwaltungshaushalt
FH	Fachhochschule	W / J	Wochen / Jahr
FmBSt	Fernmelde-Betriebsstelle	WA	Wachabteilung
FmD	Fernmeldedienst	Wat	Wachabteilung
FMS	Funkmeldesystem	Waz	Wochenarbeitszeit
Fw	Feuerwehr	W-O	West-Ost
FwLSt	Feuerwehrleitstelle		
Fzg	Fahrzeug		
gD	gehobener Dienst		
hD	höherer Dienst		
HFW	Hauptfeuerwache		
HiOrg	Hilfsorganisation		
IM	Innenministerium		
JF	Jugendfeuerwehr		
KatS	Katastrophenschutz		
Kfz	Kraftfahrzeug		
kg	Kilogramm		
km	Kilometer		
km ²	Quadratkilometer		
KvD	Kommandant vom Dienst		