



- ▶ Das Jahr in Stichpunkten
- ▶ Pforzheim in Zahlen
- ▶ Feuerwehr – Rettungsdienst
- ▶ Zivil- und Katastrophenschutz
- ▶ Einsätze
- ▶ Fahrzeuge und Geräte
- ▶ Haushalt
- ▶ Aus- und Fortbildung

# Statistischer Jahresbericht 2007

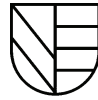
Feuerwehr Pforzheim, Habermehlstraße 77, 75172 Pforzheim,  
Tel.: 07231 / 392511, Fax: 07231 / 391272, E-Mail: flst@stadt-pforzheim.de



## Übersicht

Seite

1.	Schnellinformation	3
2.	Strukturbeschreibung des Stadtgebietes	4
3.	Beschreibung der Feuerwehr	5
4.	Struktur des Rettungsdienstes	11
5.	Struktur des Katastrophenschutzes	11
6.	Alarm- und Einsatzstatistik	12
7.	Fahrzeuge und Geräte	28
8.	Kosten	36
9.	Vorbeugender Brand- und Gefahrenschutz	39
10.	Aus- und Fortbildung	40
11.	Abkürzungsverzeichnis	42



## ➤ 1. Schnellinformation

1.2	Berichtsjahr	2007
1.4	Name der Stadt	Pforzheim

1.6	Einwohnerzahl	116.000
1.8	Gesamtfläche	97,84 km <sup>2</sup>
1.10.1	Postanschrift der Feuerwehr	Feuerwehr Pforzheim, Habermehlstraße 77
1.10.2	PLZ, Ort	75172 Pforzheim
1.10.3	Internet-Adresse	<a href="http://www.feuerwehr.pforzheim.de">http://www.feuerwehr.pforzheim.de</a>
1.10.4	E-Mail Adresse	<a href="mailto:flst@stadt-pforzheim.de">flst@stadt-pforzheim.de</a>
1.12.1	Telefon	0 72 31 / 39 25 11
1.12.2	Telefax	0 72 31 / 39 12 72
1.14	Leiter der Feuerwehr	Branddirektor Dipl.-Ing. (FH) Volker Velten

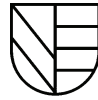
## ➤ Aufgabenwahrnehmung der Feuerwehr

1.16.1	Brandschutz	ja
1.16.2	Katastrophenschutz	nein
1.16.3	Rettungsdienst	nein

1.18.1	Anzahl der Feuerwachen	1
1.18.2	Rettungswachen BF	0
1.18.3	Anzahl der Feuerwehrgerätehäuser	7
1.20.1	Personal BF	82
1.20.2	Personal FF	340
1.22.1	Zahl der Einsätze Brandbekämpfung	186
1.22.2	Zahl der Einsätze Technische Hilfe	894
1.22.3	Zahl der Einsätze Rettungsdienst	0
1.22.4	Fehlalarmierungen (Brand/THL)	608

	VwHH	VmHH	
1.24	Gesamthaushalt der Stadt *	342.540.000 €	50.056.000 €
1.26	Gesamthaushalt der Feuerwehr (Ausgaben) *	6.635.800 €	532.800 €

\*Planzahlen nach der Haushaltssatzung in €



## ➤ 2. Strukturbeschreibung des Stadtgebietes

2.2	Einwohnerzahl	(Stand: 31.12.2007)	116.000 EW
2.4	Gebietsgröße		97,84 km <sup>2</sup>
2.6	Flächenbezogene Einwohnerzahl		1.185,00 EW/km <sup>2</sup>
2.8.1	max. Ausdehnung N-S		11,6 km
2.8.2	max. Ausdehnung W-O		13 km
2.10	max. Höhenunterschied		373 m
2.12	Wasserflächen		0,74 km <sup>2</sup>

2.14 Verkehrsinfrastruktur		
2.14.1	BAB Länge im Stadtgebiet	10,6 km
2.14.2	BAB Zuständigkeit außerhalb	24,9 km
2.14.3	Fernverkehrsschienenwege im Stadtgebiet	ca. 18 km
2.14.4	Fernverkehrsschienenwege außerhalb (SFS Mannh.-Stuttg.)	15 km
2.14.5	Bundeswasserstraßen	0 km
2.14.6	U-Bahn	0 km
2.14.7	S-Bahn	0 km
2.14.8	Flugplätze	nein
2.14.9	Hafen	nein
2.14.10	Militärische Anlagen	ja

2.16 Sonstige Gefahrenschwerpunkte		
2.16.1	Kernkraftwerke innerhalb 25 km	nein
2.16.2	Chemieanlagen/Chemielager (BW-Depot)	ja
2.16.3	Tanklager	ja

2.18 Flächennutzung gegliedert nach			
2.18.1	Gebäude- und Freiflächen	15,60 km <sup>2</sup>	Anteil 15,94 %
2.18.2	Gartenflächen, Wiesen, Erholungsflächen	1,59 km <sup>2</sup>	Anteil 1,62 %
2.18.3	Betriebsflächen	20,06 km <sup>2</sup>	Anteil 20,50 %
2.18.4	Verkehrsflächen	8,04 km <sup>2</sup>	Anteil 8,22 %
2.18.5	Wald-, Moor-, Reb-, Heideflächen	50,56 km <sup>2</sup>	Anteil 51,68 %
2.18.6	Wasserflächen	0,74 km <sup>2</sup>	Anteil 0,76 %
2.18.7	Sonstige Flächen	1,25 km <sup>2</sup>	Anteil 1,28 %

2.20 Gesetzliche Vorgaben für die Hilfsfrist		
2.20.1	Brandschutz / Hilfeleistung	Empfehlung IM/BW 10 min.
2.20.2	Rettungsdienst	< 15 min.



### ► 3. Beschreibung der Feuerwehr

<b>3.2 Zuständigkeit der Feuerwehr</b>		
3.2.1	Brandschutz/Technische Hilfeleistung	ja
3.2.2	Rettungsdienst-Mitwirkung	nein
3.2.3	Katastrophenschutz-Mitwirkung	ja
3.2.4	Zivilschutz	nein
3.2.5	Überörtliche Leistellenzuständigkeit (Enzkreis)	ja
3.2.6	Integrierte Leitstelle – Feuerwehr, Rettung, KatS. -	nein

<b>Sonstige Zuständigkeiten</b>		
3.2.7	Sonderabfallbeseitigung	nein
3.2.8	Ölsaubbeseitigung	ja
3.2.9	Tierkörperbeseitigung (tote Tiere)	nein
3.2.10	Deichverteidigung	nein
3.2.11	Tiertransport (lebende Tiere)	nein
3.2.12	Wasserrettung	ja
3.2.13	Höhenrettung	nein
3.2.14	Gefahrstoffzug des Landkreises	nein
3.2.15	Untere Aufsichtsbehörde für das Brandschutzwesen	nein
3.2.16	Grubenrettungsdienst	nein

### ► 3.4 Struktur der Gefahrenabwehr

#### 3.4.1. Schematische Stadtübersichtskarte in Format DIN A4 mit Eintragung der kommunalen Feuer- und Rettungswachen (siehe Anlage 3.4.1, Seite 6)

<b>3.6</b>	<b>Anzahl der Feuer- und Rettungswachen</b>	<b>BF</b>	<b>FF</b>	<b>Sonstige Träger</b>
3.6.1	Feuerwachen	1	-	-
3.6.2	Rettungswachen	-	-	2
3.6.3	Feuerwehrgerätehäuser	-	7	-
3.6.4	FF im Standort BF	-	1	-
3.6.5	Löschbootstationen	-	-	-
3.6.6	RTH-Stationen	-	-	-
3.6.7	Flughafenwachen	-	-	-
3.6.8	Messewachen	-	-	-
3.6.9	Sonstige Wachen (Notarztwache)	-	-	1



### 3.4.1 Struktur der Gefahrenabwehr

**Feuer- und Rettungswachen BF, DRK, ASB  
Feuerwehrgerätekäuser FF**



Legende:

- BF = BF (Hauptfeuerwache)
- 2 = Abt. Brötzingen/Weststadt
- 3 = Abt. Haidach
- 4 = Abt. Dillweißenstein
- 5 = Abt. Würm
- 6 = Abt. Hohenwart
- 7 = Abt. Büchenbronn
- 8 = Abt. Huchenfeld
- 9 = Abt. Eutingen





### 3.10 Zuordnung der Stellen des Fachamtes nach Stellenplan

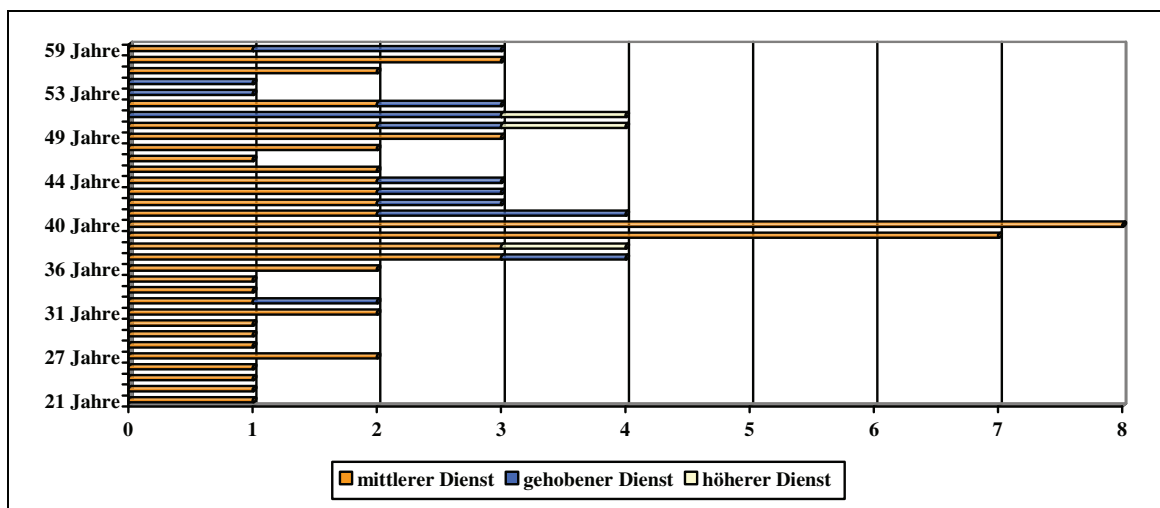
	hD	gD	mD	TB	Summe
3.10.1 Führungsdienste	3	8	-	-	11
3.10.2 Wachabteilungen	-	7	57	-	64
3.10.3 Leitstelle	-	1	6	-	7
3.10.4 Rettungsdienst ohne WA	-	-	-	-	0
3.10.5 Technische Dienste (kein Einsatzpersonal)	-	-	-	5,8	5,8
3.10.6 Verwaltung (kein Einsatzpersonal)	-	-	1	2,4	3,4
3.10.7 Ausbildungsstellen	-	1	-	-	1
3.10.8 Sonstige	-	-	-	-	0
<b>Gesamt</b>	<b>3</b>	<b>16</b>	<b>64</b>	<b>8,2</b>	<b>91,2</b>

davon am 31.12. des Jahres		hD	gD	mD	TB	Summe
3.10.9	nicht besetzt	-	-	-	-	-
3.10.10	besetzt durch einsatzuntaugliche Mitarbeiter	-	-	2	-	2
<b>Gesamt</b>		<b>-</b>	<b>-</b>	<b>2</b>	<b>-</b>	<b>2</b>

#### Erläuterung

- Führungsdienst:** Mitarbeiter des gehobenen und höheren Dienstes, die eine besondere Sachgebietstätigkeit und im Einsatzdienst Führungsaufgaben wahrnehmen.
- Wachabteilungen:** Mitarbeiter, die ausschließlich Tätigkeiten im Schichtdiensteinsatz der Wachabteilungen, im Tageseinsatzdienst oder im Wechselschichtdienst in der Feuerwehrleitstelle wahrnehmen.
- Leitstelle:** Mitarbeiter, die stellenplanmäßig der Feuerwehrleitstelle zugeordnet sind.
- Ausbildungsstellen:** Mitarbeiter, deren Stellen ausschließlich für die Zeit der Laufbahnausbildung zur Verfügung stehen und nicht auf die Einsatzstärke angerechnet werden.

### Lebensbaum der Berufsfeuerwehr



**Durchschnittsalter:** **42,1 Jahre**

mittlerer Dienst: 40,6 Jahre

gehobener Dienst: 47,5 Jahre

höherer Dienst: 46,3 Jahre



### ► 3.12 Mitarbeiter im Fachamt Feuerwehr von 1999 bis 2007

	1999	2000	2001	2002	2003	2004	2005	2006	2007
3.12.1 Beamte	78	78	80	79	78	77	74	81	83
3.12.2 Beschäftigte	10	8	9	10*	10*	10*	9*	9**	9**
Gesamt	88	86	89	89	88	87	83	90	92

\* davon 3 Teilzeitkräfte

\* davon 2 Teilzeitkräfte

### ► 3.14 Soll der zu besetzenden Einsatzfunktionen 2007

		Tag	Nacht	So/ Feiertag	WAZ	Personal- verfügbarkeit	
3.14.1 Führungsdienste	KvD	1	1*	1*	41	41,76	W / J
3.14.2 Führungsdienste	EvD	2	1	1	41/48	37,38	W / J
3.14.3 Schichtensatzdienst	WAT A	9	9	9	48	38,57	W / J
3.14.4 Leitstelle	WAT B	2	2	2	41	41,93	W / J
3.14.5 Tageseinsatzdienst	WAT C	9	1/1*	1/1*	41/48	38,62	W / J

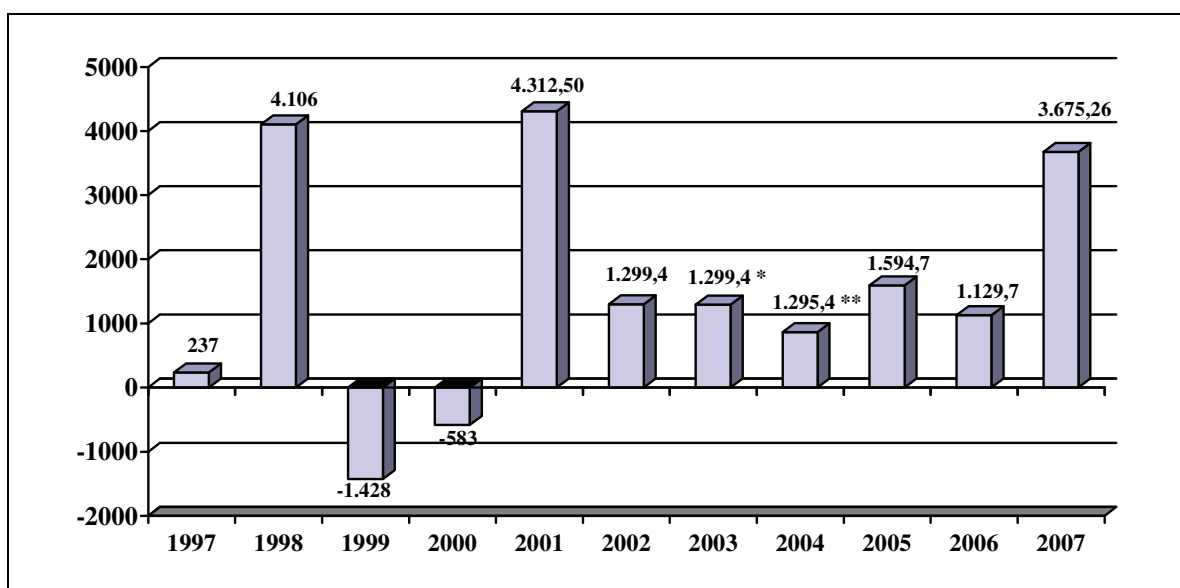
\*Rufbereitschaft

### ► 3.16 Personalverfügbarkeit im Jahresvergleich

	1999	2000	2001	2002	2003	2004	2005	2006	2007	
WAT A	38,56	39,41	34,30	38,89	37,26	38,51	40,23	38,02	38,57	W / J
WAT B	41,95	42,32	41,53	40,36	40,62	41,11	39,86	38,91	41,93	W / J
WAT C	35,18	37,36	38,22	35,49	37,13	37,95	37,19	38,20	38,62	W / J

\* Führungsdienste sind der Wachabteilung C zugeschlagen

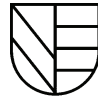
### Mehrarbeitsstunden Einsatzdienst von 1997 bis 2007



\* 8.760 Jahresbesetzungsstunden ausgesetzt

\*\* 4.900 Jahresbesetzungsstunden ausgesetzt

\*\*\* 4.600 Jahresbesetzungsstunden ausgesetzt



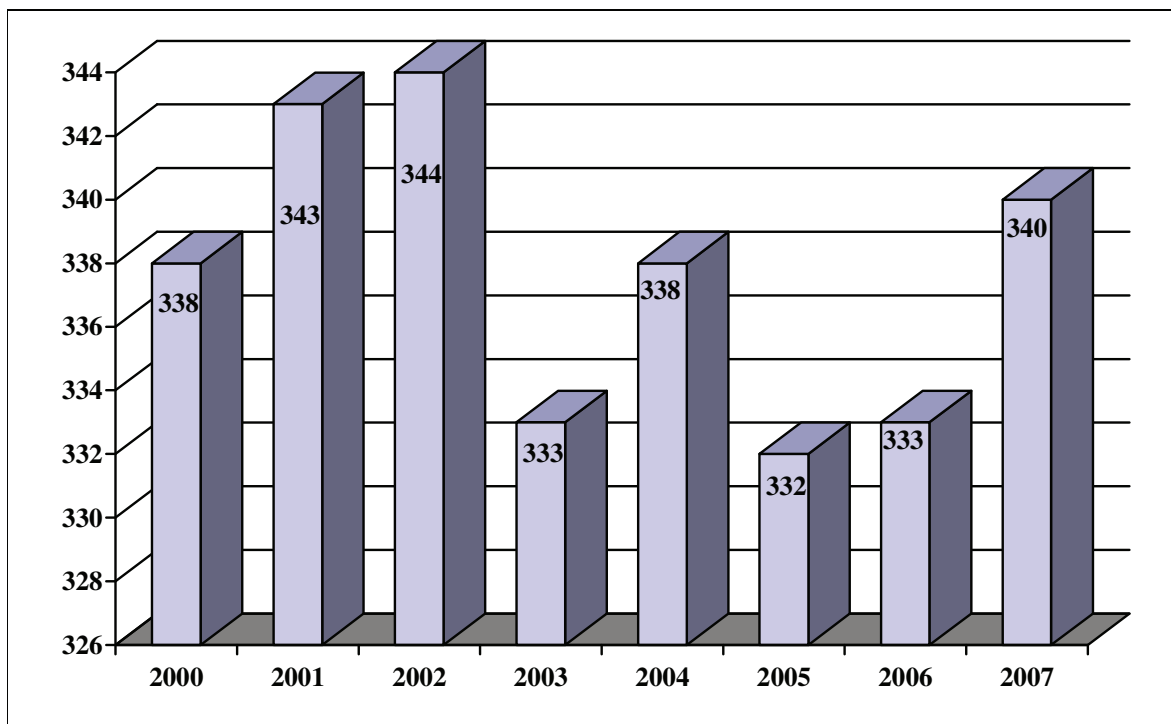
### ➤ 3.14 Anzahl und Mannschaftsstärke von FF-Abteilungen

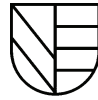
	1999	2000	2001	2002	2003	2004	2005	2006	2007
3.14.1 Einheiten	9	9	9	9	9	9	8	8	8
3.14.2. Stärke	318	338	343	344	333	338	332	333	340
3.14.3 JF-Gruppen	9	9	9	9	9	9	8	8	8
3.14.4 Stärke	144	119	121	119	131	139	134	120	126

	1999	2000	2001	2002	2003	2004	2005	2006	2007
Abt. 1 Brötzingen*	31	29	33	25	26	26	52	49	51
Abt. 2 Weststadt*	25	33	34	34	30	32			
Abt. 3 Haidach	26	33	34	36	36	36	35	40	39
Abt. 4 Dillweißenstein	36	37	39	42	41	43	43	42	45
Abt. 5 Würm	16	20	19	20	21	22	23	23	26
Abt. 6 Hohenwart	40	39	38	41	39	36	37	40	40
Abt. 7 Büchenbronn	69	69	67	65	63	66	66	65	62
Abt. 8 Huchenfeld	34	33	31	30	26	27	25	24	28
Abt. 9 Eutingen	41	45	48	51	51	50	51	50	49
Mannschaftsstärke	318	338	343	344	333	338	332	333	340

\*ab 01.01.2005 Fusion zur Abteilung Brötzingen-Weststadt

### Mannschaftsstärke von 2000 bis 2007 Freiwillige Feuerwehr





## ➤ 4. Struktur des Rettungsdienstes

4.2	Träger des Rettungsdienstes	DRK/ASB
4.4	Träger der Rettungsleitstelle	DRK
4.6	Integrierte Leitstelle von Brand-, Katastrophenschutz- und Rettungsdienst	nein

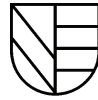
## ➤ 4.8 Mitwirkende Organisationen

	BF	FF	HiOrg	Privat RD	Bundesw.	Sonstige	
4.8.1	Krankentransport	-	-	x	-	-	-
4.8.2	Notfallrettung	-	-	x	-	-	-
4.8.3	Notarztdienst	-	-	x	-	-	-
4.8.4	RTH	-	-	-	x	-	-

## ➤ 5. Struktur des Katastrophenschutzes

Für den Katastrophenschutz der Stadt Pforzheim war das Amt für öffentliche Ordnung, Abteilung Ordnung und Sicherheit bis 31.12.2007 zuständig, ab dem 01.01.2008 ist der Katastrophenschutz in das Fachamt Feuerwehr integriert.

Aufgaben:           Katastrophenschutz, Zivilschutz, Zivile Verteidigung,  
Allgemeine Aufgaben



## ▶ 6. Alarm- und Einsatzstatistik

### ▶ 6.2 Übersicht der Alarmierungen

		BF + FF	
		2006	2007
6.2.1	Brände	623	611
6.2.2	Hilfeleistungen	1.045	1.077
	Gesamt	1.668	1.688

### ▶ 6.4 Brandeinsätze (gegliedert)

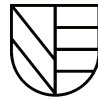
		2006	2007
6.4.1	Kleinbrand a	69	78
6.4.2	Kleinbrand b	47	81
6.4.3	Mittelbrand	10	22
6.4.4	Großbrand	4	5
6.4.5	Bei Ankunft gelöscht	30	37
6.4.6	Fehlalarmierungen	463	388
	Gesamt	623	611

### ▶ 6.6 Fehlalarmierungen

		2006	2007
6.6.1	Blinder Alarm	98	70
6.6.2	Böswilliger Alarm	5	63
6.6.3	Falschalarmierungen durch BMA	390	292
	Gesamt	493	425

### ▶ 6.8 Überörtliche Löschhilfe

		2006	2007
6.8.1	Anzahl der Löschhilfen auswärts	2	2



➤ **6.10 Brandmeldungen durch automatische BMA**

	BF + FF	
	2006	2007
6.10.2 Anzahl der tatsächlichen Brände gemeldet durch BMA	4	11

➤ **6.12 Menschenrettung bei Bränden**

	2006	2007
6.12.1 Personen gerettet	6	47
6.12.2 Verletzte	6	35
6.12.3 Tote	1	0
6.12.4 Fw-Angehörige verletzt	3	3
6.12.5 Fw-Angehörige tot	0	0
Gesamt	16	85

➤ **6.14 Hilfeleistungseinsätze (gegliedert)**

	2006	2007
6.14.1 Umwelt-/Gefahrstoffeinsätze einschl. Ölsuren	205	268
6.14.2 Tiere / Insekten	139	67
6.14.3 Wasser-/Leitungsschäden	34	36
6.14.4 Unfall Straßenfahrzeug	91	93
6.14.5 Unwetter/Hochwasser/Sturm	14	59
6.14.6 Öffnen Wohnung	122	137
6.14.7 Sicherungsmaßnahmen	8	7
6.14.8 Sonstige	240	227
6.14.9 Fehleinsätze	192	183
Gesamt	1.045	1.077

➤ **6.16 Fehleinsätze „Hilfeleistung“**

	2006	2007
6.16.1 Blinder Alarm	190	183
6.16.2 Böswilliger Alarm	2	0
6.16.3 Falschalarmierungen durch Gefahrenmeldeanlage	0	0
Gesamt	192	183



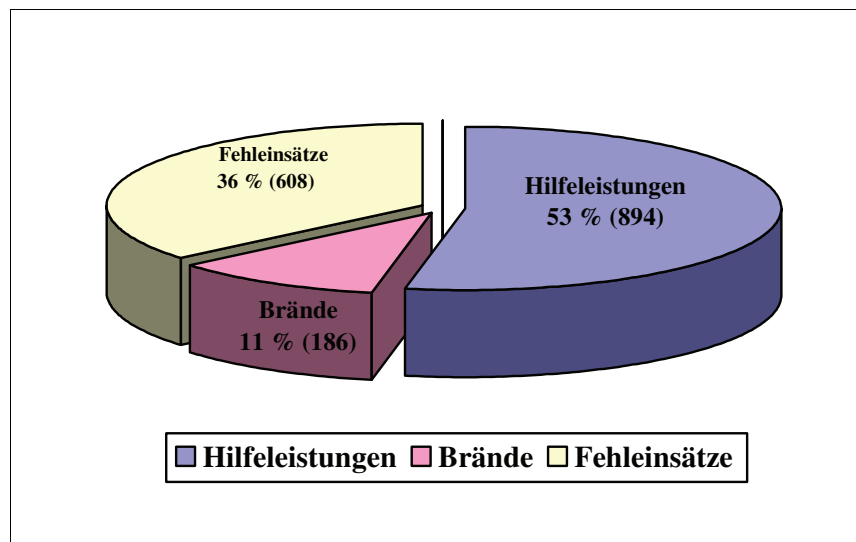
### ➤ 6.17 Überörtliche „Hilfeleistung“

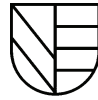
		BF + FF	
		2006	2007
6.8.1	Anzahl der Hilfeleistungen auswärts	4	6

### ➤ 6.18 Menschenrettung bei „Hilfeleistung“

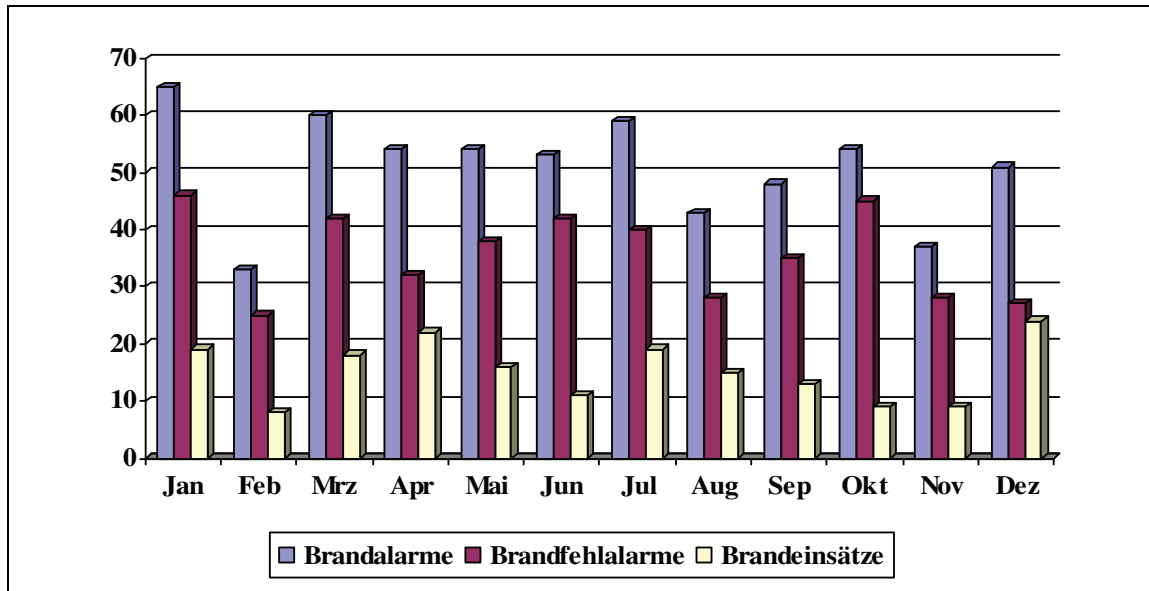
		2006	2007
6.18.1	Personen gerettet	10	26
6.18.2	Verletzte	79	80
6.18.3	Tote	7	1
6.18.4	Fw-Angehörige verletzt	3	2
6.18.5	Fw-Angehörige tot	0	0
	<b>Gesamt</b>	<b>99</b>	<b>109</b>

### Einsatzverteilung 2007



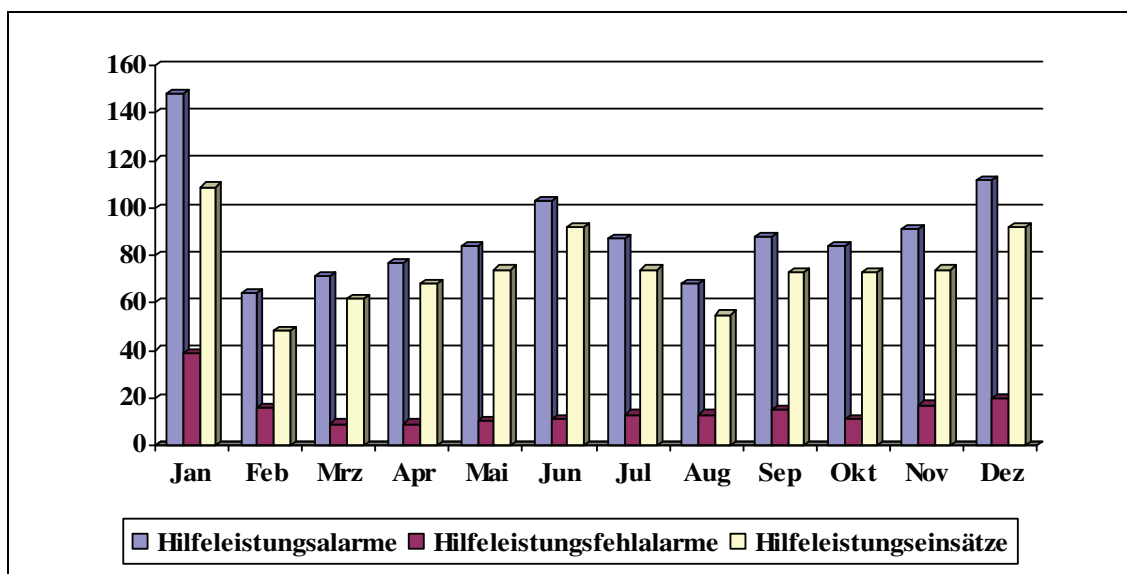


### Alarmierungen und Einsätze „Brand“ im Berichtsjahr



	Jan	Feb	Mrz	Apr	Mai	Jun	Jul	Aug	Sep	Okt	Nov	Dez
Brandalarme	65	33	60	54	54	53	59	43	48	54	37	51
Brandfehlalarme	46	25	42	32	38	42	40	28	35	45	28	24
Brandeinsätze	19	8	18	22	16	11	19	15	13	9	9	27

### Alarmierungen und Einsätze „Hilfeleistung“ im Berichtsjahr



	Jan	Feb	Mrz	Apr	Mai	Jun	Jul	Aug	Sep	Okt	Nov	Dez
Hilfeleistungsalarme	148	64	71	77	84	103	87	68	88	84	91	112
Hilfeleistungsfehlalarme	39	16	9	9	10	11	13	13	15	11	17	20
Hilfeleistungseinsätze	109	48	62	68	74	92	74	55	73	73	74	92



## Auswertung der Hilfsfristen im Jahr 2007

Stadtgebiet	Brand		Hilfeleistung		Gesamt
<b>Alarmierung „Stufe 2“</b>	<b>41</b>	<b>100 %</b>	<b>17</b>	<b>100 %</b>	<b>58</b>
davon 1. Fzg. in 9,5 Minuten an der Einsatzstelle	41	100 %	17	100 %	58
14/16 Funktionen in 14,5 Minuten an der Einsatzstelle	33	80 %	9	53 %	42

Stadtgebiet	Brand		Hilfeleistung		Gesamt
<b>Alarmierung „Stufe 1“ mit Sondersignal</b>	<b>311</b>	<b>100 %</b>	<b>76</b>	<b>100 %</b>	<b>387</b>
davon 1. Fzg. in 9,5 Minuten an der Einsatzstelle	158	51 %	73	96 %	231
<b>Alarmierung „Stufe 1“ ohne Sondersignal</b>	<b>1</b>	<b>100 %</b>	<b>2</b>	<b>100 %</b>	<b>3</b>
davon 1. Fzg. in 9,5 Minuten an der Einsatzstelle	1	100 %	1	50 %	2

Stadtgebiet	Brand		Hilfeleistung		Gesamt
<b>Alarmierung „Stufe 0“ mit Sondersignal</b>	<b>92</b>	<b>100 %</b>	<b>216</b>	<b>100 %</b>	<b>308</b>
davon 1. Fzg. in 9,5 Minuten an der Einsatzstelle	80	87 %	202	94 %	282
<b>Alarmierung „Stufe 0“ ohne Sondersignal</b>	<b>31</b>	<b>100 %</b>	<b>215</b>	<b>100 %</b>	<b>246</b>
davon 1. Fzg. in 9,5 Minuten an der Einsatzstelle	22	71 %	154	72 %	176

## Hilfsfrist gesamt (2002 – 2007)

Stadtgebiet	Brand		Hilfeleistung		Gesamt
<b>Alarmierung „Stufe 2“</b>	<b>203</b>	<b>100 %</b>	<b>87</b>	<b>100 %</b>	<b>290</b>
davon 1. Fzg. in 9,5 Minuten an der Einsatzstelle	196	97 %	85	98 %	281
14/16 Funktionen in 14,5 Minuten an der Einsatzstelle	164	81 %	53	61 %	217

Stadtgebiet	Brand		Hilfeleistung		Gesamt
<b>Alarmierung „Stufe 1“ mit Sondersignal</b>	<b>2.016</b>	<b>100 %</b>	<b>442</b>	<b>100 %</b>	<b>2.458</b>
davon 1. Fzg. in 9,5 Minuten an der Einsatzstelle	1.619	80 %	399	90 %	2.018
<b>Alarmierung „Stufe 1“ ohne Sondersignal</b>	<b>1</b>	<b>100 %</b>	<b>13</b>	<b>100 %</b>	<b>14</b>
davon 1. Fzg. in 9,5 Minuten an der Einsatzstelle	1	100 %	7	54 %	8

Stadtgebiet	Brand		Hilfeleistung		Gesamt
<b>Alarmierung „Stufe 0“ mit Sondersignal</b>	<b>469</b>	<b>100 %</b>	<b>1.308</b>	<b>100 %</b>	<b>1.777</b>
davon 1. Fzg. in 9,5 Minuten an der Einsatzstelle	248	53 %	1.195	91 %	1.443
<b>Alarmierung „Stufe 0“ ohne Sondersignal</b>	<b>54</b>	<b>100 %</b>	<b>1.590</b>	<b>100 %</b>	<b>1.644</b>
davon 1. Fzg. in 9,5 Minuten an der Einsatzstelle	35	65 %	803	51 %	838

Definition „Stufe 2“: Kritischer Brand (Gebäude, Wohnung) mit Leben in Gefahr.

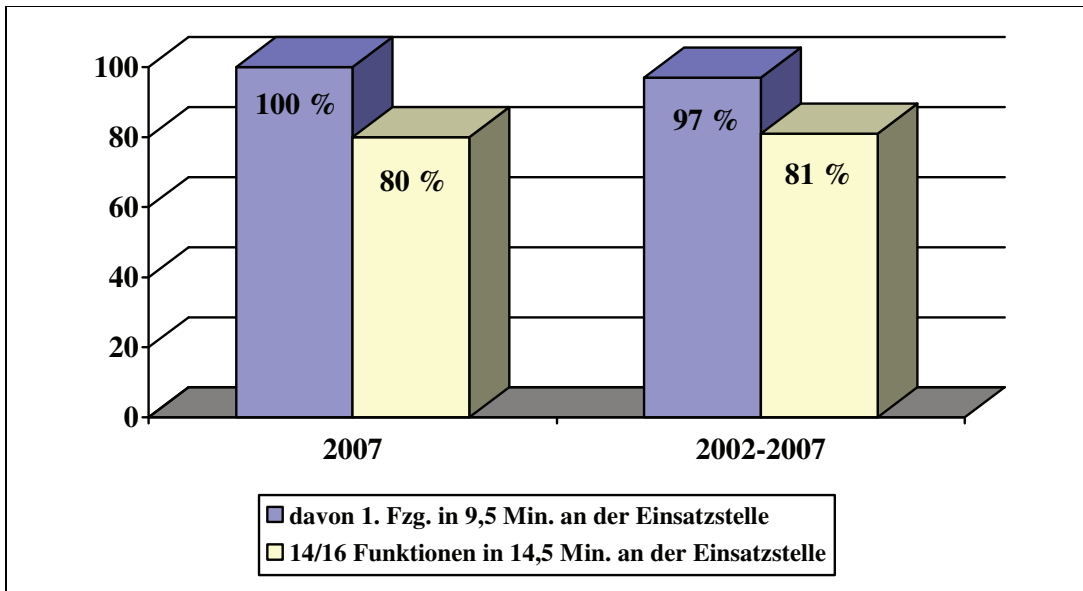
Verkehrs-/Betriebsunfall mit Personenschäden, sowie Personen mit Suizidgefahr.

Definition „Stufe 1“: Rauch aus Gebäude. Verkehrs-/Betriebsunfall mit Personenschäden.

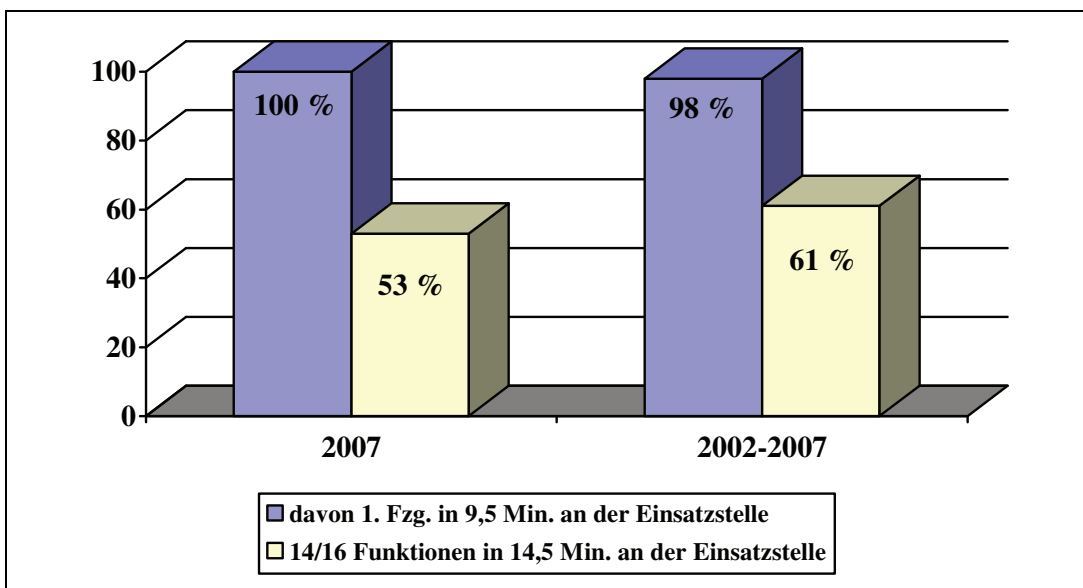
Definition „Stufe 0“: Hilflöse Person in Wohnung. Unklarer Verkehrsunfall.



### Vergleich Hilfsfristen in Stufe 2 Brand

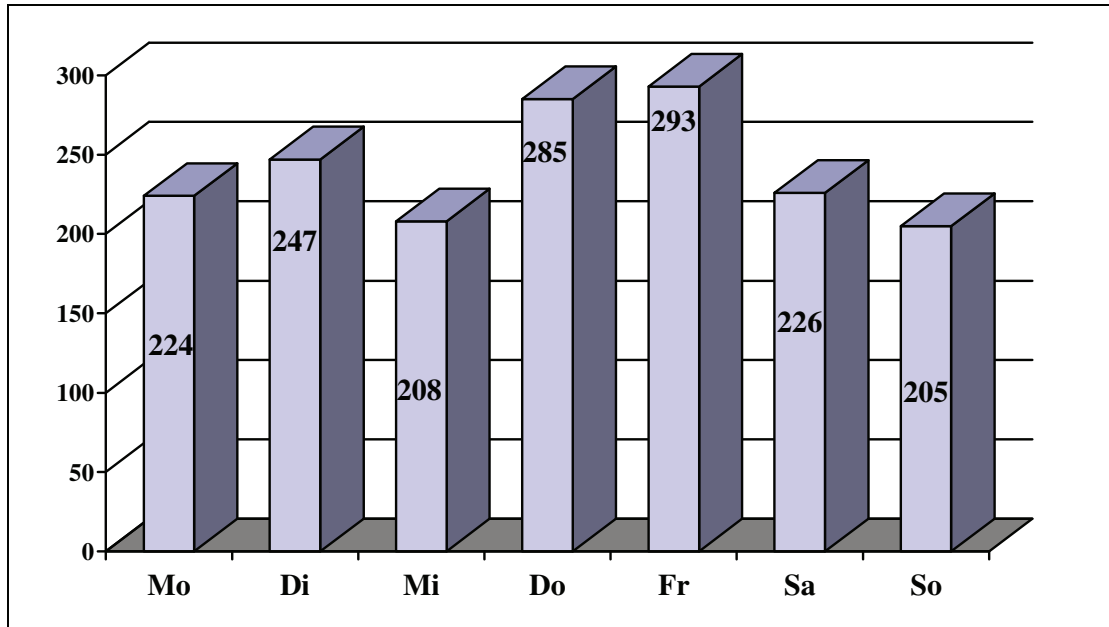


### Vergleich Hilfsfristen in Stufe 2 Hilfeleistung

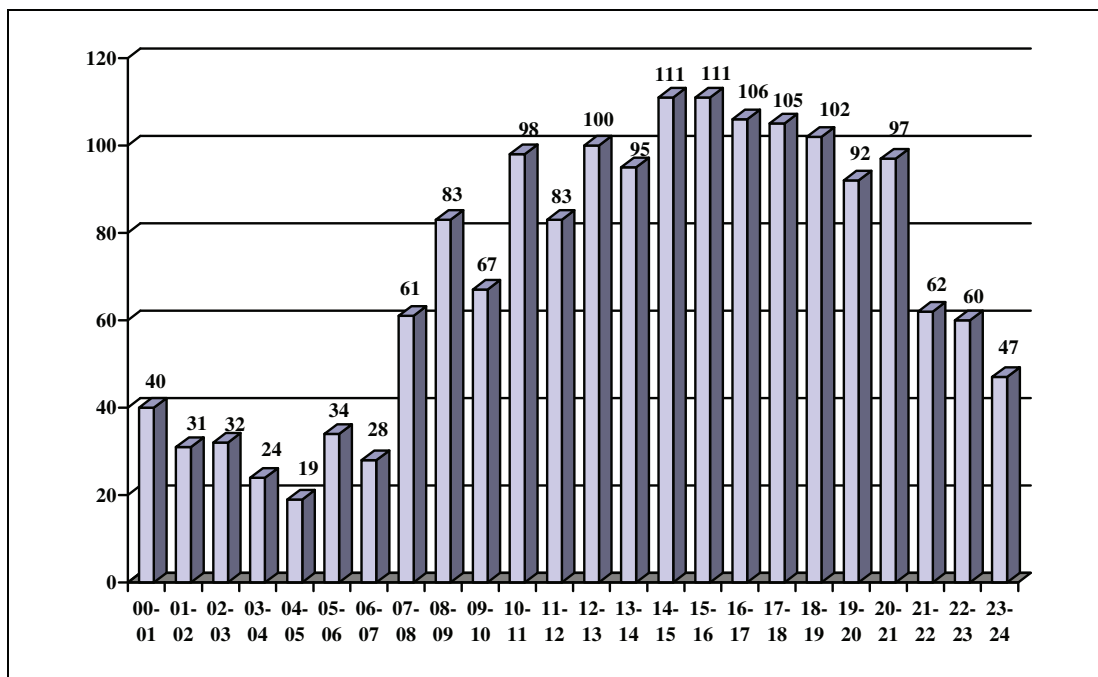


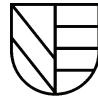


### Alarmierungen nach Wochentagen Brandbekämpfung, Technische Hilfeleistung in 2007

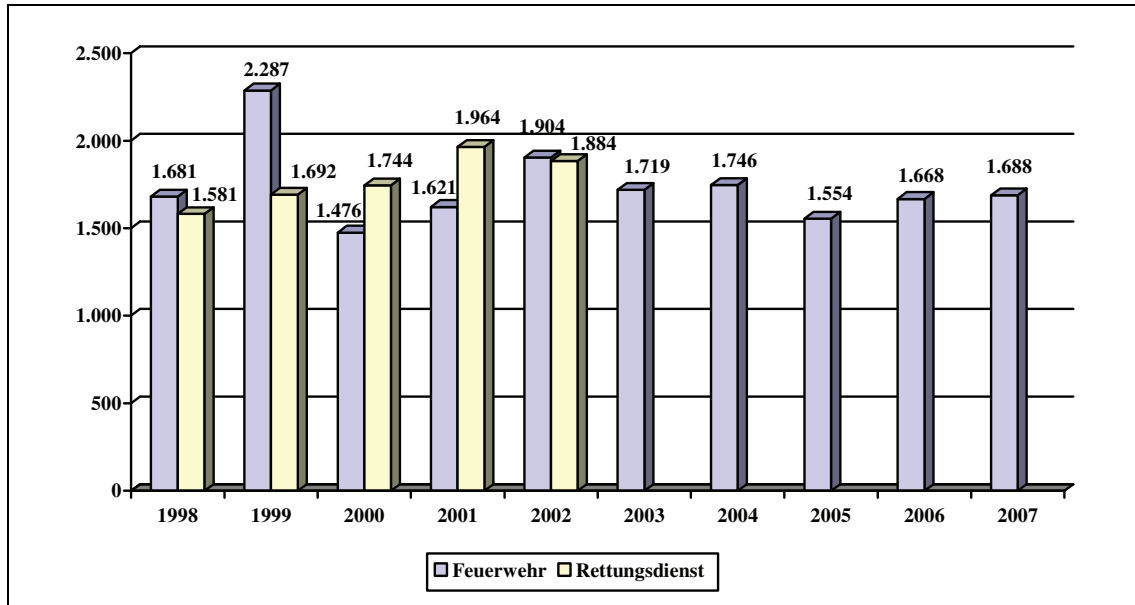


### Alarmierungen nach Tageszeiten Brandbekämpfung, Technische Hilfeleistung in 2007

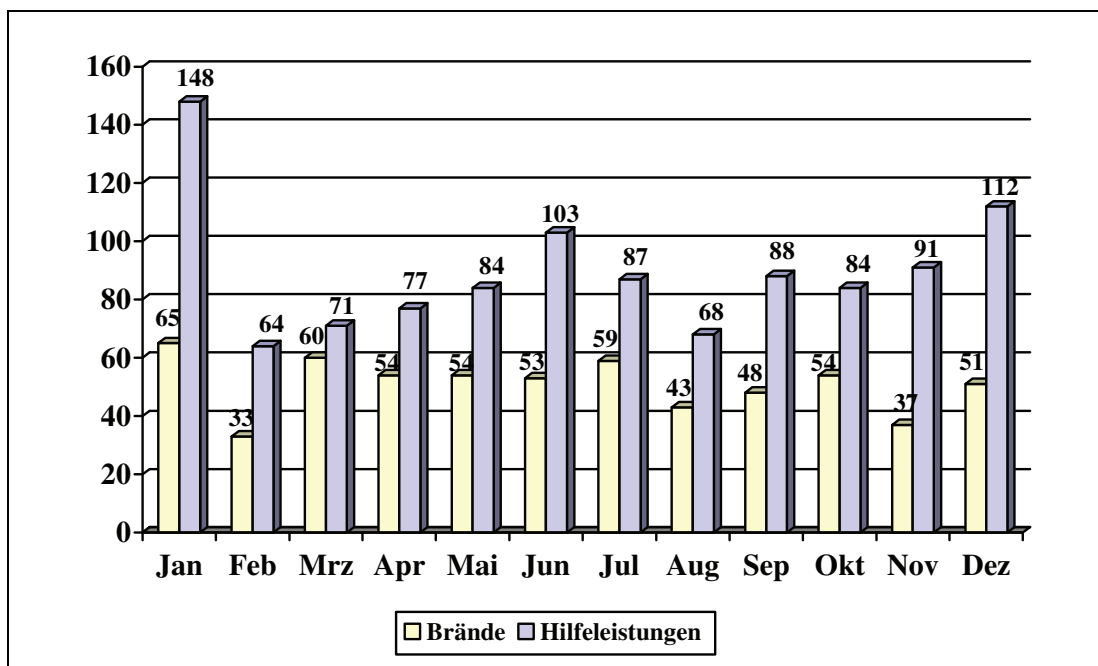




### Alarmierung Brandbekämpfung, Technische Hilfeleistung und Rettungsdienst von 1998 bis 2007



### Alarmierung nach Monat Brandbekämpfung und Technische Hilfeleistung 2007





## ➤ 6.2 Besondere Einsätze 2007 im Überblick

### JANUAR

#### 18./19. Januar *Sturmtief „Kyrill“*

In Folge des Orkans „Kyrill“ hatte die Feuerwehr im Stadtgebiet 74 Einsätze abzuwickeln. Die Feuerwehr befand sich mit dem Krisenstab in Alarmbereitschaft. Die befürchteten Sturmschäden sind in Pforzheim jedoch glücklicherweise ausgeblieben; im Einsatz bzw. in Bereitstellung waren über 200 Einsatzkräfte.

#### 26. Januar *Großbrand im Würmtal: Schwieriger Löscheinsatz bei schwerem Frost - Meterhohe Flammen in Schreinerei und Dreherei - Zwei Gebäude vor dem Feuer bewahrt*



Meterhohe Flammen schlugen aus einem Gebäudekomplex an der Würmtalstraße. Dort brannte eine rund 350 Quadratmeter große Halle in voller Ausdehnung. Sie gehört zu einem Sägewerk mit Schreinerei und einer Dreherei. Die Halle brannte nieder. Der Feuerwehr gelang es, zwei direkt angrenzende Gebäude vor den Flammen zu bewahren und den Schaden in einem gegenüber liegenden Holzlager zu begrenzen. Der Großbrand wurde um 7.08 Uhr gemeldet, zehn Minuten später war die Feuerwehr vor Ort. Den Wehrmännern schlugen fast zehn Meter hohe Flammen entgegen. Der schwarze Rauchpilz über

dem Würmtal war kilometerweit zu sehen. Bei der Feuerwehrleitstelle gingen über 30 Notrufe von besorgten Bürgern ein. Die Leitstelle löste Großalarm aus.



Rund 100 Einsatzkräfte mit 20 Fahrzeugen waren vor Ort, weitere Kräfte standen in Bereitstellung, um den Brandschutz in der Stadt sicherzustellen. Die Flammen wurden von der Drehleiter aus bekämpft, zudem drangen mehrere Trupps unter Atemschutz in den Gebäudekomplex vor. Nach rund einer Stunde war das Feuer unter Kontrolle, die umfangreichen Nachlöscharbeiten dauerten noch mehrere Stunden. Die Löscharbeiten waren schwierig, weil das Löschwasser bei Temperaturen von minus zehn Grad sofort gefror und sich Glatteis bildete. Mehrere Feuerwehrleute stürzten, kamen aber mit blauen Flecken davon. Das Löschwasser wurde mit Tanklöschfahrzeugen herangeschafft sowie der Würm entnommen. Der Brandrauch zog rasch ab, für die Bevölkerung bestand keine Gefahr.





Schadstoffe waren am Brandgeschehen kaum beteiligt, in erster Linie verbrannte Holz. Die Feuerwehr hat in den umliegenden Bereichen Messungen durchgeführt, es konnten keine gefährlichen Schadstoffe nachgewiesen werden. An der Einsatzstelle waren Vertreter des Umwelt- und Ordnungsamtes der Stadt Pforzheim. Der Sanitäts- und Rettungsdienst des Roten Kreuzes war mit 15 Kräften vor Ort. Zudem rückte das Technische Hilfswerk mit schwerem Gerät an, um die Feuerwehr bei den Nachlöscharbeiten zu unterstützen.

## FEBRUAR

### 6. Februar

#### *Junge beim Klettern abgestürzt*

Ein 13jähriger Junge war beim Klettern in einer Felswand aus ca. 8 m Höhe abgestürzt und wurde dabei leicht verletzt. Ein weiterer Junge befand sich noch in der Felswand und stand unverletzt auf einem Felsvorsprung, von dem er ohne Fremdhilfe nicht mehr herunterkam. Der Junge konnte mit der Drehleiter von der Feuerwehr gerettet werden. Die Kinder hatten in der Felswand ein Baumhaus gebaut.

### 14. Februar

#### *Lkw rast in Stauende*



Ein leicht Verletzter und ein Schaden von mehr als 450.000 € war die Folge eines Verkehrsunfalls auf der A8. Ein 50jähriger Lkw-Fahrer erkannte in Folge Unachtsamkeit zu spät ein Stauende nach einer Kuppe. Er

versuchte noch nach links auszuweichen konnte aber den Aufprall auf einen Sattelschlepper nicht mehr vermeiden. Der Fahrer dieses Lkws hatte Glück, ihm passierte trotz des heftigen Aufpralls nichts. Ein großer Teil der Ladung des Sattelschleppers, die aus Plastikformteilen für Autozubehör bestand, verteilte sich auf der Fahrbahn. Der Verursacher prallte in Folge nach links gegen Betongleitwände des Mittelstreifens und kam dort zum Stehen. Dabei verlor er geladene Betonschalttafeln. Durch umherfliegende Teile wurden auf der Gegenfahrbahn drei Pkws beschädigt. Die Feuerwehr war mit sieben Fahrzeugen vor Ort. Für die Bergungsmaßnahmen musste die Autobahn über 2 Stunden voll gesperrt werden.



## MÄRZ

### 5. März

#### *Tod im Montageschacht*

Ein 42jähriger Mann erlitt bei Arbeiten in einem Installationsschacht tödliche Kopfverletzungen. Er war bei Arbeiten in einem Gebäude in einem etwa einen Meter im Durchmesser breiten Montageschacht abgestürzt und dabei schwer am Kopf verletzt worden. Zur Bergung des Arbeiters wurde ein Feuerwehrmann vom sechsten Obergeschoß abgeseilt. Das Opfer konnte dann ins zweite Obergeschoß abgelassen werden und dort geborgen werden. Die Kriminalpolizei nahm die Ermittlungen auf.



10. März

### ***Brand in Werkstatt***

Infolge eines Brandes einer CNC-Maschine wurde die gesamte Werkstatt einer Huchenfelder Firma in Mitleidenschaft gezogen. Durch das schnelle Eingreifen der Feuerwehr konnte ein Übergreifen auf weitere Gebäudeteile verhindert werden. Nach einer halben Stunde intensiven Einsatzes von 2 C-Rohren und mehreren Trupps mit Atemschutzgeräten bestand keine Gefahr mehr. Durch die starke Rauchentwicklung wurde eine über der Werkstatt liegende Wohnung ebenfalls verraucht und musste von der Feuerwehr belüftet werden. Die Bewohnerin wurde mit ihrem Kleinkind vorsorglich in ein Krankenhaus gebracht.

10. März

### ***Dachstuhlbrand***

Am selben Tag kam es zudem noch zu einem Dachstuhlbrand in einem Einfamilienhaus. Das im Haus lebende Ehepaar wurde durch einen batteriebetriebenen Rauchwarnmelder auf den Brand aufmerksam gemacht und meldete ihn über Notruf. Fünf Minuten später war das erste Fahrzeug der Feuerwehr an der Einsatzstelle. Wegen der extremen Rauchentwicklung wurden weitere Einsatzkräfte angefordert, so dass letztlich rund 50 Feuerwehrleute mit elf Einsatzfahrzeugen vor Ort waren. Mehrere Trupps unter Atemschutz bekämpften das Feuer, als es zu einer Durchzündung kam. Kurzzeitig schlugen offene Flammen aus dem Dachgeschoss. Die Feuerwehr konnte die Flammen aber rasch eindämmen. Später stellte sich heraus, dass unter dem Dach abgestelltes Mobiliar in Brand geraten war. Das Feuer hatte dann auf die Dachisolierung übergegriffen. Das verkohlte Material musste von den Wehrleuten ins Freie geschafft werden. Der Sachschaden wird auf mehrere 10.000 € geschätzt.

15. März

### ***Wohnungsbrand***

Die Feuerwehr war um 02.34 Uhr von Anwohnern alarmiert worden. Aus der Wohnung im Erdgeschoss eines fünfstöckigen Mehrfamilienhauses schlugen Flammen. Die Bewohnerin hatte sich bereits ins Freie retten können. Sie ließ bei ihrer Flucht die Wohnungstür offen, so dass Rauch und Hitze ins Treppenhaus gelangen konnten. Damit war für die Bewohner der oberen Geschosse der Fluchtweg versperrt. Die Feuerwehr, die mit neun Fahrzeugen und rund 30 Einsatzkräften vor Ort war, veranlasste die Evakuierung des Gebäudes. Mehr als 30 Hausbewohner wurden, zum Teil geschützt mit Fluchthauben, durch das Treppenhaus ins Freie gebracht. Sie wurden zunächst im Omnibus der Feuerwehr betreut. 20 Hausbewohner wurden ins Krankenhaus gebracht. Sie hatten Rauchgas eingeatmet. Die betroffene Wohnung brannte trotz des raschen Eingreifens der Feuerwehr aus. Die Nachlöscharbeiten dauerten bis zum frühen Morgen. Ein Übergreifen der Flammen auf die Nachbarwohnungen konnte verhindert werden. Trotzdem waren zwei der angrenzenden Wohnungen wegen der starken Rauchbelastung kurzzeitig unbewohnbar.

## **APRIL**

13. April

### ***Chemische Reaktion beim Umfüllen eines Kanisters***

Von einer unbekannt Person wurde ein 5-Liter-Kanister gefüllt mit Altöl und einer unbekannt Flüssigkeit an eine Tankanlage abgegeben. Beim Umfüllen der Flüssigkeit in einen anderen Behälter kam es zu einer chemischen Reaktion. Das Altöl-Schwefelsäure-Gemisch wurde unter Atemschutz und Schutzausrüstung in Edelstahlbehälter von der Feuerwehr umgefüllt. Vom Chemischen Institut wurde eine Probe entnommen und untersucht. Der Verursacher konnte später von der Kriminalpolizei ermittelt werden.



## MAI

### 18. Mai

#### *Großbrand nach Explosion*

### 5. Mai

#### *Zimmervollbrand*

Gegen 16.00 Uhr kam es im Eutingen Talweg zu einem Zimmervollbrand. Die Brandursache war eine brennende Zigarette. Die Brandbekämpfung erfolgte mit dem 1. Rohr über die Treppe sowie mit dem 2. Rohr über die Rückseite im Außenangriff. Der Wohnungsinhaber wurde leicht verletzt und kam zur ambulanten Behandlung ins Krankenhaus. In der Wohnung entstand ein Sachschaden in Höhe von 25.000 €.



### 8. Mai

#### *Dunghaufen in Flammen*



Offene Flammen und dichter Rauch neben einer ca. 60 m langen Lagerhalle, so das Bild an der Einsatzstelle bei Eintreffen der Feuerwehr. Der sich neben der Halle befindliche Dunghaufen, ca. 15 m breit, 30 m lang und 5 m hoch, war an der höchsten Stelle aus unbekannter Ursache in Brand geraten.

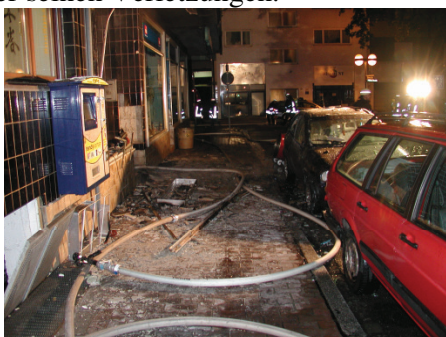
Mit mehreren Trupps unter Atemschutz wurde die Brandbekämpfung eingeleitet. Von 13.14 bis 20.45 Uhr war die Feuerwehr Pforzheim im Einsatz. Ein Übergreifen des Feuers auf die angrenzende Lagerhalle konnte durch die Feuerwehr verhindert werden. Unter Einsatz mehrerer Löschrohre sowie drei Radladern wurde der Misthaufen abgetragen und „portionsweise“ abgelöscht. Eingesetzt waren Kräfte der Berufsfeuerwehr sowie der Abteilungen Eutingen und Haidach.

Gegen 01.02 Uhr wurde die Feuerwehr zu einem Brand in die Pfälzerstraße alarmiert. Die vor der Feuerwehr eingetroffene Polizei meldete mehrere Explosionen, worauf durch die Feuerwehrleitstelle die Alarmstufe „Brand 3“ ausgelöst wurde. Bei Eintreffen der Feuerwehr stand ein ca. 50 m<sup>2</sup> großer, als Schuhmacherei und Schlüsselgeschäft genutzter Laden im Erdgeschoss in Vollbrand und ein vor dem Gebäude geparkter Pkw hatte bereits begonnen zu brennen. Der Bereich vor dem Gebäude war auf eine Tiefe von ca. 50 m mit Scherben und Einrichtungsteilen übersät; einige Pkw's waren hierdurch beschädigt. In dem großen Mietsgebäude hielt sich eine unbekannte Anzahl von Personen auf.

Aufgrund dieser Lage veranlasste der Einsatzleiter die Erhöhung auf Gefahrenabwehrstufe „Brand 5“. Es wurde ein Einsatzabschnitt mit den Hauptaufgaben Brandbekämpfung und Personenrettung über die Drehleiter sowie ein Einsatzabschnitt mit den primären Aufgaben Absuchen des Gebäudes nach Personen und Verbringen zum Sammelplatz, Brandbekämpfung vom Innenhof aus sowie Bereitstellung Personal gebildet. Dem Rettungsdienst wurden ca. 50 Personen zur Betreuung übergeben. Der Feuerwehrleitstelle konnte um 01.30 Uhr „Feuer unter Kontrolle“ und um 02.08 Uhr „Feuer aus“ gemeldet werden; die Folgemaßnahmen dauerten bis in die frühen Morgenstunden an.



Von der Feuerwehr waren rund 60 Kräfte der Berufsfeuerwehr sowie der Abteilungen Brötzingen-Weststadt, Haidach, Büchenbronn und Eutingen im Einsatz. Das Feuer wurde durch Brandstiftung unter Zuhilfenahme eines Brandbeschleunigers verursacht; der mußmatliche Brandstifter erlitt hierbei schwerste Verbrennungen und wurde noch von den Polizeikräften in der Nähe der Brandstelle aufgegriffen; er erlag kurze Zeit später seinen Verletzungen.



29. Mai

### ***Gefahrgutunfall auf der A8***

Ein verunfallter ungarischer Lkw auf der BAB Richtung Stuttgart erforderte den Einsatz der Feuerwehren sowie des Umweltamtes Enzkreis. Bei dem Unfall wurden beide Betriebsstofftanks beschädigt, so dass eine unbekannte Menge an Diesel ausgelaufen war. Von der Feuerwehr konnten insgesamt 700 Liter Kraftstoff aufgefangen werden. Der nahe liegende Fluss Pfinz wurde überprüft; es konnte jedoch keine Verunreinigung festgestellt werden. Der Fahrer wurde leicht verletzt.



JUNI

3. Juni

### ***Pferd droht auf Autobahn zu rutschen***

Einen nicht alltäglichen Einsatz hatte die Feuerwehr zu bewältigen: ein Pferd drohte auf die Autobahn zu stürzen. In einer aufwendigen Rettungsaktion konnte das Tier aus dem Steilhang gezogen werden. Zwei Stunden nach dem Unglück stand die Hannoveraner-Stute wieder auf den Beinen. Der Unfall ereignete sich gegen 11.40 Uhr. Eine junge Reiterin war mit dem Pferd auf einem Hang unterwegs, der unmittelbar an die Autobahn A8 angrenzt. Als sie auf den Alten Göbricher Weg einbiegen wollten, rutschte das Pferd aus und kam zu Fall. Die Reiterin blieb unverletzt. Das Tier stand jedoch nicht auf, sondern rutschte immer weiter in Richtung Autobahn. Insgesamt rückten 20 Kräfte der Berufs- und Freiwilligen Feuerwehr aus. Die Polizei sperrte zwei Fahrspuren der A8 in Richtung Karlsruhe. Dort wurde der Feuerwehr-Kranwagen aufgestellt, der das Pferd von unten her gegen ein weiteres Abrutschen sicherte. Das narkotisierte Tier wurde dann mit einer Seilwinde schonend zur Straße hoch gezogen. Zahlreiche Passanten verfolgten den Feuerwehreinsatz.





**15. Juni**

***Feuerwehr rettet Zirkus-Elefant***

Die Elefantenkuh „Blümchen“ stürzte um und konnte aus eigener Kraft nicht mehr aufstehen; sie benötigte schnell Hilfe. Mit Hilfe des Feuerwehrkrans und Hebekissen konnte dem Elefant wieder auf die Beine geholfen werden.

**28. Juni**

***Zwei Verkehrsunfälle mit tödlichem Ausgang auf der A8***

Auf der Autobahn A8 kam es in einer Nacht kurz hintereinander zu zwei schweren Verkehrsunfällen mit tödlichem Ausgang. In beiden Fällen waren die Fahrer in ihren Fahrzeugen eingeklemmt und mussten von der Feuerwehr befreit werden.

**JULI**

**3. Juli**

***Boiler mit Sprengkraft***



Eine Schwerverletzte, Gebäudeschaden von rund 50.000 € und mehrere beschädigte Fahrzeuge waren die Folgen einer Explosion im dritten Obergeschoss eines Mehrfamilienhauses. Dort war zuvor nach ersten Feststellungen der Kriminalpolizei ein elektrisch betriebener Wasserboiler explodiert. Durch die Wucht der Explosion wurden mehrere Innenwände zerstört. Die Fenster der Wohnung barsten. Durch die herum fliegenden Glassplitter wurden mehrere parkende Fahrzeuge beschädigt. Zum Zeitpunkt der Explosion befanden sich 4

Personen in der Wohnung; hiervon wurde eine Frau schwer verletzt. Sie wurde mittels Drehleiter und Schleifkorbtrage aus der Wohnung verbracht, 2 weitere Personen erlitten leichte Verletzungen. Die Feuerwehr war mit 22 Einsatzkräften an der Einsatzstelle tätig.

**9. Juli**

***Jäger auf Hochsitz***

Ein Jäger konnte nicht mehr alleine von Hochsitz absteigen, eine Sprosse war gebrochen. Der Jäger hatte vor kurzem eine Hüft-Operation und konnte aus diesem Grund die fehlende Sprosse nicht überwinden. Die Sprosse wurde wieder angenagelt und der Jäger konnte so vom Hochsitz herabsteigen.

**24. Juli**

***Brand in Scheideanstalt – Gefahr durch Säureaustritt***

Um 22:13 Uhr wurde durch die automatische Brandmeldeanlage einer Pforzheim Scheideanstalt die Feuerwehr verständigt. Parallel zum Eintreffen der ersten Kräfte wurde vom Hausmeister starke Rauchentwicklung aus der Scheiderei im 1. OG gemeldet. Durch die Brandeinwirkung wurden im Gebäude Leitungen beschädigt, so dass es an verschiedenen Stellen zum Austritt von Gefahrstoffen kam und der weitere Einsatz aus Sicherheitsgründen nur unter Chemikalienschutzanzüge möglich war. Um 23:09 Uhr war der Brand unter Kontrolle und kurz später endgültig gelöscht. Das mit ausgetretener Säure vermischte Löschwasser wurde von der Feuerwehr der firmeneigenen Neutralisationsanlage zugeführt. Im Umfeld des Brandobjekts wurden von der Feuerwehr Schadstoffmessungen durchgeführt. Die gemessenen Konzentrationen erwiesen sich aber als unbedenklich, so dass keine Gefahr für die Anwohner bestand. An der Einsatzstelle waren rund 75 Einsatzkräfte der Feuerwehr; 2 Feuerwehrleute wurden bei dem Einsatz leicht verletzt. Es entstand erheblicher Sachschaden.



## AUGUST

31. August

### *Überlandhilfe – Großbrand auf Schredderei-Gelände*



Beim Großbrand eines riesigen Schrotthaufens in der Ortschaft Herbertingen im Landkreis Sigmaringen war eine Vielzahl von Feuerwehren aus ganz Baden-Württemberg im Einsatz. Auch die Feuerwehr Pforzheim wurde um Hilfe gebeten. Um 3.34 Uhr rückten der Abrollbehälter Schaum sowie ein Einsatzleitwagen zur Überlandhilfe aus. Unsere Aufgabe war die Abgabe von Schaummittel; bis zum frühen Nachmittag waren die kompletten 10.000 Liter Schaummittel aufgebraucht. Die beiden Fahrzeuge trafen gegen 16 Uhr wieder in Pforzheim ein.



## OKTOBER

12. Oktober und 7. November

### *Dehnfugenbrand*

An diesen beiden Tagen wurde die Berufsfeuerwehr jeweils zu einem Dehnfugenbrand auf die Baustelle einer Verkaufsstätte in der Innenstadt gerufen. In beiden Fällen war ein mehrstündiger, technisch aufwändiger Einsatz die Folge.

12. Oktober und 7. November

### *Dehnfugenbrand*

Um 7.48 Uhr wurde der Einsatzleiter (EvD) zu einer Überprüfung in eine Gärtnerei am Dürrenweg entsandt. Dort war ein Lkw ca. 150 Meter führerlos bergab gerollt und in einem Gewächshaus in der Gärtnerei zum Stillstand gekommen. Der EvD überprüfte die Flüssiggasleitungen innerhalb des Gewächshauses, die jedoch nicht beschädigt waren. Das Flüssiggas dient der Beheizung des Gewächshauses. Vorsorglich wurde die weitere Gaszufuhr direkt am Gastank abgesperrt und die Leitungen druckentlastet.





## NOVEMBER

---

### 25. November und 2. Dezember *Brand Hackschnitzelhaufen*



An beiden Sonntagen brannten Teile eines großen Hackschnitzelhaufens (Biomasse) auf dem Gelände der Deponie Hohberg, wodurch in beiden Fällen ein umfangreicher Einsatz der Feuerwehr Pforzheim notwendig wurde. Nachdem eine direkte Brandbekämpfung nur eingeschränkt möglich war, entschied man sich in Absprache mit dem Betreiber zu einer großflächigen Berieselung. In beiden Fällen betrug die Einsatzzeit mehr als 24 Stunden. Eingesetzt waren insbesondere zahlreiche Kräfte der Abteilungen Eutingen und Dillweissenstein sowie der Abteilung Haidach und der Berufsfeuerwehr.

## DEZEMBER

---

### 2. Dezember *Großbrand auf Aussiedlerhof*



Insgesamt 26 Notanrufe liefen ab 2.52 Uhr in der Feuerwehrleitstelle ein, um einen Großbrand auf einem Birkenfelder Aussiedlerhof zu melden. Ab ca. 3.50 Uhr unterstützte die Feuerwehr Pforzheim die Feuerwehren Birkenfeld, Neuenbürg und Straubenhardt mittels Einsatz des Gerätewagen Atemschutz sowie des Abrollbehälters Schaum. Einsatzobjekt war eine ca. 30 m x 10 m große Scheune mit hochwertigem Inventar. Auch das THW kam zum Einsatz. Die Kräfte der Feuerwehr Pforzheim rückten gegen 8 Uhr ein.

### 13. Dezember *Wohnungsbrand*



Vermutlich durch einen brennenden Fernseher wurde eine Erdgeschosswohnung in einem zweigeschossigen Gebäude im Hohenstoffelweg komplett zerstört. Die drei Bewohner des Hauses konnten sich vor dem Eintreffen der Feuerwehr in Sicherheit bringen. Durch das schnelle Eingreifen der Feuerwehr konnte ein Übergreifen der Flammen der Wohnung im 1. OG verhindert werden. Die Feuerwehr bekämpfte den Brand zeitweise mit 6 Atemschutztrupps und 4 C-Rohren. Da die Stabilität einer Stahlstütze gefährdet war, wurde die Decke des Brandraumes mittels Sprießen abgestützt und gesichert. Insgesamt waren 36 Kräfte der Berufsfeuerwehr sowie der Abteilungen Brötzingen-Weststadt und Büchenbronn im Einsatz.



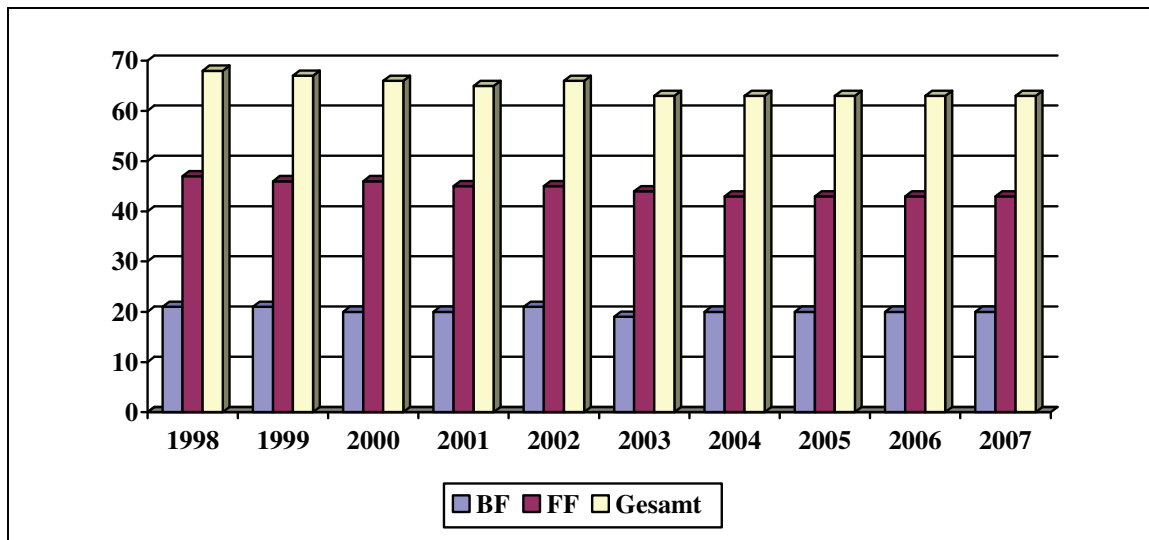
## ► 7. Fahrzeuge und Geräte

### ► 7.1 Fahrzeuge

			BF	FF	Gesamt
<b>7.1.10</b>	<b>Einsatzleitwagen</b>				
7.1.10.1	Einsatzleitwagen 1	ELW 1	2		2
7.1.10.2	Einsatzleitwagen 2/3	ELW 2/3	1		1
7.1.10.3	Mannschaftstransportwagen	MTW		10	10
<b>7.1.20</b>	<b>Tank- und Pulverlöschfahrzeuge</b>				
7.1.20.1	Tanklöschfahrzeug TLF 8/18	TLF 8/18		4	4
7.1.20.2	Tanklöschfahrzeug TLF 16/25	TLF 16/25		2	2
7.1.20.3	Tanklöschfahrzeug TLF 24/50	TLF 24/50		1	1
<b>7.1.30</b>	<b>Hubrettungsfahrzeuge</b>				
7.1.30.1	Drehleiter 23-12	DLK 23/12	1	1	2
<b>7.1.40</b>	<b>Löschgruppen-, Tragkraftspritzenfahrzeuge</b>				
7.1.40.1	Löschgruppenfahrzeug 8/6	LF 8/6		5	5
7.1.40.2	Löschgruppenfahrzeug 16	LF 16		3	3
7.1.40.3	Löschgruppenfahrzeug 16-TS	LF 16-TS		1	1
7.1.40.4	Löschgruppenfahrzeug 24	LF 24	1		1
<b>7.1.50</b>	<b>Rüst- und Gerätewagen</b>				
7.1.50.1	Rüstwagen 1	RW 1		1	1
7.1.50.2	Rüstwagen 2	RW 2		1	1
7.1.50.3	Gerätewagen Gefahrgut	GW-G	1		1
7.1.50.4	Gerätewagen Atemschutz/Strahlenschutz	GW-AS	1		1
7.1.50.3	Geräte- und Rüstwagen in Sonderausführung	KEF	2	1	3
<b>7.1.60</b>	<b>Schlauch- und Wechsellader-Fahrzeuge</b>				
7.1.60.1	Wechsellader-Fahrzeug	WLF	1	1	2
7.1.60.2	Abrollbehälter	AB	3	3	6
<b>7.1.70</b>	<b>Sonstige Feuerwehrfahrzeuge</b>				
7.1.70.1	Feuerwehrran	FwK	1		1
7.1.70.2	Lastkraftwagen	LKW	1	2	3
7.1.70.3	Tragkraftspritzenanhänger	TSA		1	1
7.1.70.4	Sonstige Anhänger		1	6	7
7.1.70.5	Sonstige Fahrzeuge		4		4
	<b>Gesamt</b>		<b>20</b>	<b>43</b>	<b>63</b>



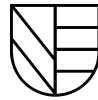
### Vergleich Fahrzeugbestand von 1998 bis 2007



	1998	1999	2000	2001	2002	2003	2004	2005	2006	2007
BF	21	21	20	20	21	19	20	20	20	20
FF	47	46	46	45	45	44	43	43	43	43
Gesamt	68	67	66	65	66	63	63	63	63	63

### ➤ 7.2 Geräte

Arbeitslampen/-leuchten	26
Be- und Entlüftungsgeräte	11
Blitzer	85
Bohrmaschinen / Schrauber	2
Chemikalienschläuche (in Meter)	180
Dreifachstecker	39
Drucklüfter (Verbrennungsmotor)	12
Drucklüfter (Wasserantrieb)	1
Druckschläuche (in Meter)	25.500
ELRO-Pumpen	2
Fasspumpen	2
Feuerlöscher	172
FI- / DI-Schutzschalter	95
Filter „ABEK“	70
Flutlichtstrahler	103
Folienschweißgeräte	2
Hakenleitern	2
Handkreissäge	2

**► 7.2 Geräte**

Handscheinwerfer	225
Hydraulische Rettungssätze (Elektromotor)	7
Hydraulische Rettungssätze (Verbrennungsmotor)	7
Kabeltrommeln	96
Kettensägen (Elektroantrieb)	2
Kettensägen (Verbrennungsmotor)	40
Klappleitern	11
Kocher	8
Langzeitatmer BG 174	6
Luftsauger	2
Megaphone	6
Metallkreissägen	1
Multifunktionsleiter	1
Öschläuche (in Meter)	328
Pressluftatmer	175
Pumpwerk-Motoren	2
Radiatoren / Heizlüfter	20
Reinigungsgeräte/Dampfstrahler	3
Rettungssägen (Verbrennungsmotor, Kettensäge mit spezieller Kette)	2
Schiebleitern	13
Schlaghammer / Bohrhammer	5
Schwimmschalter	4
Steckleiterteile	66
Stich- / Säbelsägen	6
Stromerzeuger	43
Suchscheinwerfer	13
Tauchpumpen	69
Tragkraftspritze TS 8/8 - 24/3	4
Trennschleifer / Winkelschleifer	15
Tri-Blitz	1
Umfüllpumpen	5
Verlängerungskabel	64
Verteilerkästen / -brett	11
Wassersauger	30



► **7.3 Feuerwehrleitstelle**

► **7.3.1 Bearbeitung Alarmierungen für die Stadt Pforzheim und den Enzkreis**

	Anzahl
7.3.1 Brand / Technische Hilfe / Sonstige	2.994

► **7.3.2 Bearbeitung Störmeldungen für die Stadt Pforzheim und den Enzkreis**

	Anzahl
7.3.2 Störmeldealarme	1.037

► **7.3.3 Vorgänge in der Feuerwehrleitstelle**

<b>Eingegangene Notrufe in der Feuerwehrleitstelle</b>	Anzahl
Notrufe über Mobiltelefon	62.002
Notrufe über Ortsnetze Pforzheim/Enzkreis	76.176
Notrufe über Führungs- und Lagezentrum der Polizei	9.405
Notrufe über Rettungsleitstelle	8.225
Brandmeldealarme	1.436
Gesamt	157.244

<b>Einsatzbezogene Primärtätigkeiten</b>	Anzahl
Funkgespräche	25.818
ELA-Durchsagen	3.370
Telefongespräche (Verständigungen/Benachrichtigungen)	10.865
Telefaxe	2.117
Gesamt	42.730

<b>Sekundärtätigkeiten</b>	Anzahl
Funkgespräche	24.042
ELA-Durchsagen	48.253
Telefonvermittlung HFW	56.600
Telefonvermittlung Stadtverwaltung	61.320
Telefaxeingang/-ausgang /Mail	9.953
Schalterdienste	33.276
Bearbeitungen von Wartungen / Probealarme / Störungen an der BMA	10.866
Bearbeitungen von Straßensperrungen Pforzheim/Enzkreis	1.095
Bearbeitungen von Störmeldungen technischer Einrichtungen auf der HFW	178
Bearbeitungen von Unwetter- und Hochwassermeldungseingängen	0
Erfassung von Waldarbeiterfeuer, Gartenfeuer und Kaminausbrennungen	2.452
Erfassung und Annahme von Reparaturaufträgen für die zentrale Funkwerkstatt	389
Innungsnotrufe Weiterleitung	1.533
SWP Weiterleitung	5.037
Gesamt	254.994



## ➤ 7.4 Kommunikations- und Informationstechnik

### ➤ 7.4.1 Kommunikationstechnik

#### ➤ 7.4.1.1 Sprechfunkanlagen und Geräte

<b>4-Meter-Bereich</b>	FmD*	BF	FF	Anzahl
- ortsfest	14		15	29
- beweglich	10	16	33	59
- Handsprechfunkgeräte	2	1		3

<b>2-Meter-Bereich</b>	FmD*	BF	FF	Anzahl
- ortsfest	1			1
- beweglich	6			6
- Handsprechfunkgeräte	69	54	43	166

<b>FMS-Geräte</b>	FmD*	BF	FF	Anzahl
- ortsfest	4			4
- beweglich	15	16	33	64

#### ➤ 7.4.2 Funkalarmanlagen und Geräte

<b>Analog</b>	FmD*	BF	FF	Anzahl
Alarm-Geber (FwLSt + FmBSt)	1			1
Alarm-Auswerter (FwLSt) – Überwachung	1			1
Analoger-Alarm-Umsetzer (AAU)				

	FmD*	BF	FF	Anzahl
Sirenen-Steuer-Empfänger				
Funk-Melde-Empfänger - stationär -	2			2
Funk-Melde-Empfänger - mobil -		1		1

<b>Digital</b>	FmD*	BF	FF	Anzahl
Alarm-Geber (FwLSt + FmBSt)	2			2
Alarm-Auswerter (FwLSt) – Überwachung	1			1
Digitaler-Alarm-Umsetzer (DAU)	7			7

	FmD*	BF	FF	Anzahl
Sirenen-Steuer-Empfänger	46			46
Funk-Melde-Empfänger - stationär -	7		1	8
Funk-Melde-Empfänger - mobil -	56	83	289	432

\*Kommunikationstechnik wird dem Fernmeldedienst zugeordnet.



## ➤ 7.4.2 Informationstechnik

## ➤ 7.4.2.1 Einsatzleit-System (ELS)

<b>Einsatzleitrechner (ELR)</b>	System	FmD (FwLst)	BF	FF	Anzahl
Einsatzleitplätze		6			6
Einsatzleitplätze (mobil)		1			1
Systemverwalter-Arbeitsplätze	1				1
Arbeitsplätze Nachbearbeitung	1				1
Arbeitsplätze Erfassung	1				1
Alarmdrucker	2		3	8	13
Betriebssysteme: UNIX, Windows, Linux Anwendungssoftware: OS/fire, OS/gis, Oracle, Acces Benutzeroberfläche: X, MOTIF, Windows					

<b>Alarmierungssystem</b>	System	FmD (FwLst)	BF	FF	Anzahl
Einsatzleitplätze (TouchScreen-Arbeitsplätze)		6			6
Systemverwalter-Arbeitsplätze	1				1
Betriebssystem: QNX Anwendungssoftware: PAN Benutzeroberflächen: QNX, Windows, Open Look					

<b>Digitales Funkalarmierungssystem</b>	System	FmD (FwLst)	BF	FF	Anzahl
Rechnersystem Digital-Alarm-Geber (DAG)	2				2
Bedienplatzrechner		1			1
Betriebssystem: Windows Anwendungssoftware: DigiCom NT Anwendungssoftware: RCA-Logger (Alarmauswerter) Anwendungssoftware: DAU-Control (Notbetrieb) Benutzeroberfläche: Windows					



<b>Störmeldesystem</b>	System	FmD (FwLst)	BF	FF	Anzahl
Rechnersystem	1				1
Betriebssysteme: Windows, Linux Anwendungssoftware: SMS Benutzeroberfläche: Windows					

<b>Wetterdaten-Erfassungssystem</b>	System	FmD (FwLst)	BF	FF	Anzahl
Rechnersystem	1				1
Betriebssysteme: Windows, Linux Anwendungssoftware: METEODAT Benutzeroberfläche: Windows					

#### ➤ 7.4.2.2 Operativ/Administrativ-System

	System	FwLst	BF	FF	Anzahl
Arbeitsplätze FmBst			2	8	10
Arbeitsplätze Gefahrstoffauskunft		3			3
Arbeitsplätze Systemverwaltung	2				2
Arbeitsplätze Systementwicklung	1				1
Arbeitsplätze Fernmeldetechnik/Elektrotechnik			3		3
Arbeitsplätze Kleiderkammer			1		1
Arbeitsplätze Atemschutzwerkstatt			1		1
Arbeitsplätze Einsatzdienst (Berichtswesen)			2		2
Arbeitsplätze Stab			3		3
Betriebssysteme: Windows Anwendungssoftware: gSYS, Memplex, OS/Office Benutzeroberfläche: Windows					

**7.4.2.3 Feuerwehr-Verwaltungs-System**

	Anzahl
<b>Fachbereichsleitung</b>	
PC-Arbeitsplätze Fachbereichsleitung	1
<b>Personalrat</b>	
PC-Arbeitsplätze Personalrat	1
<b>Produktgruppe 01 – Verwaltung</b>	
PC-Arbeitsplätze Sachbearbeitung	6
<b>Produktbereich 1 – Einsatzdienst</b>	
PC-Arbeitsplätze Produktbereichsleitung	1
<b>Produktgruppe 11- Gefahrenabwehr</b>	
PC-Arbeitsplätze Sachbearbeitung	1
PC-Arbeitsplätze Wachführer	1
PC-Arbeitsplätze Dienstplantechnik	2
<b>Produktgruppe 12 -Einsatzvorbereitung/Ausbildung</b>	
PC-Arbeitsplätze Sachbearbeitung	7
CAD-Arbeitsplätze	1
<b>Produktgruppe 13 – Kommunikations- und Informationstechnik</b>	
PC-Arbeitsplätze Fernmeldedienst/betrieb	6
PC-Arbeitsplätze Fernmeldetechnik / Elektrotechnik	2
PC-Arbeitsplätze Informationstechnik	2
<b>Produktbereich 2 – Zentrale Dienste</b>	
PC-Arbeitsplätze Produktbereichsleitung	1
PC-Arbeitsplätze Medienarbeit	1
<b>Produktgruppe 21 – Vorbeugende Gefahrenabwehr</b>	
PC-Arbeitsplätze Sachbearbeitung	4
<b>Produktgruppe 22 – Technik</b>	
PC-Arbeitsplätze Sachbearbeitung	1
PC-Arbeitsplätze Haustechnik	1
PC-Arbeitsplätze Kleiderkammer	1
PC-Arbeitsplätze Kfz-Werkstatt	1
PC-Arbeitsplätze Atemschutzwerkstatt	1
Betriebssysteme: Windows	
Anwendungssoftware: MS Office, Outlook, Corel Draw, OS/Office, gSYS, u.a.	
Benutzeroberfläche: Windows	



## ➤ 8. Kosten

Ab dem Jahr 2006 wird eine „kalkulatorische“ Miete ausgewiesen, dadurch Anstieg der Kosten.

### ➤ 8.2 Einnahmen

<b>Gebühren, Entgelte oder Kostenersatz</b>	
8.2.1 - aus Einsätzen	194.221,58 €
8.2.2 - aus Dienstleistungen	365.322,45 €
8.2.3 - aus Vorbeugendem Brandschutz	19.241,87 €
8.2.4 Zuwendungen	271.735,00 €
8.2.5 Sonstige Einnahmen	35.633,12 €
Summe	886.154,02 €

### ➤ 8.4 Ausgaben

8.4.1 Personal	5.472.681,41 €
8.4.2 Betriebskosten für Fahrzeuge und Geräte	391.289,86 €
8.4.3 Bauunterhaltung	8.652,33 €
8.4.4 Investitionen Fahrzeuge und Geräte	374.309,96 €
Summe	6.246.933,56 €

Angaben basieren auf vorläufiger Jahresrechnung.

## ➤ 8.8 Haushalt

### ➤ 8.8.1 Haushalt der Stadt Pforzheim

	<b>Verwaltungshaushalt</b>		<b>Vermögenshaushalt</b>	
	<b>Einnahme</b>	<b>Ausgabe</b>	<b>Einnahme</b>	<b>Ausgabe</b>
2000	319.022.071 €	319.022.071 €	140.681.881 €	140.681.881 €
2001	311.489.633 €	311.489.633 €	66.257.399 €	66.257.399 €
2002	305.993.690 €	305.993.690 €	68.573.749 €	68.573.749 €
2003	304.706.409 €	304.706.409 €	58.416.000 €	58.416.000 €
2004	310.130.000 €	310.130.000 €	71.008.000 €	71.008.000 €
2005	301.603.000 €	301.603.000 €	40.473.000 €	40.473.000 €
2006	336.439.934 €	336.439.934 €	47.662.680 €	47.362.680 €
2007	342.540.000 €	342.540.000 €	50.056.000 €	50.056.000 €



### 8.8.2 Haushalt der Feuerwehr

	Verwaltungshaushalt		Vermögenshaushalt	
	Einnahme	Ausgabe	Einnahme	Ausgabe
2000	931.932 €	5.567.314 €	181.168 €	1.370.424 €
2001	785.565 €	5.562.291 €	236.892 €	902.754 €
2002	820.785 €	5.880.191 €	7.400 €	969.682 €
2003	862.780 €	5.880.893 €	206.070 €	637.154 €
2004	739.928 €	5.764.890 €	148.359 €	663.324 €
2005	687.810 €	5.794.572 €	134.770 €	757.502 €
2006	639.677 €	6.545.946 €	60.486 €	583.451 €
2007	729.400 €	6.635.800 €	183.700 €	532.800 €

### 8.8.3 Zuschussbedarf der Feuerwehr

	Verwaltungshaushalt		Zuschussbedarf	%
	Einnahme	Ausgabe		
2000	931.932 €	5.567.314 €	4.635.382 €	83,26 %
2001	785.565 €	5.562.291 €	4.866.726 €	86,10 %
2002	820.785 €	5.880.191 €	5.059.406 €	86,04 %
2003	862.780 €	5.880.893 €	5.018.113 €	85,33 %
2004	739.928 €	5.764.890 €	5.024.962 €	87,16 %
2005	687.810 €	5.794.572 €	5.106.762 €	88,13 %
2006	639.677 €	6.545.946 €	5.906.269 €	90,23 %
2007	729.400 €	6.635.800 €	5.906.400 €	89,01 %

Angaben 2000 - 2005 = Haushaltsrechnung, Angaben 2006 - 2007 = Haushaltssatzung

### 8.8.4 Anteil des Feuerwehrhaushalts am Haushalt der Stadt

	Ausgaben Verwaltungshaushalt		Anteil der Feuerwehr
	Stadt	Feuerwehr	
2000	319.022.071 €	5.567.314 €	1,75 %
2001	311.489.633 €	5.562.291 €	1,81 %
2002	305.993.690 €	5.880.191 €	1,92 %
2003	304.706.409 €	5.880.893 €	1,93 %
2004	310.130.000 €	5.764.890 €	1,86 %
2005	301.603.000 €	5.794.572 €	1,92 %
2006	336.439.934 €	6.545.946 €	1,95 %
2007	342.540.000 €	6.635.800 €	1,94 %

	Ausgaben Vermögenshaushalt		Anteil der Feuerwehr
	Stadt	Feuerwehr	
2000	140.681.881 €	1.370.424 €	0,97 %
2001	66.257.399 €	902.754 €	1,36 %
2002	68.573.749 €	969.682 €	1,41 %
2003	58.416.000 €	637.154 €	1,09 %
2004	71.008.000 €	663.324 €	0,93 %
2005	40.473.000 €	757.502 €	1,87 %
2006	47.362.680 €	583.451 €	1,23 %
2007	50.056.000 €	532.800 €	1,06 %

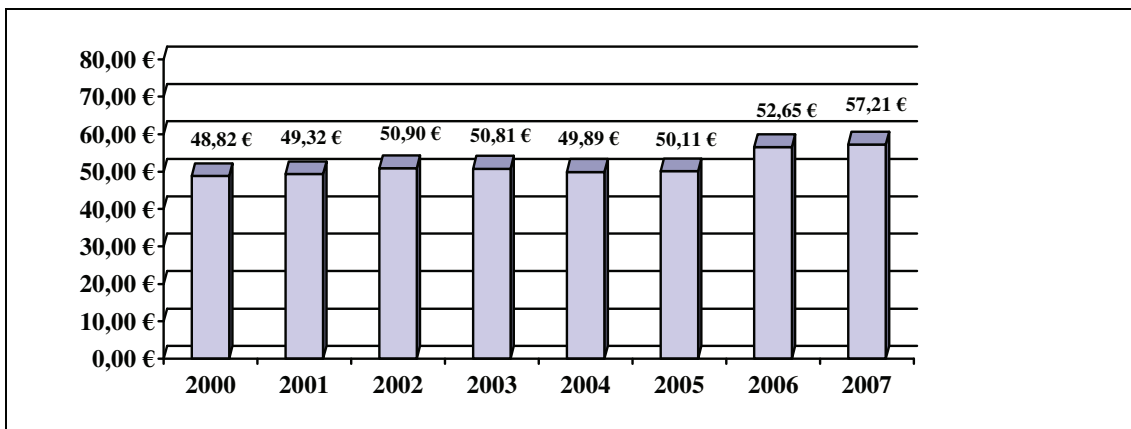


➤ 8.8.5 Schutzlast

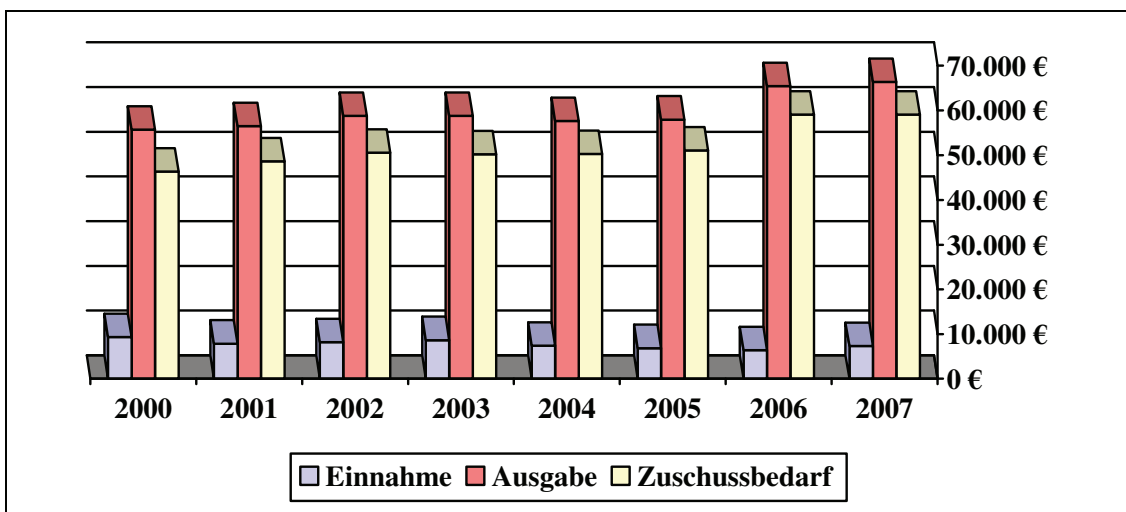
	Ausgabe Verwaltungshaushalt	Einwohner	Schutzlast je Einwohner
2000	5.567.314 €	114.039	48,82 €
2001	5.562.291 €	114.603	49,32 €
2002	5.880.191 €	115.532	50,90 €
2003	5.880.893 €	115.751	50,81 €
2004	5.764.890 €	115.551	49,89 €
2005	5.794.572 €	115.647	50,11 €
2006	6.545.946 €	115.756	56,55 €
2007	6.635.800 €	116.000	57,21 €

Angaben 2000 – 2005 = Haushaltsrechnung, Angaben 2006- 2007 = Haushaltssatzung

Schutzlast in € je Einwohner von 2000 bis 2007



Vergleich Zuschussbedarf von 2000 bis 2007





## ➤ 9. Vorbeugender Brand- und Gefahrenschutz

### ➤ 9.2. Vorbeugende Gefahrenabwehr

	2006	2007
9.2.1 Besprechungen	208	233
9.2.2 Ortsbesichtigungen	212	239
9.2.3 Bauabnahmen	19	18
9.2.4 Brandverhütungsschauen	64	61
9.2.5 Abnahme Theater	9	13
9.2.6 Abnahme Zirkus, Messen etc.	7	12
9.2.7 Alarmübung Schulen	10	8
9.2.8 Alarmübung Verkaufsstätten	0	0
9.2.9 Brandschutzunterweisungen	9	18
9.2.10 Brandschutzerziehungen	51	47
9.2.11 Brandmelderanlagen Inbetriebnahme	5	7
9.2.12 Brandmelderanlagen Außerbetriebnahme	0	3
9.2.13 Beratungen (Telefon, Fax, E-Mail)	1.020	1.130
9.2.14 Sonstige Tätigkeiten	3	6
9.2.15 Aus- und Fortbildung BF/FF	7	3
9.2.16 Schriftliche Stellungnahmen	316	367
Gesamt	1.940	2.165

### ➤ 9.4 Alarm- und Einsatzvorbereitung

	2006	2007
9.4.1 Besprechungen/Termine zu bestehenden/neuen Brandmeldeanlagen/Plänen	77	85
9.4.2 Feuerwehreinsatzpläne ausgelagert – neue Objekte	5	8
9.4.3 Feuerwehreinsatzpläne ausgelagert – bestehende Objekte	10	5
9.4.4 Bearbeitung Feuerwehreinsatzpläne – neue Objekte	22	27
9.4.5 Bearbeitung Feuerwehreinsatzpläne – bestehende Objekte	37	79
9.4.6 Korrekturen Feuerwehreinsatzpläne	57	45
9.4.7 Arbeiten an SD	37	31
9.4.8 Neuversorgungen/Änderungen Stammdatenblätter	245	258
9.4.9 Neuversorgungen/Änderungen Einsatzleitrechner	412	692
9.4.10 Neuerstellung/Überarbeitung von Alarm- und Einsatzplänen	7	5
9.4.11 Besprechungen/Vororttermine zu Baumaßnahmen im Stadtgebiet	38	58
Gesamt	947	1.293

**➤ 10. Aus- und Fortbildung****➤ 10.2 Interne Lehrgänge FF**

	Lehrgänge	Teilnehmer	
10.2.1	Abschlusstest TM 2-Ausbildung	1	16
10.2.2	Atenschutz – Belastungsübung PA	13	185
10.2.3	Atenschutz Grundausbildung	1	14
10.2.4	Mobile AGT Übungsanlage	1	137
10.2.5	Fahrereinweisung	41	41
10.2.6	Führerschein C / CE	6	6
10.2.7	Führungs-Seminar	1	59
10.2.8	Grundausbildung und Erste Hilfe	1	12
10.2.9	Lebensrettende Sofortmaßnahmen	1	21
10.2.10	Maschinist LF	1	12
10.2.11	Fernmelder Fernmeldebetriebsstelle	1	17
10.2.12	Sägeführer	3	38
10.2.13	Sicherheitswachdienst	1	11
10.2.14	Sprechfunker	2	23
10.2.15	Teilnahme an Stabsübung	1	14
10.2.16	Truppführer	2	24
10.2.17	Tages-Seminar TM 2 Ausbildung	1	10
	<b>Gesamt</b>	<b>78</b>	<b>640</b>

**➤ 10.4 Interne Lehrgänge BF**

	Lehrgänge	Teilnehmer	
10.4.1	Atenschutz-Belastungsübung PA	6	63
10.4.2	Fahrereinweisungen	58	58
10.4.3	Führerschein C / CE	2	2
10.4.4	Führungs-Seminar	1	19
10.4.5	Maschinist DL	1	7
10.4.6	Maschinist LF	1	2
10.4.7	Teilnahme an Stabsübung	1	14
10.4.8	Verlängerung EH-Lehrbefähigung/Fortbildung EH-Ausbilder	1	13
10.4.9	Mobile AGT Übungsanlage	1	52
	<b>Gesamt</b>	<b>72</b>	<b>230</b>

**➤ 10.6 Externe Lehrgänge FF**

	Lehrgänge	Teilnehmer	
10.6.1	Ausbilder für Führungskräfte	1	1
10.6.2	Brandbekämpfung	1	1
10.6.3	Gruppenführer	3	2
10.6.4	Schiedsrichter Leistungsabzeichen	1	3
10.6.5	Zugführer	2	2
10.6.6	Unfälle Stadtbahn AVG	1	2
	<b>Gesamt</b>	<b>9</b>	<b>11</b>

**► 10.8 Externe Lehrgänge BF**

	Lehrgänge	Teilnehmer
10.8.1 Brandinspektor Teil 1	1	1
10.8.2 Führungslehrgang 1	3	3
10.8.3 Laufbahnlehrgang mittlerer feuerwehrtechnischer Dienst	1	4
10.8.4 Rettungssanitäter Teil 2	1	3
10.8.5 Unfälle Stadtbahn AVG	1	9
10.8.6 Fortbildung Führungskräfte FwDV 1	1	4
10.8.7 Technische Rettung bei Verkehrsunfällen	1	2
10.8.8 Fernmelder im Führungsstab	1	1
Gesamt	10	27

**► 10.10 Sonstige Seminare/Fortbildungen BF und FF**

	Lehrgänge	Teilnehmer
10.10.1 Fortbildung Desinfektor	1	2
10.10.2 Sachkunde Feuerlöscher	1	1
10.10.3 Sachkunde Schutzkleidung	1	2
Gesamt	3	5

**► 10.14 Durchgeführte Ausbildungen für Dritte**

	Lehrgänge	Teilnehmer
10.14.1 Atemschutz-Belastungsübung	34	480
10.14.2 Atemschutz-Grundausbildung	6	105
10.14.3 Erste Hilfe	8	148
10.14.4 Sprechfunker	1	6
10.14.5 Truppführer	1	4
10.14.6 Feuerlöscherausbildungen	11	113
10.14.7 Sprechfunker	1	3
10.14.8 Teilnehmer an Stabsübung	1	17
Gesamt	63	876

	Lehrgänge	Teilnehmer
Gesamte Aus- und Fortbildungen im Kalenderjahr	235	1.789



## ► 11. Abkürzungsverzeichnis

€	Euro	N-S	Nord-Süd
AAU	Analoger-Alarm-Umsetzer	PA	Preßluftatmer
Abt.	Abteilung	PC	Personalcomputer
ASB	Arbeiter-Samariter-Bund	PrivatRD	Privater Rettungsdienst
BAB	Bundesautobahn	RD	Rettungsdienst
BF	Berufsfeuerwehr	RTH	Rettungshubschrauber
BMA	Brandmeldeanlage	S-Bahn	Straßenbahn
Bundesw.	Bundeswehr	SD	Schlüsseldepot
BW	Baden-Württemberg	SFS	Schnellfahrstrecke
BW-Depot	Bundeswehrdepot	Stuttg.	Stuttgart
ca.	circa	TB	Tarifbeschäftigte
CAD	Computer Aided Design	THL	Technische Hilfeleistung
DAU	Digitaler-Alarm-Umsetzer	U-Bahn	U-Bahn
DRK	Deutsches Rotes Kreuz	VmHH	Vermögenshaushalt
einschl.	einschließlich	VwHH	Verwaltungshaushalt
ELA	elektrische Lautsprecher-Anlage	W / J	Wochen / Jahr
ELR	Einsatzleitreechner	WAT	Wachabteilung
ELS	Einsatzleitsystem	WAZ	Wochenarbeitszeit
EvD	Einsatzleiter vom Dienst	W-O	West-Ost
EW	Einwohner		
FF	Freiwillige Feuerwehr		
FH	Fachhochschule		
FmBSt	Fernmelde-Betriebsstelle		
FmD	Fernmeldedienst		
FMS	Funkmeldesystem		
Fw	Feuerwehr		
FwLSt	Feuerwehrleitstelle		
gD	gehobener Dienst		
hD	höherer Dienst		
HFW	Hauptfeuerwache		
HiOrg	Hilfsorganisation		
IM	Innenministerium		
KatS	Katastrophenschutz		
kg	Kilogramm		
KG	Kreislaufgeräte		
km	Kilometer		
km <sup>2</sup>	Quadratkilometer		
KvD	Kommandant vom Dienst		
m	Meter		
Mannh.	Mannheim		
max.	maximal		
mD	mittlerer Dienst		
Min.	Minuten		