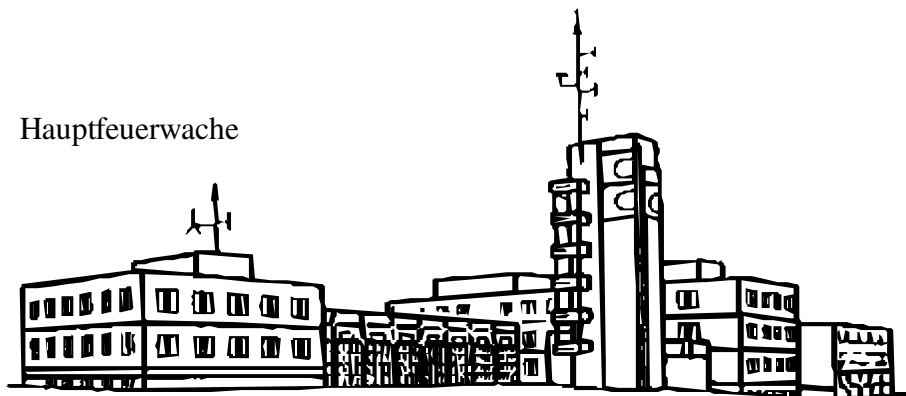


STADT  
PFORZHEIM

Feuerwehr

---

Hauptfeuerwache



**Feuerwehr Pforzheim**  
**2006**  
**Statistischer Jahresbericht**

---





- ▶ Das Jahr in Stichpunkten
- ▶ Pforzheim in Zahlen
- ▶ Feuerwehr – Rettungsdienst
- ▶ Zivil- und Katastrophenschutz
- ▶ Einsätze
- ▶ Fahrzeuge und Geräte
- ▶ Haushalt
- ▶ Aus- und Fortbildung

# Statistischer Jahresbericht 2006

Feuerwehr Pforzheim, Habermehlstraße 77, 75172 Pforzheim,  
Tel.: 07231 / 392511, Fax: 07231 / 391272, E-Mail: [flst@stadt-pforzheim.de](mailto:flst@stadt-pforzheim.de)



## Übersicht

Seite

1.	Schnellinformation	3
2.	Strukturbeschreibung des Stadtgebietes	4
3.	Beschreibung der Feuerwehr	5
4.	Struktur des Rettungsdienstes	11
5.	Struktur des Katastrophenschutzes	11
6.	Alarm- und Einsatzstatistik	12
7.	Fahrzeuge und Geräte	29
8.	Kosten	37
9.	Vorbeugender Brand- und Gefahrenschutz	40
10.	Aus- und Fortbildung	41
11.	Abkürzungsverzeichnis	43



## ► 1. Schnellinformation

1.2	Berichtsjahr	2006
1.4	Name der Stadt	Pforzheim

1.6	Einwohnerzahl	115.756
1.8	Gesamtfläche	97,84 km <sup>2</sup>
1.10.1	Postanschrift der Feuerwehr	Feuerwehr Pforzheim, Habermehlstraße 77
1.10.2	PLZ, Ort	75172 Pforzheim
1.10.3	Internet-Adresse	<a href="http://www.feuerwehr.pforzheim.de">http://www.feuerwehr.pforzheim.de</a>
1.10.4	E-Mail Adresse	<a href="mailto:flst@stadt-pforzheim.de">flst@stadt-pforzheim.de</a>
1.12.1	Telefon	0 72 31 / 39 25 11
1.12.2	Telefax	0 72 31 / 39 12 72
1.14	Leiter der Feuerwehr	Branddirektor Dipl.-Ing. (FH) Volker Velten

## ► Aufgabenwahrnehmung der Feuerwehr

1.16.1	Brandschutz	ja
1.16.2	Katastrophenschutz	nein
1.16.3	Rettungsdienst	nein

1.18.1	Anzahl der Feuerwachen	1
1.18.2	Rettungswachen BF	0
1.18.3	Anzahl der Feuerwehrgerätehäuser	7
1.20.1	Personal BF	80
1.20.2	Personal FF	333
1.22.1	Zahl der Einsätze Brandbekämpfung	130
1.22.2	Zahl der Einsätze Technische Hilfe	853
1.22.3	Zahl der Einsätze Rettungsdienst	0
1.22.4	Fehlalarmierungen (Brand/THL)	685

	VwHH	VmHH	
1.24	Gesamthaushalt der Stadt *	301.431.000 €	50.503.000 €
1.26	Gesamthaushalt der Feuerwehr (Ausgaben) *	6.095.000 €	656.000 €

\*Planzahlen nach der Haushaltssatzung in €



## ► 2. Strukturbeschreibung des Stadtgebietes

2.2	Einwohnerzahl	(Stand: 31.12.2006)	115.756 EW
2.4	Gebietsgröße		97,84 km <sup>2</sup>
2.6	Flächenbezogene Einwohnerzahl		1.183,00 EW/km <sup>2</sup>
2.8.1	max. Ausdehnung N-S		11,6 km
2.8.2	max. Ausdehnung W-O		13 km
2.10	max. Höhenunterschied		373 m
2.12	Wasserflächen		0,74 km <sup>2</sup>

<b>2.14 Verkehrsinfrastruktur</b>		
2.14.1	BAB Länge im Stadtgebiet	10,6 km
2.14.2	BAB Zuständigkeit außerhalb	24,9 km
2.14.3	Fernverkehrsschienenwege im Stadtgebiet	ca. 18 km
2.14.4	Fernverkehrsschienenwege außerhalb (SFS Mannh.-Stuttg.)	15 km
2.14.5	Bundeswasserstraßen	0 km
2.14.6	U-Bahn	0 km
2.14.7	S-Bahn	0 km
2.14.8	Flugplätze	nein
2.14.9	Hafen	nein
2.14.10	Militärische Anlagen	ja

<b>2.16 Sonstige Gefahrenschwerpunkte</b>		
2.16.1	Kernkraftwerke innerhalb 25 km	nein
2.16.2	Chemieanlagen/Chemielager (BW-Depot)	ja
2.16.3	Tanklager	ja

<b>2.18 Flächennutzung gegliedert nach</b>			
2.18.1	Gebäude- und Freiflächen	15,60 km <sup>2</sup>	Anteil 15,94 %
2.18.2	Gartenflächen, Wiesen, Erholungsflächen	1,59 km <sup>2</sup>	Anteil 1,62 %
2.18.3	Betriebsflächen	20,06 km <sup>2</sup>	Anteil 20,50 %
2.18.4	Verkehrsflächen	8,04 km <sup>2</sup>	Anteil 8,22 %
2.18.5	Wald-, Moor-, Reb-, Heideflächen	50,56 km <sup>2</sup>	Anteil 51,68 %
2.18.6	Wasserflächen	0,74 km <sup>2</sup>	Anteil 0,76 %
2.18.7	Sonstige Flächen	1,25 km <sup>2</sup>	Anteil 1,28 %

<b>2.20 Gesetzliche Vorgaben für die Hilfsfrist</b>		
2.20.1	Brandschutz / Hilfeleistung	Empfehlung IM/BW 10 min.
2.20.2	Rettungsdienst	< 15 min.



### ► 3. Beschreibung der Feuerwehr

<b>3.2 Zuständigkeit der Feuerwehr</b>		
3.2.1	Brandschutz/Technische Hilfeleistung	ja
3.2.2	Rettungsdienst-Mitwirkung	nein
3.2.3	Katastrophenschutz-Mitwirkung	ja
3.2.4	Zivilschutz	nein
3.2.5	Überörtliche Leitstellenzuständigkeit (Enzkreis)	ja
3.2.6	Integrierte Leitstelle – Feuerwehr, Rettung, KatS. -	nein

<b>Sonstige Zuständigkeiten</b>		
3.2.7	Sonderabfallbeseitigung	nein
3.2.8	Ölspurbeseitigung	ja
3.2.9	Tierkörperbeseitigung (tote Tiere)	nein
3.2.10	Deichverteidigung	nein
3.2.11	Tiertransport (lebende Tiere)	nein
3.2.12	Wasserrettung	ja
3.2.13	Höhenrettung	nein
3.2.14	Gefahrstoffzug des Landkreises	nein
3.2.15	Untere Aufsichtsbehörde für das Brandschutzwesen	nein
3.2.16	Grubenrettungsdienst	nein

### ► 3.4 Struktur der Gefahrenabwehr

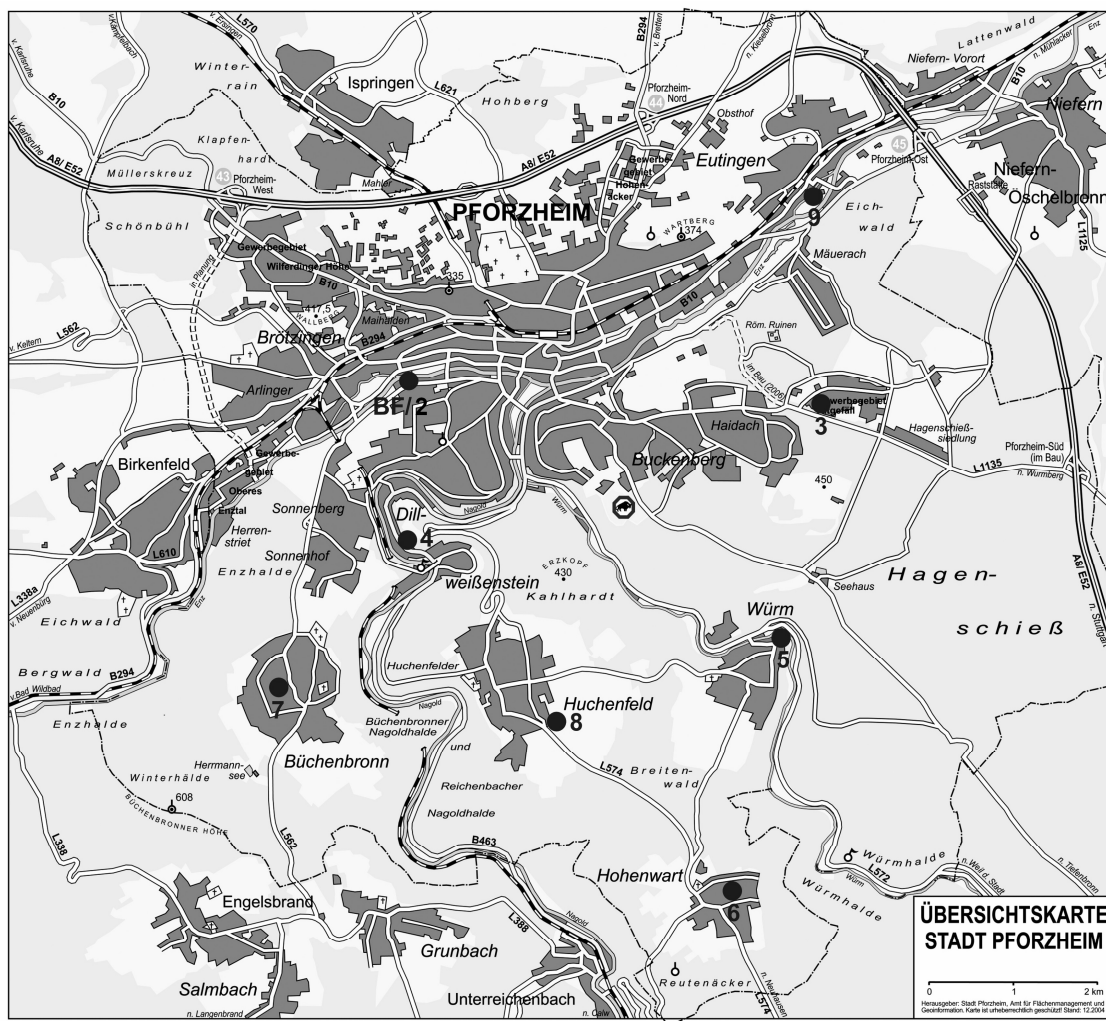
#### 3.4.1. Schematische Stadtübersichtskarte in Format DIN A4 mit Eintragung der kommunalen Feuer- und Rettungswachen (siehe Anlage 3.4.1, Seite 6)

<b>3.6</b>	<b>Anzahl der Feuer- und Rettungswachen</b>	<b>BF</b>	<b>FF</b>	<b>Sonstige Träger</b>
3.6.1	Feuerwachen	1	-	-
3.6.2	Rettungswachen	-	-	2
3.6.3	Feuerwehrgerätehäuser	-	7	-
3.6.4	FF im Standort BF	-	1	-
3.6.5	Löschbootstationen	-	-	-
3.6.6	RTH-Stationen	-	-	-
3.6.7	Flughafenwachen	-	-	-
3.6.8	Messewachen	-	-	-
3.6.9	Sonstige Wachen (Notarztwache)	-	-	1



### ► 3.4.1 Struktur der Gefahrenabwehr

#### Feuer- und Rettungswachen BF, DRK, ASB Feuerwehrgerätehäuser FF



#### Legende:

- BF = BF (Hauptfeuerwache)
- 2 = Abt. Brötzingen/Weststadt
- 3 = Abt. Haidach
- 4 = Abt. Dillweißenstein
- 5 = Abt. Würm
- 6 = Abt. Hohenwart
- 7 = Abt. Büchenbronn
- 8 = Abt. Huchenfeld
- 9 = Abt. Eutingen





### ► 3.10 Zuordnung der Stellen des Fachamtes nach Stellenplan

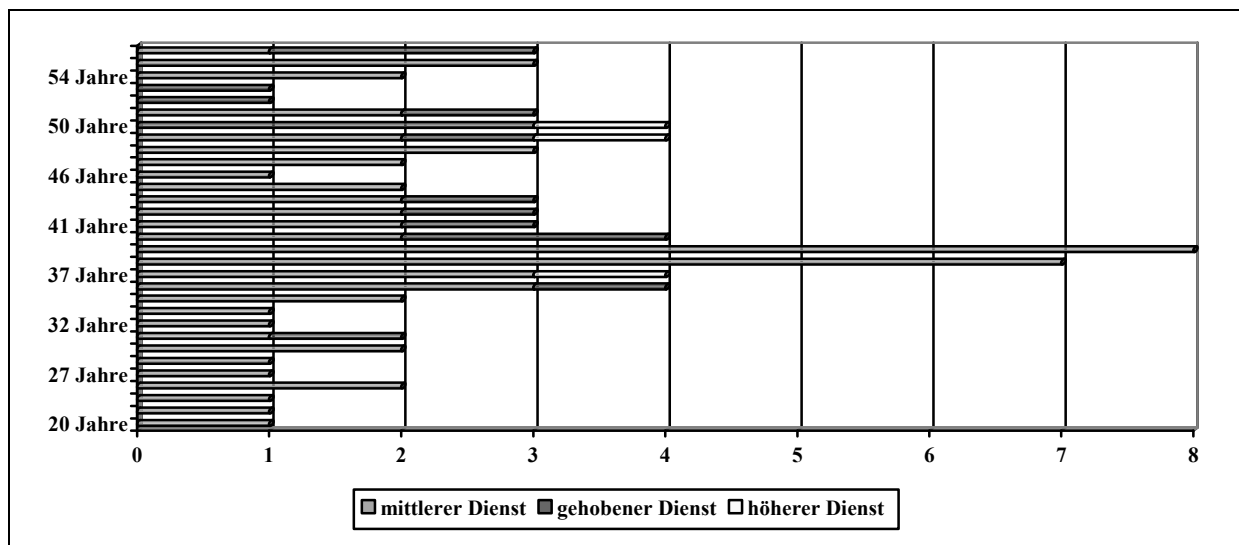
	hD	gD	mD	TB	Summe
3.10.1 Führungsdienste	3	8	-	-	11
3.10.2 Wachabteilungen	-	7	55	-	62
3.10.3 Leistelle	-	1	6	-	7
3.10.4 Rettungsdienst ohne WA	-	-	-	-	0
3.10.5 Technische Dienste (kein Einsatzpersonal)	-	-	-	5,5	5,5
3.10.6 Verwaltung (kein Einsatzpersonal)	-	-	1	2,5	3,5
3.10.7 Ausbildungsstellen	-	1	-	-	1
3.10.8 Sonstige	-	-	-	-	0
<b>Gesamt</b>	<b>3</b>	<b>16</b>	<b>62</b>	<b>8</b>	<b>90</b>

davon am 31.12. des Jahres	hD	gD	mD	TB	Summe
3.10.9 nicht besetzt	-	1	-	-	1
3.10.10 besetzt durch einsatzuntaugliche Mitarbeiter	-	-	2	-	2
<b>Gesamt</b>	<b>-</b>	<b>-</b>	<b>2</b>	<b>-</b>	<b>3</b>

#### Erläuterung

- Führungsdienst: Mitarbeiter des gehobenen und höheren Dienstes, die eine besondere Sachgebietstätigkeit und im Einsatzdienst Führungsaufgaben wahrnehmen.
- Wachabteilungen: Mitarbeiter, die ausschließlich Tätigkeiten im Schichtdiensteinsatz der Wachabteilungen, im Tageseinsatzdienst oder im Wechselschichtdienst in der Feuerwehrleitstelle wahrnehmen.
- Leitstelle: Mitarbeiter, die stellenplanmäßig der Feuerwehrleitstelle zugeordnet sind.
- Ausbildungsstellen: Mitarbeiter, deren Stellen ausschließlich für die Zeit der Laufbahnausbildung zur Verfügung stehen und nicht auf die Einsatzstärke angerechnet werden.

### Lebensbaum der Berufsfeuerwehr



**Durchschnittsalter:** **42,5 Jahre**

mittlerer Dienst: 41,0 Jahre	gehobener Dienst: 47,5 Jahre	höherer Dienst: 46,3 Jahre
------------------------------	------------------------------	----------------------------



### ► 3.12 Mitarbeiter im Fachamt Feuerwehr von 1998 bis 2006

	1998	1999	2000	2001	2002	2003	2004	2005	2006
3.12.1 Beamte	76	78	78	80	79	78	77	74	81
3.12.2 Beschäftigte	12	10	8	9	10*	10*	10*	9**	9**
Gesamt	88	88	86	89	89	88	87	83	90

\* davon 3 Halbtagskräfte

\*\* davon 2 Halbtagskräfte

### ► 3.14 Soll der zu besetzenden Einsatzfunktionen 2006

		Tag	Nacht	So/ Feiertag	WAZ	Personal- verfügbarkeit	
3.14.1 Führungsdienste	KvD	1	1*	1*	41	40,45	W / J
3.14.2 Führungsdienste	EvD	2	1	1	41/48	41,55	W / J
3.14.3 Schichtensatzdienst	WAT A	9	9	9	48	38,02	W / J
3.14.4 Leitstelle	WAT B	2	2	2	41	38,91	W / J
3.14.5 Tageseinsatzdienst	WAT C	9	1/1*	1/1*	41/48	39,97	W / J

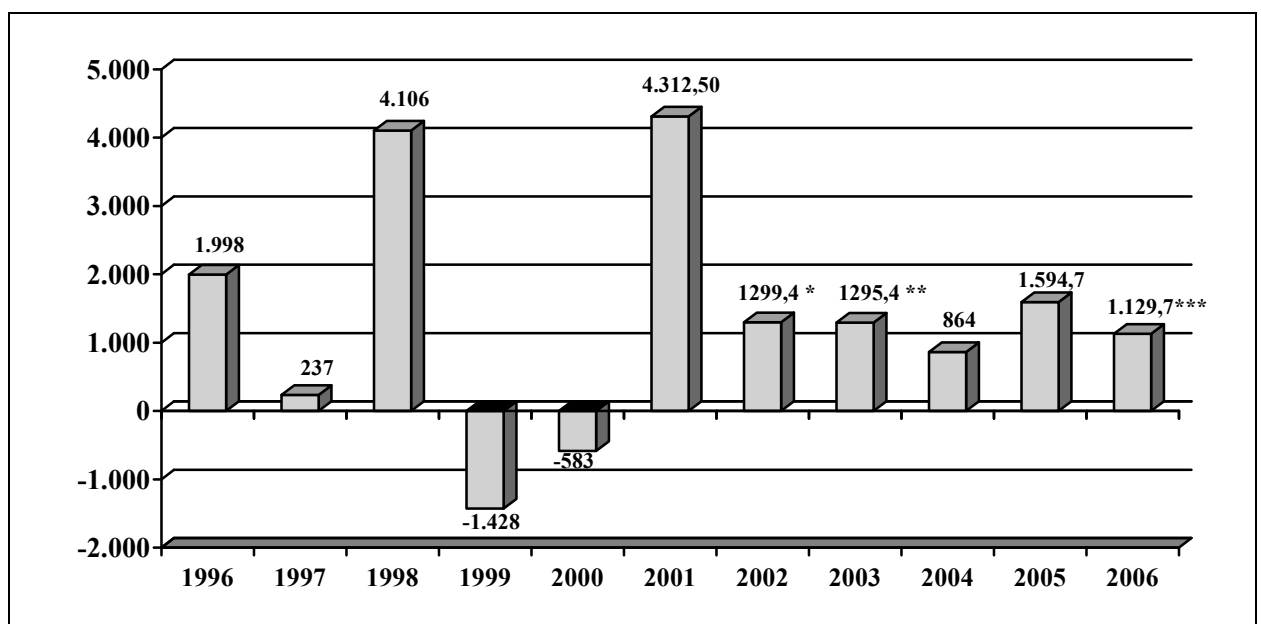
\*Rufbereitschaft

### ► 3.16 Personalverfügbarkeit im Jahresvergleich

	1998	1999	2000	2001	2002	2003	2004	2005	2006	
WAT A	40,17	38,56	39,41	34,30	38,89	37,26	38,51	40,23	38,02	W / J
WAT B	39,72	41,95	42,32	41,53	40,36	40,62	41,11	39,86	38,91	W / J
WAT C	37,55	35,18	37,36	38,22	35,49	37,13	37,95	37,19	38,20	W / J

\* Führungsdienste sind der Wachabteilung C zugeschlagen

### Mehrarbeitsstunden Einsatzdienst von 1996 bis 2006



\* 8.760 Jahresbesetzungsstunden ausgesetzt

\*\* 4.900 Jahresbesetzungsstunden ausgesetzt

\*\*\* 4.600 Jahresbesetzungsstunden ausgesetzt



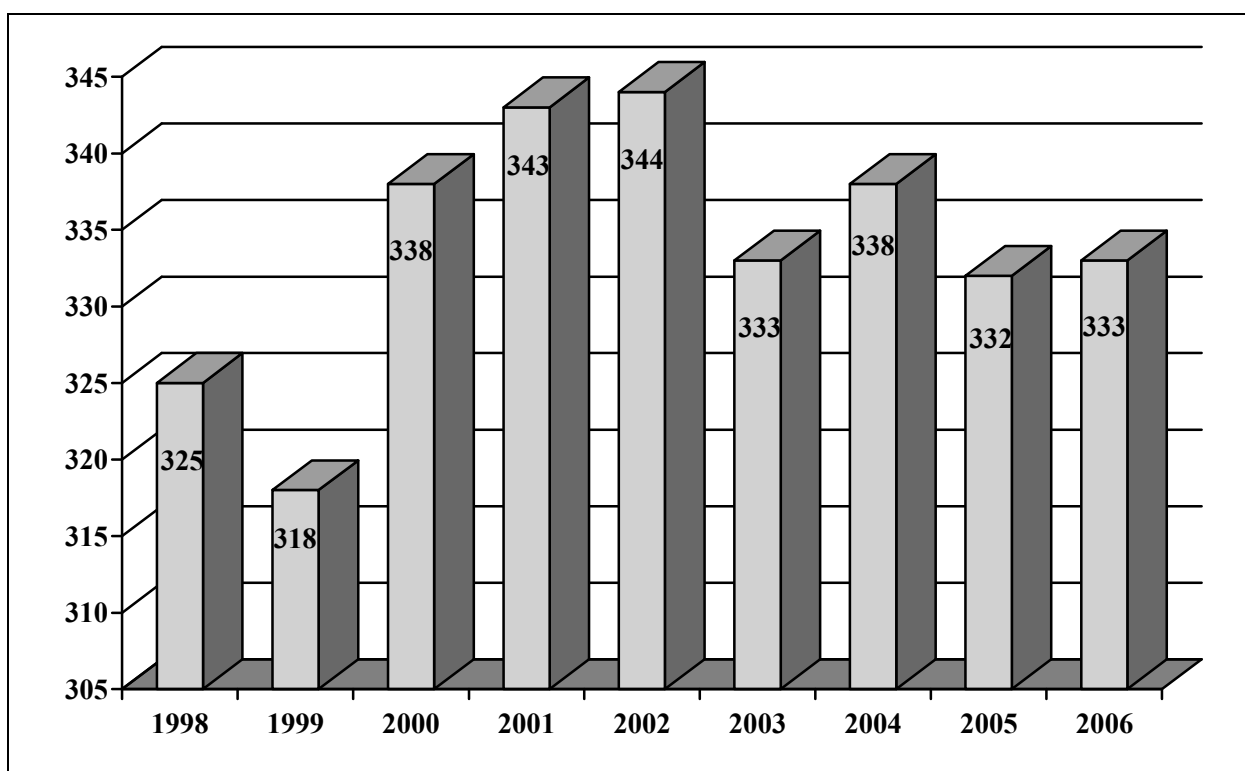
### ► 3.14 Anzahl und Mannschaftsstärke von FF-Abteilungen

	1998	1999	2000	2001	2002	2003	2004	2005	2006
3.14.1 Einheiten	9	9	9	9	9	9	9	8	8
3.14.2. Stärke	325	318	338	343	344	333	338	332	333
3.14.3 JF-Gruppen	9	9	9	9	9	9	9	8	8
3.14.4 Stärke	150	144	119	121	119	131	139	134	120

	1998	1999	2000	2001	2002	2003	2004	2005	2006
Abt. 1 Brötzingen*	35	31	29	33	25	26	26	52	49
Abt. 2 Weststadt*	30	25	33	34	34	30	32		
Abt. 3 Haidach	26	26	33	34	36	36	36	35	40
Abt. 4 Dillweißenstein	36	36	37	39	42	41	43	43	42
Abt. 5 Würm	18	16	20	19	20	21	22	23	23
Abt. 6 Hohenwart	37	40	39	38	41	39	36	37	40
Abt. 7 Büchenbronn	68	69	69	67	65	63	66	66	65
Abt. 8 Huchenfeld	35	34	33	31	30	26	27	25	24
Abt. 9 Eutingen	40	41	45	48	51	51	50	51	50
Mannschaftsstärke	325	318	338	343	344	333	338	332	333

\*ab 01.01.2005 Fusion zur Abteilung Brötzingen-Weststadt

### Mannschaftsstärke von 1998 bis 2006 Freiwillige Feuerwehr





## ► 4. Struktur des Rettungsdienstes

4.2	Träger des Rettungsdienstes	DRK/ASB
4.4	Träger der Rettungsleitstelle	DRK
4.6	Integrierte Leitstelle von Brand-, Katastrophenschutz- und Rettungsdienst	nein

## ► 4.8 Mitwirkende Organisationen

		BF	FF	HiOrg	Privat RD	Bundesw.	Sonstige
4.8.1	Krankentransport	-	-	x	-	-	-
4.8.2	Notfallrettung	-	-	x	-	-	-
4.8.3	Notarztdienst	-	-	x	-	-	-
4.8.4	RTH	-	-	-	x	-	-

## ► 5. Struktur des Katastrophenschutzes

Für den Katastrophenschutz der Stadt Pforzheim ist das Amt für öffentliche Ordnung, Abteilung Ordnung und Sicherheit zuständig.

Aufgaben:           Katastrophenschutz, Zivilschutz, Zivile Verteidigung,  
Allgemeine Aufgaben



## ▶ 6. Alarm- und Einsatzstatistik

### ▶ 6.2 Übersicht der Alarmierungen

	BF + FF	
	2005	2006
6.2.1 Brände	643	623
6.2.2 Hilfeleistungen	911	1.045
Gesamt	1.554	1.668

### ▶ 6.4 Brandeinsätze (gegliedert)

	2005	2006
6.4.1 Kleinbrand a	45	69
6.4.2 Kleinbrand b	65	47
6.4.3 Mittelbrand	19	10
6.4.4 Großbrand	6	4
6.4.5 Bei Ankunft gelöscht	28	30
6.4.6 Fehlalarmierungen	480	463
Gesamt	643	623

### ▶ 6.6 Fehlalarmierungen

	2005	2006
6.6.1 Blinder Alarm	112	98
6.6.2 Böswilliger Alarm	7	5
6.6.3 Falschalarmierungen durch BMA	389	390
Gesamt	508	493

### ▶ 6.8 Überörtliche Löschhilfe

	2005	2006
6.8.1 Anzahl der Löschhilfen auswärts	5	2



► **6.10 Brandmeldungen durch automatische BMA**

	BF + FF	
	2005	2006
6.10.2 Anzahl der tatsächlichen Brände gemeldet durch BMA	6	4

► **6.12 Menschenrettung bei Bränden**

	2005	2006
6.12.1 Personen gerettet	25	6
6.12.2 Verletzte	8	6
6.12.3 Tote	0	1
6.12.4 Fw-Angehörige verletzt	1	3
6.12.5 Fw-Angehörige tot	0	0
Gesamt	34	16

► **6.14 Hilfeleistungseinsätze (gegliedert)**

	2005	2006
6.14.1 Umwelt-/Gefahrstoffeinsätze einschl. Ölsuren	193	205
6.14.2 Tiere / Insekten	44	139
6.14.3 Wasser-/Leitungsschäden	68	34
6.14.4 Unfall Straßenfahrzeug	113	91
6.14.5 Unwetter/Hochwasser/Sturm	0	14
6.14.6 Öffnen Wohnung	122	122
6.14.7 Sicherungsmaßnahmen	2	8
6.14.8 Sonstige	156	240
6.14.9 Fehleinsätze	213	192
Gesamt	911	1.045

► **6.16 Fehleinsätze „Hilfeleistung“**

	2005	2006
6.16.1 Blinder Alarm	213	190
6.16.2 Böswilliger Alarm	0	2
6.16.3 Falschalarmierungen durch Gefahrenmeldeanlage	0	0
Gesamt	213	192



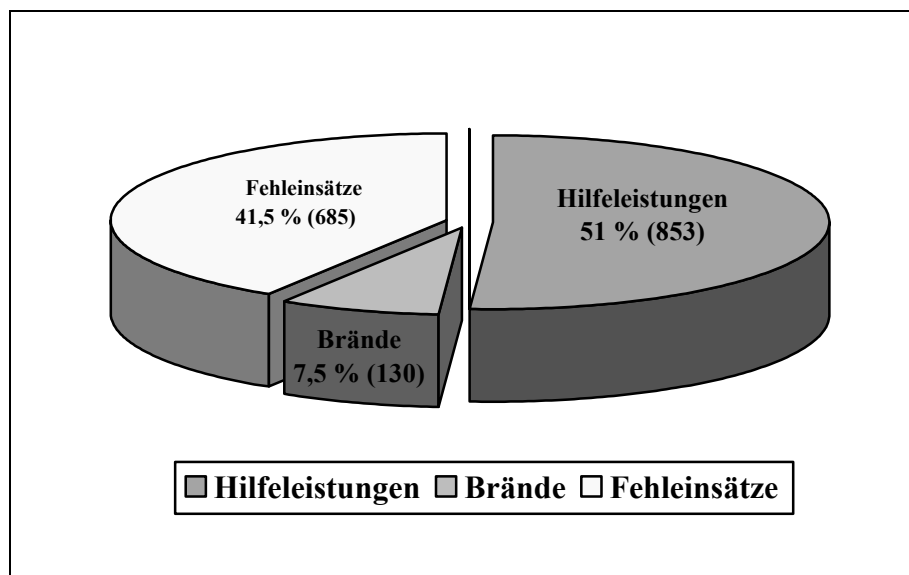
### ▶ 6.17 Überörtliche „Hilfeleistung“

		BF + FF	
		2005	2006
6.8.1	Anzahl der Hilfeleistungen auswärts	7	4

### ▶ 6.18 Menschenrettung bei „Hilfeleistung“

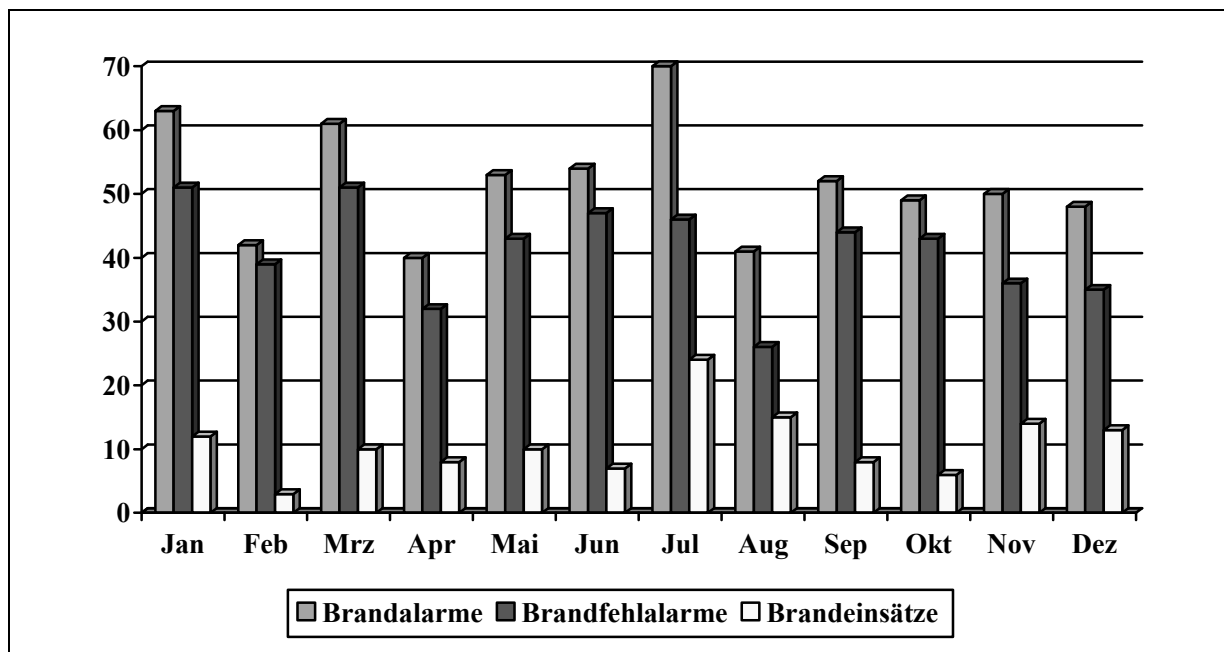
		2005	2006
6.18.1	Personen gerettet	26	10
6.18.2	Verletzte	94	79
6.18.3	Tote	4	7
6.18.4	Fw-Angehörige verletzt	3	3
6.18.5	Fw-Angehörige tot	0	0
Gesamt		127	99

### Einsatzverteilung 2006



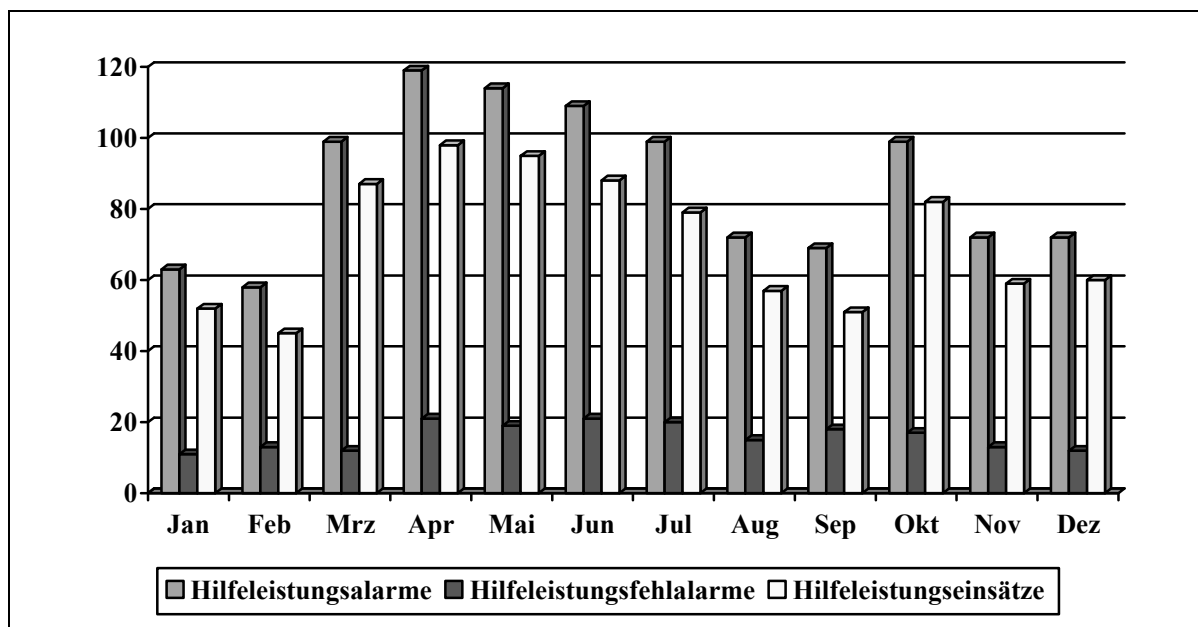


### Alarmierungen und Einsätze „Brand“ im Berichtsjahr



	Jan	Feb	Mrz	Apr	Mai	Jun	Jul	Aug	Sep	Okt	Nov	Dez
Brandalarme	63	42	61	40	53	54	70	41	52	49	50	48
Brandfehlalarme	51	39	51	32	43	47	46	26	44	43	36	35
Brandeinsätze	12	3	10	8	10	7	24	15	8	6	14	13

### Alarmierungen und Einsätze „Hilfeleistung“ im Berichtsjahr



	Jan	Feb	Mrz	Apr	Mai	Jun	Jul	Aug	Sep	Okt	Nov	Dez
Hilfeleistungsalarme	63	58	99	119	114	109	99	72	69	99	72	72
Hilfeleistungsfehlalarme	11	13	12	21	19	21	20	15	18	17	13	12
Hilfeleistungseinsätze	52	45	87	98	95	88	79	57	51	82	59	60



## Auswertung der Hilfsfristen im Jahr 2006

Stadtgebiet	Brand		Hilfeleistung		Gesamt
<b>Alarmierung „Stufe 2“</b>	<b>32</b>	<b>100 %</b>	<b>21</b>	<b>100 %</b>	<b>53</b>
davon 1. Fzg. in 9,5 Minuten an der Einsatzstelle	30	94 %	20	95 %	50
14/16 Funktionen in 14,5 Minuten an der Einsatzstelle	20	63 %	8	38 %	28

Stadtgebiet	Brand		Hilfeleistung		Gesamt
<b>Alarmierung „Stufe 1“ mit Sondersignal</b>	<b>290</b>	<b>100 %</b>	<b>83</b>	<b>100 %</b>	<b>373</b>
davon 1. Fzg. in 9,5 Minuten an der Einsatzstelle	286	99 %	81	98 %	367
<b>Alarmierung „Stufe 1“ ohne Sondersignal</b>	<b>0</b>		<b>3</b>	<b>100 %</b>	<b>3</b>
davon 1. Fzg. in 9,5 Minuten an der Einsatzstelle			2	67 %	2

Stadtgebiet	Brand		Hilfeleistung		Gesamt
<b>Alarmierung „Stufe 0“ mit Sondersignal</b>	<b>78</b>	<b>100 %</b>	<b>218</b>	<b>100 %</b>	<b>296</b>
davon 1. Fzg. in 9,5 Minuten an der Einsatzstelle	69	88 %	207	95 %	276
<b>Alarmierung „Stufe 1“ ohne Sondersignal</b>	<b>2</b>	<b>100 %</b>	<b>71</b>	<b>100 %</b>	<b>73</b>
davon 1. Fzg. in 9,5 Minuten an der Einsatzstelle	1	50 %	56	79 %	57

## Hilfsfrist gesamt (2002 – 2006)

Stadtgebiet	Brand		Hilfeleistung		Gesamt
<b>Alarmierung „Stufe 2“</b>	<b>95</b>	<b>100 %</b>	<b>46</b>	<b>100 %</b>	<b>141</b>
davon 1. Fzg. in 9,5 Minuten an der Einsatzstelle	88	93 %	44	96 %	132
14/16 Funktionen in 14,5 Minuten an der Einsatzstelle	70	74 %	24	52 %	94

Stadtgebiet	Brand		Hilfeleistung		Gesamt
<b>Alarmierung „Stufe 1“ mit Sondersignal</b>	<b>1.035</b>	<b>100 %</b>	<b>221</b>	<b>100 %</b>	<b>1.256</b>
davon 1. Fzg. in 9,5 Minuten an der Einsatzstelle	809	78 %	207	94 %	1.016
<b>Alarmierung „Stufe 1“ ohne Sondersignal</b>	<b>0</b>		<b>7</b>	<b>100 %</b>	<b>7</b>
davon 1. Fzg. in 9,5 Minuten an der Einsatzstelle			4	57 %	4

Stadtgebiet	Brand		Hilfeleistung		Gesamt
<b>Alarmierung „Stufe 0“ mit Sondersignal</b>	<b>195</b>	<b>100 %</b>	<b>605</b>	<b>100 %</b>	<b>800</b>
davon 1. Fzg. in 9,5 Minuten an der Einsatzstelle	167	86 %	562	93 %	729
<b>Alarmierung „Stufe 1“ ohne Sondersignal</b>	<b>5</b>	<b>100 %</b>	<b>263</b>	<b>100 %</b>	<b>268</b>
davon 1. Fzg. in 9,5 Minuten an der Einsatzstelle	3	60 %	126	48 %	129

Definition „Stufe 2“: Kritischer Brand (Gebäude, Wohnung) mit Leben in Gefahr.

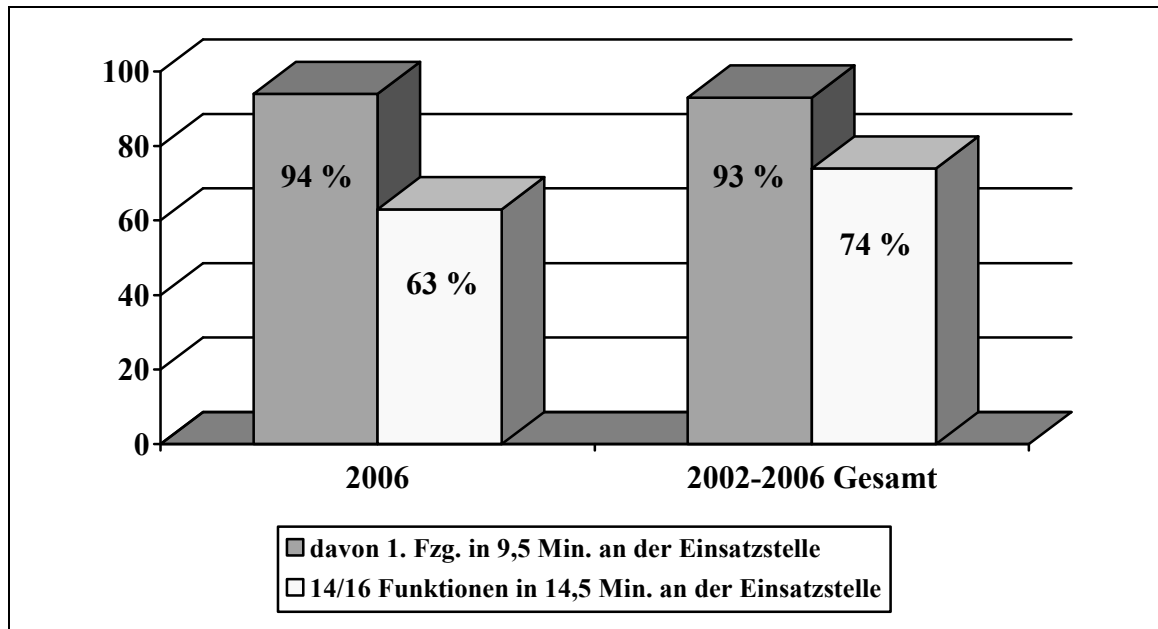
Verkehrs-/Betriebsunfall mit Personenschäden, sowie Personen mit Suizidgefahr.

Definition „Stufe 1“: Rauch aus Gebäude. Verkehrs-/Betriebsunfall mit Personenschäden.

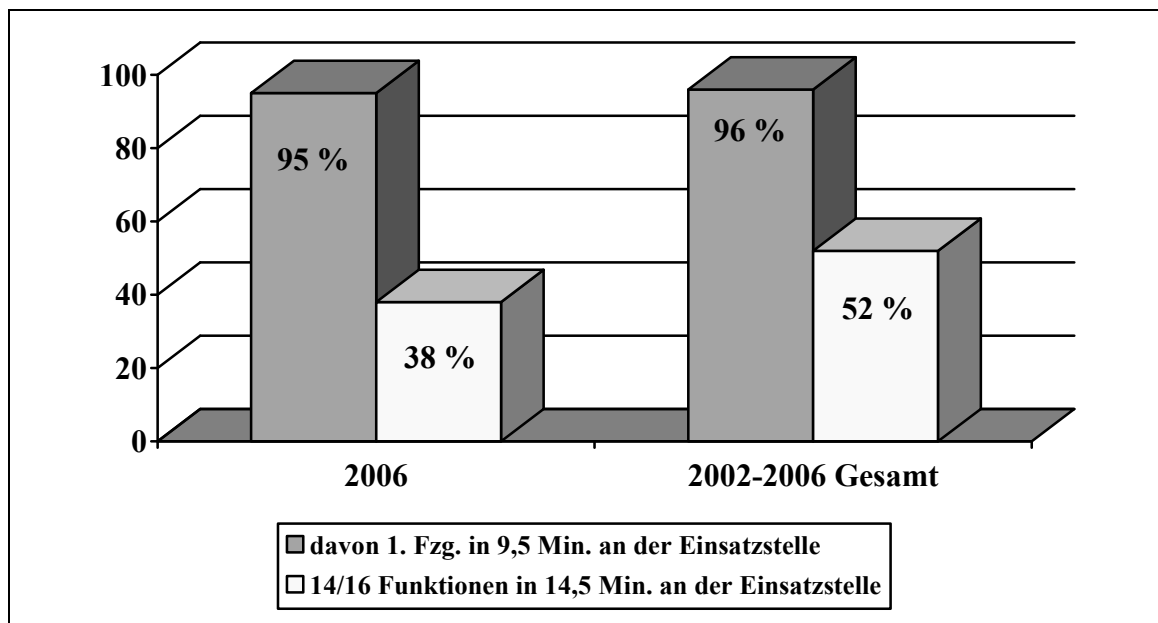
Definition „Stufe 0“: Hilflöse Person in Wohnung. Unklarer Verkehrsunfall.



### Vergleich Hilfsfristen in Stufe 2 Brand

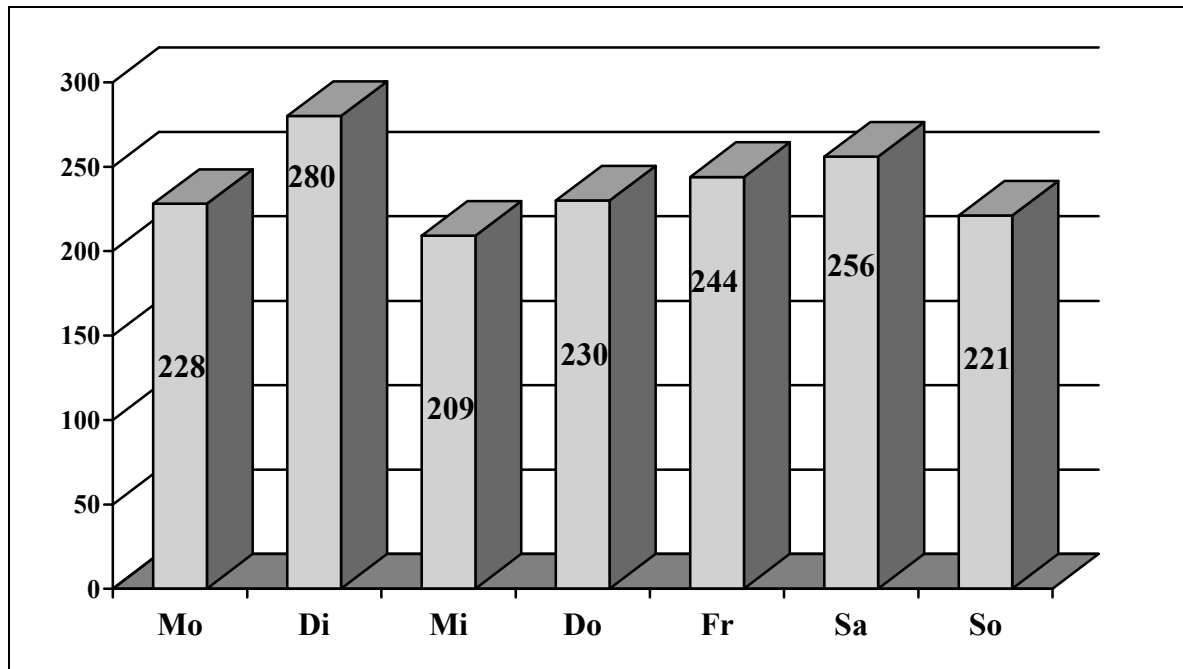


### Vergleich Hilfsfristen in Stufe 2 Hilfeleistung

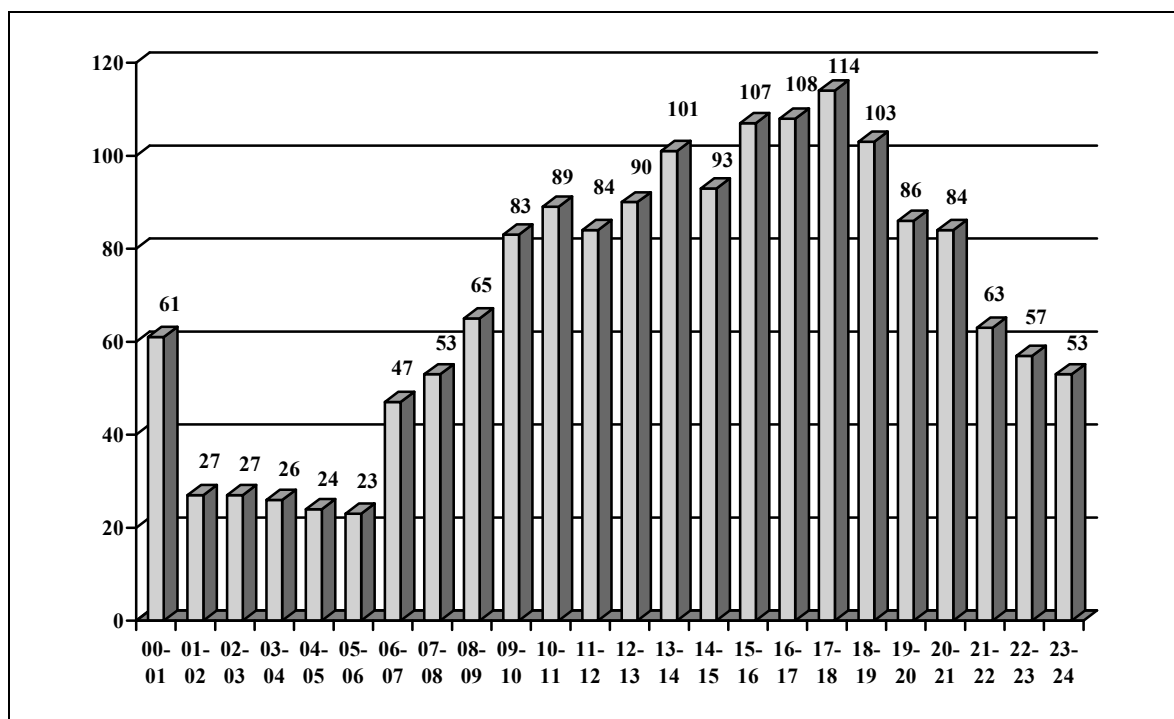




### Alarmierungen nach Wochentagen Brandbekämpfung, Technische Hilfeleistung in 2006

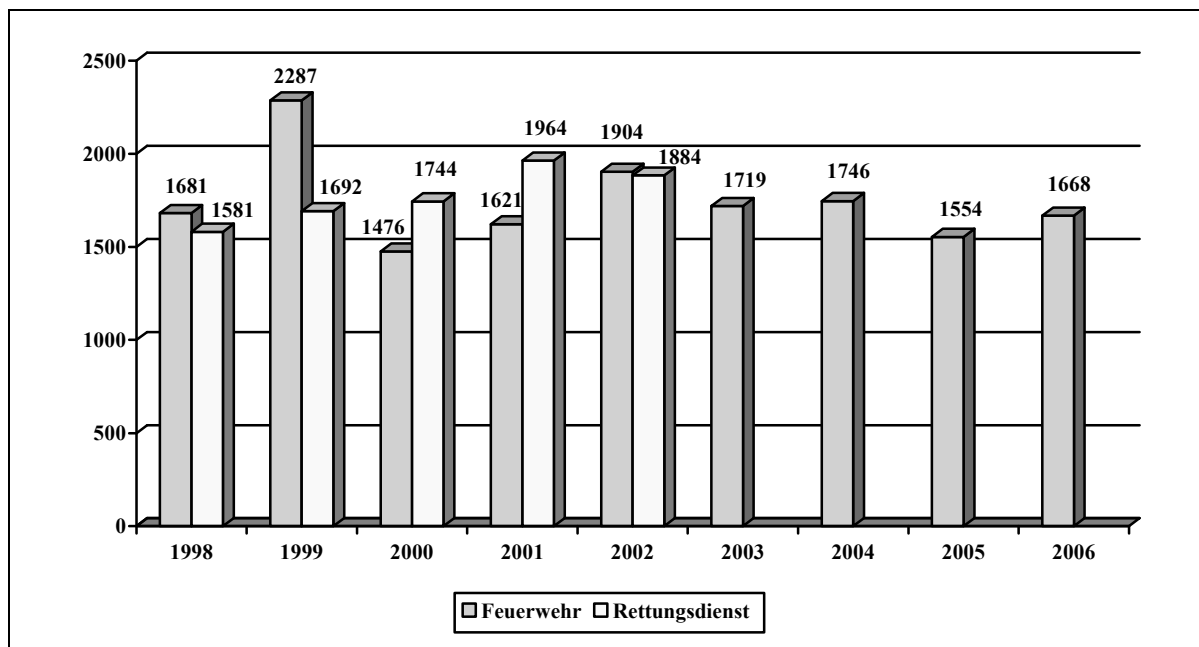


### Alarmierungen nach Tageszeiten Brandbekämpfung, Technische Hilfeleistung in 2006

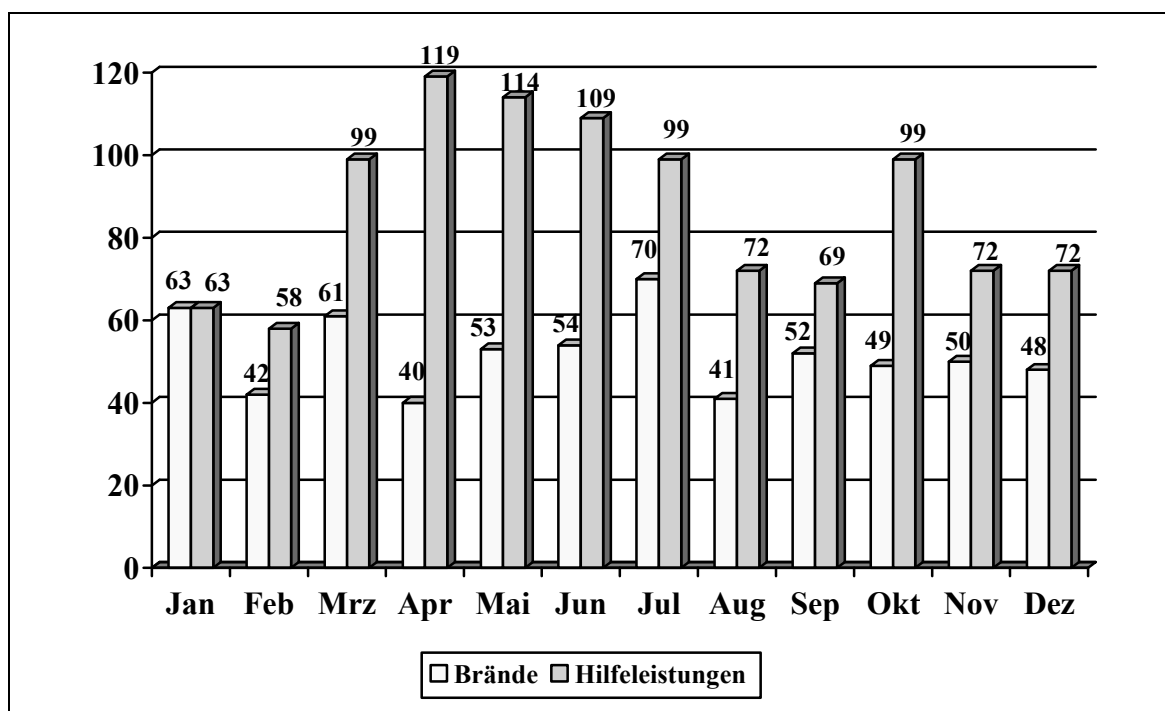




### Alarmierung Brandbekämpfung, Technische Hilfeleistung und Rettungsdienst von 1998 bis 2006



### Alarmierung nach Monat Brandbekämpfung und Technische Hilfeleistung 2006





## ► 6.2 Besondere Einsätze 2006 im Überblick

### JANUAR

---

07. Januar

#### ***Wohnungsbrand***

Nachdem ein 14-jähriger Junge gezündelt hatte, kam es zu einem Wohnungsbrand in der Rudolfstraße. Der Junge wurde bei den Löschversuchen leicht verletzt, die Wohnung war nicht mehr bewohnbar.

11. Januar

#### ***Schwerer Verkehrsunfall auf der BAB A8 mit 2 Lkws und einem Reisebus***

Schnell stellte sich heraus, dass sich im beteiligten Reisebus keine Insassen außer dem verletzten Fahrer befanden und auch die Lkws nur Betriebsstoffe (Hydrauliköl, Dieselmotorenstoff, Motorenöl) verloren hatten. Die mitalarmierte Fw. Heimsheim wurde zu einem zweiten Unfall geschickt - hier fuhr am Stauende ein Lkw auf einen Pkw auf; eine Person war schwer verletzt und der Rettungshubschrauber wurde an dieser Einsatzstelle benötigt.

Die Berufsfeuerwehr war mit 4 Fahrzeugen und 11 Mann an der Einsatzstelle. Während der Rettungs- und Reinigungsarbeiten war die Autobahn durch die Autobahnpolizei voll gesperrt worden - es entstand ein Rückstau von mehr als 8 km.



12. Januar

#### ***Kabelbrand in Zwischendecke der Schmuckwelten***

Nach einem Kabelbrand in einer Zwischendecke eines Ausstellungsraumes in den Schmuckwelten entstand ein erheblicher Wasserschaden durch Auslösung der Sprinkleranlage. Über 50 Feuerwehr-Angehörige waren über mehrere Stunden im Einsatz um das Wasser aufzunehmen.

18. Januar

#### ***Pkw-Brand***

Die Berufsfeuerwehr wurde zu einem Pkw-Brand auf dem Waldparkplatz Alter Göbricher Weg alarmiert. Als die Feuerwehr eintraf, stand der Pkw in Vollbrand. Beim Löschangriff zeigte sich, dass eine Person hinter dem Steuer saß, die bereits bis zur Unkenntlichkeit verbrannt war. Die Kriminalpolizei übernahm die Spurensicherung und Ermittlung.

### FEBRUAR

---

02. Februar

#### ***Quecksilber in Wohnung***

In einem 2-geschossigen Gebäude wurde durch eine Entrümpelungsfirma eine Wohnungsaflösung durchgeführt. Während den Arbeiten wurden verschiedene Behälter mit Quecksilber sowie unbekanntes Flüssigkeiten gefunden. Die gefundenen Gefahrstoffe konnten unter Atemschutz gesichert und aufgenommen werden. Sie wurden zur Entsorgung einer Spezialfirma zugeführt.



## MÄRZ

11. März

### *Tödlicher Verkehrsunfall auf der L 574 Pforzheim Huchenfeld Richtung Hohenwart*



Um 7.08 Uhr wurden Berufsfeuerwehr und Abteilung Huchenfeld zu einem Verkehrsunfall auf der Landstraße Richtung Hohenwart gerufen. Auf eisglatter Fahrbahn war ein Sportwagen ins Schleudern geraten und kam nach einer Berührung mit einem Linienbus im Straßengraben zum Stillstand. Der Pkw-Fahrer war massiv eingeklemmt und musste mittels hydraulischen Rettungsgeräten aus seinem Fahrzeug befreit werden. Von der Notärztin konnte jedoch leider nur noch der Tod festgestellt werden. Im Bus, der neben dem Fahrer mit fünf Fahrgästen besetzt war, erlitt der Fahrer leichte Verletzungen. Alle Personen wurden durch Sanitäts- und Rettungsdienst betreut. Die Ehefrau des verunglückten Mannes, die zu einem späteren Zeitpunkt ebenfalls zur Unfallstelle kam, wurde im Feuerwehrgerätehaus Huchenfeld betreut. Von der Polizei wurde ein Unfallsachverständiger hinzugezogen.



31. März

### *Zimmervollbrand in der Calwer Straße*



Zum Vollbrand eines Zimmers kam es in einer im EG gelegenen Wohnung. Das erste Fahrzeug der Berufsfeuerwehr Pforzheim erreichte den Brandort um 17.09 Uhr. Sofort wurden von außen mit einem Schnellangriffsschlauch die herausschlagenden Flammen bekämpft. Parallel dazu ging ein Trupp unter Atemschutz mit einer Wärmebildkamera über das Treppenhaus vor um die Brandwohnung nach Bewohnern zu überprüfen. Der Wohnungsmieter wurde vom Angriffstrupp gerettet und dem Rettungsdienst übergeben. Die Personen in den beiden Obergeschoßen wurden angewiesen die Fenster zu schließen und wurden dann mittels Fluchthauben über den Treppenraum gerettet und ebenfalls dem Rettungsdienst übergeben. Das Feuer war um 17.31 Uhr gelöscht. Die Berufsfeuerwehr war mit 5 Fahrzeugen und 12 Einsatzkräften und die Freiwillige Feuerwehr Pforzheim, Abteilung Dillweißenstein mit 2 Fahrzeugen und 14 Einsatzkräften an der Brandstelle. Die Kriminalpolizei hat die Ermittlungen aufgenommen.





## APRIL

---

01. April

### ***Sattelzug mit 20 Tonnen Schweinehälften auf der A 8 umgekippt***



Unmittelbar an der Ausfahrt der Anschlussstelle Ost ereignete sich ein Verkehrsunfall mit einem Sattelzug. Der Lkw lag auf der Seite und hatte 20 Tonnen Schweinehälften geladen. Die Berufsfeuerwehr Pforzheim hat daraufhin den auslaufenden Dieselkraftstoff abgebunden und die Kraftstofftanks gegen weiteres Auslaufen gesichert. Der Fahrer wurde glücklicherweise nur leicht verletzt. Weiterhin wurde von der Feuerwehrleitstelle das Umweltamt verständigt, welches die Entsorgung der verunreinigten Erde veranlasste. Von der Autobahnpolizei wurde in Absprache mit einem Verantwortlichen der Firma des Unfallverursachers ein örtliches Abschleppunternehmen mit der Bergung beauftragt. Während der Bergungsmaßnahme wurde die Ausfahrt Ost gesperrt.

10. April

### ***Freisetzung gefährlicher Stoffe***

Um 8.10 Uhr wurde die Berufsfeuerwehr über die automatische Brandmeldeanlage zu einer Firma in der Oststadt alarmiert. Die Erkundung ergab, dass aufgrund eines technischen Defekts diverse Chemikalien miteinander reagiert und eine ätzende Wolke gebildet hatten. In einem einstündigen Einsatz konnte die Gefahr beseitigt werden. Eine Person musste mit dem Rettungsdienst in ein

Krankenhaus transportiert werden. Die Einsatzmaßnahmen waren gegen 10 Uhr beendet.

## MAI

---

21. Mai

### ***Großer Wasserschaden***

Um 13.41 Uhr wurde das Kleineinsatzfahrzeug zu einem Wasserschaden in ein Versandhaus im Brötzingertal gerufen. Vor Ort wurde festgestellt, dass auf zwei Geschossebenen insgesamt 700 m<sup>2</sup> bis zu vier cm hoch unter Wasser standen. Daraufhin wurde die zuständige Abteilung Brötzingen-Weststadt zur Verstärkung angefordert. Insgesamt zwölf Feuerwehrkräfte waren zur Beseitigung des Wassers bis gegen 17 Uhr im Einsatz.

25. Mai

### ***Brannte Papier-Container - Übergriff auf Lebensmittellager verhindert***



Beim Eintreffen des Löschzuges der Berufsfeuerwehr brannten der Inhalt des Containers, der unmittelbar am Gebäude stand, sowie daneben gelagerte Kartonagen und Holzpaletten in voller Ausdehnung. Die Fassade des Gebäudes war ebenfalls schon in Mitleidenschaft gezogen, die Flammen drohten über die geborstenen Fenster in das Lebensmittellager im Erd- und Kellergeschoss überzugreifen. Mit zwei C-Rohren im Schnellangriff konnte dies



verhindert werden. Das Feuer war rasch unter Kontrolle. Die Nachlöscharbeiten am Container gestalteten sich als schwierig, da es sich um gepresstes Papier handelte. Aufgrund der starken Rauchentwicklung mussten die Ausräum- und Nachlöscharbeiten unter Atemschutzgeräten durchgeführt werden. Der Sachschaden beträgt nach vorsichtigen Schätzungen mehrere tausend Euro.



**31. Mai**

### ***Abstützarbeiten an Gebäude***

Zu einem ungewöhnlichen Einsatz wurde die Feuerwehr in die Hohenwarter Straße gerufen. Nach einem Verkehrsunfall mussten Stützen an einem Wohnhaus gesichert werden, diese wurden durch einen Pkw abgetrennt. Das Gebäude stand auf Holz-Stützfeilern und drohte einzustürzen.



**JUNI**

**02. Juni**

### ***Rettung einer schwergewichtigen Frau mit dem Kranwagen***



Eine ca. 250 kg schwere Frau musste krankheitsbedingt in ein Krankenhaus verbracht werden. Aufgrund des hohen Gewichts der Patientin schied der normale Transportweg Treppenraum sowie ein Transport über die Drehleiter aus. Deshalb kam der Feuerwehrkran in Verbindung mit dem Rettungsnetz der Berufsfeuerwehr zum Einsatz. Nahezu eine Stunde wurde benötigt, um die Frau von ihrer Wohnung auf die Straße zu verbringen. Mittels eines speziellen Schwerlast-Rettungswagens des DRK wurde die Patientin in ein Pforzheimer Krankenhaus transportiert.





**03. Juni**

***Kleinwagen prallt gegen Ampelmasten -  
Fahrer stirbt noch am Unfallort***

Jede Hilfe kam für den Fahrer eines Kleinwagens zu spät, der auf der Bundesstraße 10 beim Ersinger Kreuz mit großer Wucht gegen einen Ampelmasten geprallt war. Die Feuerwehr-Einsatzkräfte mussten zunächst die eingesperrte Beifahrerin befreien und an den Rettungsdienst übergeben. Erst dann war ein Zugang zu dem schwer eingeklemmten Fahrer möglich. Er wurde mit hydraulischem Bergungsgerät über die Beifahrerseite aus dem Wrack befreit. Der Notarzt konnte jedoch nur noch den Tod des jungen Mannes feststellen, der schwerste Kopfverletzungen erlitten hatte. Die Feuerwehr leuchtete die Unfallstelle aus, um der Polizei die Spurensicherung zu ermöglichen.



**09. Juni**

***Busunfall bei Bad Teinach - Kranwagen  
sichert Reisebus vor dem Abrutschen***



Auf der Verbindungsstraße von Bad Teinach nach Oberkollwangen im angrenzenden Landkreis Calw geriet ein vollbesetzter Reisebus auf den Randstreifen und drohte über die steile Böschung abzustürzen. Die Insassen wurden noch vor Eintreffen der Feuerwehren über die Ladeplattform eines vorbeikommenden Kleinlasters gerettet und an den Rettungsdienst übergeben.

Über die Feuerwehrleitstelle Calw kam dann die Anforderung an die Berufsfeuerwehr Pforzheim für die Sicherungsmaßnahme des Reisebusses. Daraufhin wurde der ELW 1 und der KW zur ca. 40 km entfernten Einsatzstelle im Nachbarkreis in Marsch gesetzt. Nun wurde in Abstimmung mit dem örtlichen Einsatzleiter der Feuerwehr Bad Teinach und dem Stadtbrandmeister der Freiwilligen Feuerwehr Calw der Reisebus gegen ein weiteres Abrutschen gesichert. Nachdem der Reisebus gesichert war, wurde das Eintreffen der Bergungsfirma aus Pforzheim abgewartet, um dann zusammen den Bus wieder auf die Straße zu stellen. Während der Bergungsmaßnahme war die Verbindungsstraße von Bad Teinach nach Oberkollwangen von der Polizei voll gesperrt worden.



**13. Juni – 08. Juli**

### ***FIFA Fußball WM in Stuttgart***

Die Feuerwehr Pforzheim war auch bei der FIFA-WM 2006 in Deutschland beteiligt. Zusammen mit der Berufsfeuerwehr Karlsruhe wurde eine Pforzheimer Gruppe mit dem vom Land extra beschafften Abrollbehälter MANV (Massenanfall Verletzter) im Fifa-WM-Stadion Stuttgart an 6 Spieltagen eingesetzt.

## **JULI**

**01. Juli**

### ***Mehrere Brandeinsätze***

Drei Brände hielten an diesem Samstag die Berufsfeuerwehr sowie die Abteilungen Brötzingen-Weststadt, Haidach und Dillweißenstein der Freiwilligen Feuerwehr in Atem. Um 4.33 Uhr brannten in einem Rückgebäude Teile einer Wohnung, die zum Zeitpunkt des Brandes renoviert wurde. Nachdem das Feuer großflächig in den Holzfußboden eingedrungen war, gestaltete sich die Brandbekämpfung aufwändig und langwierig; insgesamt waren 25 Feuerwehrkräfte bis gegen 7.30 Uhr im Einsatz. Um 14.15 Uhr brannten an der Unteren Wilferdinger Straße, unmittelbar neben der Bahnstrecke, zwei Gartenhäuser in voller Ausdehnung. Gefahr ging von mehreren Gasflaschen aus, die gekühlt werden mussten. Eine der Flaschen blies während der Löscharbeiten ab, was jedoch zu keiner Gefährdung der Einsatzkräfte führte. Die Maßnahmen dauerten mehr als zwei Stunden. Während des laufenden Einsatzes gingen ab 14.44 Uhr in der Feuerwehrleitstelle mehrere Meldungen über einen Brand in der Kaiser-Friedrich-Straße ein. Die Einsatzkräfte sahen sich mit einem Balkonbrand konfrontiert, der auf die Wohnung übergreifen drohte; dies konnte jedoch erfolgreich verhindert werden. Die Lösch- und Aufräumarbeiten waren gegen 17.15 Uhr beendet.

**13. Juli**

### ***Wohnungsbrand***

Zu einem Großeinsatz kam es am 13. Juli in der Kiehnlestraße. Dort brannte eine Wohnung vollständig aus. Ein Übergreifen auf andere Wohnungen konnte jedoch verhindert werden. Der Bewohner erlitt bei den Lösversuchen leichte Verletzungen. Der entstandene Sachschaden beträgt rund 100.000 €.

## **AUGUST**

**17. August**

### ***Mehrere brennende LKW auf der BAB 8***



Aus ungeklärter Ursache kam es auf der BAB 8 hinter der Anschlussstelle Nord zu einem Zusammenstoß von drei Lkws mit einem Folgebrand aller beteiligten Fahrzeuge. Bei den Fahrzeugen handelte es sich um einen Lkw, einen Gliederzug und einen Autotransporter, auf dem ein weiteres Fahrzeug ebenfalls ausgebrannt ist. Ein Kleintransporter ist in Folge - eventuell bei einem Ausweichmanöver - ebenfalls verunfallt. Wegen der starken Rauchentwicklung gingen in der Feuerwehrleitstelle weit mehr als einhundert Notrufe ein, unter anderem wurde gemeldet, dass noch ein Fahrer in seinem Führerhaus eingeklemmt sei.



Bei Eintreffen der ersten Einheiten befanden sich zwei Lkws und das Fahrzeug auf dem Autotransporter im Vollbrand, der dritte Lkw brannte im hinteren Bereich.



Notrufe ein. Über der Lagerhalle an der Forststraße stand ein hoher Rauchpilz. Das erste Feuerwehrfahrzeug war rund 5 Minuten nach dem ersten Notruf vor Ort. Erste Erkundungen ergaben, dass sich in dem Gebäude keine Menschen aufhielten. Zeitweise waren fünf Rohre parallel im Einsatz. Die Flammen wurden sowohl von der Drehleiter aus, als auch von Feuerwehrleuten unter Atemschutz im Innenangriff bekämpft.

Durch einen massiven Löscheinsatz mit Schaum konnte der Brand nach einer Viertelstunde unter Kontrolle gebracht werden. Mittlerweile wurde auch der vermisste Fahrer gefunden, der bereits vor Eintreffen der Feuerwehr von Ersthelfern versorgt wurde. Während des Einsatzes musste die BAB 8 in Fahrtrichtung Stuttgart gesperrt werden, in Fahrtrichtung Karlsruhe konnte eine Fahrtrichtung frei bleiben.



Gebannt hat vor allem die Holzkonstruktion des Gebäudes. Die Polizei sperrte die Östliche in beiden Richtungen. Sie musste Schaulustige zurückdrängen, die zeitweise im Brandrauch standen. Um 20.23 Uhr war der Brand unter Kontrolle. Es gab umfangreiche Nachlöscharbeiten. Die Brandursache und Schadenshöhe ist noch unklar, die Kriminalpolizei hat die Ermittlungen aufgenommen.

## 27. August

### ***Offene Flammen aus Lagerhalle – Feuerwehr verhindert Übergreifen des Brandes auf Nachbargebäude***

Meterhohe Flammen schlugen aus zwei Stockwerken einer Lagerhalle in der Pforzheimer Oststadt. Bei der Pforzheimer Feuerwehrleitstelle gingen innerhalb kürzester Zeit mehr als 40





## SEPTEMBER

23. September

### ***Wohnungsbrand in der Innenstadt – drei Personen gerettet***



Um 22:41 Uhr wurde von Passanten ein Wohnungsbrand in einem Obergeschoss der Leopoldstraße 16 gemeldet. Noch während der Alarmierung der ersten Einsatzkräfte gingen fast 30 weitere Notrufe in der Feuerwehrleitstelle ein, worauf die Alarmstufe auf „Brand 3“ erhöht wurde. Kurz vor Eintreffen des Löschzugs der Berufsfeuerwehr um 22.44 Uhr kam es zu einer schlagartigen Durchzündung in der Brandwohnung im 2. OG. Dies führte zum Durchbrand der Wohnungstür und zur Ausbreitung von Brandrauch im gesamten Treppenraum. Da bereits aus den rückwärtigen Fenstern Flammen schlugen, bestand die Gefahr der Brandausbreitung auf das darüber liegende Geschoss und die Alarmstufe wurde auf „Brand 4“ erhöht. Die Brandbekämpfung im Innenangriff wurde durch ein weiteres Rohr im Außenangriff unterstützt, das über einen Innenhof an der Gebäuderückseite eingesetzt wurde. Parallel dazu wurden von Atemschutztrupps der Treppenraum und alle Geschosse auf Personen durchsucht. Über die Drehleiter der Feuerwehr wurden zwei Personen gerettet, nach der Belüftung des Treppenraums konnte

eine weitere Person aus dem Dachgeschoss mit einer Brandfluchthaube in Sicherheit gebracht werden. Die Bewohnerin der Brandwohnung konnte ihre Wohnung noch rechtzeitig vor der Durchzündung, dem so genannten Flash-over, selbstständig verlassen. Zusammen mit zwei Nachbarn und den drei von der Feuerwehr geretteten Personen wurden insgesamt 6 Anwohner mit Verdacht auf Rauchgasvergiftung vom Rettungsdienst versorgt und in Krankenhäuser verbracht. Die Einsatzstelle war um 23.02 Uhr unter Kontrolle, die anschließenden Nachlöscharbeiten dauerten noch bis fast 02.00 Uhr. Die ausgebrannte Wohnung im 2. OG stand bereits bei Eintreffen der Feuerwehr im Vollbrand. Eine weitere Brandausbreitung auf die anderen Stockwerke konnte trotz des drohenden Flammenüberschlags auf das 3. OG erfolgreich verhindert werden. Insgesamt waren 45 Einsatzkräfte der Berufsfeuerwehr und den freiwilligen Abteilungen Brötzingen-Weststadt, Dillweißenstein und Eutingen im Einsatz. Der Grundschutz im Stadtgebiet wurde von dienstfreien Beamten der Berufsfeuerwehr und der freiwilligen Feuerwehr Haidach sichergestellt. Bei den Löscharbeiten haben sich zwei Berufsfeuerwehrleute leichte Brandverletzungen zugezogen. Die Brandursache wird von der Kriminalpolizei ermittelt, die Schadenshöhe ist noch unbekannt.





## NOVEMBER

---

30. November

### ***Gefahrgut-Lkw auf der Autobahn umgestürzt - Explosionsgefahr durch Ladung***



Auf der Autobahn A8 Karlsruhe Richtung Stuttgart kam es kurz nach der Anschlussstelle Pforzheim-West zu einem folgenschweren Unfall mit einem Gefahrgut-Transporter. Das Fahrzeug kam nach rechts von der Fahrbahn ab, wobei das Zugfahrzeug umstürzte. Durch den Unfall wurde die Kammer des Fahrzeuges leicht beschädigt, wobei in geringen Mengen Ladung austrat. Bei der Ladung handelte es sich um ein Gemisch von leicht brennbaren und ätzenden Waschflüssigkeiten. Der Fahrer blieb unverletzt. Die Feuerwehrleitstelle entsandte daraufhin ein Großaufgebot an Fahrzeugen. Zunächst war unklar, aus welchen Komponenten sich die ca. 20 Tonnen Ladung zusammensetzten. Von der Feuerwehr wurde mittels Wasser- und Schaumwerfer der Brandschutz sichergestellt. Aus dem Betriebsstofftank des Lkws wurden 200 Liter Dieselkraftstoff abgepumpt. Vom Transportunternehmen wurde ein Ersatzfahrzeug zur Einsatzstelle beordert und die Flüssigkeit in einer mehrstündigen Aktion umgefüllt. Während der Umfüllarbeiten wurde die Richtungsfahrbahn Stuttgart voll gesperrt. Die Bergungsarbeiten dauerten bis in die Nacht.

Durch den Unfall kam es zu kilometerlangen Staus. Vertreter des Umweltamtes machten sich vor Ort ein Bild der Lage.



## DEZEMBER

---

15. Dezember

### ***Pkw-Brand in Tiefgarage***

Gegen 22.10 Uhr geriet in der Tiefgarage des Stadttheaters ein Pkw infolge technischen Defektes in Brand und wurde vollständig zerstört. Die Feuerwehr wurde über die automatische Brandmeldeanlage alarmiert und war bereits 3 Minuten später an der Einsatzstelle. Der Rauch breitete sich in der ganzen Tiefgarage aus und strömte schließlich in das Theater über, in dem noch eine Vorstellung lief. Daraufhin wurde das Theater evakuiert und die Besucher, welche ihre Fahrzeuge in der Tiefgarage geparkt hatten, konnten im Feuerwehrbus warten bzw. wurden angewiesen, öffentliche Verkehrsmittel zu benutzen oder ihre Pkws am nächsten Tag abzuholen. Es kamen keine Personen zu Schaden.



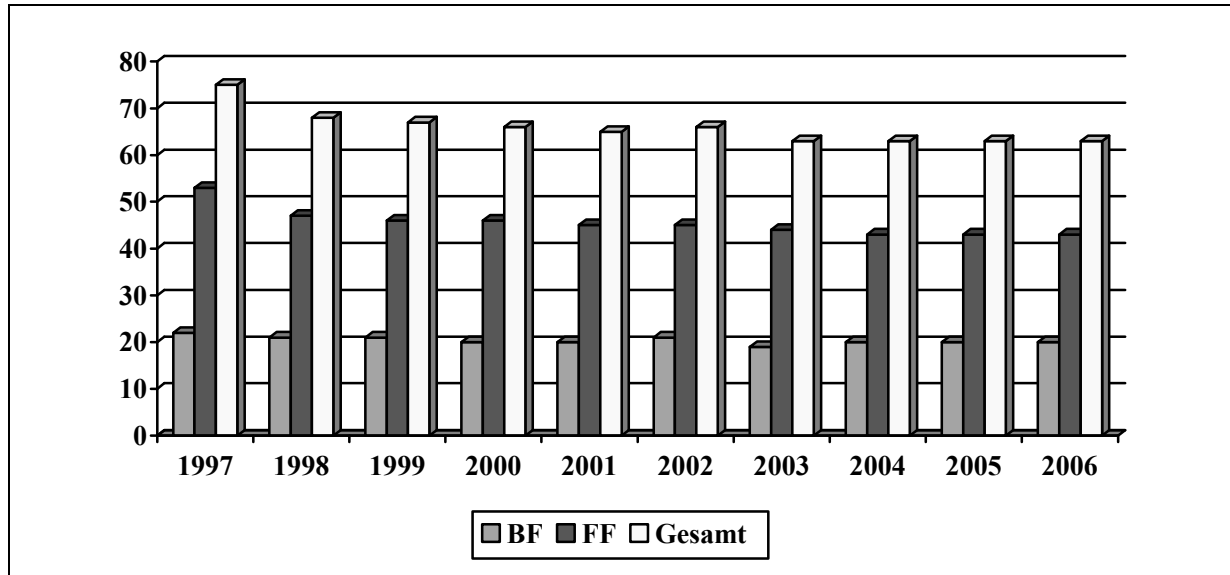
## ► 7. Fahrzeuge und Geräte

### ► 7.1 Fahrzeuge

			BF	FF	Gesamt
<b>7.1.10</b>	<b>Einsatzleitwagen</b>				
7.1.10.1	Einsatzleitwagen 1	ELW 1	2		2
7.1.10.2	Einsatzleitwagen 2/3	ELW 2/3	1		1
7.1.10.3	Mannschaftstransportwagen	MTW		10	10
<b>7.1.20</b>	<b>Tank- und Pulverlöschfahrzeuge</b>				
7.1.20.1	Tanklöschfahrzeug TLF 8/18	TLF 8/18		4	4
7.1.20.2	Tanklöschfahrzeug TLF 16/25	TLF 16/25		2	2
7.1.20.3	Tanklöschfahrzeug TLF 24/50	TLF 24/50		1	1
<b>7.1.30</b>	<b>Hubrettungsfahrzeuge</b>				
7.1.30.1	Drehleiter 23-12	DLK 23/12	1	1	2
<b>7.1.40</b>	<b>Löschgruppen-, Tragkraftspritzenfahrzeuge</b>				
7.1.40.1	Löschgruppenfahrzeug 8/6	LF 8/6		5	5
7.1.40.2	Löschgruppenfahrzeug 16	LF 16		3	3
7.1.40.3	Löschgruppenfahrzeug 16-TS	LF 16-TS		1	1
7.1.40.4	Löschgruppenfahrzeug 24	LF 24	1		1
<b>7.1.50</b>	<b>Rüst- und Gerätewagen</b>				
7.1.50.1	Rüstwagen 1	RW 1		1	1
7.1.50.2	Rüstwagen 2	RW 2		1	1
7.1.50.3	Gerätewagen Gefahrgut	GW-G	1		1
7.1.50.4	Gerätewagen Atemschutz/Strahlenschutz	GW-AS	1		1
7.1.50.3	Geräte- und Rüstwagen in Sonderausführung	KEF	2	1	3
<b>7.1.60</b>	<b>Schlauch- und Wechsellader-Fahrzeuge</b>				
7.1.60.1	Wechsellader-Fahrzeug	WLF	1	1	2
7.1.60.2	Abrollbehälter	AB	3	3	6
<b>7.1.70</b>	<b>Sonstige Feuerwehrfahrzeuge</b>				
7.1.70.1	Feuerwehrran	FwK	1		1
7.1.70.2	Lastkraftwagen	LKW	1	2	3
7.1.70.3	Tragkraftspritzenanhänger	TSA		1	1
7.1.70.4	Sonstige Anhänger		1	6	7
7.1.70.5	Sonstige Fahrzeuge		4		4
	<b>Gesamt</b>		<b>20</b>	<b>43</b>	<b>63</b>



### Vergleich Fahrzeugbestand von 1997 bis 2006



	1997	1998	1999	2000	2001	2002	2003	2004	2005	2006
BF	22	21	21	20	20	21	19	20	20	20
FF	53	47	46	46	45	45	44	43	43	43
Gesamt	75	68	67	66	65	66	63	63	63	63

### ► 7.2 Geräte

Arbeitslampen/-leuchten	26
Be- und Entlüftungsgeräte	12
Blitzer	84
Bohrmaschinen / Schrauber	3
Chemikalien-schläuche (in Meter)	180
Dreifachstecker	38
Drucklüfter (Verbrennungsmotor)	12
Drucklüfter (Wasserantrieb)	1
Druckschläuche (in Meter)	25.700
ELRO-Pumpen	2
Fasspumpen	2
Feuerlöscher	172
FI- / DI-Schutzschalter	101
Filter „ABEK“	70
Flutlichtstrahler	103
Folienschweißgeräte	3
Hakenleitern	6
Handkreissäge	2

**► 7.2 Geräte**

Handscheinwerfer	220
Hydraulische Rettungssätze (Elektroantrieb)	6
Hydraulische Rettungssätze (Verbrennungsmotor)	6
Kabeltrommeln	97
Kettensägen (Elektroantrieb)	2
Kettensägen (Verbrennungsmotor)	40
Klappleitern	9
Kocher	8
Langzeitatmer BG 174	12
Luftsauger	2
Megaphone	6
Metallkreissägen	1
Ölsanimatpumpen	1
Öschläuche (in Meter)	328
Preßluftatmer	175
Pumpwerk-Motoren	2
Radiatoren / Heizlüfter	16
Reinigungsgeräte/Dampfstrahler	3
Rettungssägen (Verbrennungsmotor, Kettensäge mit spezieller Kette)	2
Schiebleitern	12
Schlaghammer / Bohrhammer	5
Schwimmschalter	4
Steckleiterteile	80
Stich- / Säbelsägen	6
Stromerzeuger	42
Suchscheinwerfer	13
Tauchpumpen	71
Tragkraftspritze TS 8/8 / Lenzpumpe 24/3	4
Trennschleifer / Winkelschleifer	10
Tri-Blitz	1
Umfüllpumpen	5
Verlängerungskabel	65
Verteilerkästen / -brett	11
Wassersauger	30



➤ **7.3 Feuerwehrleitstelle**

➤ **7.3.1 Bearbeitung Alarmierungen für die Stadt Pforzheim und den Enzkreis**

	Anzahl
7.3.1 Brand / Technische Hilfe / Sonstige	3.623

➤ **7.3.2 Bearbeitung Störmeldungen für die Stadt Pforzheim und den Enzkreis**

	Anzahl
7.3.2 Störmeldealarme	237

➤ **7.3.3 Vorgänge in der Feuerwehrleitstelle**

<b>Eingegangene Notrufe in der Feuerwehrleitstelle</b>	Anzahl
Notrufe über Mobiltelefon	70.956
Notrufe über Ortsnetze Pforzheim/Enzkreis	74.230
Notrufe über Führungs- und Lagezentrum der Polizei	7.410
Notrufe über Rettungsleitstelle	7.641
Brandmeldealarme	901
<b>Gesamt</b>	<b>161.138</b>

<b>Einsatzbezogene Primärtätigkeiten</b>	Anzahl
Funkgespräche	20.246
ELA-Durchsagen	3.091
Telefongespräche (Verständigungen/Benachrichtigungen)	7.872
Telefaxe	621
<b>Gesamt</b>	<b>31.830</b>

<b>Sekundärtätigkeiten</b>	Anzahl
Funkgespräche	22.801
ELA-Durchsagen	46.854
Telefonvermittlung HFW	63.839
Telefonvermittlung Stadtverwaltung	65.579
Telefaxeingang/-ausgang /Mail	9.125
Schalterdienste	31.987
Bearbeitungen von Wartungen / Probealarme / Störungen an der BMA	10.586
Bearbeitungen von Straßensperrungen Pforzheim	176
Bearbeitungen von Straßensperrungen Enzkreis	125
Bearbeitungen von Störmeldungen technischer Einrichtungen auf der HFW	142
Bearbeitungen von Unwetter- und Hochwassermeldungseingängen	10
Erfassung von Waldarbeiterfeuer, Gartenfeuer und Kaminausbrennungen	2.122
Erfassung und Annahme von Reparaturaufträgen für die zentrale Funkwerkstatt	394
Innungsnotrufe Weiterleitung	791
<b>Gesamt</b>	<b>222.402</b>



➤ **7.4 Kommunikations- und Informationstechnik**

➤ **7.4.1 Kommunikationstechnik**

➤ **7.4.1.1 Sprechfunkanlagen und Geräte**

<b>4-Meter-Bereich</b>	FmD*	BF	FF	Anzahl
- ortsfest	14		15	29
- beweglich	9	16	33	58
- Handsprechfunkgeräte	2	1		3

<b>2-Meter-Bereich</b>	FmD*	BF	FF	Anzahl
- ortsfest	1			1
- beweglich	6			6
- Handsprechfunkgeräte	69	54	43	166

<b>FMS-Geräte</b>	FmD*	BF	FF	Anzahl
- ortsfest	4			4
- beweglich	15	16	33	64

➤ **7.4.2 Funkalarmanlagen und Geräte**

<b>Analog</b>	FmD*	BF	FF	Anzahl
Alarm-Geber (FwLSt + FmBSt)	1			1
Alarm-Auswerter (FwLSt) – Überwachung	1			1
Analoger-Alarm-Umsetzer (AAU)				

	FmD*	BF	FF	Anzahl
Sirenen-Steuer-Empfänger				
Funk-Melde-Empfänger - stationär -	3			3
Funk-Melde-Empfänger - mobil -		1		1

<b>Digital</b>	FmD*	BF	FF	Anzahl
Alarm-Geber (FwLSt + FmBSt)	2			2
Alarm-Auswerter (FwLSt) – Überwachung	1			1
Digitaler-Alarm-Umsetzer (DAU)	7			7

	FmD*	BF	FF	Anzahl
Sirenen-Steuer-Empfänger	47			47
Funk-Melde-Empfänger - stationär -	7		1	8
Funk-Melde-Empfänger - mobil -			289	289

\*Kommunikationstechnik wird dem Fernmeldedienst zugeordnet.

▶ **7.4.2 Informationstechnik**▶ **7.4.2.1 Einsatzleit-System (ELS)**

<b>Einsatzleitrechner (ELR)</b>	System	FmD (FwLst)	BF	FF	Anzahl
Einsatzleitplätze		6			6
Einsatzleitplätze (mobil)		1			1
Systemverwalter-Arbeitsplätze	1				1
Arbeitsplätze Nachbearbeitung	1				1
Arbeitsplätze Erfassung	1				1
Alarmdrucker	2		3	8	13
Betriebssysteme: UNIX, Windows, Linux Anwendungssoftware: OS/fire, OS/gis, Oracle, Acces Benutzeroberfläche: X, MOTIF, Windows					

<b>Alarmierungssystem</b>	System	FmD (FwLst)	BF	FF	Anzahl
Einsatzleitplätze (TouchScreen- Arbeitsplätze)		6			6
Systemverwalter-Arbeitsplätze	1				1
Betriebssystem: QNX Anwendungssoftware: PAN Benutzeroberflächen: QNX, Windows, Open Look					

<b>Digitales Funkalarmierungssystem</b>	System	FmD (FwLst)	BF	FF	Anzahl
Rechnersystem Digital-Alarm-Geber (DAG)	2				2
Bedienplatzrechner		1			1
Betriebssystem: Windows Anwendungssoftware: DigiCom NT Anwendungssoftware: RCA-Logger (Alarmauswerter) Anwendungssoftware: DAU-Control (Notbetrieb) Benutzeroberfläche: Windows					



<b>Störmeldesystem</b>	System	FmD (FwLst)	BF	FF	Anzahl
Rechnersystem	1				1
Betriebssysteme: Windows, Linux Anwendungssoftware: SMS Benutzeroberfläche: Windows					

<b>Wetterdaten-Erfassungssystem</b>	System	FmD (FwLst)	BF	FF	Anzahl
Rechnersystem	1				1
Betriebssysteme: Windows, Linux Anwendungssoftware: METEODAT Benutzeroberfläche: Windows					

► **7.4.2.2 Operativ/Administrativ-System**

	System	FwLst	BF	FF	Anzahl
Arbeitsplätze FmBst			2	8	10
Arbeitsplätze Gefahrstoffauskunft		3			3
Arbeitsplätze Systemverwaltung	2				2
Arbeitsplätze Systementwicklung	1				1
Arbeitsplätze Fernmeldetechnik/Elektrotechnik			3		3
Arbeitsplätze Kleiderkammer			1		1
Arbeitsplätze Atemschutzwerkstatt			1		1
Arbeitsplätze Einsatzdienst (Berichtswesen)			2		2
Arbeitsplätze Stab			3		3
Betriebssysteme: Windows Anwendungssoftware: gSYS, Memplex, OS/Office Benutzeroberfläche: Windows					



## ➤ 7.4.2.3 Feuerwehr-Verwaltungs-System

	Anzahl
<b>Fachbereichsleitung</b>	
PC-Arbeitsplätze Fachbereichsleitung	1
<b>Personalrat</b>	
PC-Arbeitsplätze Personalrat	1
<b>Produktgruppe 01 – Verwaltung</b>	
PC-Arbeitsplätze Sachbearbeitung	6
<b>Produktbereich 1 – Einsatzdienst</b>	
PC-Arbeitsplätze Produktbereichsleitung	1
<b>Produktgruppe 11- Gefahrenabwehr</b>	
PC-Arbeitsplätze Sachbearbeitung	1
PC-Arbeitsplätze Wachführer	1
PC-Arbeitsplätze Dienstplantechnik	2
<b>Produktgruppe 12 -Einsatzvorbereitung/Ausbildung</b>	
PC-Arbeitsplätze Sachbearbeitung	7
CAD-Arbeitsplätze	1
<b>Produktgruppe 13 – Kommunikations- und Informationstechnik</b>	
PC-Arbeitsplätze Fernmeldedienst/betrieb	6
PC-Arbeitsplätze Fernmeldetechnik / Elektrotechnik	2
PC-Arbeitsplätze Informationstechnik	2
<b>Produktbereich 2 – Zentrale Dienste</b>	
PC-Arbeitsplätze Produktbereichsleitung	1
PC-Arbeitsplätze Medienarbeit	1
<b>Produktgruppe 21 – Vorbeugende Gefahrenabwehr</b>	
PC-Arbeitsplätze Sachbearbeitung	4
<b>Produktgruppe 22 – Technik</b>	
PC-Arbeitsplätze Sachbearbeitung	1
PC-Arbeitsplätze Haustechnik	1
PC-Arbeitsplätze Kleiderkammer	1
PC-Arbeitsplätze Kfz-Werkstatt	1
PC-Arbeitsplätze Atemschutzwerkstatt	1
Betriebssysteme: Windows Anwendungssoftware: MS Office, Outlook, Corel Draw, OS/Office, gSYS, u.a. Benutzeroberfläche: Windows	



## ► 8. Kosten

### ► 8.2 Einnahmen

<b>Gebühren, Entgelte oder Kostenersatz</b>	
8.2.1 - aus Einsätzen	219.153,08 €
8.2.2 - aus Dienstleistungen	363.682,20 €
8.2.3 - aus Vorbeugendem Brandschutz	22.527,26 €
8.2.4 Zuwendungen	100.569,00 €
8.2.5 Sonstige Einnahmen	40.847,48 €
<b>Summe</b>	<b>746.779,02 €</b>

### ► 8.4 Ausgaben

8.4.1 Personal	5.307.756,18 €
8.4.2 Betriebskosten für Fahrzeuge und Geräte	245.841,30 €
8.4.3 Bauunterhaltung	16.350,60 €
8.4.4 Investitionen Fahrzeuge und Geräte	637.056,77 €
8.4.5 Investitionen Baumaßnahmen	12.452,61 €
<b>Summe</b>	<b>6.219.457,46 €</b>

Angaben basieren auf vorläufiger Jahresrechnung.

## ► 8.8 Haushalt

### ► 8.8.1 Haushalt der Stadt Pforzheim

	<b>Verwaltungshaushalt</b>		<b>Vermögenshaushalt</b>	
	<b>Einnahme</b>	<b>Ausgabe</b>	<b>Einnahme</b>	<b>Ausgabe</b>
2000	319.022.071 €	319.022.071 €	140.681.881 €	140.681.881 €
2001	311.489.633 €	311.489.633 €	66.257.399 €	66.257.399 €
2002	305.993.690 €	305.993.690 €	68.573.749 €	68.573.749 €
2003	304.706.409 €	304.706.409 €	58.416.000 €	58.416.000 €
2004	310.130.000 €	310.130.000 €	71.008.000 €	71.008.000 €
2005	301.603.000 €	301.603.000 €	40.473.000 €	40.473.000 €
2006	301.431.000 €	301.431.000 €	50.503.000 €	50.503.000 €



➤ **8.8.2 Haushalt der Feuerwehr**

	Verwaltungshaushalt		Vermögenshaushalt	
	Einnahme	Ausgabe	Einnahme	Ausgabe
2000	931.932 €	5.567.314 €	181.168 €	1.370.424 €
2001	785.565 €	5.562.291 €	236.892 €	902.754 €
2002	820.785 €	5.880.191 €	7.400 €	969.682 €
2003	862.780 €	5.880.893 €	206.070 €	637.154 €
2004	739.928 €	5.764.890 €	148.359 €	663.324 €
2005	687.810 €	5.794.572 €	134.770 €	757.502 €
2006	677.400 €	6.095.000 €	165.000 €	656.000 €

➤ **8.8.3 Zuschußbedarf der Feuerwehr**

	Verwaltungshaushalt		Zuschußbedarf	%
	Einnahme	Ausgabe		
2000	931.932 €	5.567.314 €	4.635.382 €	83,26 %
2001	785.565 €	5.562.291 €	4.866.726 €	86,10 %
2002	820.785 €	5.880.191 €	5.059.406 €	86,04 %
2003	862.780 €	5.880.893 €	5.018.113 €	85,33 %
2004	739.928 €	5.764.890 €	5.024.962 €	87,16 %
2005	687.810 €	5.794.572 €	5.106.762 €	88,13 %
2006	677.400 €	6.095.000 €	5.417.600 €	88,89 %

Angaben 2000 - 2004 = Haushaltsrechnung, Angaben 2005 - 2006 = Haushaltssatzung

➤ **8.8.4 Anteil des Feuerwehrhaushalts am Haushalt der Stadt**

	Ausgaben Verwaltungshaushalt		
	Stadt	Feuerwehr	Anteil der Feuerwehr
2000	319.022.071 €	5.567.314 €	1,75 %
2001	311.489.633 €	5.562.291 €	1,81 %
2002	305.993.690 €	5.880.191 €	1,92 %
2003	304.706.409 €	5.880.893 €	1,93 %
2004	310.130.000 €	5.764.890 €	1,86 %
2005	301.603.000 €	5.794.572 €	1,92 %
2006	301.431.000 €	6.095.000 €	2,02 %

	Ausgaben Vermögenshaushalt		
	Stadt	Feuerwehr	Anteil der Feuerwehr
2000	140.681.881 €	1.370.424 €	0,97 %
2001	66.257.399 €	902.754 €	1,36 %
2002	68.573.749 €	969.682 €	1,41 %
2003	58.416.000 €	637.154 €	1,09 %
2004	71.008.000 €	663.324 €	0,93 %
2005	40.473.000 €	757.502 €	1,87 %
2006	50.503.000 €	656.000 €	1,30 %

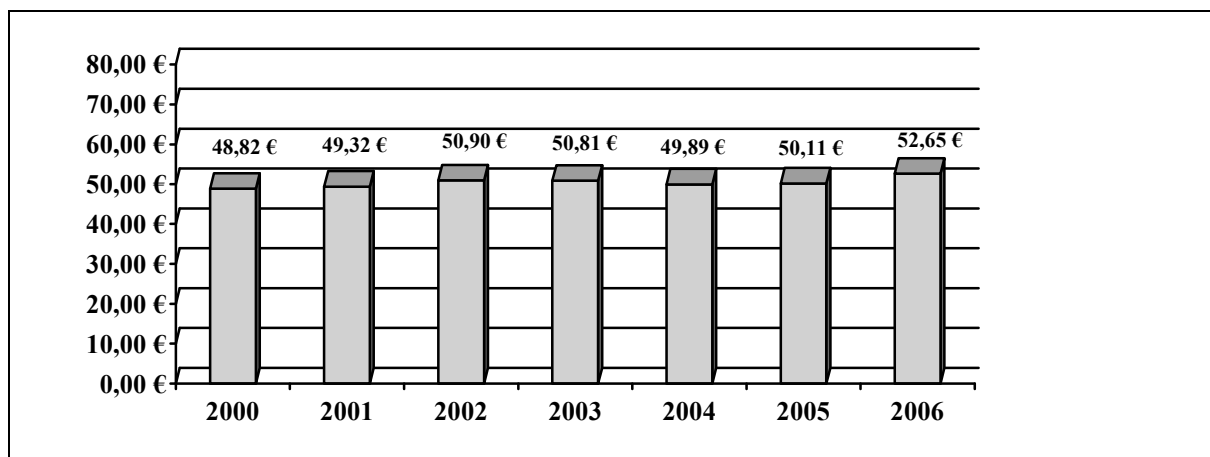


➤ 8.8.5 Schutzlast

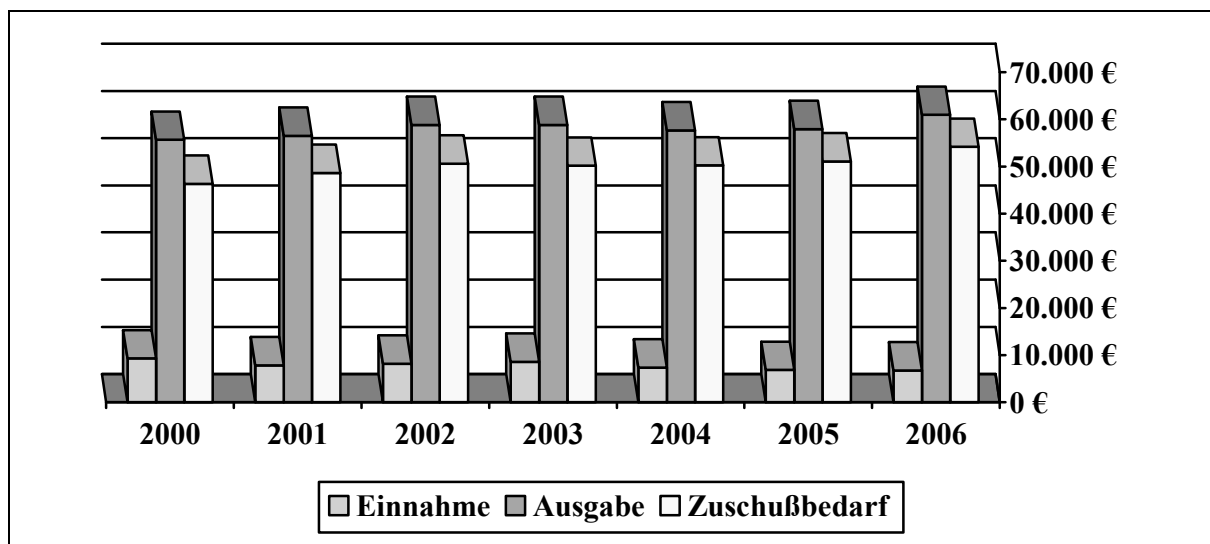
	Ausgabe Verwaltungshaushalt	Einwohner	Schutzlast je Einwohner
2000	5.567.314 €	114.039	48,82 €
2001	5.562.291 €	114.603	49,32 €
2002	5.880.191 €	115.532	50,90 €
2003	5.880.893 €	115.751	50,81 €
2004	5.764.890 €	115.551	49,89 €
2005	5.794.572 €	115.647	50,11 €
2006	6.095.000 €	115.756	52,65 €

Angaben 2000 – 2004 = Haushaltsrechnung, Angaben 2005- 2006 = Haushaltssatzung

**Schutzlast in € je Einwohner von 2000 bis 2006**



**Vergleich Zuschußbedarf von 2000 bis 2006**





## ► 9. Vorbeugender Brand- und Gefahrenschutz

### ► 9.2. Vorbeugende Gefahrenabwehr

	2005	2006
9.2.1 Besprechungen	242	208
9.2.2 Ortsbesichtigungen	224	212
9.2.3 Bauabnahmen	13	19
9.2.4 Brandverhütungsschauen	62	64
9.2.5 Abnahme Theater	8	9
9.2.6 Abnahme Zirkus, Messen etc.	12	7
9.2.7 Alarmübung Schulen	8	10
9.2.8 Alarmübung Verkaufsstätten	1	0
9.2.9 Brandschutzunterweisungen	16	9
9.2.10 Brandschutzerziehungen	32	51
9.2.11 Brandmelderanlagen Inbetriebnahme	10	5
9.2.12 Brandmelderanlagen Außerbetriebnahme	0	0
9.2.13 Beratungen (Telefon, Fax, E-Mail)	915	1.020
9.2.14 Sonstige Tätigkeiten	5	3
9.2.15 Aus- und Fortbildung BF/FF	2	7
9.2.16 Schriftliche Stellungnahmen	356	316
Gesamt	1.906	1.940

### ► 9.4 Alarm- und Einsatzvorbereitung

	2005	2006
9.4.1 Besprechungen/Termine zu bestehenden/neuen Brandmeldeanlagen/Plänen	55	77
9.4.2 Feuerwehreinsatzpläne ausgelagert – neue Objekte	7	5
9.4.3 Feuerwehreinsatzpläne ausgelagert – bestehende Objekte	3	10
9.4.4 Bearbeitung Feuerwehreinsatzpläne – neue Objekte	6	22
9.4.5 Bearbeitung Feuerwehreinsatzpläne – bestehende Objekte	22	37
9.4.6 Korrekturen Feuerwehreinsatzpläne	31	57
9.4.7 Arbeiten an SD	22	37
9.4.8 Neuversorgungen/Änderungen Stammdatenblätter	155	245
9.4.9 Neuversorgungen/Änderungen Einsatzleitrechner	394	412
9.4.10 Neuerstellung/Überarbeitung von Alarm- und Einsatzplänen	5	7
9.4.11 Besprechungen/Vororttermine zu Baumaßnahmen im Stadtgebiet	36	38
Gesamt	736	947



➤ **10. Aus- und Fortbildung**

➤ **10.2 Interne Lehrgänge FF**

	Lehrgänge	Teilnehmer
10.2.1 Atemschutz – Belastungsübung PA	10	184
10.2.2 Atemschutzgeräteträger-Ausbildung	1	11
10.2.3 Einweisung Unfälle Stadtbahn	1	2
10.2.4 Fahrereinweisung	45	45
10.2.5 Führungs-Seminar	1	55
10.2.6 Führerschein C / CE	1	11
10.2.7 Gerätewagen-Gefahrgut	1	13
10.2.8 Grundausbildung und Erste Hilfe	1	11
10.2.9 Lebensrettende Sofortmaßnahmen	1	1
10.2.10 Sägeföhler	1	11
10.2.11 Seminar Abschluss Grundausbildung	1	13
10.2.12 Seminar Sicherheitswache	1	12
10.2.13 Sprechföhner	1	16
10.2.14 Technische Hilfeleistung	1	11
Gesamt	66	396

➤ **10.4 Interne Lehrgänge BF**

	Lehrgänge	Teilnehmer
10.4.1 Atemschutz-Belastungsübung PA	6	63
10.4.2 Atemschutz-Belastungsübung KG	1	6
10.4.3 Fahrereinweisungen	58	58
10.4.4 Führungs-Seminar	1	19
10.4.5 Staplerföhner	1	1
Gesamt	67	147

➤ **10.6 Externe Lehrgänge FF**

	Lehrgänge	Teilnehmer
10.6.1 Ausbilder für Führungskräfte	3	5
10.6.2 Ausbilder für Jugendgruppenleiter	1	2
10.6.3 Gruppenföhner	1	1
10.6.4 Helfer ABC-Deko	1	1
10.6.5 Verbandsföhner	2	2
10.6.6 Zugföhner	1	1
Gesamt	9	12

**▶ 10.8 Externe Lehrgänge BF**

	Lehrgänge	Teilnehmer
10.8.1 Atemschutzgerätewart	3	5
10.8.2 Brandbekämpfung	1	4
10.8.3 Brandinspektor Teil 2	1	1
10.8.4 Führungslehrgang I	1	1
10.8.5 Grundausbildung feuerwehrtechnischer Dienst	1	4
10.8.6 Laufbahnlehrgang mittlerer feuerwehrtechnischer Dienst	1	1
10.8.7 Lehrgang Sachbearbeiter Vorbeugender Brandschutz	1	1
10.8.8 Leitstellenpersonal	1	1
10.8.9 Personal ABC-Erkundungskraftwagen	1	3
10.8.10 Rettungssanitäter Teil 1	1	3
<b>Gesamt</b>	<b>12</b>	<b>24</b>

**▶ 10.10 Sonstige Seminare/Fortbildungen BF und FF**

	Lehrgänge	Teilnehmer
10.10.1 Einweisung Unfälle Stadtbahn	1	8
10.10.2 Fortbildung Desinfektor	1	1
10.10.3 Seminar Preßluftatmer	1	1
10.10.4 Seminar Brandschutzerziehung-/Aufklärung	1	2
10.10.5 Seminar Pressemitteilung	1	1
10.10.6 Seminar Unfälle DB-Kesselwagen	1	5
10.10.7 Seminar Baurecht und Brandschutz	1	1
10.10.8 Seminar Sicherheitsbeauftragter	1	1
10.10.9 Seminar Lage und Dokumentation	1	2
<b>Gesamt</b>	<b>9</b>	<b>22</b>

**▶ 10.14 Durchgeführte Ausbildungen für Dritte**

	Lehrgänge	Teilnehmer
10.14.1 Atemschutz-Grundausbildung	6	123
10.14.2 Atemschutz-Belastungsübung PA	38	414
10.14.3 Erste Hilfe	9	132
10.14.4 Grundausbildung bei Feuerwehr Pforzheim	1	5
10.14.5 Feuerlöscherausbildung	16	125
10.14.6 Rettungsdienst-Fortbildung	4	17
10.14.7 Seminar Feuerwehrwesen für Musikzug	1	6
<b>Gesamt</b>	<b>75</b>	<b>822</b>

	Lehrgänge	Teilnehmer
<b>Gesamte Aus- und Fortbildungen im Kalenderjahr</b>	<b>238</b>	<b>1.412</b>



## ► 11. Abkürzungsverzeichnis

€	Euro	N-S	Nord-Süd
AAU	Analoger-Alarm-Umesetzer	PA	Preßluftatmer
Abt.	Abteilung	PC	Personalcomputer
ASB	Arbeiter-Samariter-Bund	PrivatRD	Privater Rettungsdienst
BAB	Bundesautobahn	RD	Rettungsdienst
BF	Berufsfeuerwehr	RTH	Rettungshubschrauber
BMA	Brandmeldeanlage	S-Bahn	Straßenbahn
Bundesw.	Bundeswehr	SD	Schlüsseldepot
BW	Baden-Württemberg	SFS	Schnellfahrstrecke
BW-Depot	Bundeswehrdepot	Stuttg.	Stuttgart
ca.	cirka	TB	Tarifbeschäftigte
CAD	Computer Aided Design	THL	Technische Hilfeleistung
DAU	Digitaler-Alarm-Umsetzer	U-Bahn	U-Bahn
DRK	Deutsches Rotes Kreuz	VmHH	Vermögenshaushalt
einschl.	einschließlich	VwHH	Verwaltungshaushalt
ELA	elektrische Lautsprecher-Anlage	W / J	Wochen / Jahr
ELR	Einsatzleitreechner	WAT	Wachabteilung
ELS	Einsatzleitsystem	WAZ	Wochenarbeitszeit
EvD	Einsatzleiter vom Dienst	W-O	West-Ost
EW	Einwohner		
FF	Freiwillige Feuerwehr		
FH	Fachhochschule		
FmBSt	Fernmelde-Betriebsstelle		
FmD	Fernmeldedienst		
FMS	Funkmeldesystem		
Fw	Feuerwehr		
FwLSt	Feuerwehrleitstelle		
gD	gehobener Dienst		
hD	höherer Dienst		
HFW	Hauptfeuerwache		
HiOrg	Hilfsorganisation		
IM	Innenministerium		
KatS	Katastrophenschutz		
kg	Kilogramm		
KG	Kreislaufgeräte		
km	Kilometer		
km <sup>2</sup>	Quadratkilometer		
KvD	Kommandant vom Dienst		
m	Meter		
Mannh.	Mannheim		
max.	maximal		
mD	mittlerer Dienst		
Min.	Minuten		



## Kalendarischer Jubiläumsablauf

<b>13.01.2008</b>	<b>Neujahrsempfang</b>	Congress Centrum Pforzheim
<b>23.02.2008</b>	<b>Totengedenken</b>	Hauptfriedhof
<b>04.04.2008</b>	<b>Hauptversammlung</b>	Hochfeldhalle Huchenfeld
<b>05.04.2008</b>	<b>Landesdelegiertenversammlung Feuerwehrmusik</b>	Hochfeldhalle Huchenfeld
<b>07.06.2008</b>	<b>Festakt und Ehrungen</b>	Reuchlinhaus
<b>05.07.2008</b>	<b>Tag der offenen Tür</b> <i>Abnahme Leistungsspange der deutschen Jugendfeuerwehr</i>	Hauptfeuerwache
<b>06.07.2008</b>	<b>Festgottesdienst</b> <b>Feuerwehrmarsch</b> zur Hauptfeuerwache <b>Tag der offenen Tür</b>	Stadtkirche Hauptfeuerwache
<b>17.10.2008</b>	<b>Fachveranstaltung</b> des Landesfeuerwehrverbandes <b>Geburtstagsfeier</b> mit Stadt- und Landesgästen	
<b>18.10.2008</b>	<b>Landesverbandsversammlung</b> des Landesfeuerwehrverbandes	

# Feuerwehr Pforzheim

*Wir sind für Sie da!*



*Seit  
150  
Jahren*

112