



STADT
PFORZHEIM

Feuerwehr

Hauptfeuerwache



Feuerwehr Pforzheim
2005
Statistischer Jahresbericht

Übersicht		Seite
1.	Schnellinformation	4
2.	Strukturbeschreibung des Stadtgebietes	5
3.	Beschreibung der Feuerwehr	6
4.	Struktur des Rettungsdienstes	13
5.	Struktur des Katastrophenschutzes	13
6.	Alarm- und Einsatzstatistik	13
7.	Fahrzeuge und Geräte	20
8.	Kosten	26
9.	Vorbeugender Brand- und Gefahrenschutz	28
10.	Aus- und Fortbildung	28
11.	Abkürzungsverzeichnis	30

1. Schnellinformation

1.2	Berichtsjahr	2005
1.4	Name der Stadt	Pforzheim
1.6	Einwohnerzahl	115.647
1.8	Gesamtfläche	97,84 km ²
1.10.1	Postanschrift der Feuerwehr	Feuerwehr Pforzheim, Habermehlstraße 77
1.10.2	PLZ, Ort	75172 Pforzheim
1.10.3	Internet-Adresse	http:\\www.feuerwehr.pforzheim.de
1.10.4	E.-mail-Adresse	flst@stadt-pforzheim.de
1.12.1	Telefon	0 72 31 / 39 25 11
1.12.2	Telefax	0 72 31 / 39 12 72
1.14	Leiter der Feuerwehr	Branddirektor Dipl.-Ing. (FH) Volker Velten

Aufgabenwahrnehmung der Feuerwehr

1.16.1	Brandschutz	ja
1.16.2	Katastrophenschutz	nein
1.16.3	Rettungsdienst	nein

1.18.1	Anzahl der Feuerwachen	1
1.18.2	Rettungswachen BF	0
1.18.3	Anzahl der Feuerwehrgerätehäuser	7
1.20.1	Personal BF	76
1.20.2	Personal FF	338
1.22.1	Zahl der Einsätze Brandbekämpfung	643
1.22.2	Zahl der Einsätze Technische Hilfe	911
1.22.3	Zahl der Einsätze Rettungsdienst	0
1.22.4	Fehlalarmierungen (Brand/THL)	721

	VwHH	VmHH	
1.24	Gesamthaushalt der Stadt *	304.706.409 €	58.416.000 €
1.26	Gesamthaushalt der Feuerwehr (Ausgaben) *	5.880.893 €	637.154 €

*Planzahlen nach der Haushaltssatzung in €

2. Strukturbeschreibung des Stadtgebietes

2.2	Einwohnerzahl	(Stand: 31.12.2005)	115.647 EW
2.4	Gebietsgröße		97,84 km ²
2.6	Flächenbezogene Einwohnerzahl		1.182,00 EW/km ²
2.8.1	max. Ausdehnung N - S		11,6 km
2.8.2	max. Ausdehnung W - O		13 km
2.10	max. Höhenunterschied		373 m
2.12	Wasserflächen		0,74 km ²

2.14 Verkehrsstruktur

2.14.1	BAB Länge im Stadtgebiet		10,6 km
2.14.2	BAB Zuständigkeit außerhalb		24,9 km
2.14.3	Fernverkehrsschienenwege im Stadtgebiet		ca. 18 km
2.14.4	Fernverkehrsschienenwege außerhalb (SFS Mannh.-Stuttg.)		15 km
2.14.5	Bundeswasserstraßen		0 km
2.14.6	U-Bahn		0 km
2.14.7	S-Bahn		0 km
2.14.8	Flugplätze		nein
2.14.9	Hafen		nein
2.14.10	Militärische Anlagen		ja

2.16 Sonstige Gefahrenschwerpunkte z.B.

2.16.1	Kernkraftwerke innerhalb 25 km		nein
2.16.2	Chemieanlagen/Chemielager (BW-Depot)		ja
2.16.3	Tanklager		ja

2.18 Flächennutzung gegliedert nach

2.18.1	Gebäude- und Freiflächen	15,60 km ²	Anteil	15,94%
2.18.2	Gartenflächen, Wiesen, Erholungsflächen	1,59 km ²	Anteil	1,62%
2.18.3	Betriebsflächen	20,06 km ²	Anteil	20,50%
2.18.4	Verkehrsflächen	8,04 km ²	Anteil	8,22%
2.18.5	Wald-, Moor-, Reb-, Heideflächen	50,56 km ²	Anteil	51,68%
2.18.6	Wasserflächen	0,74 km ²	Anteil	0,76%
2.18.7	Sonstige Flächen	1,25 km ²	Anteil	1,28%

2.20 Gesetzliche Vorgaben für die Hilfsfrist

2.20.1	Brandschutz/Hilfeleistung		Empfehlung IM/BW 10 min.
2.20.2	Rettungsdienst		< 15 min.

3. Beschreibung der Feuerwehr

3.2 Zuständigkeit der Feuerwehr

3.2.1	Brandschutz/Techn. Hilfeleistung	ja
3.2.2	Rettungsdienst - Mitwirkung	nein
3.2.3	Katastrophenschutz - Mitwirkung	ja
3.2.4	Zivilschutz	nein
3.2.5	Überörtliche Leitstellenzuständigkeit (Enzkreis)	ja
3.2.6	Integrierte Leitstelle - Feuerwehr, Rettung, KatS. -	nein

Sonstige Zuständigkeiten

3.2.7	Sonderabfallbeseitigung	nein
3.2.8	Ölspurbeseitigung	ja
3.2.9	Tierkörperbeseitigung (tote Tiere)	nein
3.2.10	Deichverteidigung	nein
3.2.11	Tiertransport (lebende Tiere)	nein
3.2.12	Wasserrettung	ja
3.2.13	Höhenrettung	nein
3.2.14	Gefahrstoffzug des Landkreises	nein
3.2.15	Untere Aufsichtsbehörde für das Brandschutzwesen	nein
3.2.16	Grubenrettungsdienst	nein

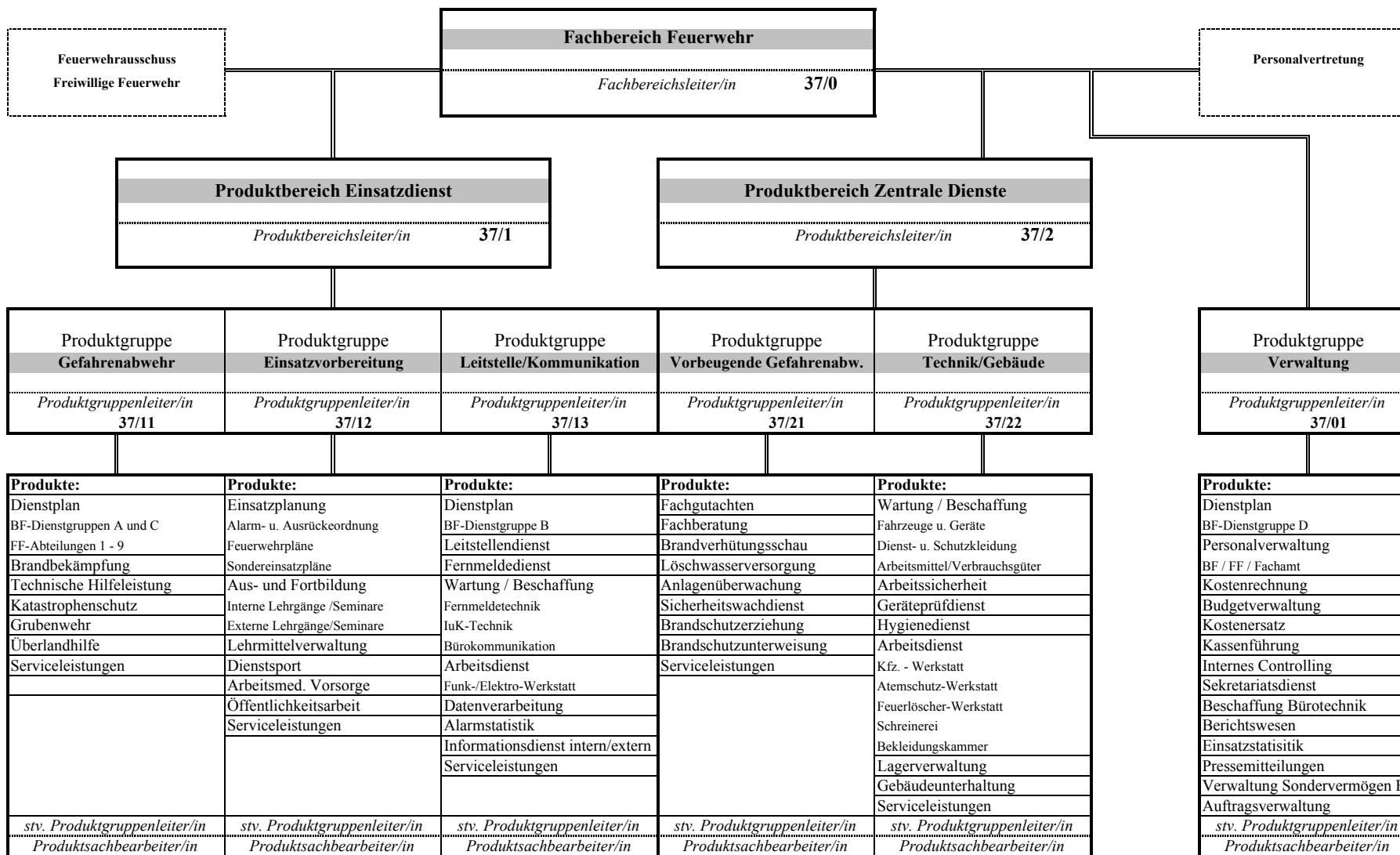
3.4 Struktur der Gefahrenabwehr

- 3.4.1 Schematische Stadtübersichtskarte in Format DIN A 4 mit Eintragung der kommunalen Feuer- und Rettungswachen (siehe Anlage 3.4.1, Seite 8 und 9)

3.6 Anzahl Feuer- und Rettungswachen

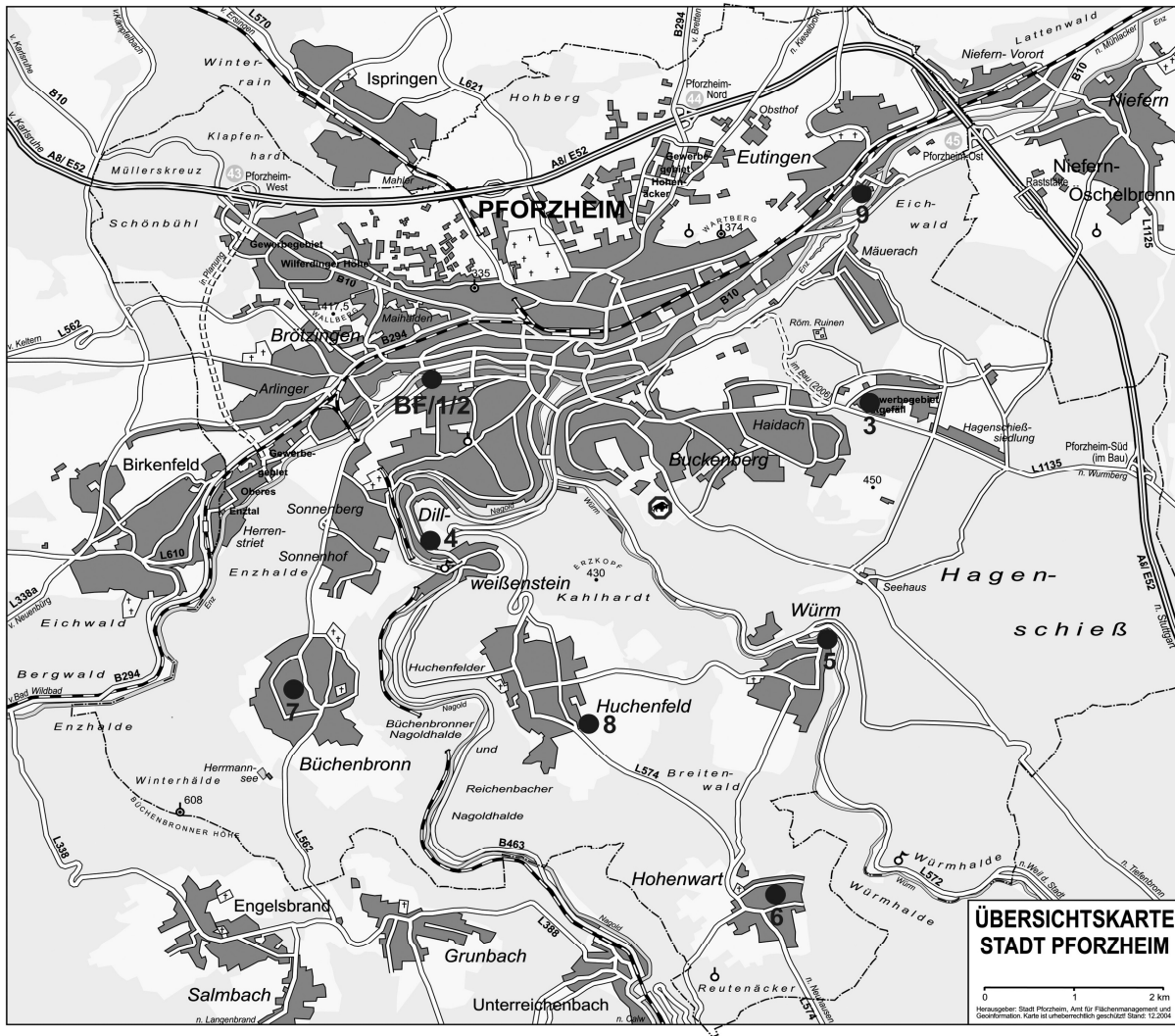
	BF	FF	Sonstige Träger
3.6.1	Feuerwachen	1	-
3.6.2	Rettungswachen	-	2
3.6.3	Feuerwehrgerätehäuser	-	7
3.6.4	FF im Standort BF	-	1
3.6.5	Löschbootstationen	-	-
3.6.6	RTH-Stationen	-	-
3.6.7	Flughafenwachen	-	-
3.6.8	Messewachen	-	-
3.6.9	Sonstige Wachen (Notarztwache)	-	-
			1

Organisationsplan Fachamt 37 -Feuerwehr-



3.4.1 Struktur der Gefahrenabwehr

Feuer- und Rettungswachen BF, DRK, ASB
 Feuerwehrgerätehäuser FF



3.10 Zuordnung der Stellen des Fachamtes nach Stellenplan

	hD	gD	mD	TB	Summe
3.10.1 Führungsdienste	3	8	-	-	11
3.10.2 Wachabteilungen	-	6	52	-	58
3.10.3 Leitstelle	-	-	7	-	7
3.10.4 Rettungsdienst ohne WA	-	-	-	-	0
3.10.5 Technische Dienste (kein Einsatzpersonal)	-	-	-	5,5	5,5
3.10.6 Verwaltung (kein Einsatzpersonal)	-	-	1	2,5	3,5
3.10.7 Ausbildungsstellen	-	-	-	-	0
3.10.8 Sonstige	-	-	-	-	0
Gesamt	3	14	60	8	85

davon am 31.12. des Jahres

	hD	gD	mD	TB	Summe
3.10.9 nicht besetzt	-	1	2	-	3
3.10.10 besetzt durch einsatzuntaugliche Mitarb.	-	-	2	-	2
Gesamt	0	1	4	0	5

Erläuterung

Führungsdienst:

Mitarbeiter des gehobenen und höheren Dienstes, die eine besondere Sachgebietstätigkeit und im Einsatzdienst Führungsaufgaben wahrnehmen.

Wachabteilungen:

Mitarbeiter, die ausschließlich Tätigkeiten im Schichteinsatzdienst der Wachabteilungen, im Tageseinsatzdienst oder im Wechselschichtdienst in der Feuerwehrleitstelle wahrnehmen.

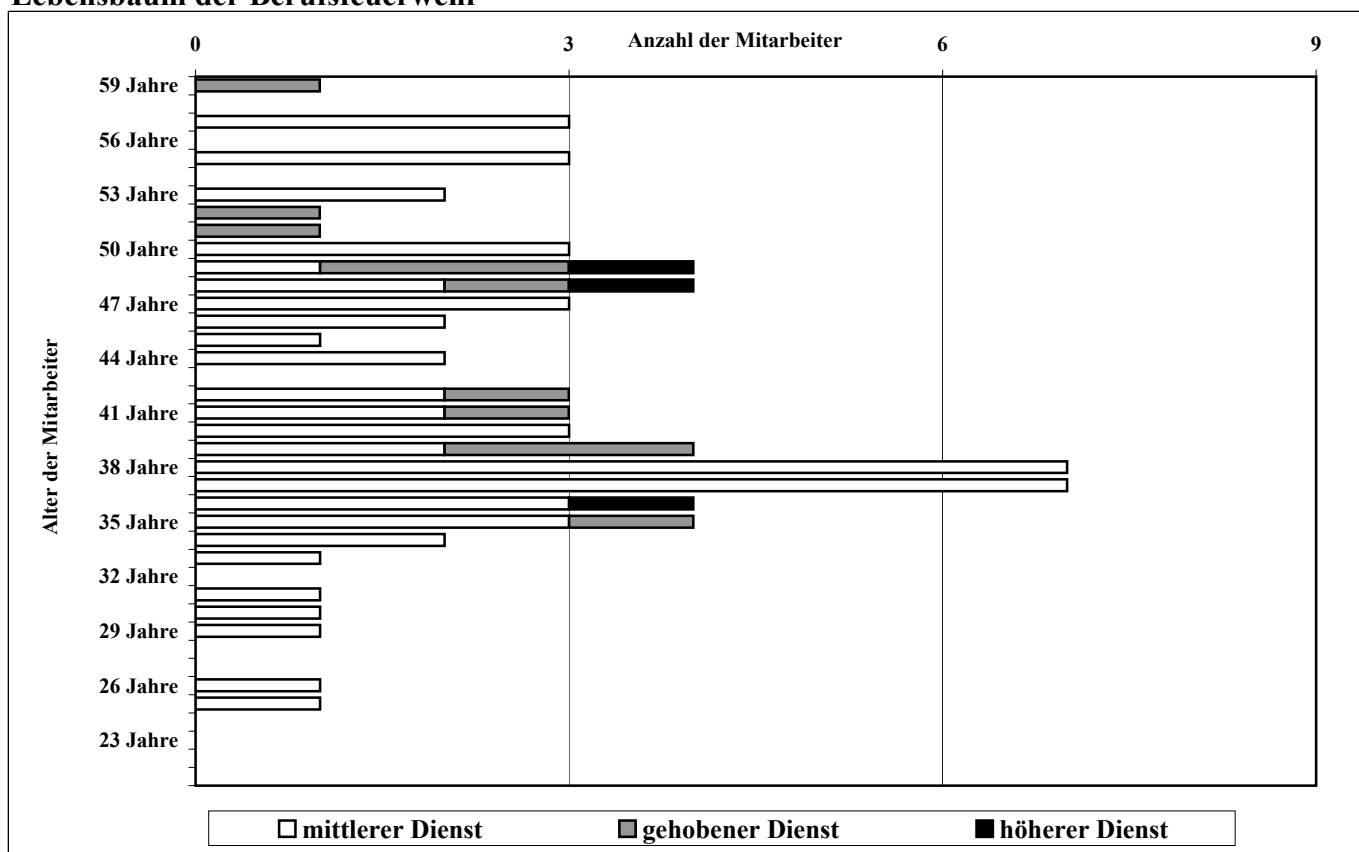
Leitstelle:

Mitarbeiter, die stellenplanmäßig der Feuerwehrleitstelle zugeordnet sind.

Ausbildungsstellen:

Mitarbeiter, deren Stellen ausschließlich für die Zeit der Laufbahnausbildung zur Verfügung stehen und nicht auf die Einsatzstärke angerechnet werden.

Lebensbaum der Berufsfeuerwehr



3.12 Mitarbeiter im Fachamt Feuerwehr von 1997 bis 2005

		1997	1998	1999	2000	2001	2002	2003	2004	2005
3.12.1	Beamte	76	76	78	78	80	79	78	77	74
3.12.2	Beschäftigte	11	12	10	8	9	10*	10*	10*	9**
	Gesamt	87	88	88	86	89	89	88	87	83

* davon 3 Halbtagskräfte

** davon 2 Halbtagskräfte

3.14 Soll der zu besetzenden Einsatzfunktionen 2005

			Tag	Nacht	So/Feiertag	WAZ	Personalverfügbarkeit
3.14.1	Führungsdienste	KvD	1	1*	1*	41	43,06 W / J
3.14.2	Führungsdienste	EvD	2	1	1	41/54	39,81 W / J
3.14.3	Schichteneinsatzdienst	Wachabteilung A	9	9	9	54	40,33 W / J
3.14.4	Leitstelle	Wachabteilung B	2	2	2	41	39,98 W / J
3.14.5	Tageeinsatzdienst	Wachabteilung C	9	1/1*	1/1*	41/54	39,47 W / J

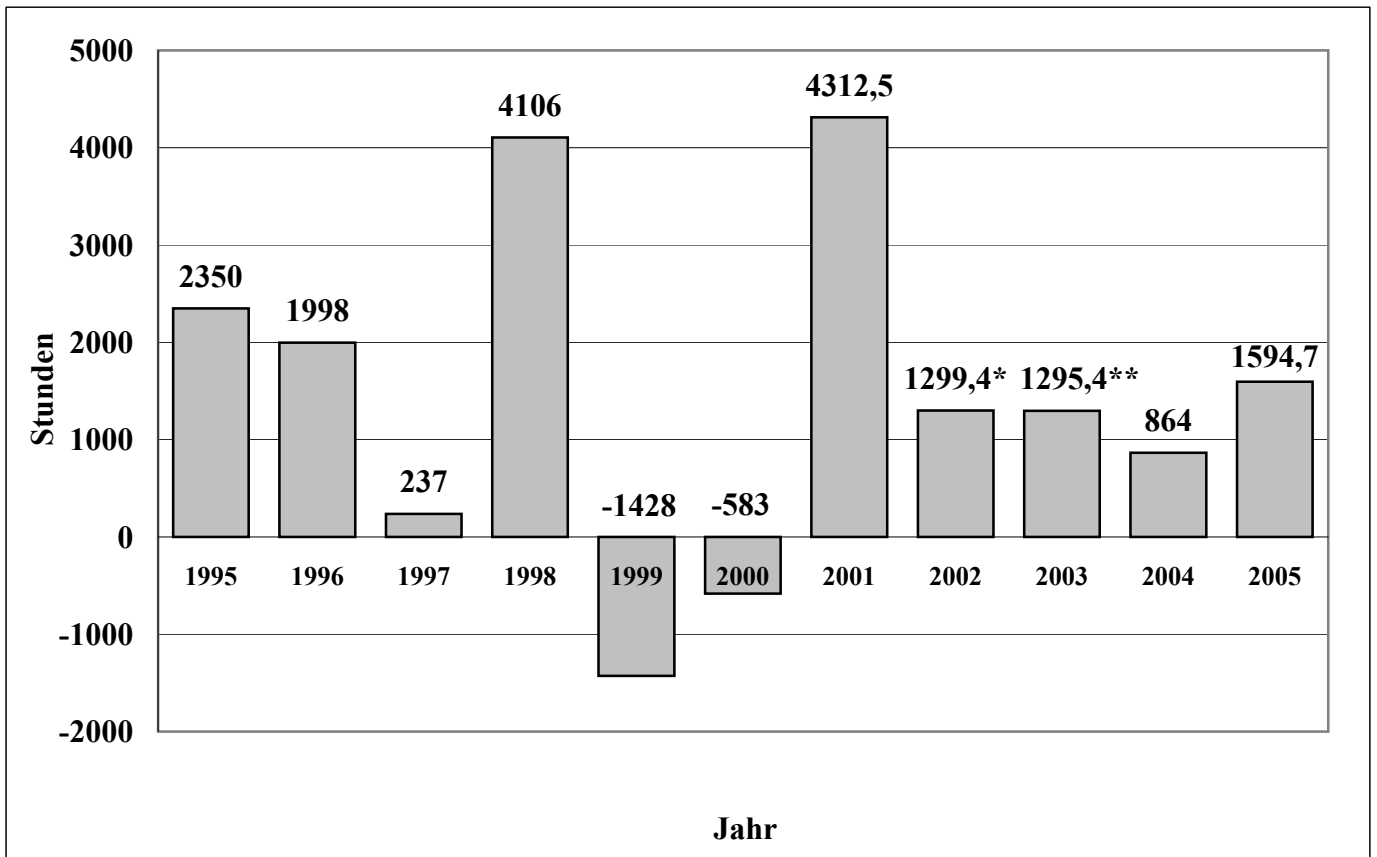
* Rufbereitschaft

3.16 Personalverfügbarkeit im Jahresvergleich

	1997*	1998	1999	2000	2001	2002	2003	2004	2005	
WAT A	42,34	40,17	38,56	39,41	34,30	38,89	37,26	38,51	40,23	W / J
WAT B	41,40	39,72	41,95	42,32	41,53	40,36	40,62	41,11	39,86	W / J
WAT C	40,27	37,55	35,18	37,36	38,22	35,49	37,13	37,95	37,19	W / J

*Führungsdienste sind der Wachabteilung C zugeschlagen

Mehrarbeitstunden Einsatzdienst von 1995 bis 2004



* 8760 Jahresbesetzungsstunden ausgesetzt

**4900 Jahresbesetzungsstunden ausgesetzt

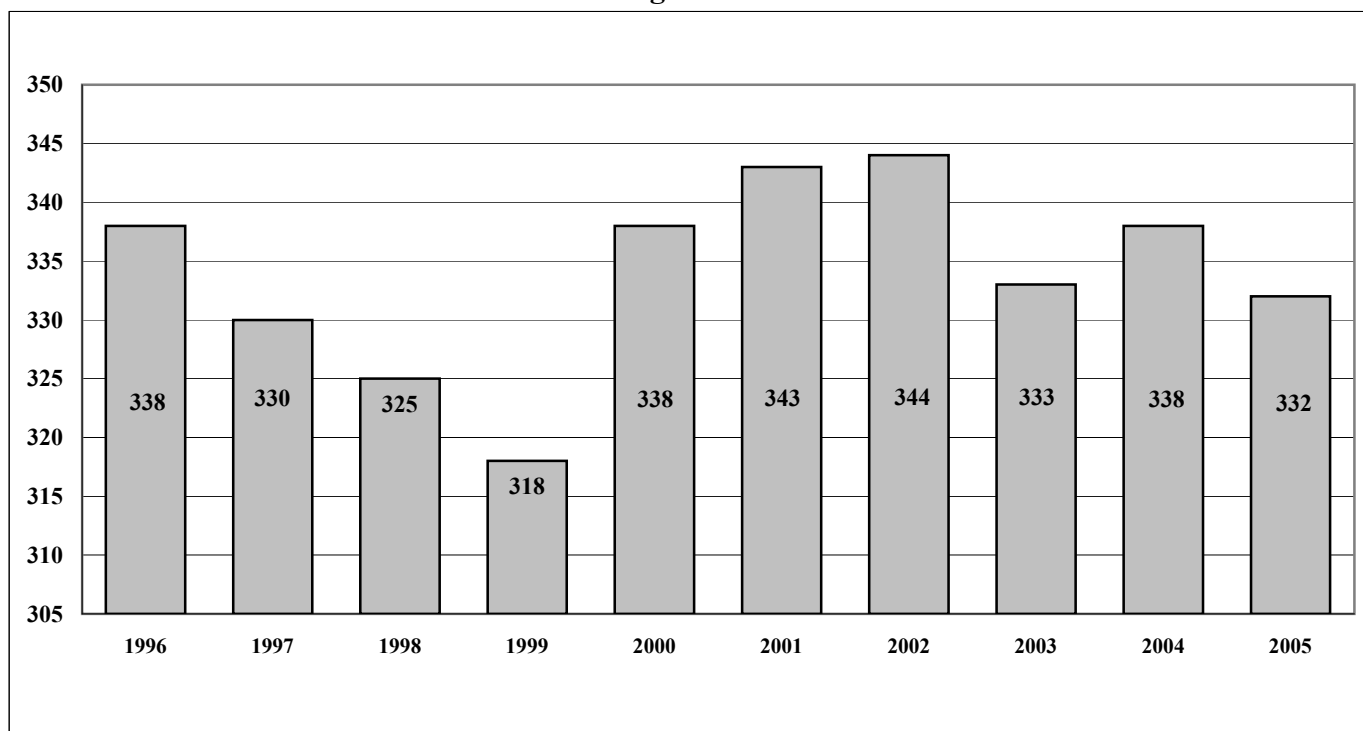
3.14 Anzahl und Mannschaftstärke von FF-Abteilungen

	1996	1997	1998	1999	2000	2001	2002	2003	2004	2005
3.14.1 Anzahl der Einheiten	9	9	9	9	9	9	9	9	9	8
3.14.2 Mannschaftsstärke	338	330	325	318	338	343	344	333	338	332
3.14.3 Anzahl der Jugendfeuerwehren	9	9	9	9	9	9	9	9	9	8
3.14.4 Mannschaftsstärke	165	165	150	144	119	121	119	131	139	134

	1996	1997	1998	1999	2000	2001	2002	2003	2004	2005
Abt. 1 Brötzingen*	34	32	35	31	29	33	25	26	26	52
Abt. 2 Weststadt*	32	29	30	25	33	34	34	30	32	
Abt. 3 Haidach	25	26	26	26	33	34	36	36	36	35
Abt. 4 Dillweißenstein	36	36	36	36	37	39	42	41	43	43
Abt. 5 Würm	23	20	18	16	20	19	20	21	22	23
Abt. 6 Hohenwart	43	42	37	40	39	38	41	39	36	37
Abt. 7 Büchenbronn	70	72	68	69	69	67	65	63	66	66
Abt. 8 Huchenfeld	31	31	35	34	33	31	30	26	27	25
Abt. 9 Eutingen	44	42	40	41	45	48	51	51	50	51
Mannschaftsstärke	338	330	325	318	338	343	344	333	338	332

* ab 01.01.2005 Fusion zur Abteilung Brötzingen-Weststadt

Mannschaftsstärke von 1996 bis 2005 Freiwillige Feuerwehr



4. Struktur des Rettungsdienstes

4.2	Träger des Rettungsdienstes	DRK/ASB
4.4	Träger der Rettungsleitstelle	DRK
4.6	Integrierte Leitstelle von Brand-, Katastrophenschutz- und Rettungsdienst	nein
4.8	Mitwirkende Organisationen	

		BF	FF	HiOrg	Privat RD	Bundesw.	Sonstige
4.8.1	Krankentransp.	-	-	x	-	-	-
4.8.2	Notfallrettung	-	-	x	-	-	-
4.8.3	Notarztdienst	-	-	x	-	-	-
4.8.4	RTH	-	-	-	x	-	-

5. Struktur des Katastrophenschutzes

Für den Katastrophenschutz der Stadt Pforzheim ist das Amt für öffentliche Ordnung, Abteilung Ordnung und Sicherheit, zuständig.

Aufgaben: Katastrophenschutz, Zivilschutz, Zivile Verteidigung, Allgemeine Aufgaben

6. Alarm- und Einsatzstatistik

6.2 Übersicht über Alarmierungen

		BF + FF	
		2004	2005
6.2.1	Brände	677	643
6.2.2	Hilfeleistungen	1069	911
	Gesamt	1746	1554

6.4 Brandeinsätze (gegliedert)

		BF + FF	
		2004	2005
6.4.1	Kleinbrand a	61	45
6.4.2	Kleinbrand b	69	65
6.4.3	Mittelbrand	17	19
6.4.4	Großbrand	7	6
6.4.5	Bei Ankunft gelöscht	36	28
6.4.6	Fehlalarmierungen	487	480
	Gesamt	677	643

6.6 Fehlalarmierungen

		BF + FF	
		2004	2005
6.6.1	Blinder Alarm	127	112
6.6.2	Böswilliger Alarm	22	7
6.6.3	Falschalarmierungen durch BMA	374	389
	gesamt	523	508

6.8 Überörtliche Löschhilfe

		BF + FF	
		2004	2005
6.8.1	Anzahl der Löschhilfen auswärts	2	5

6.10 Brandmeldungen durch automatische BMA

		BF + FF	
		2004	2005
6.10.2	Anzahl der tatsächlichen Brände gemeldet durch BMA	7	6

6.12 Menschenrettung bei Bränden

		BF + FF	
		2004	2005
6.12.1	Personen gerettet	47	25
6.12.2	Verletzte	18	8
6.12.3	Tote	0	0
6.12.4	Fw-Angehörige verletzt	4	1
6.12.5	Fw-Angehörige tot	0	0
	Gesamt	69	34

6.14 Hilfeleistungseinsätze (gegliedert)

		BF + FF	
		2004	2005
6.14.1	Umwelt-/Gefahrstoffeinsätze einschl. Ölspuren	212	193
6.14.2	Tiere / Insekten	53	44
6.14.3	Wasser-/Leitungsschäden	39	68
6.14.4	Unfall Straßenfahrzeug	146	113
6.14.5	Unwetter/Hochwasser/Sturm	22	0
6.14.6	Öffnen Wohnung	128	122
6.14.7	Sicherungsmaßnahmen	2	2
6.14.8	Sonstige	218	156
6.14.9	Fehleinsätze	249	213
	Gesamt	1069	911

6.16 Fehleinsätze "Hilfeleistung"

		BF + FF	
		2004	2005
6.16.1	Blinder Alarm	249	213
6.16.2	Böswilliger Alarm	0	0
6.16.3	Falschalarmierung durch Gefahrenmeldeanlage	0	0
	Gesamt	249	213

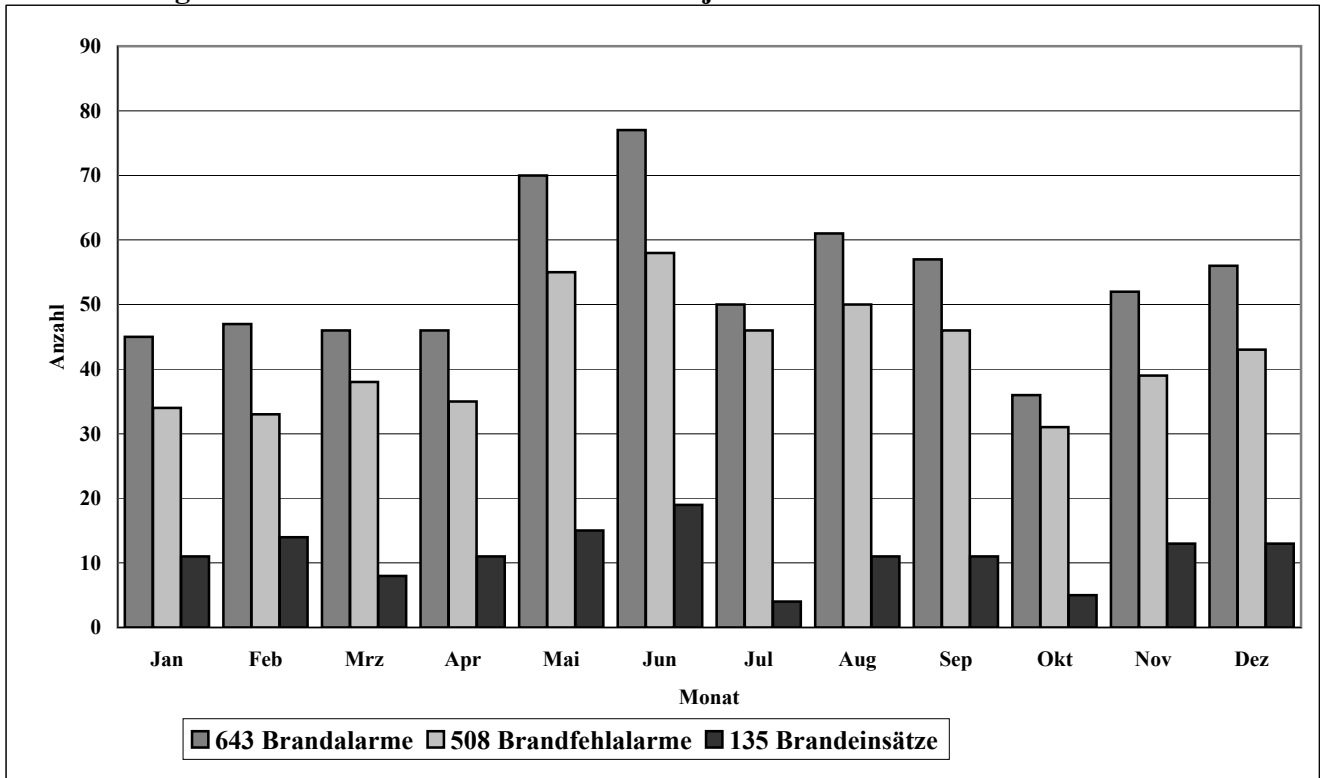
6.17 Überörtliche "Hilfeleistung"

		BF + FF	
		2004	2005
6.17.1	Anzahl Hilfeleistungen auswärts	8	7

6.18 Menschenrettung bei "Hilfeleistung"

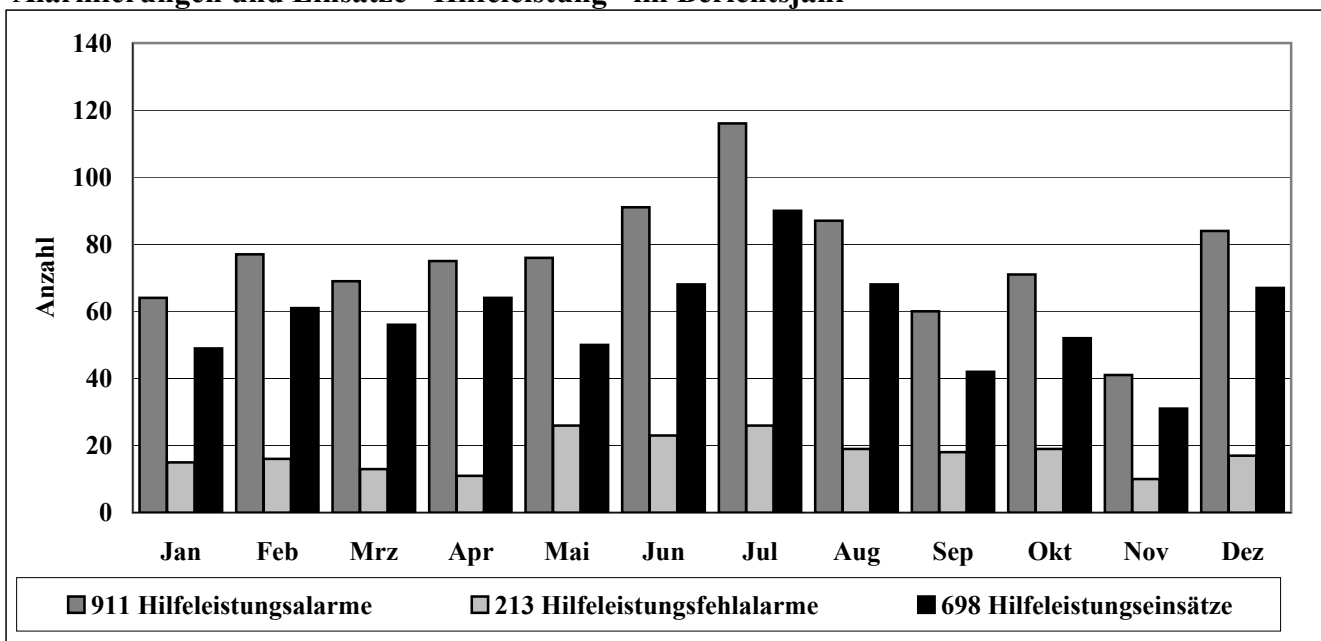
		BF + FF	
		2004	2005
6.18.1	Personen gerettet	54	26
6.18.2	Verletzte	127	94
6.18.3	Tot geborgen	4	4
6.18.4	Fw-Angehörige verletzt	2	3
6.18.5	Fw-Angehörige tot	0	0
	Gesamt	187	127

Alarmierungen und Einsätze "Brand" im Berichtsjahr



	Jan	Feb	Mrz	Apr	Mai	Jun	Jul	Aug	Sep	Okt	Nov	Dez
Brandalarms	45	47	46	46	70	77	50	61	57	36	52	56
Brandfehlalarme	34	33	38	35	55	58	46	50	46	31	39	43
Brandeinsätze	11	14	8	11	15	19	4	11	11	5	13	13

Alarmierungen und Einsätze "Hilfeleistung" im Berichtsjahr



	Jan	Feb	Mrz	Apr	Mai	Jun	Jul	Aug	Sep	Okt	Nov	Dez
Hi.-Alarme	64	77	69	75	76	91	116	87	60	71	41	84
Hi.-Fehlalarme	15	16	13	11	26	23	26	19	18	19	10	17
Hi.-Einsätze	49	61	56	64	50	68	90	68	42	52	31	67

Auswertung Hilfsfristen im Stadtgebiet 2003

(Zeit A = Mo-Sa 7:30h-16:30h; Zeit B = Restzeit)

Auswertung Stadtgebiet	Brand						Hilfeleistung						Gesamt
	Stadt ges.		Zeit A		Zeit B		Stadt ges.		Zeit A		Zeit B		
Alarmierung Stufe 2	33	100%	10	30%	23	70%	13	100%	5	38%	8	62%	46
davon													
1. Fzg innerhalb 9,5 Min. an E-Stelle	33	100%	10	100%	23	100%	13	100%	5	100%	8	100%	
14/16 Funktionen innerhalb 14,5 Min.	32	97%	9	90%	23	100%	13	100%	5	100%	8	100%	45

Definition "Stufe 2" : Kritischer Brand (Gebäude, Wohnung) mit Leben in Gefahr. Verkehrs-/ Betriebsunfall mit Personenschaden, sowie Personen mit Suizidgefahr.

Alarmierung Stufe 1	Brand						Hilfeleistung						Gesamt
	Stadt ges.		Zeit A		Zeit B		Stadt ges.		Zeit A		Zeit B		
- mit Sondersignal	315	100%	111	35%	204	65%	61	100%	22	36%	39	64%	376
davon 1. Fzg. Innerhalb 9,5Min.	304	97%	108	97%	196	96%	51	84%	19	86%	32	82%	
- ohne Sondersignal	0		0		0		1	100%	0		1	100%	1
davon 1. Fzg. Innerhalb 9,5Min.	0		0		0		1	100%	0		1	100%	
gesamt	315		111		204		62		22		40		377

Definition "Stufe 1" : Rauch aus Gebäude. Verkehrs-/ Betriebsunfall mit Personenschaden.

Alarmierung Stufe 0	Brand						Hilfeleistung						Gesamt
	Stadt ges.		Zeit A		Zeit B		Stadt ges.		Zeit A		Zeit B		
- mit Sondersignal	100	100%	20	20%	80	80%	267	100%	89	33%	178	67%	367
davon 1. Fzg. Innerhalb 9,5Min.	82	82%	15	75%	67	84%	245	92%	84	94%	161	90%	
- ohne Sondersignal	17	100%	5	29%	12	71%	502	100%	155	31%	347	69%	519
davon 1. Fzg. Innerhalb 9,5Min.	9	53%	2	22%	7	58%	284	57%	83	54%	201	58%	
gesamt	117		25		92		769		244		525		886

Definition "Stufe 0" : Hilflöse Person in Wohnung. Unklarer Verkehrsunfall.

Auswertung Hilfsfristen im Stadtgebiet 2004

(Zeit A = Mo-Sa 7:30h-16:30h; Zeit B = Restzeit)

Auswertung Stadtgebiet	Brand						Hilfeleistung						Gesamt
	Stadt ges.		Zeit A		Zeit B		Stadt ges.		Zeit A		Zeit B		
Alarmierung Stufe 2	31	100%	12	39%	19	61%	11	100%	1	9%	10	91%	42
davon													
1. Fzg innerhalb 9,5 Min. an E-Stelle	29	94%	12	100%	17	89%	11	100%	1	100%	10	100%	
14/16 Funktionen innerhalb 14,5 Min.	22	71%	10	83%	12	63%	6	55%	0		6	60%	28

Definition "Stufe 2" : Kritischer Brand (Gebäude, Wohnung) mit Leben in Gefahr. Verkehrs-/ Betriebsunfall mit Personenschaden, sowie Personen mit Suizidgefahr.

Alarmierung Stufe 1	Brand						Hilfeleistung						Gesamt
	Stadt ges.		Zeit A		Zeit B		Stadt ges.		Zeit A		Zeit B		
- mit Sondersignal	301	100%	111	37%	190	63%	71	100%	29	41%	42	59%	372
davon 1. Fzg. Innerhalb 9,5Min.	297	99%	109	98%	188	99%	70	99%	28	97%	42	100%	
- ohne Sondersignal	0		0		0		2	100%	1	50%	1	50%	2
davon 1. Fzg. Innerhalb 9,5Min.	0		0		0		2	100%	1	100%	1	100%	
gesamt	301		111		190		73		30		43		374

Definition "Stufe 1" : Rauch aus Gebäude. Verkehrs-/ Betriebsunfall mit Personenschaden.

Alarmierung Stufe 0	Brand						Hilfeleistung						Gesamt
	Stadt ges.		Zeit A		Zeit B		Stadt ges.		Zeit A		Zeit B		
- mit Sondersignal	58	100%	11	19%	47	81%	209	100%	74	35%	135	65%	267
davon 1. Fzg. Innerhalb 9,5Min.	48	83%	7	64%	41	87%	196	94%	71	96%	125	93%	
- ohne Sondersignal	3	100%	0		3	100%	98	100%	22	22%	76	78%	101
davon 1. Fzg. Innerhalb 9,5Min.	2	67%	0		2	67%	63	64%	14	64%	49	64%	
gesamt	61		11		50		307		96		211		368

Definition "Stufe 0" : Hilflöse Person in Wohnung. Unklarer Verkehrsunfall.

Auswertung Hilfsfristen im Stadtgebiet 2005

(Zeit A = Mo-Sa 7:30h-16:30h; Zeit B = Restzeit)

Auswertung Stadtgebiet	Brand						Hilfeleistung						Gesamt
	Stadt ges.		Zeit A		Zeit B		Stadt ges.		Zeit A		Zeit B		
Alarmierung Stufe 2	32	100%	11	34%	21	66%	14	100%	5	36%	9	64%	46
davon													
1. Fzg innerhalb 9,5 Min. an E-Stelle	29	91%	10	91%	19	90%	13	93%	4	80%	9	100%	
14/16 Funktionen innerhalb 14,5 Min.	28	88%	9	82%	19	90%	10	71%	2	40%	8	89%	38

Definition "Stufe 2": Kritischer Brand (Gebäude, Wohnung) mit Leben in Gefahr. Verkehrs-/ Betriebsunfall mit Personenschaden, sowie Personen mit Suizidgefahr.

Alarmierung Stufe 1	Brand						Hilfeleistung						Gesamt
	Stadt ges.		Zeit A		Zeit B		Stadt ges.		Zeit A		Zeit B		
- mit Sondersignal	444	100%	180	41%	264	59%	67	100%	27	40%	40	60%	511
davon 1. Fzg. Innerhalb 9,5Min.	226	51%	98	54%	128	48%	56	84%	23	85%	33	83%	
- ohne Sondersignal	0		0		0		2	100%	1	50%	1	50%	2
davon 1. Fzg. Innerhalb 9,5Min.	0		0		0		0	0%	0	0%	0	0%	
gesamt	444		180		264		69		28		41		513

Definition "Stufe 1": Rauch aus Gebäude. Verkehrs-/ Betriebsunfall mit Personenschaden.

Alarmierung Stufe 0	Brand						Hilfeleistung						Gesamt
	Stadt ges.		Zeit A		Zeit B		Stadt ges.		Zeit A		Zeit B		
- mit Sondersignal	59	100%	14	24%	45	76%	178	100%	80	45%	98	55%	237
davon 1. Fzg. Innerhalb 9,5Min.	50	85%	13	93%	37	82%	159	89%	69	86%	90	92%	
- ohne Sondersignal	0		0		0		94	100%	39	41%	55	59%	94
davon 1. Fzg. Innerhalb 9,5Min.	0		0		0		7	7%	2	5%	5	9%	
gesamt	59		14		45		272		119		153		331

Definition "Stufe 0": Hilflöse Person in Wohnung. Unklarer Verkehrsunfall.

Durchschnitt der Hilfsfristen aus den Jahren 2002 bis 2005

(Zeit A = Mo-Sa 7:30h-16:30h; Zeit B = Restzeit)

Auswertung Stadtgebiet	Brand						Hilfeleistung						Gesamt
	Stadt ges.		Zeit A		Zeit B		Stadt ges.		Zeit A		Zeit B		
Alarmierung Stufe 2	33	100%	12	36%	21	64%	13	100%	4	31%	9	69%	46
davon													
1. Fzg innerhalb 9,5 Min. an E-Stelle	32	97%	12	100%	20	95%	13	100%	4	100%	9	100%	
14/16 Funktionen innerhalb 14,5 Min.	28	85%	11	92%	17	81%	9	69%	3	75%	6	67%	37

Definition "Stufe 2": Kritischer Brand (Gebäude, Wohnung) mit Leben in Gefahr. Verkehrs-/ Betriebsunfall mit Personenschaden, sowie Personen mit Suizidgefahr.

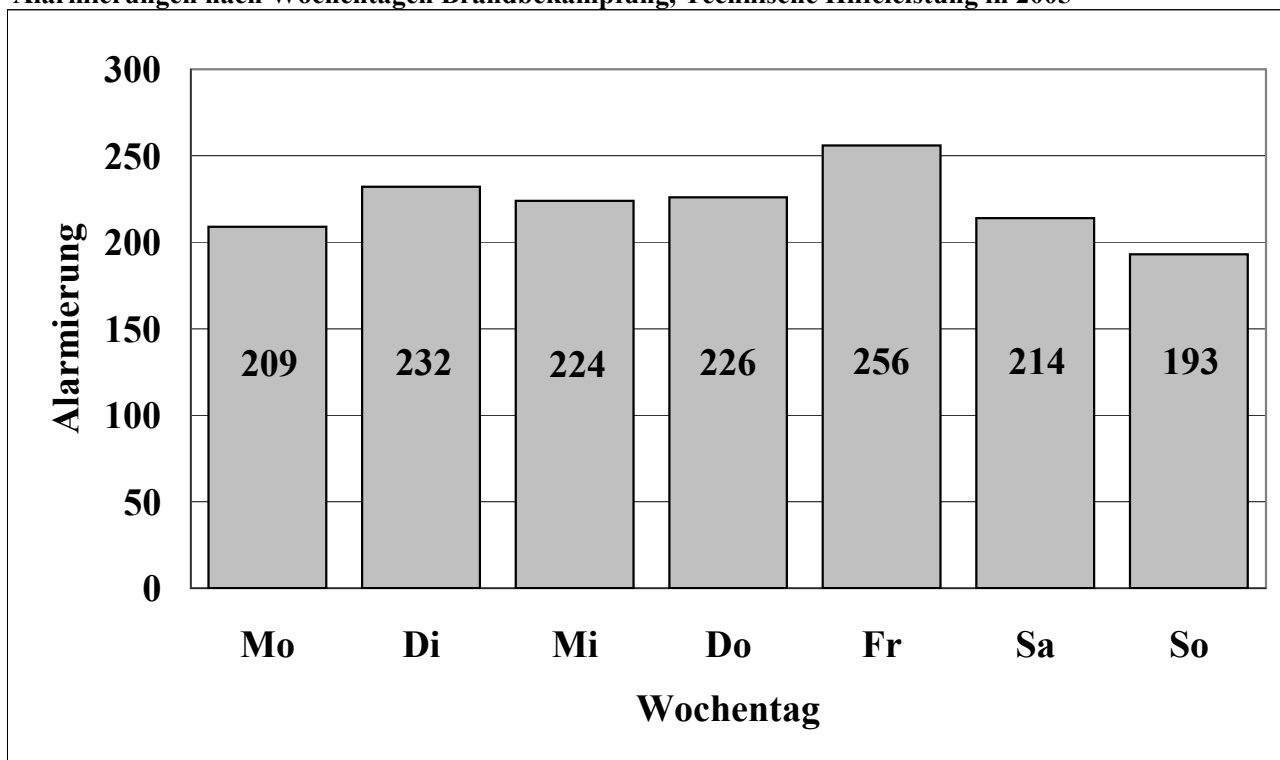
Alarmierung Stufe 1	Brand						Hilfeleistung						Gesamt
	Stadt ges.		Zeit A		Zeit B		Stadt ges.		Zeit A		Zeit B		
- mit Sondersignal	353	100%	135	38%	218	62%	66	100%	28	42%	38	58%	419
davon 1. Fzg. Innerhalb 9,5Min.	293	83%	113	84%	180	83%	61	92%	26	93%	35	92%	
- ohne Sondersignal	0		0		0		3	100%	1	33%	2	67%	3
davon 1. Fzg. Innerhalb 9,5Min.	0		0		0		1	33%	0		1	50%	
gesamt	353		135		218		69		29		40		422

Definition "Stufe 1": Rauch aus Gebäude. Verkehrs-/ Betriebsunfall mit Personenschaden.

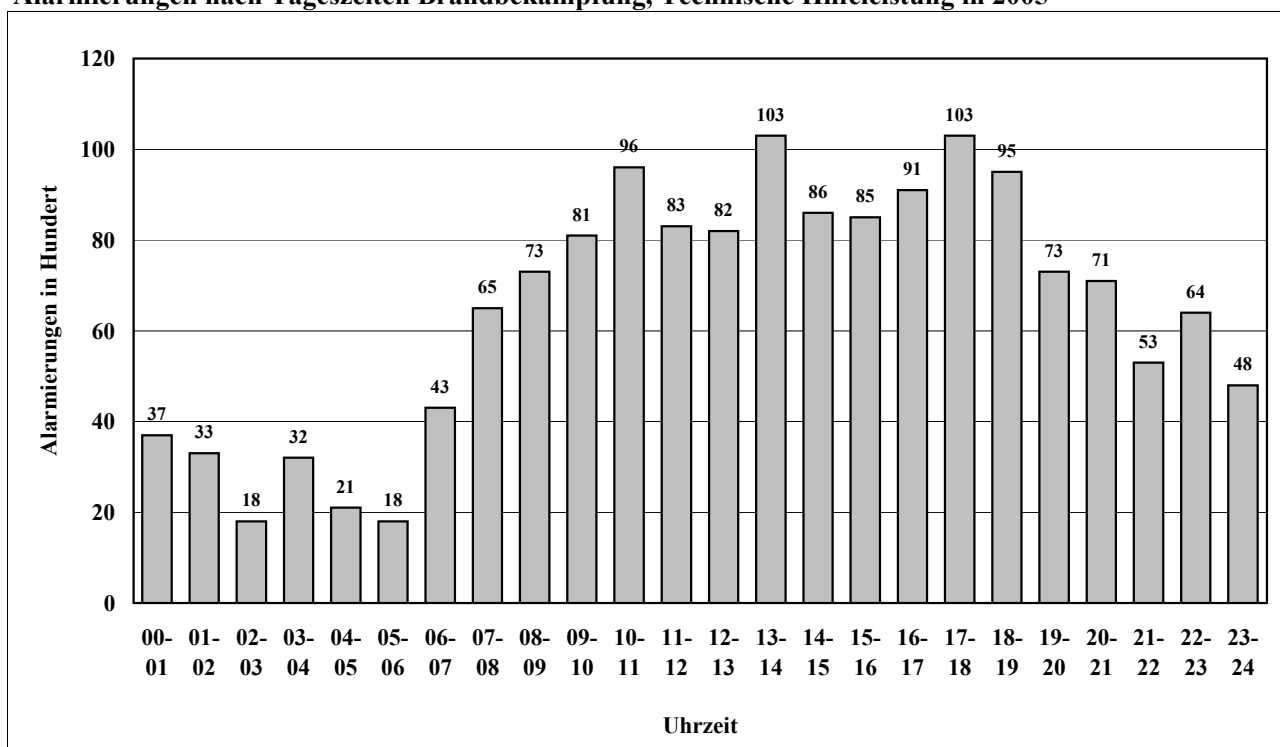
Alarmierung Stufe 0	Brand						Hilfeleistung						Gesamt
	Stadt ges.		Zeit A		Zeit B		Stadt ges.		Zeit A		Zeit B		
- mit Sondersignal	74	100%	19	26%	55	74%	224	100%	84	38%	140	63%	298
davon 1. Fzg. Innerhalb 9,5Min.	63	85%	15	79%	48	87%	205	92%	77	92%	128	91%	
- ohne Sondersignal	5	100%	1	20%	4	80%	336	100%	112	33%	224	67%	341
davon 1. Fzg. Innerhalb 9,5Min.	4	80%	1	100%	3	75%	159	47%	51	46%	108	48%	
gesamt	79		20		59		560		196		364		639

Definition "Stufe 0": Hilflöse Person in Wohnung. Unklarer Verkehrsunfall.

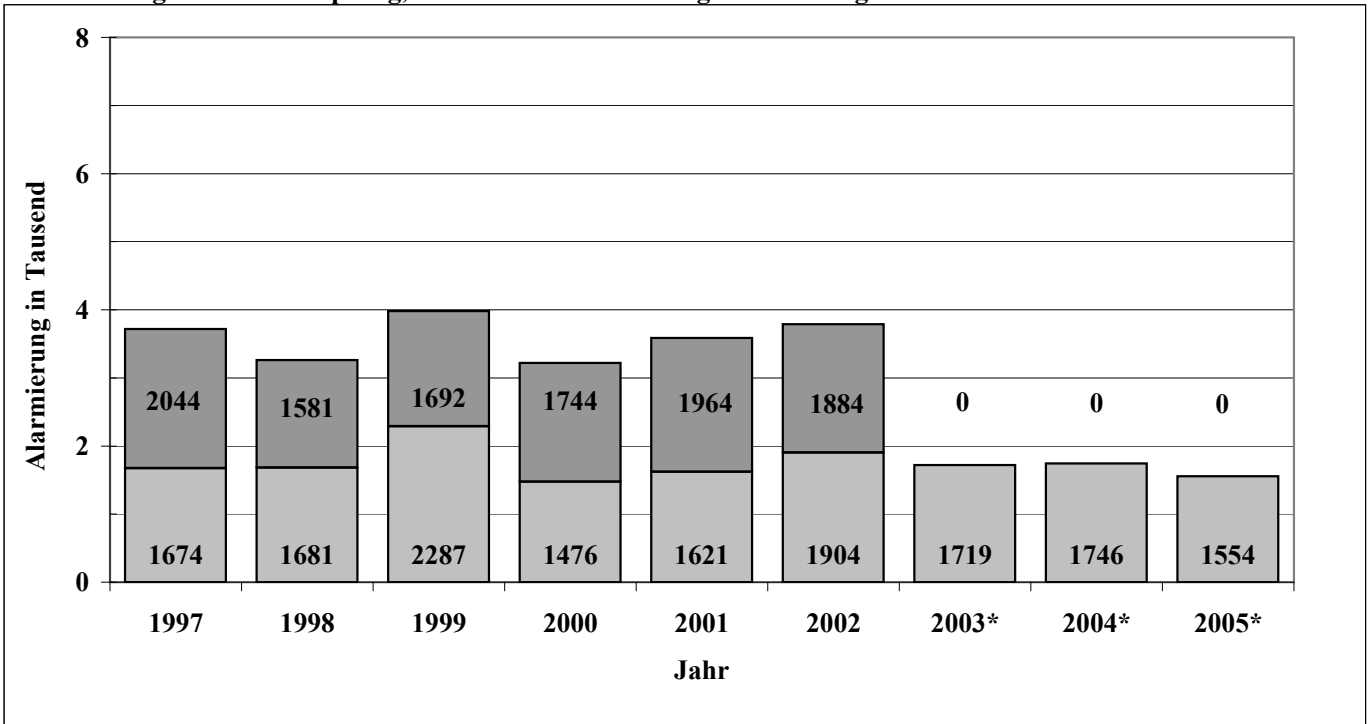
Alarmierungen nach Wochentagen Brandbekämpfung, Technische Hilfeleistung in 2005



Alarmierungen nach Tageszeiten Brandbekämpfung, Technische Hilfeleistung in 2005

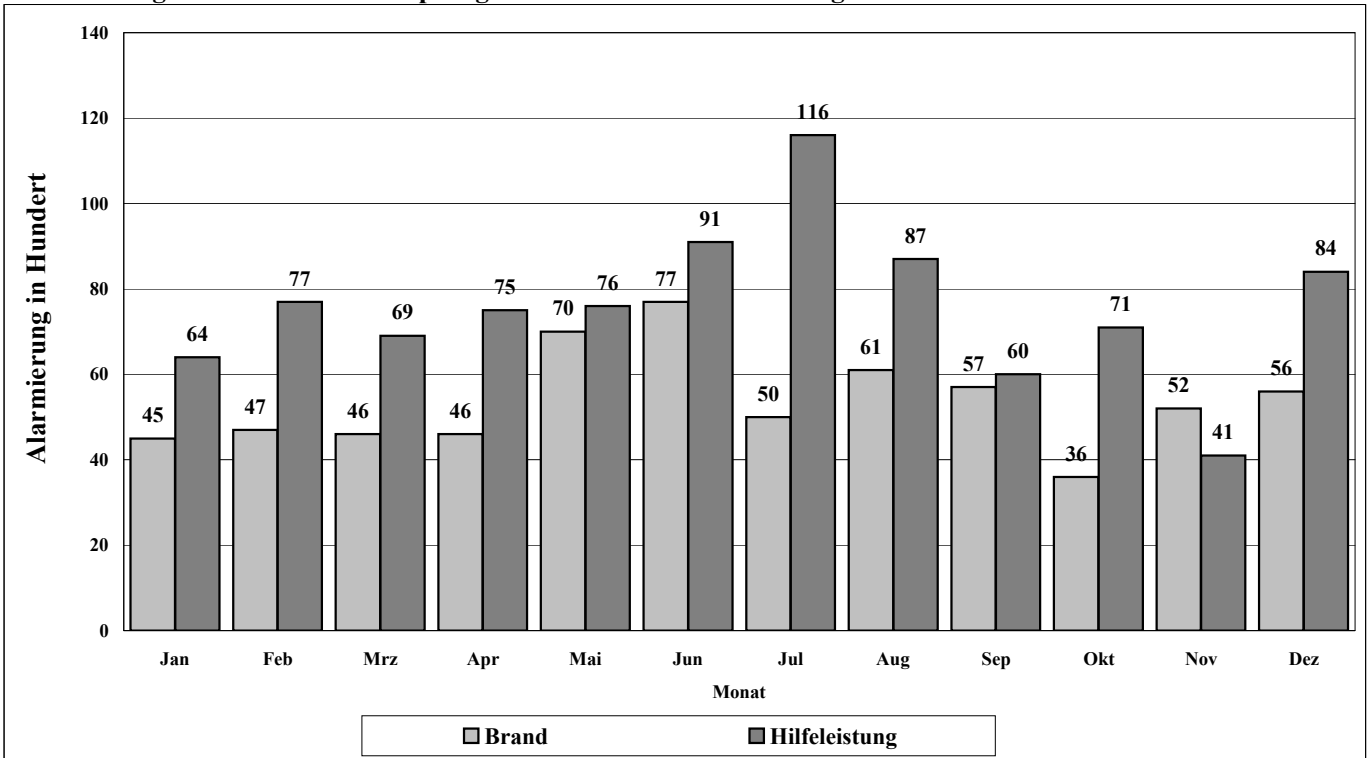


Alarmierung Brandbekämpfung, Technische Hilfeleistung und Rettungsdienst von 1997 bis 2005



* Die Beteiligung der Feuerwehr Pforzheim am Rettungsdienst endete am 31.12.2002

Alarmierung/Monat Brandbekämpfung und Technische Hilfeleistung 2005

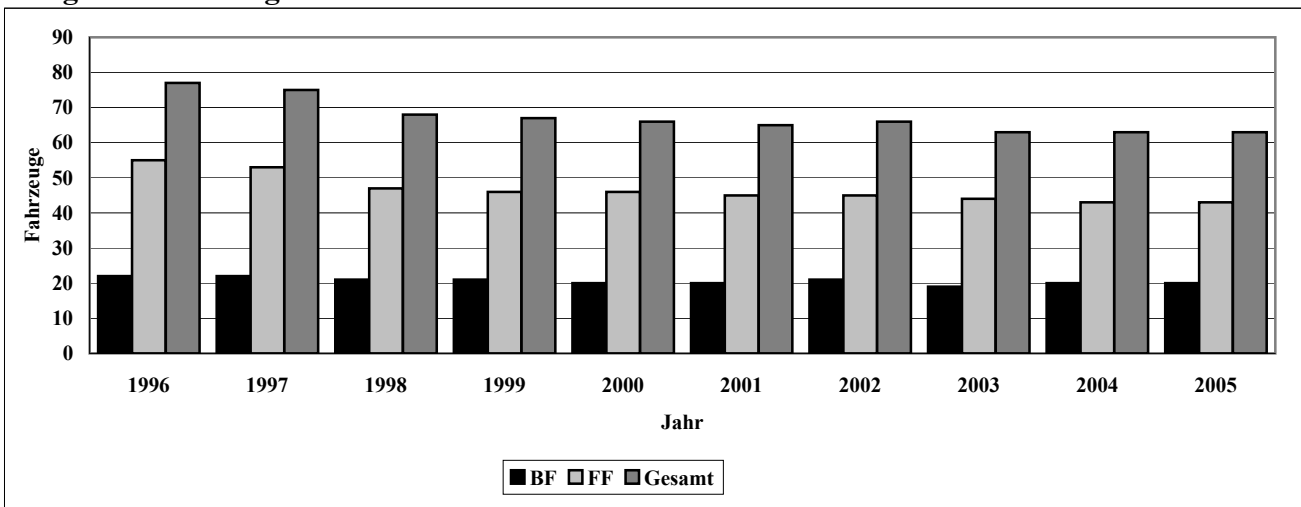


7. Fahrzeuge und Geräte

7.1 Fahrzeuge

7.1.10 Einsatzleitwagen		BF	FF	Gesamt
7.1.10.1 Einsatzleitwagen 1	ELW 1	2	0	2
7.1.10.2 Einsatzleitwagen 2/3	ELW 2/3	1	0	1
7.1.10.3 Mannschaftstransportwagen	MTW	0	9	9
7.1.20 Tank- und Pulverlöschfahrzeuge				
7.1.20.1 Tanklöschfahrzeug TLF 8/18	TLF 8/18	0	4	4
7.1.20.2 Tanklöschfahrzeug TLF 16/25	TLF 16/25	0	2	2
7.1.20.3 Tanklöschfahrzeug TLF 24/50	TLF 24/50	0	1	1
7.1.30 Hubrettungsfahrzeuge				
7.1.30.1 Drehleiter 23-12	DLK 23-12	1	1	2
7.1.40 Löschgruppen-, Tragkraftspritzenfahrzeuge				
7.1.40.1 Löschgruppenfahrzeug 8/6	LF 8/6	0	5	5
7.1.40.2 Löschgruppenfahrzeug 16	LF 16	0	3	3
7.1.40.3 Löschgruppenfahrzeug 16-TS	LF 16-TS	0	1	1
7.1.40.4 Löschgruppenfahrzeug 24	LF 24	1	0	1
7.1.50 Rüst- und Gerätewagen				
7.1.50.1 Rüstwagen 1	RW 1	0	1	1
7.1.50.2 Rüstwagen 2	RW 2	0	1	1
7.1.50.3 Gerätewagen Gefahrgut	GW-G	1	0	1
7.1.50.4 Gerätewagen-Atemschutz/Strahlenschutz	GW-AS	1	0	1
7.1.50.5 Geräte- und Rüstwagen in Sonderausführung	KEF	1	0	1
7.1.60 Schlauch- und Wechsellader-Fahrzeuge				
7.1.60.1 Wechsellader-Fahrzeug	WLF	1	1	2
7.1.60.2 Abrollbehälter	AB	3	3	6
7.1.70 Sonstige Feuerwehrfahrzeuge				
7.1.70.1 Feuerwehrkran	FwK	1	0	1
7.1.70.2 Lastkraftwagen	LKW	1	2	3
7.1.70.3 Tragkraftspritzenanhänger	TSA	0	1	1
7.1.70.4 Sonstige Anhänger		1	6	7
7.1.70.5 Sonstige Fahrzeuge		5	2	7
gesamt		20	43	63

Vergleich Fahrzeugbestand von 1996 bis 2005



	1996	1997	1998	1999	2000	2001	2002	2003	2004	2005
BF	22	22	21	21	20	20	21	19	20	20
FF	55	53	47	46	46	45	45	44	43	43
Gesamt	77	75	68	67	66	65	66	63	63	63

7.2 Geräte

	Anzahl
Arbeitslampen/-leuchten	26
Be- und Entlüftungsgeräte	12
Blitzer	84
Bohrmaschinen / Schrauber	3
Chemikalienschläuche (in Meter)	180
Dreifachstecker	39
Drucklüfter (Verbrennungsmotor)	12
Drucklüfter (Wasserantrieb)	1
Druckschläuche (in Meter)	25.700
ELRO-Pumpen	2
Fasspumpen	2
Feuerlöscher	172
FI- / DI- Schutzschalter	101
Filter "ABEK"	70
Flutlichtstrahler	103
Folienschweißgeräte	3
Hakenleitern	6
Handkreissäge	2
Handscheinwerfer	204
Hydraulische Rettungssätze (Elektroantrieb)	7
Hydraulische Rettungssätze (Verbrennungsmotor)	6
Kabeltrommeln	96
Kettensägen (Elektroantrieb)	2
Kettensägen (Verbrennungsmotor)	39
Klappleitern	12
Kocher	8
Langzeitatmer BG 174	12
Luftsauger	2
Megaphone	6
Metallkreissägen	1
Ölsanimatpumpen	1
Ölschläuche (in Meter)	328
Preßluftatmer	175
Pumpwerk-Motoren	2
Radiatoren / Heizlüfter	16
Reinigungsgeräte/Dampfstrahler	3
Schiebleitern	12
Schlaghammer / Bohrhammer	5
Schwimmschalter	4
Steckleiterteile	80
Stich- / Säbelsägen	6
Stromerzeuger	38
Suchscheinwerfer	13
Tauchpumpen	70
Tragkraftspritze TS 8/8 / Lenzpumpe 24/3	3
Trennschleifer / Winkelschleifer	13
Tri-Blitz	1
Umfüllpumpen	5
Verlängerungskabel	62
Verteilerkästen / -brett	11
Wassersauger	39

7.3 Feuerwehrleitstelle

7.3.1 Bearbeitung Alarmierungen für die Stadt Pforzheim und den Enzkreis

	Anzahl
Brand / Technische Hilfe / Sonstige	2.763

7.3.2 Bearbeitung Störmeldungen für die Stadt Pforzheim und den Enzkreis

	Anzahl
Störmeldealarme	222

7.3.3 Vorgänge in der Feuerwehrleitstelle

Eingegangene Notrufe in der Feuerwehrleitstelle*	Anzahl
Notrufe über Mobiltelefon	83.377
Notrufe über Ortsnetze Pforzheim/Enzkreis	69.951
Notrufe über Führungs- und Lagezentrum der Polizei	6.375
Notrufe über Rettungsleitstelle	5.840
gesamt	165.543

Einsatzbezogene Primärtätigkeiten*	Anzahl
Funkgespräche	33.854
ELA-Durchsagen	3.272
Telefongespräche (Verständigungen/Benachrichtigungen)	8.682
Telefaxe	548
gesamt	46.356

Sekundärtätigkeiten*	Anzahl
Funkgespräche	16.238
ELA-Durchsagen	15.005
Telefonvermittlung HFW	59.482
Telefonvermittlung Stadtverwaltung	14.170
Telefaxeingang /-ausgang	6.792
Schaltdienste	44.165
Bearbeitungen von Wartungen / Probealarme / Störungen an der BMA	10.794
Bearbeitungen von Straßensperrungen Pforzheim	127
Bearbeitungen von Straßensperrungen Enzkreis	169
Bearbeitungen von Störmeldungen technischer Einrichtungen auf der HFW	113
Bearbeitungen von Unwetter- und Hochwassermeldungseingängen	12
Erfassung von Waldarbeiterfeuer, Gartenfeuer und Kaminausbrennungen	1.854
Erfassung und Annahme von Reparaturaufträgen für die zentrale Funkwerkstatt	438
Innungsnotrufe Weiterleitung (erst seit Juni 2005)	234
gesamt	169.593

* Erfassungszeitraum vom 01.11. - 30.11.2005; Zahlen wurden auf das Jahr 2005 hochgerechnet.

7.4 Kommunikations- und Informationstechnik

7.4.1 Kommunikationstechnik

7.4.1.1 Sprechfunkanlagen und Geräte

<i>4-Meter-Bereich</i>	FmD*	BF	FF	Anzahl
- ortsfest	14		12	26
- beweglich	8	15	33	56
- Handsprechfunkgeräte	2	1		3
<i>2-Meter-Bereich</i>				
- ortsfest	1			1
- beweglich	5			5
- Handsprechfunkgeräte	69	54	43	166
<i>FMS-Geräte</i>				
- ortsfest	4			4
- beweglich	15	15	33	63

7.4.1.2 Funkalarmanlagen und Geräte

<i>Analog</i>	FmD*	BF	FF	Anzahl
Alarm-Geber (FwLSt + FmBSt)	1			1
Alarm-Auswerter (FwLSt) - Überwachung	1			1
Analoger-Alarm-Umsetzer (AAU)				
<i>Sirenen-Steuer-Empfänger</i>				
Funk-Melde-Empfänger - stationär -	3			3
Funk-Melde-Empfänger - mobil -		1		1
<i>Digital</i>				
Alarm-Geber (FwLSt + FmBSt)	2			2
Alarm-Auswerter (FwLSt) - Überwachung	1			1
Digitaler-Alarm-Umsetzer (DAU)	6			6
<i>Sirenen-Steuer-Empfänger</i>				
Funk-Melde-Empfänger - stationär -	47			47
Funk-Melde-Empfänger - mobil -	8			8
Funk-Melde-Empfänger - mobil -	54	78	289	421

* Kommunikationstechnik wird dem Fernmeldedienst zugeordnet.

7.4.2 Informationstechnik

7.4.2.1 Einsatzleit-System (ELS)

<i>Einsatzleitrechner (ELR)</i>	System	FmD(FwLst)	BF	FF	Anzahl
Einsatzleitplätze		6			6
Einsatzleitplätze (mobil)		1			1
Systemverwalter-Arbeitsplätze	1				1
Arbeitsplätze Nachbearbeitung	1				1
Arbeitsplätze Erfassung	1				1
Alarmdrucker	2		2	9	13
Betriebssysteme: UNIX, Windows NT/2000, Linux					
Anwendungssoftware OS/fire, OS/gis, Oracle, Access					
Benutzeroberfläche X,MOTIF, Windows					
<i>Alarmierungssystem</i>					
Einsatzleitplätze (TouchScreen-Arbeitsplätze)		6			6
Systemverwalter-Arbeitsplätze	1				1
Betriebssystem QNX					
Anwendungssoftware PAN					
Benutzeroberflächen QNX Windows, Open Look					
<i>Digitales Funkalarmierungssystem</i>					
Rechnersystem Digital-Alarm-Geber (DAG)	2				2
Bedienplatzrechner		1			1
Betriebssystem Windows2000/XP					
Anwendungssoftware DigiCom NT					
Anwendungssoftware RCA-Logger (Alarmauswerter)					
Anwendungssoftware DAU-Control (Notbetrieb)					
Benutzeroberfläche Windows2000/XP					
<i>Störmeldesystem</i>					
Rechnersystem	1				1
Betriebssysteme: WindowsNT, Linux					
Anwendungssoftware SMS					
Benutzeroberfläche WindowsNT					
<i>Wetterdaten-Erfassungssystem</i>					
Rechnersystem	1				1
Betriebssysteme: WindowsNT, Linux					
Anwendungssoftware METEODAT					
Benutzeroberfläche WindowsNT					

7.4.2.2 Operativ/Administrativ-System

	System	FwLst	BF	FF	Anzahl
Arbeitsplätze FmBst			1	9	10
Arbeitsplätze Gefahrstoffauskunft		3			3
Arbeitsplätze Systemverwaltung	2				2
Arbeitsplätze Systementwicklung	1				1
Arbeitsplätze Fernmeldetechnik / Elektrotechnik			3		3
Arbeitsplätze Kleiderkammer			1		1
Arbeitsplätze Atemschutzwerkstatt			1		1
Arbeitsplätze Einsatzdienst (Berichtswesen)			2		2
Arbeitsplätze Stab			3		3
Betriebssysteme: WindowsNT/2000/XP					
Anwendungssoftware gSYS, Memplex, OS/Office					
Benutzeroberfläche WindowsNT/2000/XP					

7.4.2.3 Feuerwehr-Verwaltungs-System

	Anzahl
<i>Fachbereichsleitung</i>	
PC-Arbeitsplätze Fachbereichsleitung	1
<i>Personalrat</i>	
PC-Arbeitsplätze Personalrat	1
<i>Produktgruppe 01 - Verwaltung</i>	
PC-Arbeitsplätze Sachbearbeitung	6
<i>Produktbereich 1 - Einsatzdienst</i>	
PC-Arbeitsplätze Produktbereichsleitung	1
<i>Produktgruppe 11 - Gefahrenabwehr</i>	
PC-Arbeitsplätze Sachbearbeitung	1
PC-Arbeitsplätze Wachführer	1
PC-Arbeitsplätze Dienstplantechnik	2
<i>Produktgruppe 12 - Einsatzvorbereitung/Ausbildung</i>	
PC-Arbeitsplätze Sachbearbeitung	7
CAD-Arbeitsplätze	1
<i>Produktgruppe 13 - Kommunikations- und Informationstechnik</i>	
PC-Arbeitsplätze Fernmeldedienst/betrieb	6
PC-Arbeitsplätze Fernmeldetechnik / Elektrotechnik	2
PC-Arbeitsplätze Informationstechnik	2
<i>Produktbereich 2 - Zentrale Dienste</i>	
PC-Arbeitsplätze Produktbereichsleitung	1
PC-Arbeitsplätze Medienarbeit	1
<i>Produktgruppe 21 - Vorbeugende Gefahrenabwehr</i>	
PC-Arbeitsplätze Sachbearbeitung	4
<i>Produktgruppe 22 - Technik</i>	
PC-Arbeitsplätze Sachbearbeitung	2
PC-Arbeitsplätze Haustechnik	1
PC-Arbeitsplätze Kleiderkammer	1
PC-Arbeitsplätze Kfz-Werkstatt	1
PC-Arbeitsplätze Atemschutzwerkstatt	1
Betriebssystem WindowsNT/XP	
Anwendungssoftware MS Office, Outlook, Corel Draw, OS/Office, gSYS, u.a.	
Benutzeroberfläche Windows	

8. Kosten

8.2 Einnahmen

Gebühren, Entgelte oder Kostenersatz

8.2.1	- aus Einsätzen	208.349 €
8.2.2	- aus Dienstleistungen	295.518 €
8.2.3	- aus Vorbeugendem Brandschutz	31.805 €
8.2.4	Zuwendungen	238.504 €
8.2.5	Sonstige Einnahmen	49.192 €
	Summe	823.368 €

8.4 Ausgaben

8.4.1	Personal	5.043.545 €
8.4.2	Betriebskosten für Fahrzeuge und Geräte	256.408 €
8.4.3	Bauunterhaltung	202.853 €
8.4.4	Investitionen Fahrzeuge und Geräte	408.606 €
8.4.5	Investitionen Baumaßnahmen	33.306 €
	Summe	5.944.718 €

Angaben basieren auf vorläufiger Jahresrechnung.

8.8 Haushalt

8.8.1 Haushalt der Stadt Pforzheim

	Verwaltungshaushalt		Vermögenshaushalt	
	Einnahme	Ausgabe	Einnahme	Ausgabe
1999	285.384.722 €	285.384.722 €	59.666.229 €	59.666.229 €
2000	319.022.071 €	319.022.071 €	140.681.881 €	140.681.881 €
2001	311.489.633 €	311.489.633 €	66.527.399 €	66.527.399 €
2002	305.993.690 €	305.993.690 €	68.573.749 €	68.573.749 €
2003	304.706.409 €	304.706.409 €	58.416.000 €	58.416.000 €
2004	310.130.000 €	310.130.000 €	71.008.000 €	71.008.000 €
2005	300.063.000 €	300.063.000 €	52.848.000 €	52.848.000 €

8.8.2 Haushalt der Feuerwehr

	Verwaltungshaushalt		Vermögenshaushalt	
	Einnahme	Ausgabe	Einnahme	Ausgabe
1999	862.110 €	5.477.812 €	80.273 €	671.173 €
2000	931.932 €	5.567.314 €	181.168 €	1.370.424 €
2001	785.565 €	5.652.291 €	236.892 €	902.754 €
2002	820.785 €	5.880.191 €	7.400 €	969.682 €
2003	862.780 €	5.880.893 €	206.070 €	637.154 €
2004	739.928 €	5.764.890 €	148.359 €	663.324 €
2005	680.600 €	5.945.900 €	149.800 €	824.300 €

8.8.3 Zuschußbedarf der Feuerwehr

	Verwaltungshaushalt		Zuschußbedarf	%
	Einnahme	Ausgabe		
1999	862.110 €	5.477.812 €	4.615.703 €	84,26%
2000	931.932 €	5.567.314 €	4.635.382 €	83,26%
2001	785.565 €	5.652.291 €	4.866.726 €	86,10%
2002	820.785 €	5.880.191 €	5.059.406 €	86,04%
2003	862.780 €	5.880.893 €	5.018.113 €	85,33%
2004	739.928 €	5.764.890 €	5.024.962 €	87,16%
2005	680.600 €	5.945.900 €	5.265.300 €	88,55%

Angaben 1998 - 2004 = Haushaltsrechnung, **Angaben 2005 = Haushaltssatzung**

8.8.4 Anteil des Feuerwehrhaushalts am Haushalt der Stadt

Ausgaben Verwaltungshaushalt

	Stadt	Feuerwehr	Anteil der Feuerwehr
1999	285.384.722 €	5.477.812 €	1,92%
2000	319.022.071 €	5.567.314 €	1,75%
2001	311.489.633 €	5.652.291 €	1,81%
2002	305.993.690 €	5.880.191 €	1,92%
2003	304.706.409 €	5.880.893 €	1,93%
2004	310.130.000 €	5.764.890 €	1,86%
2005	300.063.000 €	5.945.900 €	1,98%

Ausgaben Vermögenshaushalt

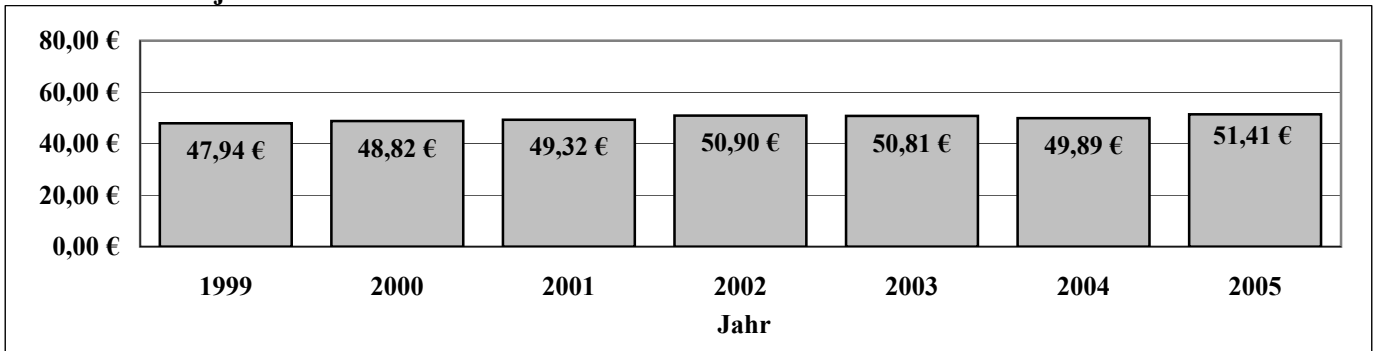
	Stadt	Feuerwehr	Anteil der Feuerwehr
1999	59.666.229 €	671.173 €	1,12%
2000	140.681.881 €	1.370.424 €	0,97%
2001	66.527.399 €	902.754 €	1,36%
2002	68.573.749 €	969.682 €	1,41%
2003	58.416.000 €	637.154 €	1,09%
2004	71.008.000 €	663.324 €	0,93%
2005	52.848.000 €	824.300 €	1,56%

8.8.5 Schutzlast

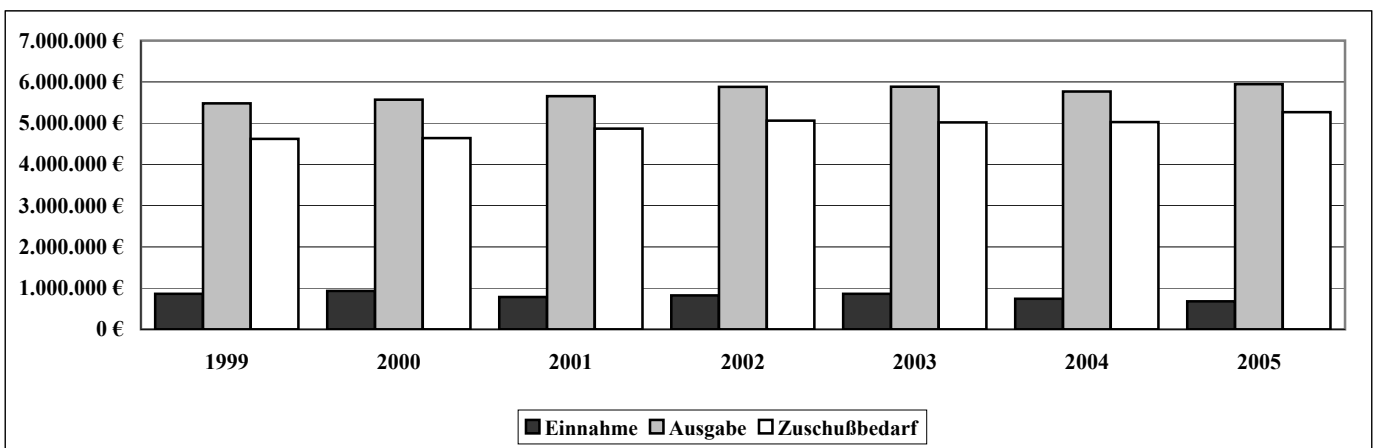
	Ausgabe Verwaltungshaushalt	Einwohner	Schutzlast je Einwohner
1999	5.477.812 €	114.269	47,94 €
2000	5.567.314 €	114.039	48,82 €
2001	5.652.291 €	114.603	49,32 €
2002	5.880.191 €	115.532	50,90 €
2003	5.880.893 €	115.751	50,81 €
2004	5.764.890 €	115.551	49,89 €
2005	5.945.900 €	115.647	51,41 €

Angaben 1999 - 2004 = Haushaltsrechnung, Angaben 2005 = Haushaltssatzung

Schutzlast in € je Einwohner von 1999 bis 2005



Vergleich Zuschußbedarf 1999 bis 2005



9. Vorbeugender Brand- und Gefahrenschutz

9.2 Vorbeugende Gefahrenabwehr

	2004	2005
9.2.1 Besprechungen	216	242
9.2.2 Ortsbesichtigungen	217	224
9.2.3 Bauabnahmen	21	13
9.2.4 Brandverhütungsschauen	81	62
9.2.5 Abnahme Theater	10	8
9.2.6 Abnahme Zirkus, Messen etc.	12	12
9.2.7 Alarmübung Schulen	5	8
9.2.8 Alarmübung Verkaufsstätten	1	1
9.2.9 Brandschutzunterweisungen	3	16
9.2.10 Brandschutzerziehungen	65	32
9.2.11 Brandmelderanlagen Inbetriebnahme	3	10
9.2.12 Brandmelderanlagen Außerbetriebnahme	0	0
9.2.13 Beratungen (Telefon, Fax, E-mail)	895	915
9.2.14 Sonstige Tätigkeiten	4	5
9.2.15 Aus- und Fortbildung BF/FF	4	2
9.2.16 Schriftliche Stellungnahmen	375	356
Gesamt	1912	1906

9.4 Alarm- und Einsatzvorbereitung

	2004	2005
9.4.1 Besprechungen/Termine zu bestehenden/neuen Brandmelderanlagen/Plänen	112	55
9.4.2 Feuerwehreinsatzpläne ausgelagert - neue Objekte	4	7
9.4.3 Feuerwehreinsatzpläne ausgelagert - bestehende Objekte	15	3
9.4.4 Bearbeitung Feuerwehreinsatzpläne - neue Objekte	4	6
9.4.5 Bearbeitung Feuerwehreinsatzpläne - bestehende Objekte	14	22
9.4.6 Korrekturen Feuerwehreinsatzpläne	19	31
9.4.7 Arbeiten an SD	11	22
9.4.8 Neuversorgungen/Änderungen Stammdatenblätter	105	155
9.4.9 Neuversorgungen/Änderungen Einsatzleitrechner	324	394
9.4.10 Neuerstellung/Überarbeitung von Alarm- und Einsatzplänen	3	5
9.4.11 Besprechungen/Vororttermine zu Baumaßnahmen im Stadtgebiet	34	36
gesamt	645	736

10. Aus- und Fortbildung

10.2 Interne Lehrgänge FF

	Lehrgänge	Teilnehmer
10.2.1 Atemschutzfortbildung PA	8	176
10.2.2 Atemschutzgrundausbildung	1	15
10.2.3 Einweisung Unfälle Stadtbahn	1	3
10.2.4 Fahrereinweisung	19	19
10.2.5 Führungs-Seminar	1	46
10.2.6 Gerätewagen Gefahrgut	1	14
10.2.7 Grundausbildung und Erste Hilfe	1	16
10.2.8 Jugendgruppenleiter	1	1
10.2.9 Sägeföhner	1	10
10.2.10 Seminar Abschluss Grundausbildung	1	16
10.2.11 Seminar Sicherheitswache	1	19
10.2.12 Sprechföhner	1	13
10.2.13 Stabsübung	1	10
10.2.14 Technische Hilfeleistung	1	14
10.2.15 Truppföhner	1	14
10.2.16 Zug- und Gruppenföhnerfortbildungen	4	160
Gesamt	44	546

10.4	Interne Lehrgänge BF	Lehrgänge	Teilnehmer
10.4.1	Atenschutzfortbildung PA / SSG	7	68
10.4.2	Fahrereinweisungen	42	42
10.4.3	Führerschein Klasse CE	1	4
10.4.4	Führungs-Seminar	1	21
10.4.5	Stabsübung	1	15
	Gesamt	52	150

10.6	Externe Lehrgänge FF	Lehrgänge	Teilnehmer
10.6.1	Ausbilder	1	1
10.6.2	Feldkoch	1	3
10.6.3	Gruppenführer	4	4
10.6.4	Helfer ABC-Deko	1	1
10.6.5	Jugendfeuerwehrwart	1	1
10.6.6	Verbandsführer	1	1
10.6.7	Zugführer	3	3
	Gesamt	12	14

10.8	Externe Lehrgänge BF	Lehrgänge	Teilnehmer
10.8.1	Abschluss "höherer feuerwehrtechnischer Dienst"	1	1
10.8.2	Ausbilder "Erste Hilfe"	1	3
10.8.3	Brandinspektor Teil 1	1	1
10.8.4	Führungslehrgang I	2	2
10.8.5	Leitstellenbedienpersonal	3	3
	Gesamt	8	10

10.10	Sonstige Seminare/Fortbildungen BF und FF	Lehrgänge	Teilnehmer
	gesamt	6	20

10.12	Sonstige durchgeführte Ausbildungen für die FF	Lehrgänge	Teilnehmer
	gesamt	0	0

10.14	Durchgeführte Ausbildungen für Dritte	Lehrgänge	Teilnehmer
10.14.1	Atenschutzfortbildungen	34	403
10.14.2	Atenschutzgrundausbildungen	3	64
10.14.3	Atenschutzfortbildungen	4	27
10.14.6	Feuerlöscher	3	49
10.14.7	Teilnahme Truppführerausbildung Feuerwehr Pforzheim	1	1
10.14.8	Grundausbildung EH-Ausbildung	3	68
	Gesamt	48	612

Gesamte Aus- und Fortbildungen im Kalenderjahr		Lehrgänge	Teilnehmer
		170	1352

11. Abkürzungsverzeichnis

€	Euro	KatS	Katastrophenschutz
Abt.	Abteilung	KG	Kreislaufgeräte
Ang	Angestellte	km	Kilometer
Arb	Arbeiter	km ²	Quadratkilometer
ASB	Arbeiter-Samariter-Bund	KvD	Kommandant vom Dienst
BAB	Bundesautobahn	LF	Löschgruppenfahrzeug
BF	Berufsfeuerwehr	LNA	Leitender Notarzt
BMA	Brandmeldeanlage	m	Meter
Bundesw.	Bundeswehr	max.	maximal
BW	Baden-Württemberg	mD	mittlerer Dienst
Bw-Depot	Bundeswehrdepot	Min.	Minuten
ca.	circa	Mitarb.	Mitarbeiter
DL	Drehleiter	NA	Notarzt
DLRG	Deutsche Lebensrettungsgesellschaft	NAW	Notarztwagen
DRK	Deutsches Rotes Kreuz	NEF	Notarzteinsetzfahrzeug
einschl.	einschließlich	N-S	Nord-Süd
EH-	Erste Hilfe -	PA	Pressluftatmer
ELA	elektrische Lautsprecher-Anlage	PC	Personalcomputer
ELR	Einsatzleitreechner	PLZ	Postleitzahl
ELW	Einsatzleitwagen	Privat RD	Privater Rettungsdienst
EvD	Einsatzleiter vom Dienst	RTH	Rettungshubschrauber
EW	Einwohner	RTW	Rettungswagen
FF	Freiwillige Feuerwehr	S-Bahn	Straßenbahn
FH	Fachhochschule	SD	Schlüsseldepot
FmBSSt	Fernmelde-Betriebsstelle	SFS	Schnellfahrstrecke
FmD	Fernmeldedienst	SSG	Sauerstoff-Schutzgerät
FMS	Funkmeldesystem	städt.	städtisches
Fw	Feuerwehr	stv.	stellvertretender
FwK	Feuerwehrkran	TB	Tarifbeschäftigte
FwLSt	Feuerwehrleitstelle	THL	Technische Hilfeleistung
gD	gehobener Dienst	THW	Technisches Hilfswerk
Gw-G	Gerätewagen Gefahrgut	TS	Tragkraftspritze
hD	höherer Dienst	U-Bahn	Utergrundbahn
HFW	Hauptfeuerwache	VmHH	Vermögenshaushalt
Hi.	Hilfeleistung	VwHH	Verwaltungshaushalt
HiOrg	Hilfsorganisation	W / J	Wochen / Jahr
HLF	Hilfeleistungs-Löschfahrzeug	WA	Wachabteilung
IM	Innenministerium	WAZ	Wochenarbeitszeit
JFW	Jugendfeuerwehr	W-O	West-Ost
		z. B.	zum Beispiel